



“โตเที่ยว 2020”  
โอลิมปิกรักษุโณ



International Commercial  
Terms (Incoterms® 2020)

# บ๊อไอ

## เรื่องกระตุ้นการลงทุน





# “แก้ปัญหาไม่รู้งะ:ใครปรึกษาใคร”



Single Window for

## Visa & Work Permit

“ง่ายสำหรับคุณ... ยื่นขออนุญาตนำเข้าช่างฝีมือและผู้ชำนาญการต่างชาติ  
ด้วยระบบ Single Window พร้อมบริการติดต่อประสานงานสำนักงานตรวจคนเข้าเมือง  
และกรมการจัดหางาน แบบเบ็ดเสร็จครบวงจร”

 0 2936 1429

คุณพัชรี ต่อ 314 patchareek@ic.or.th

 [www.ic.or.th](http://www.ic.or.th)



สมาคมสโมสรนักลงทุน  
Investor Club Association



ปีโอเริงกระตุ้นการลงทุน

04



“โตเกียว 2020” โอลิมปิกกรีฑาโลก

08

11



มาตรการด้านศุลกากรเพื่อสนับสนุน  
การจัดอันดับความยากง่าย  
ในการทำธุรกิจของประเทศไทย



14

International Commercial  
Terms (Incoterms®2020)

16

สามารถได้ทุกพื้นที่  
ด้วยวิถีดิจิทัลและดาต้า (1)



20

การเชื่อมโยงการใช้สิทธิประโยชน์  
ด้านวัตถุดิบ วัสดุจำเป็น และผลิตภัณฑ์  
ในประเทศตามกฎหมายศุลกากร



22

ยับยั้ง (ซึ่งใจ)  
เพื่อความสำเร็จที่ยิ่งใหญ่



## Editor's Note

ช่วงนี้ประเทศไทยกำลังเผชิญหน้าและรับมือกับปัญหาด้านสุขภาพอนามัยในระดับที่น่าเป็นห่วง ทั้งสถานการณ์การแพร่ระบาดของ Covid-19 หรือไวรัสโคโรนา สายพันธุ์ใหม่ 2019 ที่กำลังถูกเฟื่องรังและรบกวนหาวิธีการรักษาไปทั่วโลก เนื่องจากมีการแพร่เชื้อไปในหลายประเทศ รวมถึงปัญหาเรื่องฝุ่นมลพิษ PM 2.5 ที่ยังคงค่าอยู่ในระดับสูงและส่งผลกระทบต่อสุขภาพของประชาชน ซึ่งปัญหาดังกล่าวควรถูกจัดให้เป็นวาระแห่งชาติสำหรับประชาชนในการป้องกัน ดูแล และรักษาสุขภาพร่างกายของตนเอง รวมถึงหลีกเลี่ยงปัจจัยเสี่ยงที่จะทำให้เกิดอาการเจ็บป่วยจากภัยทั้งสองชนิดนี้

หนึ่งในประเทศที่มีการแพร่ระบาดของเชื้อไวรัสโคโรนาและถูกประกาศให้เป็นประเทศที่ควรหลีกเลี่ยงการเดินทางไปในขณะนี้ คือ ประเทศญี่ปุ่น ซึ่งกำลังจะมีการจัดการแข่งขันมหกรรมกีฬาระดับโลก “โตเกียว โอลิมปิก 2020” ระหว่างวันที่ 24 กรกฎาคม ถึง 9 สิงหาคม พ.ศ. 2563 นับเป็นการแข่งขันที่รวมนักกีฬากจากนานาประเทศทั่วโลกมารวมชิงชัยเหรียญรางวัลกันมากมาย ซึ่งทั่วโลกต่างคาดหวังกว่ปัญหาการแพร่ระบาดและติดเชื้อ Covid-19 จะได้รับการแก้ไขและรักษาให้หายขาด และประเทศญี่ปุ่นจะสามารถกลับสู่ภาวะปกติทันกับการจัดการแข่งขันกีฬาโอลิมปิกครั้งที่ 32 ตามที่ได้กำหนดไว้

ประเด็นที่น่าสนใจของงาน “โตเกียว 2020” คือ การมุ่งเน้นจัดงานแบบเป็นมิตรกับสิ่งแวดล้อม โดยใช้แนวทางการนำขยะอิเล็กทรอนิกส์และขยะรีไซเคิลมาใช้สร้างสรรคนวัตกรรมกรีฑาโลกด้วยเทคโนโลยีล้ำสมัย ไม่ว่าจะเป็นการผลิตเหรียญรางวัลการแข่งขัน คบเพลิง รวมถึงอุปกรณ์อื่นๆที่ใช้ในการจัดงาน รวมถึงการงดเว้นการใช้วัสดุสิ้นเปลืองหรือการสร้างใหม่เพื่อช่วยลดปริมาณขยะที่กำลังจะล้นโลก นอกจากนี้ ยังเน้นการใช้พลังงานสะอาดจากธรรมชาติทั้งพลังงานแสงอาทิตย์และพลังงานลมทดแทนการใช้พลังงานสิ้นเปลืองในทุกสถานที่และตลอดช่วงเวลาของการจัดงาน เพื่อลดการปล่อยมลพิษสู่ชั้นบรรยากาศ

ทั่วโลกต้องยอมรับความมุ่งมั่น ความพยายาม และความคิดสร้างสรรค์ของญี่ปุ่นที่ทุ่มเทเตรียมจัดงานตลอดระยะเวลาหลายปี ผ่านการระดมสรรพกำลังด้านบุคลากร ทรัพยากรและเทคโนโลยีที่ทันสมัย เพื่อรังสรรค์โตเกียว 2020 ให้เป็นอีกหนึ่งการจัดการแข่งขันกีฬาโอลิมปิกที่ควรจดจำในหน้าประวัติศาสตร์การกีฬาโลก และสร้างความภาคภูมิใจให้กับญี่ปุ่นในฐานะประเทศเจ้าภาพจัดการแข่งขัน แนวคิดการจัดโอลิมปิกกรีฑาโลกของญี่ปุ่นสามารถนำมาใช้เป็นแนวทางเพื่อจุดประกายการหาหนทางแก้ไขปัญหาด้านมลพิษและสิ่งแวดล้อมทั่วโลกได้อีกมากมายหลากหลายวิธี เพื่อรักษาและฟื้นฟูให้โลกของเราปลอดภัยและน่าอยู่มากขึ้นกว่าที่เป็นอยู่ในปัจจุบัน

สมาคมสนธิสนักลงทุนพร้อมสนับสนุนและให้คำปรึกษาผู้ประกอบการและนักลงทุนในทุกอุตสาหกรรมและทุกด้าน รวมถึงการลงทุนในการดำเนินธุรกิจด้านสิ่งแวดล้อม ด้วยบริการที่ดี สะดวก และรวดเร็ว ผ่านการให้บริการแบบออนไลน์ของสมาคมฯ รวมถึงการให้บริการด้านหลักสูตรฝึกอบรมและสัมมนาที่มุ่งเน้นการพัฒนาศักยภาพขององค์กร โดยผู้ที่สนใจสามารถดูรายละเอียดหลักสูตรและเลือกลงทะเบียนเพื่อสมัครร่วมสัมมนาได้ทาง <http://icis.ic.or.th> หรือสอบถามข้อมูลเพิ่มเติมได้ที่ โทรศัพท์ 0 2936 1429 ต่อ 205-209 หรือติดตามข้อมูลต่างๆ ของสมาคมฯ ได้ทาง [www.ic.or.th](http://www.ic.or.th)

บรรณาธิการ

### ที่ปรึกษา

- วัชรพงษ์ ศิริวัณ
  - สุกัญญา แสงเดือน
- บรรณาธิการบริหาร**  
ปริญญา ศรีอนันต์

### บรรณาธิการ

มยุรีย์ งามวงษ์

### กองบรรณาธิการ

- สิริวรรณ จลากรโชชา
- กฤษดา ทับทิม

### ออกแบบ / โฆษณา / งานสมาชิก

มยุรีย์ งามวงษ์

### เจ้าของ

สมาคมสนธิสนักลงทุน

### ผลิตโดย

กองบรรณาธิการ ICN

### ติดต่อ

ฝ่ายบริการสมาชิกและนักลงทุน

สมาคมสนธิสนักลงทุน

โทรศัพท์ : 0 2936 1429 ต่อ 201

โทรสาร : 0 2936 1441

e-mail : [icn@ic.or.th](mailto:icn@ic.or.th)



# บีโอไอ เร่งกระตุ้น การลงทุน

ศุราศินี สมิตธ  
ผู้อำนวยการกองยุทธศาสตร์และแผนงาน  
สำนักงานคณะกรรมการส่งเสริมการลงทุน



เนื่องจากความไม่แน่นอนของเศรษฐกิจโลก สงครามการค้า ภาวะโรคระบาด ประกอบกับค่าเงินบาทของไทย มีแนวโน้มแข็งค่าขึ้นอย่างต่อเนื่องเมื่อเปรียบเทียบกับสกุลเงินตราต่างประเทศได้ส่งผลกระทบต่อความเชื่อมั่นของนักลงทุนทั้งไทยและต่างชาติ และทำให้การขยายตัวของเศรษฐกิจไทยอยู่ในภาวะชะลอตัว บีโอไอจึงได้ออกมาตรการพิเศษเพื่อเร่งรัดให้เกิดการลงทุนจริง โดยเร็วในอุตสาหกรรมและบริการเป้าหมาย เพื่อกระตุ้นให้เกิดการขยายตัวของเศรษฐกิจไทยในช่วงปี 2563 - 2564 โดยเป็นมาตรการกระตุ้นการลงทุนทุกภาคส่วน ทั้งการลงทุนขนาดใหญ่ การลงทุนของ SMEs และ การลงทุนเพื่อสนับสนุนเศรษฐกิจฐานราก ซึ่งหากดำเนินการกระตุ้นการลงทุนตามมาตรการเหล่านี้แล้วนั้น คาดว่าจะสามารถช่วยกระตุ้นการลงทุนได้มากกว่า 200,000 ล้านบาท ในระยะเวลา 2 ปีนี้

คาดว่าจะทำให้เกิดการลงทุนจริงในปี 2563 - 2564  
**มากกว่า 2 แสนล้านบาท**



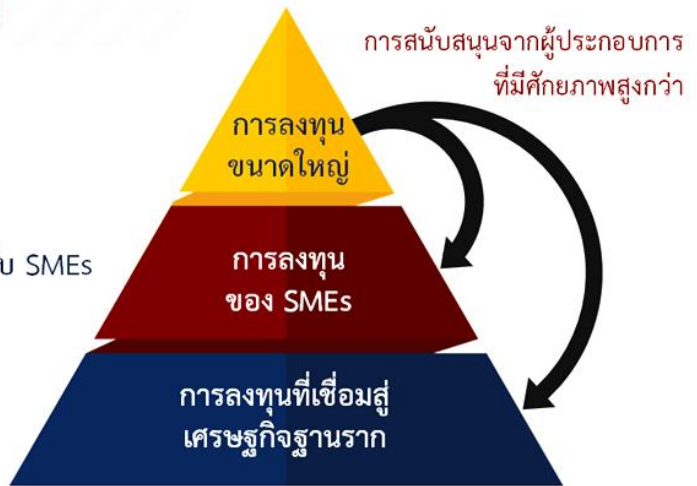
มาตรการกระตุ้นการลงทุน



มาตรการส่งเสริมการลงทุนสำหรับ SMEs



มาตรการส่งเสริมการลงทุน  
เศรษฐกิจฐานราก



## มาตรการกระตุ้นการลงทุน

**มาตรการกระตุ้นการลงทุน** เป็นมาตรการเร่งรัดการลงทุนสำหรับโครงการขนาดใหญ่ที่มีผลกระทบต่อระบบเศรษฐกิจของประเทศ โดยล่าสุดบีโอไอได้ปรับปรุงเงื่อนไขเพิ่มเติมจากมาตรการเร่งรัดการลงทุน (Thailand Plus) เพื่อให้มาตรการเร่งรัดการลงทุนมีผลในวงกว้างยิ่งขึ้นในประเด็นดังนี้

- เพิ่มขอบข่ายให้ครอบคลุมคำขอรับการส่งเสริมที่ยื่นตั้งแต่วันที่ 2 มกราคม 2562 ถึงวันที่ 30 ธันวาคม 2563
- เปิดให้โครงการลงทุนไม่น้อยกว่า 500 ล้านบาทภายในปี 2563 สามารถได้รับสิทธิและประโยชน์เพิ่มเติมได้
- พ่อนปรนเงื่อนไขการดำเนินการให้ผู้ประกอบการสามารถขยายเวลาการดำเนินการตามขั้นตอนต่างๆหลังได้รับอนุมัติให้การส่งเสริมได้อย่างมีความยืดหยุ่นมากยิ่งขึ้น



## เงื่อนไข

- ต้องมีการลงทุนจริง (ไม่รวมที่ดินและทุนหมุนเวียน) นับตั้งแต่วันที่ 6 ก.พ. 2563
  - ❑ ไม่น้อยกว่า 500 ล้านบาทภายในปี 2563 หรือ
  - ❑ ไม่น้อยกว่า 1,000 ล้านบาท ภายในปี 2564
- สำหรับการลงทุนทุกพื้นที่
- ต้องอยู่ในกิจการเป้าหมายที่กำหนด (A1 - A3) ยกเว้นกิจการที่ไม่มีที่ตั้ง
- จะไม่ให้ขยายเวลานำเข้าเครื่องจักร แต่จะพิจารณาขยายเวลาเปิดดำเนินการตามความเหมาะสม
- ต้องแสดงหลักฐานการลงทุนจริงเพื่อขอรับสิทธิประโยชน์เพิ่มเติมภายในวันทำการสุดท้ายของเดือน มี.ย. 2565

## สิทธิและประโยชน์

ลดหย่อนภาษีเงินได้ 50% 5 ปี เพิ่มเติมจากเกณฑ์ปกติ

## มาตรการส่งเสริมการลงทุนสำหรับวิสาหกิจขนาดกลางและขนาดย่อม (SMEs)

บีไอไอได้เล็งเห็นถึงความสำคัญของการยกระดับความสามารถในการแข่งขันและส่งเสริมการพัฒนาศักยภาพของวิสาหกิจขนาดกลางและขนาดย่อมไทย (SMEs) จึงได้ออกมาตรการส่งเสริมการลงทุนสำหรับ SMEs ไทยมาตั้งแต่ปี 2546

มาตรการล่าสุดมีผลสำหรับการยื่นคำขอรับการส่งเสริมภายในเดือนกุมภาพันธ์ 2563 และเป็นการให้สิทธิประโยชน์และผ่อนปรนเงื่อนไขเป็นพิเศษแก่ SMEs ไทย โดยการเพิ่มวงเงินยกเว้นภาษีเงินได้นิติบุคคล 2 เท่าจากเกณฑ์ทั่วไป การอนุญาตให้นำเครื่องจักรใช้แล้วในประเทศมาใช้ในโครงการได้บางส่วนและผ่อนปรนเงื่อนไขในการได้รับสิทธิประโยชน์ด้านการสร้างขีดความสามารถในการแข่งขัน (Merit-based Incentives) เพื่อกระตุ้นให้ SMEs ไทย มีการพัฒนาศักยภาพตนเองด้วยเทคโนโลยีและนวัตกรรม ซึ่งจะช่วยให้สามารถเติบโตได้อย่างมีประสิทธิภาพ



เพื่อขับเคลื่อนการพัฒนา SMEs อย่างบูรณาการและมีความต่อเนื่อง ล่าสุดบีไอไอได้พิจารณาปรับปรุงมาตรการนี้ สำหรับการยื่นขอรับการส่งเสริมตั้งแต่วันที่ 2 มีนาคม 2563 จนถึงสิ้นปี 2564 ในประเด็นต่างๆ คือ

**👥 การปรับปรุงคุณสมบัติของ SMEs** ให้สอดคล้องกับนิยามใหม่ของสำนักงานส่งเสริมวิสาหกิจขนาดกลางและขนาดย่อม (สสว.) ซึ่งจะพิจารณาตามเกณฑ์รายได้ของบริษัทที่กำหนดให้ “ต้องมียอดขายต่อปีไม่เกิน 500 ล้านบาทใน 3 ปีแรก” และยังผ่อนปรนเงื่อนไขทุนจดทะเบียนขั้นต่ำโดยลดอัตราส่วนหนี้สินต่อทุน เป็น “ไม่เกิน 4 ต่อ 1” ให้เพิ่มเติมอีกด้วย



**👥 การผ่อนปรนเงื่อนไขประเภทกิจการโรงแรม** ทั้งเรื่องการลดเงื่อนไขจำนวนห้องลงและการลดเงื่อนไขมูลค่าการลงทุนต่อห้องลงกึ่งหนึ่ง เพื่อเปิดโอกาสให้ SMEs สามารถเข้าถึงสิทธิและประโยชน์ได้ง่ายขึ้น

**👥 การให้สิทธิประโยชน์เพิ่มเติม** กรณีตั้งในเขตเศรษฐกิจพิเศษ (SEZ ชายแดน 10 จังหวัด) ด้วย เพื่อกระตุ้นการลงทุนในพื้นที่ดังกล่าวให้มากขึ้น

## มาตรการส่งเสริมการลงทุนสำหรับวิสาหกิจขนาดกลางและขนาดย่อม (SMEs) ที่ปรับปรุงใหม่

### คุณสมบัติ SMEs



- ต้องมีบุคคลธรรมดาสัญชาติไทยถือหุ้น  $\geq 51\%$  ของทุนจดทะเบียน
- **เมื่อรวมทั้งกิจการทั้งที่ได้รับการส่งเสริมหรือไม่ได้รับการส่งเสริม จะต้องมีรายได้ของกิจการรวมกันแล้ว  $\leq 500$  ล้านบาท/ปี ในช่วง 3 ปีแรก**

### การลงทุน



- เงินลงทุน  $\geq 5$  ล้านบาท (ไม่รวมค่าที่ดินและทุนหมุนเวียน)
- อนุญาตให้นำเครื่องจักรใช้แล้วในประเทศมาใช้ในโครงการได้  $\leq 10$  ล้านบาท และต้องลงทุนใหม่ในเครื่องจักรหลักเป็นสัดส่วน  $\geq 50\%$  ของมูลค่าเครื่องจักรที่ใช้ในโครงการ
- **ต้องมีอัตราส่วนหนี้สินต่อทุน ไม่เกิน 4 : 1**

### สิทธิประโยชน์



- 1) ยกเว้นอากรขาเข้าเครื่องจักร
- 2) ยกเว้นภาษีเงินได้นิติบุคคลสำหรับกิจการกลุ่ม A เป็นสัดส่วนร้อยละ 200 ของเงินลงทุน **รวมถึงโครงการที่ได้สิทธิ SEZ ด้วย**
- 3) ผ่อนปรนหลักเกณฑ์การได้รับสิทธิและประโยชน์เพิ่มเติมเพื่อพัฒนาความสามารถในการแข่งขันเหลือเพียงกึ่งหนึ่งของเกณฑ์ปกติ
- 4) **ยกเว้นภาษีเงินได้นิติบุคคลเพิ่มเติมอีก 1 ปี หากตั้งในนิคมอุตสาหกรรมหรือเขตอุตสาหกรรมที่ได้รับการส่งเสริม แต่รวมกันแล้วไม่เกิน 8 ปี**
- 5) ยกเว้นภาษีเงินได้นิติบุคคลเพิ่มเติมอีก 3 ปี หากตั้งใน 20 จังหวัดรายได้ต่ำ แต่รวมกันแล้วไม่เกิน 8 ปี หรือให้ได้รับลดหย่อนภาษีเงินได้นิติบุคคล ร้อยละ 50 5 ปี แล้วแต่ประเภทกิจการ
- 6) สิทธิประโยชน์อื่นๆ ตามหลักเกณฑ์ทั่วไป



จะต้องยื่นคำขอตั้งแต่วันที่ 2 มี.ค.63 ถึงวันทำการสุดท้ายของปี 2564

## มาตรการส่งเสริมการลงทุนเศรษฐกิจฐานราก

### มาตรการส่งเสริมการลงทุนเศรษฐกิจฐานราก

เป็นมาตรการส่งเสริมการลงทุนที่มีวัตถุประสงค์เพื่อ

- ส่งเสริมให้ผู้ประกอบการที่มีศักยภาพเข้าไปสนับสนุนกิจการขององค์กรท้องถิ่น
- ยกเว้นการดำเนินการขององค์กรท้องถิ่น เช่น การนำเทคโนโลยีหรือเครื่องจักรที่ทันสมัยมาใช้ในการผลิตหรือบริการ การฝึกอบรมเพื่อยกระดับเทคโนโลยีหรือมาตรฐานการผลิต เป็นต้น

ซึ่งหากผู้ประกอบการเข้าไปสนับสนุนองค์กรท้องถิ่น เช่น วิสาหกิจชุมชน สหกรณ์ องค์กรส่วนท้องถิ่น เป็นต้น ตามแผนการดำเนินการที่บีโอไอเห็นชอบในด้านกิจการเกษตรและเกษตรแปรรูป กิจการกลุ่มอุตสาหกรรมเบา กิจการท่องเที่ยวชุมชน ก็จะได้รับสิทธิยกเว้นภาษีเงินได้นิติบุคคลจากรายได้ของกิจการที่ดำเนินการอยู่เดิมเป็นระยะเวลา 3 ปี ในสัดส่วนร้อยละ 120 ของเงินลงทุนหรือค่าใช้จ่ายในการสนับสนุนองค์กรท้องถิ่น



ล่าสุด เพื่อสนับสนุนให้ภาคเอกชนเข้ามามีส่วนร่วมในการยกระดับขีดความสามารถในการแข่งขันให้กับเศรษฐกิจในระดับฐานรากมากยิ่งขึ้น บีโอไอได้ขยายเวลาการยื่นขอรับการส่งเสริมตามมาตรการนี้ไปอีก 1 ปี จนถึงสิ้นปี 2564 โดยปรับปรุงมาตรการในประเด็นดังนี้





**ขยายขอบข่ายคุณสมบัติของผู้รับการส่งเสริมให้กว้างมากขึ้น** เพื่อสร้างโอกาสให้ผู้ประกอบการที่มีศักยภาพมีส่วนร่วมในการสนับสนุนกิจการขององค์กรท้องถิ่นเพิ่มมากขึ้น โดย

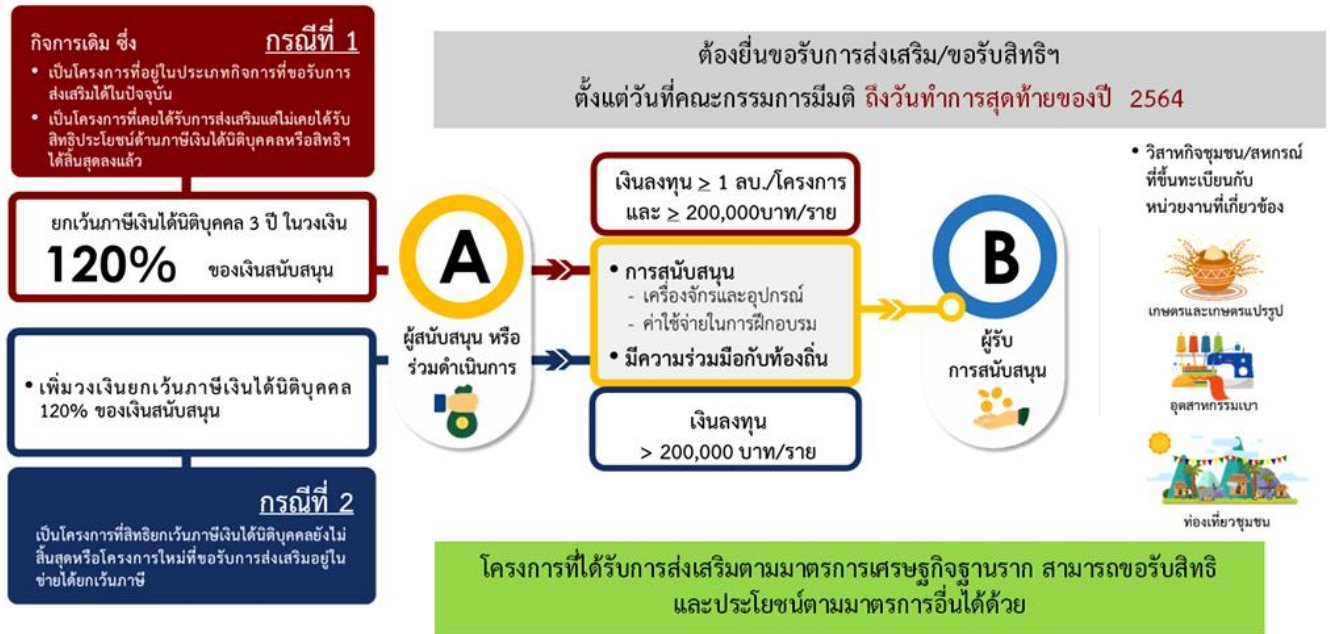
- ให้รวมถึงกรณีผู้ที่มีกิจการที่ดำเนินการอยู่เดิมแต่ยังไม่เคยได้รับการส่งเสริมการลงทุนมาก่อน ให้สามารถขอรับการส่งเสริมตามมาตรการนี้ได้ โดยได้รับสิทธิยกเว้นภาษีเงินได้นิติบุคคล 3 ปี ในสัดส่วนร้อยละ 120 ของเงินลงทุนหรือค่าใช้จ่ายในการสนับสนุน

- ให้โครงการที่ได้รับการส่งเสริมและสิทธิและประโยชน์ยกเว้นภาษีเงินได้นิติบุคคลยังไม่สิ้นสุดลงหรือเป็นโครงการลงทุนใหม่ที่จะได้รับยกเว้นภาษีเงินได้นิติบุคคล สามารถขอรับสิทธิประโยชน์เพิ่มเติมได้ โดยได้รับวงเงินยกเว้นภาษีเงินได้นิติบุคคลเพิ่มเติมในสัดส่วนร้อยละ 120 ของเงินลงทุนหรือค่าใช้จ่ายในการสนับสนุน (ไม่กำหนดมูลค่าเงินสนับสนุนขั้นต่ำ)



ให้โครงการที่ได้รับการส่งเสริมการลงทุนตามมาตรการเศรษฐกิจฐานราก **สามารถขอรับสิทธิและประโยชน์ตามมาตรการอื่นได้ด้วย**

### มาตรการส่งเสริมการลงทุนเศรษฐกิจฐานรากที่ปรับปรุงใหม่



### รายละเอียดมาตรการส่งเสริมการลงทุนของบีโอไอ

- มาตรการกระตุ้นการลงทุน (Thailand Plus Plus)
  - มาตรการส่งเสริมการลงทุนสำหรับ SMEs
  - มาตรการส่งเสริมการลงทุนเศรษฐกิจฐานราก
- โปรดติดต่อ ศูนย์บริการลงทุน โทรศัพท 0 2533 8222  
e-Mail: head@boi.go.th

ภาพจาก: <https://khonkaen.boi.go.th/index.php/news/detail/1051>  
<https://bit.ly/2IaMNB5>  
<http://www.tcjapress.com/2017/03/07/smes-go-online/>



สมาคมสโมสรนักลงทุน ขอเชิญเข้าร่วมสัมมนา

วิสัยทัศน์ **หลัง** ได้รับการส่งเสริม **การลงทุน**

วันที่ 13-15 มีนาคม 2563 ณ โรงแรม แกรนด์ สุขุมวิท กรุงเทพฯ

**HOT**



ลงทะเบียนออนไลน์

# โตเกียว 2020 โอลิมปิก รักษ์โลก



Highlight  
Issues

มยุรีย์ งามวงษ์  
mayureen@ic.or.th

ใกล้เข้ามาทุกขณะแล้วสำหรับกีฬาโอลิมปิกฤดูร้อน 2020 หรือ “โตเกียว 2020” มหกรรมกีฬานานาชาติที่รวมพลคนกีฬาประเภทต่างๆจากทุกประเทศทั่วโลก มาร่วมแข่งขันซึ่งเหรียญรางวัลและร่วมเป็นหนึ่งในหน้าประวัติศาสตร์การแข่งขันกีฬาระดับโลกที่จัดขึ้นทุกๆ 4 ปี

สำหรับโอลิมปิก 2020 หรือ โตเกียว 2020 เป็นการจัดการแข่งขันครั้งที่ 32 โดยประเทศญี่ปุ่นเป็นเจ้าภาพจัดการแข่งขัน ซึ่งจะจัดขึ้นที่กรุงโตเกียว ประเทศญี่ปุ่น ระหว่างวันที่ 24 กรกฎาคม ถึง 9 สิงหาคม พ.ศ. 2563 ทางเจ้าภาพได้มีการเตรียมความพร้อมในการจัดงานอย่างเต็มที่ภายใต้แนวคิด “Go Green” ที่เน้นเรื่องความเป็นมิตรต่อสิ่งแวดล้อมเป็นสำคัญ ทั้งด้านการจัดการแข่งขันและด้านการถ่ายทอดสัญญาณการแข่งขัน โดยดำเนินการให้มีการใช้ซ้ำและรีไซเคิล 99% นอกจากนี้ ไฟฟ้าที่ใช้ในการแข่งขันยังมาจากแหล่งพลังงานทดแทน 100% สำหรับการจัดทำคบเพลิงและเหรียญรางวัลซึ่งเรียกได้ว่าเป็นพระเอกของงานที่ทั่วโลกจับตามองและให้ความสนใจอย่างมาก ต้องบอกว่าไม่ธรรมดาเลยจริงๆทั้งแนวคิดการออกแบบและไอเดียการใช้วัสดุเหลือใช้หรือขยะอิเล็กทรอนิกส์มาเป็นส่วนสำคัญในการผลิตที่แสดงให้เห็นถึงความสามารถในการนำเทคโนโลยีมาจัดการปัญหาโลกร้อนและขยะล้นโลกด้วยวิถีรักษ์โลกของประเทศญี่ปุ่น ในฐานะเจ้าภาพจัดการแข่งขันได้อย่างชัดเจน



## เหรียญรางวัลจากขยะอิเล็กทรอนิกส์

นับได้ว่าเป็นไอเดียที่กล้าและสร้างสรรค์มากสำหรับการผลิตเหรียญรางวัลจากขยะอิเล็กทรอนิกส์ เช่น โทรศัพท์ กล้องดิจิทัล และคอมพิวเตอร์ เป็นต้น โดยญี่ปุ่นได้เปิดรับบริจาคและรวบรวมขยะอิเล็กทรอนิกส์เหล่านี้ตั้งแต่ปี 2017 เพื่อผลิตเหรียญรางวัลกว่า 5,000 เหรียญ

## ถนนพลังงานแสงอาทิตย์

ผู้จัดงานได้ดำเนินการปูแผงโซลาร์เซลล์บนถนนในกรุงโตเกียว เพื่อนำพลังงานจากแสงอาทิตย์มาใช้กับไฟจราจร แสงไฟบนถนน และอื่นๆ โดยเริ่มทดลองใช้และติดตั้งในสถานที่สำคัญของกรุงโตเกียวก่อนที่จะต่อยอดและกระจายการดำเนินการไปสู่ทุกพื้นที่ในญี่ปุ่นต่อไป



## คบเพลิงจากอะลูมิเนียมของซากบ้านพักชั่วคราวผู้ประสบภัยพิบัติ

คบเพลิงที่จะใช้ในพิธีเปิดโตเกียว 2020 ได้แรงบันดาลใจในการออกแบบจากดอกซากุระ ซึ่งเป็นดอกไม้ประจำชาติ ภายใต้แนวคิด “เส้นทางแห่งความหวัง (Hope Lights Our Way)” โดยออกแบบเป็นรูปทรงกระบอก 5 ด้าน เปรียบดั่งกลีบดอกซากุระ 5 กลีบ โดยแต่ละอันเชื่อมต่อกันกับจุดศูนย์กลางซึ่งเป็นส่วนที่ทำให้เกิดเปลวไฟให้แสงสว่างเป็นโคมี่สองสีจากเทคนิค Ukiyo-e สำหรับตัวแท่งคบเพลิงผลิตโดยใช้เทคนิคเดียวกันกับการผลิตรถไฟหัวกระสุน หรือ ชินคันเซ็น โดยใช้วัสดุอะลูมิเนียมที่ถูกทิ้งจากซากของบ้านพักชั่วคราวผู้ประสบภัยพิบัติหลังเหตุการณ์แผ่นดินไหวสึนามิครั้งใหญ่เมื่อปี 2011 สัดส่วน 30% ของวัสดุที่ใช้ในการผลิตทั้งหมด ความหมายแฝงของการใช้วัสดุดังกล่าวเปรียบเสมือนการชุบชีวิตเพราะวัสดุเหล่านี้เคยได้ช่วยคนในการสร้างชีวิตใหม่มาแล้ว







## ไฟฟ้าจากแหล่งพลังงานทดแทน 100%

ในการจัดการแข่งขันครั้งนี้ ญี่ปุ่นตั้งเป้าหมายการปล่อยมลพิษให้เป็น 0% จึงได้เน้นการใช้ระบบไฟฟ้าที่มาจากพลังงานทดแทนตลอดการจัดงาน ตัวอย่างเช่น การใช้พลังงานลมและพลังงานแสงอาทิตย์ทั้งที่สนามกีฬาและบ้านพักนักกีฬา และมุ่งเน้นการใช้สถานที่เดิมที่มีอยู่แล้วแทนการสร้างใหม่ด้วย



## การรีไซเคิลและใช้ซ้ำ ด้านอุปกรณ์ 99% ด้านขยะ 65%



โอลิมปิกครั้งนี้ยังมีอีกหนึ่งเป้าหมาย คือ เน้นการใช้ซ้ำและรีไซเคิลสิ่งของที่ใช้ในการแข่งขัน 99% โดยการเช่าอุปกรณ์และสิ่งของสำหรับการแข่งขันให้มากที่สุด เพื่อลดการซื้อใหม่และถูกทิ้งให้เสียเปล่า ตลอดจนลดการใช้พลาสติกแบบใช้แล้วทิ้ง พร้อมตั้งเป้าใช้ซ้ำและรีไซเคิลขวดพลาสติก บรรจุภัณฑ์อาหาร และวัสดุที่ไม่ย่อยสลายอื่นๆ ที่จำเป็นต้องนำมาใช้ในระหว่างการแข่งขันให้ได้ถึง 65%

นอกจากที่กล่าวมาข้างต้นญี่ปุ่นยังมีเป้าหมายในการจัดงานภายใต้แนวคิดเพื่อความยั่งยืนอีกมากมาย เช่น การรีไซเคิลน้ำและน้ำฝน การรับบริจาคไม้สำหรับนำมาใช้ในการก่อสร้าง Olympic Village การก่อสร้างสนามแข่งขันโดยเน้นใช้วัสดุที่มีอยู่แล้วหรือไม่ใช้แล้วมารีไซเคิล การลดขยะอาหารเหลือ การลดการใช้บรรจุภัณฑ์อาหารที่เกินจำเป็น ทั้งหมดที่กล่าวมานั้นการใช้วัสดุธรรมชาติจากแหล่งยั่งยืนทั้งสิ้น



แนวคิดและการลงมือทำทั้งหมดของญี่ปุ่นในฐานะเจ้าภาพจัดการแข่งขันกีฬาโอลิมปิกครั้งนี้ส่งผลให้มหกรรมกีฬาระดับโลก “โตเกียว 2020” เป็นต้นแบบของการจัดงานโอลิมปิกที่เป็นมิตรกับสิ่งแวดล้อมมากที่สุดไปโลก และยังเป็นการสะท้อนให้เห็นถึงความใส่ใจต่อผลกระทบที่เกิดจากฝีมือมนุษย์ต่อสิ่งแวดล้อมอย่างจริงจัง ซึ่งประเทศที่จะได้รับเลือกให้จัดกีฬาโอลิมปิกในอีก 4 ปีข้างหน้าและในครั้งต่อไปควรจะนำมาใช้เป็นแนวทางในการสร้างสรรค์นวัตกรรมรักษ์โลกให้มากขึ้นอย่างยั่งยืน

ข้อมูลจาก: <http://www.dailynews.co.th/article/694125>,  
<http://www.pptvhd36.com/news/ประเด็นร้อน/105890>  
ภาพจาก: <https://board.postjung.com/1148563>



สมาคมสโมสรนักกฎหมายของเชลวเข้าร่วมสัมมนา

ตีแผ่เทคนิค

และกระบวนการจัดการโลจิสติกส์

Logistics Thailand

ยุค

4.0

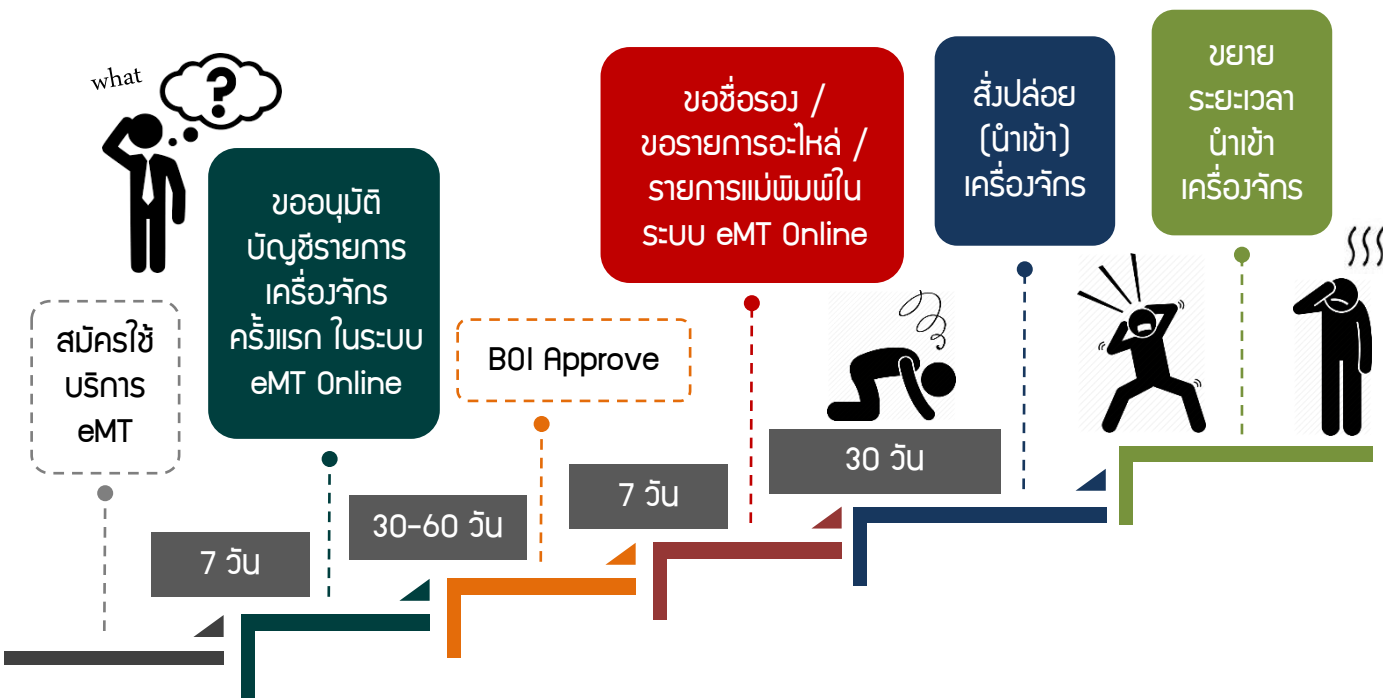
วันอังคารที่ 17 มีนาคม 2563 โรงแรม แกรนด์ สุขุมวิท กรุงเทพฯ

NEW



# วิธีดำเนินการ

หลังได้รับส่งเสริมการลงทุน  
ตามมาตรา 28, 29



หากแต่ละขั้นตอน

# เป็นเรื่องยุ่งยาก

สำหรับคุณ

ติดต่อ...



# IC

COUNTER SERVICE

บริการคีย์ข้อมูล  
งานสิทธิและประโยชน์  
**ด้านเครื่องจักร**  
ด้วยทีมงานมืออาชีพ



0 2936 1429 ต่อ 314-315





# DOING BUSINESS 2021

## TRADING ACROSS BORDER

มาตรการยกอันดับความยาก-ง่ายในการประกอบธุรกิจในประเทศไทย

ด้านการค้าระหว่างประเทศ กรมศุลกากร

Pre - Arrival Processing : PAP

Bill Payment

No Customs Declaration Copy

Risk Based Management on Profile

Drive - Through X-ray Scanner (Fast Scan)



## มาตรการด้านศุลกากร

คุณสุกฤษิณต์ กรีชิกรวรรณ  
ผู้อำนวยการศูนย์บริการศุลกากร กรมศุลกากร

### เพื่อสนับสนุนการจัดอันดับความง่าย ในการทำธุรกิจของประเทศไทย

Customs Today

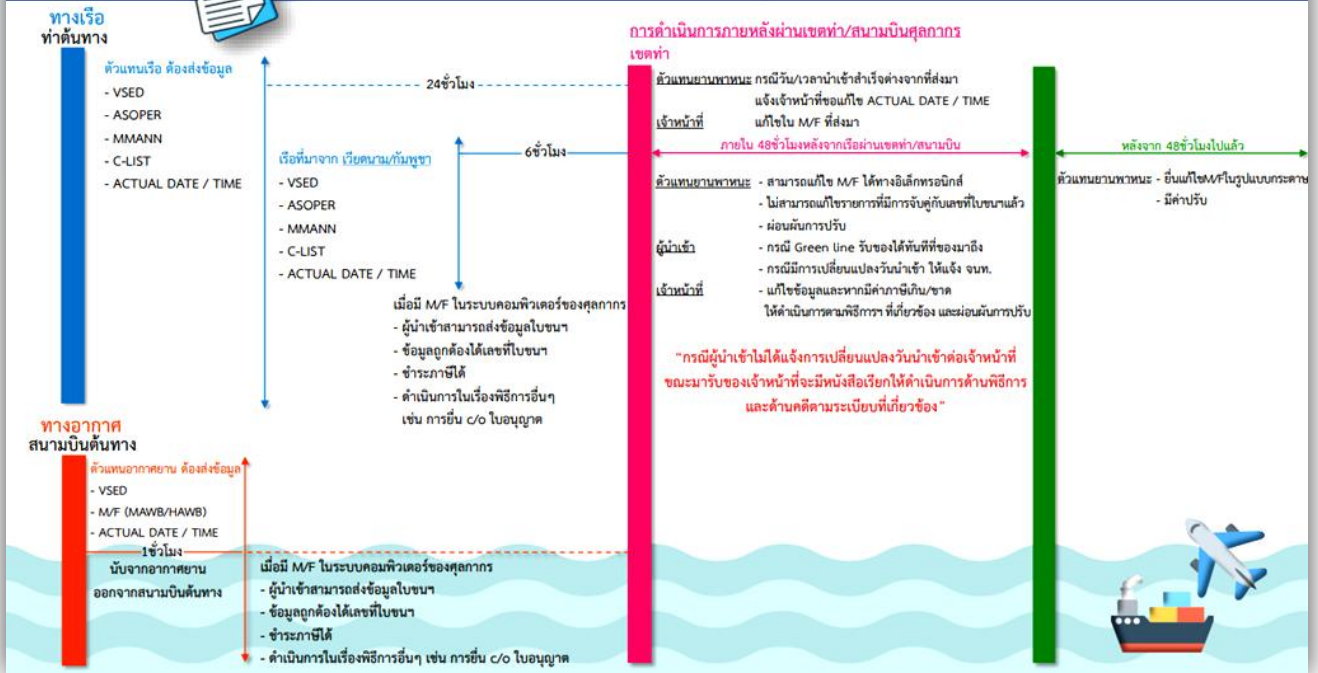
ตามที่กรมศุลกากรได้ประชาสัมพันธ์มาตรการด้านศุลกากรที่จะสนับสนุนการจัดอันดับความง่ายในการทำธุรกิจของประเทศไทย 5 มาตรการ ฉบับนี้ ผู้เขียนขอ นำ 3 มาตรการที่น่าสนใจมานำเสนอเพื่อสร้างความเข้าใจในมาตรการดังกล่าวจะ:

1. กระบวนการทางศุลกากรล่วงหน้าก่อนสินค้ามาถึง (Pre - Arrival Processing: PAP) คือ กระบวนการทางเลือกที่ผู้นำของเข้าสามารถยื่นใบขนสินค้าและชำระค่าภาษีอากรล่วงหน้าก่อนที่ยานพาหนะจะมาถึงประเทศไทย โดยอาศัยข้อมูลจากบัญชีสินค้าที่บรรจุทุกมาในยานพาหนะ (Manifest) ที่ผู้ควบคุมยานพาหนะหรือตัวแทนที่ได้รับมอบหมายจากผู้ควบคุมยานพาหนะส่งเข้ามาในระบบอิเล็กทรอนิกส์ของกรมศุลกากร (e-Manifest) ก่อนยานพาหนะมาถึงประเทศไทยเป็นข้อมูลล่วงหน้า

รายงานบัญชีสินค้าที่บรรจุในยานพาหนะล่วงหน้าสามารถดำเนินการได้ทั้งทางเรือ ทางอากาศ และทางบก ส่งผลให้การนำเข้าทั้งสามรูปแบบสามารถทำใบขนสินค้าและชำระค่าภาษีอากรล่วงหน้าได้ก่อนที่สินค้ามาถึงประเทศไทย

การมีข้อมูลบัญชีสินค้าล่วงหน้าทำให้ผู้นำของเข้าสามารถยื่นใบขนสินค้าเข้าและชำระค่าภาษีได้ก่อนที่ยานพาหนะเข้ามาถึงประเทศไทย ช่วยให้ผู้นำเข้าที่ศุลกากรมีข้อมูลเพื่อประเมินความเสี่ยงด้านการศุลกากรสามารถวางแผนการตรวจสอบสินค้าล่วงหน้าลดระยะเวลาต่างๆที่เกี่ยวกับการศุลกากรเมื่อสินค้ามาถึงเป็นต้นว่า ของที่ไม่มีความเสี่ยงด้านการศุลกากรผู้นำของเข้าสามารถรีบออกไปจากศุลกากรได้ทันทีเมื่อยานพาหนะมาถึงและมีการจัดการขนของลงพร้อมให้รีบออกไป หรือหากเป็นของที่ประเมินว่ามีความเสี่ยงจะได้รับการตรวจสอบโดยเร็วเนื่องจากมีข้อมูลล่วงหน้าสามารถวางแผนการตรวจได้ การดำเนินการดังกล่าวส่งผลต่อผู้นำของเข้าในด้านการลดค่าใช้จ่ายอื่นที่เกี่ยวข้อง สามารถนำสินค้าไปใช้ในธุรกิจได้อย่างรวดเร็ว เป็นการอำนวยความสะดวกต่อผู้นำของเข้าเป็นอย่างดี

Pre-Arrival Processing เริ่ม 1 กุมภาพันธ์ 2561 (ยกเว้นแหลมฉบัง เริ่ม 1 มีนาคม 2561)  
ตาม คำสั่งทั่วไปที่ 2/2561 และ ประกาศกรมศุลกากรที่ 5/2561



2. การชำระภาษีอากร ค่าธรรมเนียม รายได้อื่น หรือการวางประกัน ผ่านระบบอิเล็กทรอนิกส์ (e-Bill Payment) คือ การที่ผู้ประกอบการใช้เอกสารตามที่กรมศุลกากรกำหนด ซึ่งมี QR Code หรือ Bar Code หรือเลขอ้างอิงตามที่ปรากฏใน เอกสารนั้นไปชำระเงินค่าภาษีอากร ณ เคาน์เตอร์ของธนาคาร หรือ Internet Banking หรือ ATM หรือช่องทางการ รับชำระเงินอื่นๆของธนาคาร หรือ ผ่านตัวแทนรับชำระเงินที่ทำความตกลงกับกรมศุลกากร ได้แก่ เคาน์เตอร์เซอร์วิสของ 7-11 และ บิ๊กซี รวมไปถึง การชำระเงินค่าภาษีอากรพร้อมกับการส่งข้อมูลใบขนสินค้า เพื่อตัดบัญชีธนาคารของผู้นำของเข้า ผู้ส่งของออก หรือตัวแทนออกของ ตามที่ได้ แจ้งชื่อ "ธนาคารเพื่อการขอชำระภาษีอากร และ/หรือ ขอคืนเงินอากร" ไว้ในทะเบียนผู้ผ่าน พิธีการศุลกากร (e-Payment) โดยไม่ต้อง นำเงินสดหรือเช็คเชียร์ใช้มาชำระกับหน่วย การเงินของกรมศุลกากร สามารถจัดพิมพ์ ใบเสร็จรับเงินได้ด้วยตนเอง เรียกว่า ใบเสร็จรับเงิน แบบ กศก.123 และในเวลา 5 ปี หากไม่มีการแก้ไขข้อมูลในใบเสร็จรับเงิน ผู้ประกอบการสามารถพิมพ์ที่ครั้งก็ได้และไม่ จำกััดจำนวน ทั้งนี้ ใบเสร็จรับเงินนั้นเป็นที่ ยอมรับสามารถนำไปใช้กับหน่วยงานของรัฐที่ เกี่ยวข้องได้





## การชำระค่าภาษีอากรผ่านธนาคารทางอิเล็กทรอนิกส์ (e-Payment)



ผู้ประกอบการ

- เปิดบัญชีและแจ้งความประสงค์ขอใช้บริการ e-Payment / e-Guarantee กับธนาคารคู่ค้า
- แจ้งชื่อธนาคารและเลขที่บัญชีที่ต้องการชำระอากรและ/หรือขอคืนเงินอากรกับกรมศุลกากร โดยยื่นแบบคำขอลงทะเบียนหมายเลข 1 และแบบแนบ จ (สำหรับการลงทะเบียนครั้งแรก) หรือแบบคำขอลงทะเบียนหมายเลข 7 และแบบแนบ จ (สำหรับผู้ที่เคยลงทะเบียนแล้ว)



3. การไม่ต้องใช้สำเนาใบขนสินค้าในกระบวนการทางศุลกากร (No Customs Declaration Copy) คือ การที่ผู้ประกอบการไม่ต้องจัดทำสำเนาใบขนสินค้านำยื่นเพื่อเป็นเอกสารประกอบการดำเนินการกระบวนการทางศุลกากรใดๆกับเจ้าหน้าที่ศุลกากร เนื่องจาก กรมศุลกากรได้นำระบบพิธีการศุลกากรอิเล็กทรอนิกส์มาใช้ (e-Customs) ผู้นำของเข้าหรือ ผู้ส่งของออก หรือ ตัวแทนออกของ มีการจัดทำใบขนสินค้าโดยบันทึกข้อมูลต่างๆตามรูปแบบที่กรมศุลกากรกำหนดและส่งข้อมูลนั้นเข้าสู่ระบบอิเล็กทรอนิกส์ เจ้าหน้าที่ศุลกากรสามารถเรียกข้อมูลต่างๆมาใช้ในการดำเนินการในขั้นตอนต่างๆของศุลกากรได้ ดังนั้น เพื่ออำนวยความสะดวกและลดภาระของผู้ประกอบการ กรมศุลกากรจึงออกประกาศให้ผู้ประกอบการไม่ต้องจัดพิมพ์ใบขนสินค้าในรูปแบบกระดาษมายื่นกับเจ้าหน้าที่ศุลกากรในการมาติดต่อกับกรมศุลกากร

ภาพจาก: <http://www.wyncoast.com/?page=custom>

[http://ccc.customs.go.th/list\\_strc\\_faq.php?ini\\_content=interesting\\_article&order\\_by=co\\_last\\_update\\_datetime&sort\\_type=0&lang=th&top\\_menu=menu\\_homepage&left\\_menu=interesting\\_article](http://ccc.customs.go.th/list_strc_faq.php?ini_content=interesting_article&order_by=co_last_update_datetime&sort_type=0&lang=th&top_menu=menu_homepage&left_menu=interesting_article)



สมาคมสโมสรนักลงทุนขอเชิญเข้าร่วมสัมมนา

การนำเข้า-ส่งออก และสิทธิประโยชน์ทางภาษีอากร  
ภายใต้กฎหมายศุลกากรฉบับใหม่  
(e-Import - e-Export & e-Tax Incentive)

ลงทะเบียน  
ออนไลน์

วันเสาร์ที่ 14 และอาทิตย์ที่ 15 มีนาคม 2563  
โรงแรม แกรนด์ สุขุมวิท กรุงเทพฯ



# International Commercial Terms Incoterms® 2020

Knowledge  
Sharing

คุณวีระ ปิยะพงษ์

ที่ปรึกษาคณะกรรมาธิการชั้นนำด้านการนำเข้าและส่งออก

สภาหอการค้านานาชาติ (International Chamber of Commerce = ICC) ได้ปรับปรุง Incoterms®2010 ที่สากลได้ใช้มาแล้วครบ 10 ปี (ค.ศ.2010-2019) มาเป็น Incoterms®2020 มีผลบังคับใช้ ตั้งแต่วันที่ 1 มกราคม พ.ศ.2563 (ค.ศ.2020)

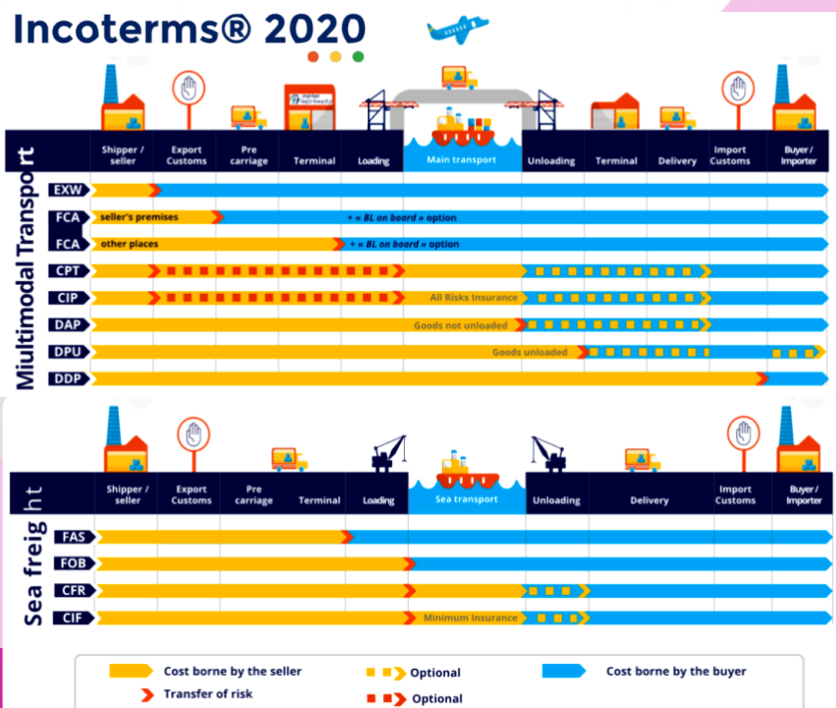
หลักในการปรับปรุง Incoterms®2010 เป็น Incoterms®2020 ICC ได้ดำเนินการโดยนำ 10 เทอมเดิมมาจาก Incoterms®2010 คือ

- EXW (Insert named Place of Delivery)
- FCA (Insert named Place of Delivery) เพิ่มเติมต้องมี Bill of Lading มี On-board Notation
- CPT (Insert named Place of Destination)
- CIP (Insert named Place of Destination)
- DAP (Insert named Place of Destination)
- DDP (Insert named Place of Destination)
- FAS (Insert named Port of Shipment)
- FOB (Insert named Port of Shipment)
- CFR (Insert named Port of Destination)
- CIF (Insert named Port of Destination)

แล้วเพิ่มเทอมใหม่อีก 1 เทอม คือ DPU (Delivered at Place Unloaded) มาแทน DAT (Delivered at Terminal) ที่ยกเลิก ดังนั้น Incoterms®2020 จึงมีทั้งหมด 11 เทอม จัดแบ่งได้เป็น 2 กลุ่ม โดยแบ่งตามวิธีการขนส่งอันได้แก่ การขนส่งทางน้ำ การขนส่งทางบก และ การขนส่งทางอากาศ ประกอบด้วย

01  
กลุ่มที่ 1 : Rules for Any Mode or Modes of Transport มี 7 เทอม ซึ่งวิธีการขนส่งจะเป็นทางใดก็ได้ ได้แก่ |EXW|FCA|CPT|CIP|DAP|DPU|DDP|

02  
กลุ่มที่ 2 : Rules for Sea and Inland Waterway of Transport มี 4 เทอม ซึ่งวิธีการขนส่งเป็นการขนส่งทางน้ำเท่านั้น ได้แก่ |FAS|FOB|CFR|CIF|





# วิธีดำเนินการ หลังได้รับส่งเสริมการลงทุน ตามมาตรา 36 (1),(2)

เตรียมเอกสารกำหนด  
วันนำเข้าครั้งแรก /  
ขอรับ Username  
และ Password ระบบ  
IC Online  
(ภายใน 1 วันทำการ)

คีย์ข้อมูล  
ตัดบัญชี  
(ส่งออก)  
วัตถุดิบ

คีย์ข้อมูล  
สูตรการผลิต

คีย์บัญชีรายการ  
วัตถุดิบ / เตรียม  
เอกสารการลงทะเบียน  
เข้าสู่ระบบ RMTS

คีย์ข้อมูล  
ส่งปล่อย (นำเข้า)  
วัตถุดิบ

ตรวจสอบ  
เอกสาร  
2 วัน

สมัครใช้  
บริการ  
RMTS

ขออนุมัติ  
บัญชีรายการ  
วัตถุดิบ  
กับ BOI

BOI Approve

ตรวจสอบ  
เอกสาร  
2 วัน

7 วัน

30 วัน

## หากแต่ละขั้นตอน ทำให้คุณ สับสน



ติดต่อ...



# IC COUNTER SERVICE

บริการคีย์ข้อมูล  
งานสิทธิและประโยชน์  
**ด้านวัตถุดิบ**  
ด้วยทีมงานมืออาชีพ



0 2936 1429 ต่อ 310, 313

# สมาร์ทได้ทุกพื้นที่

## ด้วยวิถีดิจิทัลและดาต้า (1)

Trendy  
Technology

จำลักษณ์ ขุนวาทแก้ว  
chamluck@gmail.com

ช่วง 2-3 ปีที่ผ่านมา ผู้เขียนได้มีโอกาสเดินสายบรรยายทั้งแบบทั่วไป (Public Training) และแบบเฉพาะเจาะจงให้กับองค์กรต่างๆเป็นการภายใน (In-house Training) รวมถึงการให้คำปรึกษาแนะนำ (Consulting Service) ในโครงการต่างๆให้กับหน่วยงานภาครัฐในการเข้าไปส่งเสริม สนับสนุน และยกระดับวิสาหกิจขนาดกลางและขนาดย่อม (SMEs) ของไทยให้ตื่นตัวพร้อมเปิดรับเอาวิทยาการความก้าวหน้าใหม่ๆไปใช้ในการประกอบธุรกิจเพื่อให้ทันกับยุคสมัยและการแข่งขันที่เปลี่ยนแปลงร่างต่างออกไปจากยุคเดิม

การทำธุรกิจในยุคปัจจุบันจะเห็นได้ว่าแม้แต่บริษัทขนาดใหญ่ บริษัทข้ามชาติ และบริษัทชั้นนำ ต่างก็ใช้โอกาสจากแนวโน้มโลกและความต้องการของตลาดที่เปลี่ยนไปมาปรับแนวคิดและยุทธศาสตร์ทางธุรกิจใหม่ โดยพร้อมทั้งรูปแบบการดำเนินธุรกิจและระบบการทำงานแบบเดิมเพื่อให้สอดคล้องกับแนวคิดใหม่และเทคโนโลยีที่ทันสมัย เพราะต่างก็รู้ว่าถ้าไม่หนี ไม่ขยับ โดน Disrupt แน่นนอน และหากหนีหรือขยับช้าก็จะต้องตายและยิ่งแย่

เมื่อย้อนกลับไปในยุคที่คอมพิวเตอร์ยังมีขนาดใหญ่เท่าห้องทำหน้าที่เป็นหน่วยประมวลผลกลางเพื่อเชื่อมต่อเฉพาะหน้าจอและคีย์บอร์ดให้คนจำนวนมากสามารถใช้งานได้พร้อมๆกัน จนพัฒนามาสู่คอมพิวเตอร์ส่วนบุคคล (Personal Computer หรือ PC) ที่มีขนาดพอเหมาะสำหรับตั้งบนโต๊ะทำงานของแต่ละคนและสามารถใช้งานได้โดยอิสระ (Stand Alone) แต่ยังสามารถเชื่อมโยงการทำงานของแต่ละคนเข้าด้วยกันได้ไม่ต่างจาก Mini-Computer หรือ Mainframe Computer ในอดีตผ่านโครงข่ายภายในสถานที่เฉพาะ (Local Area Network - LAN) จนมาถึงยุคที่การทำงานนอกสถานที่และการเดินทางไปที่ต่างๆมีมากขึ้น ความต้องการใช้งานคอมพิวเตอร์แบบพกพาเพื่อให้สะดวกกับรูปแบบการทำงานที่เปลี่ยนแปลงไปทำให้เกิดนวัตกรรม Laptop Computer หรือที่นิยมเรียกกันว่า Notebook Computer เพราะมันเข้ามาแทนที่สมุดบันทึก (Notebook) ที่เราพกพาไว้สำหรับจดบันทึกข้อมูลต่างๆนั่นเอง

2 คู่หู Steve Jobs และ Steve Wozniak ผู้ก่อตั้งบริษัท แอปเปิล คอมพิวเตอร์ (Apple Computer Inc.) ที่หลายคนอาจคุ้นชินกับภาพจำที่ว่าทั้งคู่ใช้โรงรถเป็นที่คิดค้นนวัตกรรมและบ่มเพาะธุรกิจใหม่ ถือได้ว่าเป็น Tech Startup ในยุค 70 ที่สามารถสร้างความประทับใจให้กับผู้ใช้งาน Notebook Computer ด้วยการผลิตและวางขายสินค้าที่มีรูปลักษณ์สวยงามแปลกตาและชวนหลงใหลที่ผ่านการออกแบบมาโดยเฉพาะ หากแต่ในเชิงการแข่งขันทางธุรกิจการค้ำกลับไม่ประสบความสำเร็จเท่ากับบริษัท Microsoft ที่ก่อตั้งโดย Bill Gates และ Paul Allen ทั้งที่ต่างก็เป็นบริษัทชั้นนำในธุรกิจคอมพิวเตอร์ทั้งคู่ ความแตกต่างระหว่างแบบจำลองธุรกิจ (Business Model) ของ Apple Computer Inc. และ Microsoft คือ Apple Computer Inc. ผลิตทั้งฮาร์ดแวร์และซอฟต์แวร์ที่มีระบบปฏิบัติการ (Mac Operating System) เป็นของตัวเอง ส่งผลให้การตลาดจึงเป็นเรื่องที่ยุ่งยากและมีข้อจำกัดค่อนข้างมาก อันเนื่องมาจากการขาดพันธมิตรทางธุรกิจ ในขณะที่ Microsoft เลือกที่จะทำระบบปฏิบัติการ (Windows Operating System) และซอฟต์แวร์ที่มุ่งเน้นไปที่การทำงานประจำวันในสำนักงานต่างๆ (Microsoft Office) เท่านั้น โดยเปิดโอกาสให้บริษัทคอมพิวเตอร์ผู้ผลิตฮาร์ดแวร์มากมายยี่ห้อแข่งขันกันทำตลาด และนักพัฒนาโปรแกรมจากบริษัทต่างๆสามารถจะผลิตซอฟต์แวร์ได้อย่างกว้างขวางบนระบบปฏิบัติการ Windows



Mac OS




จุดเปลี่ยนสำคัญของการปฏิวัติอุตสาหกรรมสู่ยุคที่เรียกว่า Industry 4.0 เริ่มส่งสัญญาณขึ้นมาในช่วงเริ่มต้นศตวรรษที่ 21 หรือ ค.ศ. 2000 ด้วยความก้าวล้ำนำหน้าของเทคโนโลยีจากยุคคอมพิวเตอร์ และเทคโนโลยีสารสนเทศและการสื่อสาร (Information and Communication Technology) หรือที่เราคุ้นหูกันว่า ICT มาสู่ยุคดิจิทัล (Digital) และข้อมูล (Data) เมื่อการดำเนินการต่างๆ ไม่จำเป็นจะต้องผ่านคอมพิวเตอร์อีกต่อไป หากแต่สามารถดำเนินการผ่านเครื่องมืออุปกรณ์ใดๆ ก็ได้ที่มีวงจรอิเล็กทรอนิกส์ฝังไว้ในตัว (Embedded System) ในประเทศไทยเรียกว่า “สมองกลฝังตัว” ทำหน้าที่ควบคุม สั่งการ เชื่อมโยง เก็บข้อมูลสถานะ และอื่นๆ ขึ้นอยู่กับการออกแบบ และการติดตั้งชุดคำสั่ง (Program) ไว้ภายใน รวมเรียกอุปกรณ์ต่างๆ เหล่านี้ว่า Digital Devices และเมื่อ Digital Devices ถูกติดตั้งไว้ในทุกสถานที่ ทำให้เราสามารถอ่านค่า และเก็บสถานะต่างๆ ในรูปแบบของข้อมูลผ่านอุปกรณ์ชนิดหนึ่งซึ่งสามารถแปลงค่าเหล่านั้นจาก Physical Data ให้กลายเป็น Digital Data และเชื่อมโยงถึงกันแบบไร้สาย (Wireless) ไม่ว่าข้อมูลนั้นจะอยู่ในรูปแบบของภาพ เสียง ตัวอักษร หรือสถานะทางกายภาพต่างๆ รอบตัวที่เรารับรู้กันทางวิทยาศาสตร์ทั้งเคมี ฟิสิกส์ และชีววิทยา



ภาพจาก : <http://www.siamsignage.com/products/digital-content/>  
<https://darbotechub.com/2017/06/08/how-to-speed-up-windows-operating-system-and-fix-a-slow-pc/>  
[https://www.kindpng.com/imgv/hRimhii\\_mobile-app-development-social-media-marketing-vector-png/](https://www.kindpng.com/imgv/hRimhii_mobile-app-development-social-media-marketing-vector-png/)

Apple Computer Inc. สามารถกลับมาช่วงชิงความเป็นผู้นำด้านธุรกิจในยุค Industry 4.0 ด้วยวิสัยทัศน์ที่กว้างไกลขึ้นกว่ายุคสมัยของคอมพิวเตอร์ซึ่งได้สิ้นสุดลงไปแล้ว การขยับตัวจาก Computer Business สู่ Communication, Content and Lifestyle Business ส่งผลให้ Apple ประสบความสำเร็จด้านการดำเนินธุรกิจในโลกยุคใหม่ได้อย่างน่าทึ่ง ในขณะที่คำว่า Disruption กลายเป็นคำที่นำกลัวมากสำหรับบริษัทยักษ์ใหญ่ที่ครองส่วนแบ่งการตลาดมาอย่างยาวนานและผูกขาดความเป็นผู้นำมาหลายทศวรรษ ดังจะเห็นตัวอย่างได้จากการล้มหายตายจากไปของ Kodak บริษัทสัญชาติอเมริกันที่ดำเนินธุรกิจเกี่ยวกับการจัดจำหน่ายอุปกรณ์ วัสดุ เคมีภัณฑ์ และบริการเกี่ยวกับการถ่ายภาพ พร้อมกับความล่มสลายของอุตสาหกรรมกล้องฟิล์มสู่มิติใหม่ของอุตสาหกรรมกล้องดิจิทัล ไม่ต่างจากการสิ้นชื่อของ Nokia ผู้นำตลาดโทรศัพท์พกพาในยุคแรก ต่างจาก Apple Computer Inc. ที่ผู้นำองค์กรอย่าง Steve Jobs สามารถทำความเข้าใจการดำเนินธุรกิจในฐานะการที่เปลี่ยนแปลงไปได้อย่างชัดเจนจากการเปิดตัว iPod ตามมาด้วย iPhone ส่งผลให้ Apple Store กลายมาเป็นตลาดซื้อขายแอปพลิเคชัน (Application) และ iTunes คือตลาดภาพและเสียงออนไลน์ที่ใหญ่ที่สุดในยุคหนึ่ง

ผลจากการเปลี่ยนแปลงกลยุทธ์ทางธุรกิจของ Apple Computer Inc. จนสามารถผงาดขึ้นมาเป็นผู้นำและเป็นองค์กรนวัตกรรมอันดับต้นๆ ของโลก ส่งผลให้ Apple ปรับแนวคิดในการดำเนินธุรกิจจากการขายสินค้า ฮาร์ดแวร์และซอฟต์แวร์ เป็นธุรกิจแพลตฟอร์มดิจิทัล คอนเทนต์และการใช้ชีวิตประจำวันแบบใหม่ และเปลี่ยนชื่อบริษัทเป็น Apple Inc. โดยตัดคำว่า Computer ออกจากชื่อบริษัท

แนวโน้มต่อไปของธุรกิจยุคเทคโนโลยีดิจิทัลกำลังมุ่งสู่อุปกรณ์พกพาขนาดเล็ก ไร้สาย ที่สามารถเชื่อมต่อสื่อสารกันได้หมด แล้วผลที่ได้จากการเปลี่ยนแปลงการดำเนินธุรกิจโดยใช้เทคโนโลยีดิจิทัลนั้นจะเป็นอย่างไร องค์กรต่างๆ จะได้รับประโยชน์ในด้านใดบ้าง ติดตามกันใน ICN ฉบับหน้า 




## Public Training

# พ.ร.บ. “Transfer Pricing”

## การเตรียมความพร้อมและการป้องกันกรณีถูกตรวจสอบ



<<สมาคมสโมสรนักงนจัดสัมมนา หัวข้อ “W.S.U. Transfer Pricing การเตรียมความพร้อมและการป้องกันกรณีถูกตรวจสอบ” เมื่อวันที่ 24 กุมภาพันธ์ 2563 ณ โรงแรม แกรนด์ สุขุมวิท กรุงเทพฯ โดยได้รับเกียรติจาก **คุณเมธี แสงมณี** ผู้สอบบัญชีรับอนุญาต และผู้เชี่ยวชาญด้านบัญชีและภาษีอากร เป็นวิทยากรบรรยาย หัวข้อการสัมมนาประกอบด้วยพระราชบัญญัติ “มาตรการป้องกันการกำหนดราคาโอนระหว่างบริษัทหรือห้างหุ้นส่วนนิติบุคคลที่มีความสัมพันธ์กัน (Transfer Pricing)” การเตรียมความพร้อมของกิจการก่อนและหลังการประกาศใช้กฎหมาย (W.S.U. Transfer Pricing) ความสัมพันธ์ของ Transfer Pricing กับบทบัญญัติตามประมวลที่เกี่ยวข้อ (มาตรา 65 ทวิ (4) มาตรา 71 ทวิ มาตรา 70 ตริ และ ป.113/2545) ประเด็นที่กรมสรรพากรตรวจสอบเกี่ยวกับรายการ Transfer Pricing กรณีศึกษากรณีที่สรรพากรมองว่าเป็นการ Transfer Pricing ระหว่างบริษัท วิธปฏิบัติและหลักเกณฑ์ในการบันทึกบัญชีระหว่างกลุ่มบริษัทที่มีความสัมพันธ์กัน ปัญหาการบันทึกบัญชีระหว่างกลุ่มบริษัทที่มีความสัมพันธ์กัน และคำพิพากษาฎีกา ข้อหาหรือภาษีอากรและคำวินิจฉัยกรมสรรพากร เป็นต้น 



สมาคมสโมสรนักงนขอเชิญเข้าร่วมสัมมนา

การจัดเตรียมเอกสาร  
เพื่อการค้าระหว่างประเทศ  
และ **INCOTERMS® 2020**

วันพุธที่ 11 มีนาคม 2563 ณ โรงแรม แกรนด์ สุขุมวิท กรุงเทพฯ





ไม่พลาด !! ทุกข่าวสารสำคัญ  
ส่งตรงถึงปลายนิ้วคุณ



Add friends

@investorclub

พิมพ์ @ หน้าชื่อ ID ด้วยนะคะ

IC จะส่งข่าวสารอัปเดต  
ไปถึงคุณอีกมากมาย  
ติดตามกันต่อไปนะคะ



ที่สำคัญ...อย่าลืมบอกต่อ  
และแนะนำเพื่อนเข้ามาด้วยกันนะ!!



สมาคมสโมสรนักลงทุน  
Investor Club Association

# การเชื่อมโยง การใช้สิทธิประโยชน์ ด้าน วัตถุประสงค์ วัสดุจำเป็น และผลิตภัณฑ์ในประเทศ ตามกฎหมายศุลกากร



ปริญญา ศรีอนันต์  
parinyas@ic.or.th

## กฎหมายศุลกากรที่เกี่ยวกับการโอนย้ายในประเทศ

- มาตรา 31 การโอนของที่ได้จากการผลิต พสม ประกอบ บรรจุ หรือดำเนินการด้วยวิธีอื่นใด ตาม มาตรา 29 เข้าไปในคลังสินค้าทัณฑ์บนหรือจำหน่าย ให้แก่ผู้มีสิทธิได้รับยกเว้นอากรตามกฎหมายว่าด้วย พิกัดอัตราศุลกากรหรือกฎหมายอื่น ให้ถือว่าเป็นการ ส่งของออกไปนอกราชอาณาจักร และเป็นการส่งของ ออกสำเร็จในเวลาโอนหรือจำหน่ายของนั้น ทั้งนี้ ให้นำบทบัญญัติมาตรา 29 และมาตรา 30 มาใช้บังคับ กับการคืนอากรหรือประกันอย่างอื่นแก่ผู้นำของเข้าโดย อนุโลม การรับของที่ได้โอนหรือจำหน่าย ให้ถือว่าเป็น การนำเข้ามาในราชอาณาจักรนับแต่เวลาที่ได้ออนหรือ จำหน่ายของนั้น
- มาตรา 126 ให้ยกเว้นการเก็บอากรขาเข้าและอากร ขาออกแก่ของที่ปล่อยออกไปจากคลังสินค้าทัณฑ์บน เพื่อส่งออกนอกราชอาณาจักร ทั้งนี้ ไม่ว่าจะปล่อย ออกไปในสภาพเดิมที่นำเข้าหรือในสภาพอื่น การปล่อย ของออกไปจากคลังสินค้าทัณฑ์บน หากเป็นการโอนเข้า ไปในคลังสินค้าทัณฑ์บนอื่น หรือจำหน่ายให้แก่ผู้นำ ของเข้าตามมาตรา 29 หรือผู้มีสิทธิได้รับยกเว้นอากร ตามกฎหมายว่าด้วยพิกัดอัตราศุลกากรหรือกฎหมาย อื่น ให้ถือว่าเป็นการส่งออกไปนอกราชอาณาจักรใน เวลาที่ปล่อยของเช่นนั้นออกไปจากคลังสินค้าทัณฑ์ บน การรับของที่ได้โอนหรือจำหน่าย ให้ถือว่าเป็นการ นำเข้ามาในราชอาณาจักรหรือนำเข้าสำเร็จในเวลา ที่ ปล่อยของเช่นนั้นออกไปจากคลังสินค้าทัณฑ์บน

- มาตรา 127 ในกรณีที่ของใดมีกฎหมายบัญญัติ ให้ได้รับการยกเว้นหรือคืนอากรเมื่อส่งออกไป นอกราชอาณาจักร หากนำของนั้นเข้าไปใน คลังสินค้าทัณฑ์บนตามมาตรา 116 (2) (คลังสินค้า ทัณฑ์บนแสดงและขาย) หรือ (3) (คลังสินค้า ทัณฑ์บนผลิต พสม ประกอบฯ) ให้ได้รับการ ยกเว้นหรือคืนอากร โดยถือว่าของนั้นได้ส่งออก นอกราชอาณาจักรในเวลาที่ได้นำของเช่นนั้น เข้าไปในคลังสินค้าทัณฑ์บน
- มาตรา 153 ในกรณีที่มิมีกฎหมายบัญญัติให้ของ ใดได้รับยกเว้นหรือคืนอากรเมื่อส่งออกไปนอก ราชอาณาจักร หากนำของนั้นเข้าไปในเขตปลอดอากร ให้ได้รับยกเว้นหรือคืนอากร โดยให้ถือว่าของนั้น ได้ส่งออกไปนอกราชอาณาจักรในเวลาที่ได้นำ ของเช่นนั้นเข้าไปในเขตปลอดอากร (กฎหมาย การนิคมฯว่าด้วยเขตประกอบการเสรีเขียน ทำนองเดียวกัน)
- มาตรา 155 การนำของออกจากเขตปลอดอากร เพื่อใช้หรือจำหน่ายภายในราชอาณาจักร หรือ เพื่อโอนเข้าไปในคลังสินค้าทัณฑ์บน หรือ จำหน่ายให้แก่ผู้นำของเข้าตามมาตรา 29 หรือ ผู้มีสิทธิ ได้รับยกเว้นอากรตามกฎหมายว่าด้วย พิกัดอัตราศุลกากรหรือกฎหมายอื่น ให้ถือว่าเป็น การนำเข้ามาในราชอาณาจักรและเป็นการ นำเข้าสำเร็จในเวลาที่น่าจะของเช่นนั้นออกจาก เขตปลอดอากร




- การใช้อำนาจรัฐมนตรีว่าการกระทรวงการคลังโดยความเห็นชอบของคณะรัฐมนตรีตามมาตรา 12 ให้โอนของจากบริษัทที่ได้รับการส่งเสริมการลงทุน (BOI) ไปคลังสินค้าทัณฑ์บน โรงผลิตฯ และการโอนของจากคลังสินค้าทัณฑ์บน โรงผลิตฯ ไปบริษัทที่ได้รับการส่งเสริมการลงทุน (BOI)



### การเชื่อมโยงสิทธิประโยชน์ในประเทศตามกฎหมายศุลกากร

1. การคืนอากรตามมาตรา 29 กับ บริษัทที่ได้รับการส่งเสริมการลงทุน (BOI)
2. การเชื่อมโยงสิทธิประโยชน์ตามมาตรา 31 กฎหมายใหม่
3. การเชื่อมโยงสิทธิประโยชน์คลังสินค้าทัณฑ์บนตามกฎหมายศุลกากร กับ บริษัทที่ได้รับการส่งเสริมการลงทุน (BOI) ตามมาตรา 126 มาตรา 127 ตามกฎหมายศุลกากรและ มาตรา 12 พระราชกำหนดพิธีกีดอัตราศุลกากร
4. การเชื่อมโยงสิทธิประโยชน์ระหว่างบริษัทที่ได้รับการส่งเสริมการลงทุน (BOI) กับ เขตปลอดอากรและเขตประกอบการเสรี

ผู้สนใจศึกษาข้อมูลรายละเอียดเพิ่มเติมสามารถสมัครเข้าร่วมสัมมนาหัวข้อ **“จัดเต็มประเด็นสำคัญ!! การใช้สิทธิประโยชน์การนำเข้า - ส่งออกและพิธีการศุลกากร สำหรับกิจการที่ได้รับการส่งเสริมการลงทุนจาก BOI”** จัดโดยสมาคมสโมสรนักลงทุนในวันเสาร์ที่ 25 เมษายน พ.ศ. 2563 เวลา 09.00 - 17.00 น. ณ โรงแรม แกรนด์ สุขุมวิท กรุงเทพฯ (ถนนสุขุมวิท ซอย 6) โดยลงทะเบียนออนไลน์เพื่อสำรองที่นั่งได้ที่ <http://icis.ic.or.th> หากต้องการสอบถามข้อมูลเพิ่มเติม กรุณาติดต่อ คุณกาญจนา แพนทพิทอมธรรมและบริษัสนักลงทุน โทรศัพท์ 0 2936 1429 ต่อ 206 

ที่มา: [http://www.customs.go.th/data\\_files/ceb80cc6dd718c73b5a44daf60a1efe3.PDF](http://www.customs.go.th/data_files/ceb80cc6dd718c73b5a44daf60a1efe3.PDF)



สมาคมสโมสรนักลงทุนขอเชิญเข้าร่วมสัมมนา

**จัดเต็มประเด็นสำคัญ!! การใช้สิทธิประโยชน์การนำเข้า - ส่งออก และพิธีการศุลกากร สำหรับกิจการที่ได้รับการส่งเสริมการลงทุนจาก BOI**

วันเสาร์ที่ 25 เมษายน พ.ศ. 2563 เวลา 09.00 - 17.00 น.  
ณ โรงแรม แกรนด์ สุขุมวิท กรุงเทพฯ (ถนนสุขุมวิท ซอย 6)

# ยับยั้ง(ซั้งใจ) เพื่อความสำเร็จที่ยิ่งใหญ่



INSPIRE MY  
WORK

📌 เล่าหลิน

ของอร่อยต้องรอนาน อยากได้สาวงามต้องอดทน (รอนกว่าเธอจะใจอ่อน)

เวลาที่เรอยากได้สิ่งใดสักอย่าง ไม่ว่าจะเป็บ้าน รถยนต์ กระเป๋าแบรนด์เนมสักใบ แหวนเพชรสักวง ก็ต้องใช้เวลาในการเก็บหอมรอมริบ หรือรอให้โตไปนับสปลายปี เพื่อนำเงินมาซื้อสิ่งของเหล่านั้น หรือแม้แต่ถ้าอยากรับประทานอาหารในร้านอาหารชื่อดัง บรรยากาศหรู ราคาแพง ก็ต้องไปปรอดต่อคิว ไม่ว่าจะนานแค่ไหนก็ยอม เพื่อให้ได้ถ่ายรูปลง Facebook สักหน่อย เป็นอันว่าการกิจสำเร็จ

การกระทำบางอย่างในบางสภาวะการณต้องให้เวลา เพราะผลสำเร็จไม่อาจเป็นไปด้ตั้งใจภายในวันสองวัน เช่นเดียวกับนักวิ่ง นักแข่งรถ นักธุรกิจพันล้าน ที่ต้องฝึกฝนซ้ำๆ และรอคอยเวลาที่เหมาะสม

## ยับยั้ง (ซั้งใจ) เกี่ยวอะไรกับความสำเร็จ?

สุภษัฒไทยที่ว่า “อดเปรี้ยวไว้กินหวาน” ความหมายตามพจนานุกรมฉบับราชบัณฑิตยสถาน ให้คำอธิบายไว้ว่า “อดใจไว้ก่อนเพราะหวังสิ่งที่ดีกว่าข้างหน้า หมายถึง รู้จักรอคอยเพื่อผลที่ดีกว่านั่นเอง” เช่นเดียวกับทฤษฎีมาร์ชเมลโลว์ (Marshmallow Theory) ของวอลเตอร์ มิเชลล์ (Walter Mischel) นักจิตวิทยาจากสแตนฟอร์ด ที่เชื่อว่าความยับยั้งซั้งใจจะเป็นปัจจัยนำพาความสำเร็จมาในชีวิต ซึ่งเป็นผลลัพธ์ที่ได้มาจากการทำการทดลองที่เรียกว่า “Marshmallow Test”



Marshmallow Test เกิดขึ้นในช่วงทศวรรษ 1960 หรือประมาณ 50 ปีมาแล้วที่มหาวิทยาลัยสแตนฟอร์ด โดยคัดเลือกเด็กวัยก่อนอนุบาลที่โรงเรียนเด็กเล็กของมหาวิทยาลัยเป็นกลุ่มทดลอง เด็กๆที่เข้ารับการทดสอบจะได้รับโอกาสให้เลือกว่าจะรับรางวัล มาร์ชเมลโลว์ 1 ชิ้นทันที หรือจะรอไม่เกิน 20 นาทีเพื่อรับมาร์ชเมลโลว์ 2 ชิ้นซึ่งเป็นรางวัลที่ใหญ่ขึ้น และเด็กๆยังม่โอกาสเลือกว่าเขาอยากได้อะไรเป็นรางวัลมากที่สุด เช่น ลูกอม เพรดเซล หรือลูกอม เป็นต้น

พลของการทดลองที่เกิดขึ้นคือ เด็กส่วนใหญ่ไม่สามารถรอเวลาเพื่อที่จะรับประทานมาร์ชเมลโลว์ 2 ชิ้นได้ เด็กบางคนนั้น นักวิจัยยังไม่ทันก้าวพันประตูก็กดกริ่งแล้วเพราะต้องการรับประทานขนมหวานทันที ความพยายามของเด็กบางคนที่จะอดกลั้น และวิธีการที่เด็กแต่ละคนใช้ในการ “สะกดใจ” ตนเองไม่ให้กดกริ่งเพื่อขอรับประทานมาร์ชเมลโลว์ทันทีนั้นมีหลากหลายมาก พวกเขาแสดงออกผ่านทางอาการต่างๆ ไม่ว่าจะเป็นการปิดตา การเอนตัวไปข้างหลัง การเบือนหน้าหนี หรือการกอดอก รวมถึง การจินตนาการว่ามาร์ชเมลโลว์นั้นเหมือนปุยมะขที่ “กินไม่ได้” เป็นต้น

สิ่งที่เด็กเล็กอายุแค่ 4-5 ขวบทำในขณะที่พวกเขา รอและวิธีการที่พวกเขาใช้ในการจัดการโดยที่ไม่คาดคิด ได้กลายมาเป็นสิ่งที่กำหนดหรือพยากรณ์ชีวิตในอนาคตของพวกเขา ระยะเวลาแต่ละนาทีที่พวกเขาเอนตัวได้นั้น สะท้อนออกมาเป็นคะแนนสอบ SAT ที่สูงขึ้น ซึ่งคะแนนดังกล่าวมหาวิทยาลัยใช้ในการรับเด็กสอบเข้าเพื่อศึกษาต่อ จำนวนวินาทีในการรอที่มากขึ้นสะท้อนให้เห็นถึงความสามารถในการเข้าสังคมและการเรียนรู้เรื่องต่างๆ ที่ดีขึ้นเมื่อพวกเขาเติบโตเป็นผู้ใหญ่ช่วงอายุระหว่าง 27-32 ปี



ผลจากการติดตามเด็กกลุ่มที่เข้ารับการทดสอบ นักวิจัยพบว่า เด็กที่สามารถรอได้นานกว่าจะมีดัชนีมวลกายที่ดีกว่า นอกจากนี้พวกเขายังมีความรู้สึกที่ดีกับตนเองมากกว่าและสามารถปรับตัวเพื่อรับมือกับความเครียดต่างๆในชีวิตได้ดีกว่า จากการสังเกตของพวกเขาค้นพบว่ามีความแตกต่างอย่างชัดเจนในส่วนของสมองที่เกี่ยวข้องกับการ “คิด” สิ่งต่างๆและความอ้วน สำหรับคนที่ได้คะแนนการทดสอบต่างกัน



จากทฤษฎี Marshmallow ถึงแม้จะเป็นการทดสอบกับเด็กเล็ก แต่ก็สามารถสะท้อนให้เห็นแง่คิดที่ว่า ถ้าเราในฐานะที่เป็นผู้ใหญ่สามารถยับยั้งตนเองได้ดี ย่อมส่งผลให้เกิดการควบคุมอารมณ์ สามารถแยกแยะพิสดชอบ มีการวางแผน มีระเบียบวินัย ซึ่งมีชัยพื้นฐานดังกล่าวสำหรับคนในยุคปัจจุบันกำลังถูกความรวดเร็วของยุคเทคโนโลยีกลืนกิน ที่นอกจากจะทำให้เกิดโอกาสเสี่ยงสูงในการมีปากมีเสียงกับเพื่อนร่วมงานหรือคนรอบข้างได้ง่ายแล้ว โอกาสในการทำงานให้สำเร็จ ล่วงไปได้ด้วยดีก็ยิ่งน้อยลง นี่คือความเกี่ยวข้องกันระหว่างความยับยั้ง (ซึ่งใจ) และความสำเร็จ ดังนั้น หากเราต้องการความสำเร็จในชีวิตควรเริ่มจากการยับยั้งที่ดีดังนี้

- **เรียนรู้ที่จะอยู่กับเวลา** ไม่จำเป็นว่าจะต้องสละเวลาทั้งหมดของตัวเองเพื่อทำตามเป้าหมายที่ตั้งไว้ เพราะการบริหารเวลาที่ชาญฉลาดนั้นจะต้องรวมถึงการที่ได้มีเวลาให้ตัวเองได้พักด้วย
- **ตระหนักว่า...บางครั้งการอยู่นิ่งๆก็ไม่ใช่ว่าที่เลวร้าย** การหยุดพักเติมพลังนั้นเป็นสิ่งสำคัญที่จะช่วยให้เรานั้นกลับมาด้วยพลังที่เต็มเปี่ยมกว่าสองเท่า
- **ยึดติดกับสิ่งที่ตัวเองมืออยู่** จะช่วยทำให้มองเห็นสิ่งต่างๆได้อย่างมีเหตุผลมากขึ้น และทำให้เข้าใจว่าชีวิตเรานั้นได้เดินทางผ่านเส้นทางที่คาดเดาไม่ได้มาก่อนแล้ว และสิ่งที่เรากำลังคาดหวังเอาไว้ย่อมสำเร็จได้เพราะความอดทนและความมุ่งมั่นของเราเอง

การใช้ชีวิตบนความมุ่งมั่นใจร้อน พลที่ตามมาส่วนใหญ่มักผิดพลาด และเรามากก็เสียชีวิตภายหลังว่า... “ไม่น่าเลย” เมื่อถึงเวลานั้นเราเองก็จะรู้สึกทุกข์ ซึ่งการที่จะทุกข์มากหรือทุกข์น้อยเพียงใดขึ้นอยู่กับใจเราให้น้ำหนักเท่าไร ถ้าให้มากก็ทุกข์มาก แต่ถ้าให้ค่าน้อย ความสุขก็จะมากขึ้น

แม้การรอคอยจะดูเป็นเรื่องธรรมดา แต่หากคุ้มค่านี่น่าลอง 

อ้างอิงจาก: “The Marshmallow Test”, ดร.นิเวศน์ เหมวชิรวงศ์  
ภาพจาก: <https://blog.orendatech.com/tag/marshmallow-test>  
<http://www.healthandtrend.com/healthy/healthy-tips/anger-managed-it-before-it-managed-us>

**สมัคร** หลักสูตรฝึกอบรม  
ผ่านระบบ **ออนไลน์**  
เพียงคลิก [http:// icis.ic.or.th](http://icis.ic.or.th)

- ✓ หลักสูตรบีไอไอ
- ✓ หลักสูตรด้านบุคลากร
- ✓ หลักสูตรการใช้จากระบบ IC
- ✓ หลักสูตรการบริหารจัดการ

☎ สอบถามรายละเอียดเพิ่มเติม แผนกฝึกอบรมและบริการนักลงทุน  
0 2936 1429 ต่อ 205-209



Q : บริษัทได้รับบัตรส่งเสริมการลงทุน ประเภท 5.5 กิจการผลิตชิ้นส่วนและ/หรืออุปกรณ์อิเล็กทรอนิกส์ หรือ ชิ้นส่วน และ/หรืออุปกรณ์ที่ใช้กับผลิตภัณฑ์อิเล็กทรอนิกส์ โดยบริษัทผลิตชิ้นเซอร์สำหรับเครื่องปรับอากาศ บ้านหรือเครื่องปรับอากาศโรงงาน แต่หากในอนาคตบริษัทจะผลิตชิ้นเซอร์สำหรับเครื่องปรับอากาศติดรถยนต์ จะสามารถผลิตภายใต้โครงการที่ได้รับการส่งเสริมการลงทุนได้หรือไม่ เนื่องจากสินค้าที่ผลิตมีลักษณะเดียวกัน

A : กิจการประเภท 5.5 (เดิม) หรือ 5.4 (ใหม่) การผลิตชิ้นส่วนและ/หรืออุปกรณ์อิเล็กทรอนิกส์ หรือชิ้นส่วน และ/หรืออุปกรณ์ที่ใช้กับผลิตภัณฑ์อิเล็กทรอนิกส์ พิจารณาได้ 2 แนวทาง คือ

1. เป็นชิ้นส่วน/อุปกรณ์ที่มีลักษณะการทำงานในเชิงอิเล็กทรอนิกส์ หรือ
2. เป็นชิ้นส่วนที่ใช้กับผลิตภัณฑ์อิเล็กทรอนิกส์

กรณีที่สอบถามนั้น เช่นเซอร์ที่บริษัทผลิตมีลักษณะการทำงานในเชิงอิเล็กทรอนิกส์ ดังนั้นแม้จะผลิตชิ้นเซอร์เพื่อใช้ในเครื่องปรับอากาศ (ซึ่งจัดเป็นเครื่องใช้ไฟฟ้า) แต่ก็สามารถให้การส่งเสริมฯได้ในประเภทของกิจการผลิตชิ้นส่วนอิเล็กทรอนิกส์ และเป็นการประสงค์จะผลิตจำหน่ายเพื่อใช้กับเครื่องปรับอากาศติดรถยนต์ แต่หากตัวชิ้นเซอร์นั้นมีลักษณะการทำงานเชิงอิเล็กทรอนิกส์ ก็ยังคงสามารถให้การส่งเสริมฯ ในประเภทของกิจการผลิตชิ้นส่วนอิเล็กทรอนิกส์ แต่ทั้งนี้จะต้องมีการแก้ไขชื่อผลิตภัณฑ์ให้ครอบคลุมในส่วนเครื่องปรับอากาศติดรถยนต์ด้วย แนะนำให้นำรายละเอียดไปปรึกษากับเจ้าหน้าที่ BOI ที่รับผิดชอบโครงการของบริษัท



ติดตาม FAQ 108 คำถามกับงานส่งเสริมการลงทุน ได้ทาง [www.faq108.co.th](http://www.faq108.co.th)

## Think about it

มยุรีย์ งามวงศ์  
mayureen@ic.or.th

“ เราต้องทำให้พนักงานรู้สึกว่าเป็นส่วนหนึ่งของที่นี่ เป็นส่วนหนึ่งของครอบครัว ไม่ใช่ลูกจ้าง พวกเขาไม่ได้มีความหมายแค่นี้ พวกเขาต้องเติบโตไปพร้อมธุรกิจด้วย ไม่ใช่เจ้าของรอยอยู่คนเดียว ”

## คุณธีระยุทธ จิราธิวัฒน์

ประธานเจ้าหน้าที่บริหาร โรงแรมและรีสอร์ทในเครือเซ็นทารา



ที่มา>> <https://thestandard.co/teerayut-jirathivat/>

ภาพจาก>> <https://th.hellomagazine.com/hello-list/thirayuth-chirathivat/>



## สมัครสมาชิก จดหมายข่าว ICN

คลิก [www.ic.or.th](http://www.ic.or.th)

โดยไม่เสียค่าใช้จ่าย

สอบถามข้อมูลเพิ่มเติม

☎ โทร 0 2936 1429 ต่อ 201

📠 โทรสาร 0 2936 1441

Join Now

# ตารางสัมมนาประจำเดือนมกราคม - มีนาคม 2563

## เดือนมกราคม 2563

วันสัมมนา	ชื่อหลักสูตร	สถานที่จัด	วิทยากร	อัตราค่าสัมมนา	
				สมาชิก	บุคคลทั่วไป
<b>หลักสูตรด้านการส่งเสริมการลงทุน (กรุงเทพฯ)</b>					
24-26 ม.ค. 63 (09.00-17.00 น.)	วิธปฏิบัติหลังได้รับการส่งเสริมการลงทุน ครั้งที่ 1/2563 (รับวุฒิบัตร)	โรงแรม แกรนด์ สุภูมิ กรุงเทพฯ (ถนนสุขุมวิท ซอย 6)	วิทยากรจาก BOI และ IC	5,350	6,420
25 ม.ค. 63 (09.00-16.00 น.)	วิธปฏิบัติเกี่ยวกับวัตถุประสงค์และวัตถุประสงค์จำเป็นสำหรับกิจการที่ได้รับการส่งเสริมการลงทุน ครั้งที่ 1/2563	โรงแรม โอปัส สตีล กรุงเทพฯ รัชดา (ถนนรัชดาภิเษก)	วิทยากรจาก BOI	3,210	3,745
<b>หลักสูตรบริหารจัดการ</b>					
16 ม.ค. 63 (09.00-16.00 น.)	ข้อตกลงทางการค้าระหว่างประเทศ INCOTERMS®2020	โรงแรม บูเลอวาร์ด กรุงเทพฯ (ถนนสุขุมวิท ซอย 5)	คุณวิษระ ปิยะพงษ์	3,745	4,280
21 ม.ค. 63 (09.00-16.00 น.)	ความรู้การนำเข้าและส่งออกทั้งระบบเพื่อให้ได้ประโยชน์สูงสุด	โรงแรม บูเลอวาร์ด กรุงเทพฯ (ถนนสุขุมวิท ซอย 5)	คุณวิษระ ปิยะพงษ์	3,745	4,280
23 ม.ค. 63 (09.00-16.30 น.)	เทคนิคและการเตรียมความพร้อมทางการบัญชีสำหรับกิจการที่ได้รับสิทธิประโยชน์ส่งเสริมการลงทุนจาก BOI (อยู่ระหว่างการขออนุมัติ CPD & CPA)	โรงแรม แกรนด์ สุภูมิ กรุงเทพฯ (ถนนสุขุมวิท ซอย 6)	ดร.วรกร แซ่มเมืองปัก	4,280	5,350
24 ม.ค. 63 (09.00-16.00 น.)	Update W.S.บ.คุ้มครองข้อมูลส่วนบุคคล ปี 2563 ภาคปฏิบัติต้องทำอย่างไร	โรงแรม แกรนด์ สุภูมิ กรุงเทพฯ (ถนนสุขุมวิท ซอย 6)	คุณสิริศักดิ์ ศรีธรรมวัฒนา	4,280	5,350
28 ม.ค. 63 (09.00-16.00 น.)	การจัดเตรียมเอกสารเพื่อการค้าระหว่างประเทศและIncoterms®2020	โรงแรม แกรนด์ สุภูมิ กรุงเทพฯ (ถนนสุขุมวิท ซอย 6)	คุณวิษระ ปิยะพงษ์	3,745	4,280
30 ม.ค. 63 (09.00-16.00 น.)	กฎหมายศุลกากรฉบับใหม่ 2560 และวิธีจัดเก็บค่าภาษีอากร	โรงแรม บูเลอวาร์ด กรุงเทพฯ (ถนนสุขุมวิท ซอย 5)	ผู้เชี่ยวชาญจากกรมศุลกากร	3,210	4,280
<b>หลักสูตรการใช้งานระบบ RMTS และ eMT online</b>					
26 ม.ค. 63 (09.00-17.00 น.)	วิธีเตรียมข้อมูลงานสิทธิประโยชน์สำหรับวัตถุประสงค์ด้วยระบบอิเล็กทรอนิกส์ (RMTS) ครั้งที่ 1/2563	โรงแรม โอปัส สตีล กรุงเทพฯ รัชดา (ถนนรัชดาภิเษก)	วิทยากรจาก IC	2,675	3,745

## เดือนกุมภาพันธ์ 2563

<b>หลักสูตรด้านการส่งเสริมการลงทุน (กรุงเทพฯ)</b>					
1 ก.พ. 63 (09.00-17.00 น.)	วิธปฏิบัติเกี่ยวกับเครื่องจักรและอุปกรณ์สำหรับกิจการที่ได้รับการส่งเสริมการลงทุน ครั้งที่ 1/2563	โรงแรม โอปัส สตีล กรุงเทพฯ รัชดา (ถนนรัชดาภิเษก)	วิทยากรจาก BOI	2,675	3,745
1-2 ก.พ. 63 (09.00-17.30 น.)	จัดฟัง-วังในการจัดทำบัญชี การเตรียมตัวเพื่อรองรับการตรวจสอบและแนวทางปฏิบัติสำหรับผู้จัดทำบัญชีของกิจการที่ได้รับส่งเสริมการลงทุน ครั้งที่ 1/2563 (อยู่ระหว่างการขออนุมัติ CPD & CPA)	โรงแรม บูเลอวาร์ด กรุงเทพฯ (ถนนสุขุมวิท 5)	วิทยากรจาก BOI และผู้สอบบัญชีรับอนุญาต	4,280	5,350
15 ก.พ. 63 (09.00-16.00 น.)	ข้อควรระวังเกี่ยวกับการส่งเสริมการลงทุน ครั้งที่ 1/2563	โรงแรม แกรนด์ สุภูมิ กรุงเทพฯ (ถนนสุขุมวิท ซอย 6)	วิทยากรจาก BOI	2,675	3,745
22 ก.พ. 63 (09.00-16.00 น.)	วิธีเปิดดำเนินการสำหรับกิจการที่ได้รับการส่งเสริมการลงทุน	โรงแรม บูเลอวาร์ด กรุงเทพฯ (ถนนสุขุมวิท 5)	วิทยากรจาก BOI	2,675	3,745
<b>หลักสูตรด้านการส่งเสริมการลงทุน (ชลบุรี)</b>					
29 ก.พ. 63 (09.00-16.00 น.)	ข้อควรระวังเกี่ยวกับการส่งเสริมการลงทุน	โรงแรม แมซิฟิคพาร์ค ศรีราชา	วิทยากรจาก BOI	2,996	4,066
<b>หลักสูตรบริหารจัดการ</b>					
1 ก.พ. 63 (09.00-16.00 น.)	พิกัดอัตราศุลกากรอาร์โมโนซาช่าเซียน ฉบับปี 2017	โรงแรม บูเลอวาร์ด กรุงเทพฯ (ถนนสุขุมวิท ซอย 5)	ผู้เชี่ยวชาญจากกรมศุลกากร	3,210	4,280
5 ก.พ. 63 (09.00-16.00 น.)	กฎหมายคุ้มครองนายจ้างและสิทธิการบริหารที่นายจ้างทำได้ตามกฎหมาย	โรงแรม บูเลอวาร์ด กรุงเทพฯ (ถนนสุขุมวิท ซอย 5)	คุณสิริศักดิ์ ศรีธรรมวัฒนา	4,280	5,350
6 ก.พ. 63 (09.00-16.00 น.)	สิทธิพิเศษทางศุลกากรตามความตกลงระหว่างประเทศภายใต้ JTEPA	โรงแรม บูเลอวาร์ด กรุงเทพฯ (ถนนสุขุมวิท ซอย 5)	ผู้เชี่ยวชาญจากกรมศุลกากร	3,210	4,280
15 ก.พ. 63 (09.00-16.00 น.)	สิทธิพิเศษทางภาษีศุลกากรกับเขตการค้าเสรี FTA ทุกความตกลง	โรงแรม แกรนด์ สุภูมิ กรุงเทพฯ (ถนนสุขุมวิท ซอย 6)	ผู้เชี่ยวชาญจากกรมศุลกากร	3,210	4,280
18 ก.พ. 63 (09.00-16.00 น.)	30 Best Practices การบริหารธุรกิจขององค์กรระดับโลก	โรงแรม บูเลอวาร์ด กรุงเทพฯ (ถนนสุขุมวิท ซอย 5)	คุณสิริศักดิ์ ศรีธรรมวัฒนา	4,280	5,350
20 ก.พ. 63 (09.00-16.00 น.)	ข้อตกลงทางการค้าระหว่างประเทศ INCOTERMS®2020	โรงแรม แกรนด์ สุภูมิ กรุงเทพฯ (ถนนสุขุมวิท ซอย 6)	คุณวิษระ ปิยะพงษ์	3,745	4,280
21 ก.พ. 63 (09.00-16.30 น.)	เจาะลึกกระบวนการตรวจสอบภายในยุคใหม่ แบบครบวงจร (อยู่ระหว่างการขออนุมัติ CPD&CPA)	โรงแรม โอปัส สตีล กรุงเทพฯ รัชดา (ถนนรัชดาภิเษก)	ดร.วรกร แซ่มเมืองปัก	4,280	5,350
22 ก.พ. 63 (09.00-16.00 น.)	การใช้หนังสือรับรองถิ่นกำเนิดสินค้าของอาเซียน (Form D, e-Form D) และการรับรองถิ่นกำเนิดสินค้าด้วยตนเอง (SC1 และ SC2)	โรงแรม โอปัส สตีล กรุงเทพฯ รัชดา (ถนนรัชดาภิเษก)	ผู้เชี่ยวชาญจากกรมศุลกากร	3,210	4,280
24 ก.พ. 63 (09.00-17.00 น.)	W.S.บ. "Transfer Pricing" การเตรียมความพร้อมและการป้องกันกรณีถูกตรวจสอบ (อยู่ระหว่างการขออนุมัติ CPD&CPA)	โรงแรม แกรนด์ สุภูมิ กรุงเทพฯ (ถนนสุขุมวิท ซอย 6)	คุณเนรี แสงมณี	3,210	4,280
27 ก.พ. 63 (09.00-16.00 น.)	ขั้นตอนการขออนุญาตทำงานของชาวต่างชาติในประเทศไทย	โรงแรม แกรนด์ สุภูมิ กรุงเทพฯ (ถนนสุขุมวิท ซอย 6)	คุณวีระดา ยู่เวส พ.ต.อ.หญิง นัฐวิศุทธิ์ สัตตกร ณ ออยุธยา	3,210	4,280



สนใจสำรองที่นั่งเข้าร่วมสัมมนาได้ที่ คุณวิลาสินี คุณกาญจนา คุณศิริรัตน์ หรือ คุณชาติรี  
 แผนกฝึกอบรมและบริการนักลงทุน โทรศัพท 0-2936-1429 ต่อ 205-209 โทรสาร 0-2936-1441  
 E-mail : is-investor@ic.or.th หรือ ดูรายละเอียดเพิ่มเติมได้ที่ www.ic.or.th





# ตารางสัมมนาประจำเดือนมกราคม - มีนาคม 2563

วันสัมมนา	ชื่อหลักสูตร	สถานที่จัด	วิทยากร	อัตราค่าสัมมนา	
				สมาชิก	บุคคลทั่วไป
<b>หลักสูตรบริหารจัดการ</b>					
28 ก.พ. 63 (09.00-16.30 น.)	เกณฑ์คำนวณกำไรสุทธิทางบัญชี VS.ภาษีอากร พร้อมการจัดทำงบการเงินสำหรับกิจการที่ได้รับการส่งเสริมการลงทุน (อยู่ระหว่างการขออนุมัติ CPD&CPA)	โรงแรม บูเลอวาร์ด กรุงเทพ (ถนนสุขุมวิท ซอย 5)	คุณเบรี แสงงณี	3,210	4,280
29 ก.พ. 63 (09.00-16.00 น.)	ข้อควรรู้เกี่ยวกับความผิดทางศุลกากรตามกฎหมายใหม่ 2560	โรงแรม แกรนด์ สุขุมวิท กรุงเทพฯ (ถนนสุขุมวิท ซอย 6)	ผู้เชี่ยวชาญจากกรมศุลกากร	3,210	4,280
<b>หลักสูตรการใช้งานระบบ RMTS และ eMT online</b>					
2 ก.พ. 63 (09.00-17.00 น.)	วิธีเตรียมข้อมูลงานสิทธิและประโยชน์สำหรับเครื่องจักรด้วยระบบอิเล็กทรอนิกส์ (eMT online) ครั้งที่ 1/2563	โรงแรม โอปัส สไตส์ กรุงเทพฯ รัชดา (ถนนรัชดาภิเษก)	วิทยากรจาก IC	2,140	3,210

## เดือนมีนาคม 2563

<b>หลักสูตรด้านการส่งเสริมการลงทุน (กรุงเทพฯ)</b>					
7 มี.ค. 63 (09.00-16.00 น.)	หลักเกณฑ์และปัญหาการใช้สิทธิและประโยชน์ที่ได้รับตาม พ.ร.บ.ส่งเสริมการลงทุน ครั้งที่ 1/2563	โรงแรม บูเลอวาร์ด กรุงเทพ (ถนนสุขุมวิท ซอย 5)	วิทยากรจาก BOI	2,675	3,745
13-15 มี.ค. 63 (09.00-17.00 น.)	วิธีปฏิบัติหลังได้รับการส่งเสริมการลงทุน ครั้งที่ 2/2563 (รับวุฒิบัตร)	โรงแรม แกรนด์ สุขุมวิท กรุงเทพฯ (ถนนสุขุมวิท ซอย 6)	วิทยากรจาก BOI และสมาคมสโตนิกลงทุน	5,350	6,420
14 มี.ค. 63 (09.00-16.00 น.)	วิธีปฏิบัติเกี่ยวกับวัตถุประสงค์และวัตถุประสงค์เป็นสำหรับกิจการที่ได้รับการส่งเสริมการลงทุน ครั้งที่ 2/2563	โรงแรม โอปัส สไตส์ กรุงเทพฯ รัชดา (ถนนรัชดาภิเษก)	วิทยากรจาก BOI	3,210	3,745
21 มี.ค. 63 (09.00-17.00 น.)	วิธีปฏิบัติเกี่ยวกับเครื่องจักรและอุปกรณ์สำหรับกิจการที่ได้รับการส่งเสริมการลงทุน ครั้งที่ 2/2563	โรงแรม โอปัส สไตส์ กรุงเทพฯ รัชดา (ถนนรัชดาภิเษก)	วิทยากรจาก BOI	2,675	3,745
22 มี.ค. 63 (09.00-17.00 น.)	การใช้สิทธิและประโยชน์ยกเว้นภาษีเงินได้นิติบุคคลสำหรับกิจการที่ได้รับการส่งเสริมการลงทุน ครั้งที่ 1/2563	โรงแรม โอปัส สไตส์ กรุงเทพฯ รัชดา (ถนนรัชดาภิเษก)	วิทยากรจาก BOI	1,605	1,926
28 มี.ค. 63 (09.00-17.00 น.)	รวมเทคนิคการวางระบบบัญชีสำหรับธุรกิจที่ได้รับการส่งเสริมการลงทุน และการเตรียมความพร้อมเพื่อรองรับการตรวจสอบอย่างมืออาชีพ ครั้งที่ 1/2563 (อยู่ระหว่างการขออนุมัติ CPD & CPA)	โรงแรม แกรนด์ สุขุมวิท กรุงเทพฯ (ถนนสุขุมวิท ซอย 6)	วิทยากรจาก BOI และผู้สอนบัญชีรับอนุญาต	3,745	4,815
<b>หลักสูตรบริหารจัดการ</b>					
5 มี.ค. 63 (09.00-16.30 น.)	ใบกำกับภาษีอิเล็กทรอนิกส์ และใบรับอิเล็กทรอนิกส์ (e-Tax Invoice และ e-Receipt) ระบบยกกรมสรรพากรว่าด้วยการจัดทำส่งมอบและเก็บรักษาใบกำกับภาษีระบบอิเล็กทรอนิกส์ (อยู่ระหว่างการขออนุมัติ CPD&CPA)	โรงแรม แกรนด์ สุขุมวิท กรุงเทพฯ (ถนนสุขุมวิท ซอย 6)	คุณบุศกวดดี เทียนทอง	4,280	5,350 <span style="color:red">NEW</span>
6 มี.ค. 63 (09.00-16.30 น.)	การปรับปรุงบัญชีและคำนวณกำไรสุทธิ เพื่อเสียภาษีเงินได้นิติบุคคลสิ้นงวดบัญชีสำหรับกิจการที่ได้รับการส่งเสริมการลงทุน (อยู่ระหว่างการขออนุมัติ CPD&CPA)	โรงแรม แกรนด์ สุขุมวิท กรุงเทพฯ (ถนนสุขุมวิท ซอย 6)	คุณเบรี แสงงณี	3,210	4,280
7 มี.ค. 63 (09.00-16.00 น.)	สิทธิประโยชน์ทางภาษีอากรด้านเขตปลอดอากร (Free Zone) และเขตปลอดการเสรี (I-EA-T Free Zone)	โรงแรม แกรนด์ สุขุมวิท กรุงเทพฯ (ถนนสุขุมวิท ซอย 6)	ผู้เชี่ยวชาญจากกรมศุลกากร	3,210	4,280
11 มี.ค. 63 (09.00-16.00 น.)	การจัดเตรียมเอกสารเพื่อการค้าระหว่างประเทศและ Incoterms®2020	โรงแรม แกรนด์ สุขุมวิท กรุงเทพฯ (ถนนสุขุมวิท ซอย 6)	คุณวิษระ ปิยะพงษ์	3,745	4,280
12 มี.ค. 63 (09.00-16.30 น.)	เทคนิคการจัดเตรียมเอกสารรับ-จ่ายเงินให้สรรพากรยอมรับและถูกต้องตาม พ.ร.บ.การบัญชี (อยู่ระหว่างการขออนุมัติ CPD&CPA)	โรงแรม แกรนด์ สุขุมวิท กรุงเทพฯ (ถนนสุขุมวิท ซอย 6)	ดร.วรกร แซ่มืองบึก	4,280	5,350
14-15 มี.ค. 63 (09.00-16.00 น.)	การนำเข้า-ส่งออกและสิทธิประโยชน์ทางภาษีอากรภายใต้กฎหมายศุลกากรฉบับใหม่ (e-Import - e-Export e-Tax Incentive)	โรงแรม โอปัส สไตส์ กรุงเทพฯ รัชดา (ถนนรัชดาภิเษก)	ผู้เชี่ยวชาญจากกรมศุลกากร	5,350	6,420
19 มี.ค. 63 (09.00-16.00 น.)	20 กลยุทธ์การบริหารคนให้พร้อมรับมือ World Disruption	โรงแรม แกรนด์ สุขุมวิท กรุงเทพฯ (ถนนสุขุมวิท ซอย 6)	คุณสิริกศักดิ์ ศรีธรรมวัฒนา	4,280	5,350 <span style="color:red">NEW</span>
21 มี.ค. 63 (09.00-16.00 น.)	กฎว่าด้วยถิ่นกำเนิดสินค้า (Rule of Origin)	โรงแรม โอปัส สไตส์ กรุงเทพฯ รัชดา (ถนนรัชดาภิเษก)	ผู้เชี่ยวชาญจากกรมศุลกากร	3,210	4,280
24 มี.ค. 63 (09.00-16.00 น.)	ป้องกัน 87 พฤศจิกายน 2020 ในองค์กร	โรงแรม โอปัส สไตส์ กรุงเทพฯ รัชดา (ถนนรัชดาภิเษก)	คุณสิริกศักดิ์ ศรีธรรมวัฒนา	4,280	5,350 <span style="color:red">NEW</span>
28 มี.ค. 63 (09.00-16.00 น.)	การใช้หนังสือรับรองถิ่นกำเนิดสินค้า (Form E) อาเซียน - จีน เพื่อให้ได้รับสิทธิพิเศษทางภาษีศุลกากร	โรงแรม บูเลอวาร์ด กรุงเทพ (ถนนสุขุมวิท ซอย 5)	ผู้เชี่ยวชาญจากกรมศุลกากร	3,210	4,280
30 มี.ค. 63 (09.00-17.00 น.)	ข้อผิดพลาดทางด้านบัญชีของกิจการที่ได้รับการส่งเสริมการลงทุน (อยู่ระหว่างการขออนุมัติ CPD & CPA)	โรงแรม บูเลอวาร์ด กรุงเทพ (ถนนสุขุมวิท ซอย 5)	คุณเบรี แสงงณี	3,210	4,280
<b>หลักสูตรการใช้งานระบบ RMTS และ eMT online</b>					
15 มี.ค. 63 (09.00-17.00 น.)	วิธีเตรียมข้อมูลงานสิทธิและประโยชน์สำหรับวัตถุดิบด้วยระบบอิเล็กทรอนิกส์ (RMTS) ครั้งที่ 2/2563	โรงแรม โอปัส สไตส์ กรุงเทพฯ รัชดา (ถนนรัชดาภิเษก)	วิทยากรจาก IC	2,675	3,745
22 มี.ค. 63 (09.00-17.00 น.)	วิธีเตรียมข้อมูลงานสิทธิและประโยชน์สำหรับเครื่องจักรด้วยระบบอิเล็กทรอนิกส์ (eMT online) ครั้งที่ 2/2563	โรงแรม โอปัส สไตส์ กรุงเทพฯ รัชดา (ถนนรัชดาภิเษก)	วิทยากรจาก IC	2,140	3,210

หมายเหตุ อัตราค่าสัมมนานี้รวมภาษีมูลค่าเพิ่มแล้ว



สนใจสำรองที่นั่งเข้าร่วมสัมมนาได้ที่ คุณวิลาสินี คุณกาญจนา คุณศิริรัตน์ หรือ คุณชาติรี  
 แผนกฝึกอบรมและบริการนักลงทุน โทรศัพท 0-2936-1429 ต่อ 205-209 โทรสาร 0-2936-1441  
 E-mail : is-investor@ic.or.th หรือ ดูรายละเอียดเพิ่มเติมได้ที่ [www.ic.or.th](http://www.ic.or.th)

