

Investor Club Association

ICN

IC e-newsletter
www.ic.or.th

Vol.21 / February 2022

Highlight News



มาตรการมีไอเอ็งดึงดูดการลงทุน
เทคโนโลยีเชิงลึก (Deep Tech)



วิธีปฏิบัติและแนวทางการทำงาน
ระบบ RMTS Online ที่ถูกต้อง
เพื่อลดการทำงานที่ซ้ำซ้อน (2)

มาทำความรู้จักกับ ระบบการบริหารจัดการผู้ใช้ “BOI USER MANAGEMENT”



สมาคมสโมสรนักลงทุน
Investor Club Association

ประกาศ

ด้วยสถานการณ์โควิด-19 ตลอด 2 ปีที่ผ่านมา
สมาคมขอร่วมแบ่งเบาภาระของผู้ประกอบการ

มอบโปรโมชั่นพิเศษ เฉพาะปี 2565

ยกเว้น ค่าสมัครใช้บริการระบบงาน eMT และ RMTS
ค่าสมัครและต่ออายุสมาชิก

โดยท่านจะยังคงได้รับสิทธิและประโยชน์ ดังนี้

- สิทธิในการใช้ระบบงาน eMT และ RMTS
- สิทธิการเข้าร่วมฝึกอบรม Public Training หลักสูตร B01 และ IC
ทุกหลักสูตร **ฟรี** ตลอดปี
- สิทธิในการเข้าถึงข้อมูล เรียงดู หรือดาวน์โหลดข้อมูลข่าวสารต่างๆ
ที่สมาคมกำหนด

ในการนี้ สมาคมจะดำเนินการปรับปรุงฐานข้อมูลลูกค้าของสมาคมทั้งหมด
ให้รวมเป็นฐานข้อมูลเดียวกันกับบีไอโอ



สอบถามรายละเอียดเพิ่มเติม
ได้ที่ 0 2666 9449 กด 1
อีเมล : cus_service@ic.or.th



ติดตามข่าวสาร: www.ic.or.th



มาตรการบีโอไอดึงดูดการลงทุนเทคโนโลยีเชิงลึก (Deep Tech)

04



7

วิธีปฏิบัติและแนวทางการทำงานระบบ RMTS Online ที่ถูกต้องเพื่อลดการทำงานที่ซ้ำซ้อน (2)

มาทำความรู้จักกับระบบการบริหารจัดการผู้ใช้ "BOI USER MANAGEMENT"

12



14



"บริการให้คำปรึกษาผ่าน ZOOM by CSU"

Editor's Note

ที่ปรึกษา

กรองกนก มานะกิจจงกน

บรรณาธิการบริหาร

สุกัญญา แสงเดือน

บรรณาธิการ

มยุรีย์ งามวงษ์

กองบรรณาธิการ

กฤตยา วิชัยดิษฐ์

ออกแบบ / โฆษณา / งานสมาชิก

มยุรีย์ งามวงษ์

เจ้าของ

สมาคมสโมสรนักล่อกุณ

ผลิตโดย

กองบรรณาธิการ ICN

ติดต่อ

ฝ่ายบริการสมาชิกและนักล่อกุณ

สมาคมสโมสรนักล่อกุณ

โทรศัพท์ : 0 2666 9449

e-mail : icn@ic.or.th

การดำเนินธุรกิจในปัจจุบัน ไม่ว่าจะเป็นขนาดใหญ่ กลาง เล็ก หรือแม้กระทั่งธุรกิจร้านอาหารริมทาง และที่กำลังได้รับความนิยมอย่างมาก คือ ธุรกิจออนไลน์ ทุกกิจการต่างนำเทคโนโลยี สื่อดิจิทัลมาใช้ในการกระบวนการทำงาน การให้บริการ เพื่อช่วยเพิ่มความสะดวกทั้งกับผู้ดำเนินธุรกิจเอง และต่อผู้มารับบริการหรือผู้ซื้อสินค้าในการชำระค่าสินค้าและบริการ ซึ่งเหมาะสมกับสถานการณ์การใช้ชีวิตที่เปลี่ยนไปของผู้คนในยุค New Normal

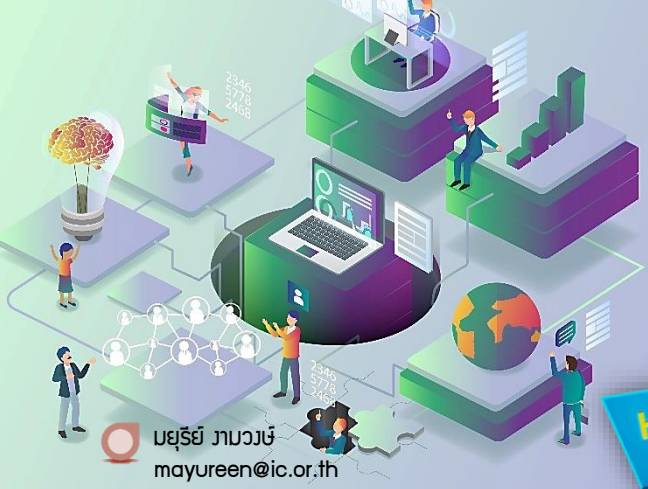
ดังนั้นการส่งเสริมให้ธุรกิจและอุตสาหกรรมต่างๆ สามารถดำเนินต่อไปได้ อันเป็นการกระตุ้นและผลักดันให้เศรษฐกิจของประเทศเติบโต จึงเป็นสิ่งทีหน่วยงานภาครัฐอย่างสำนักงานคณะกรรมการส่งเสริมการลงทุน หรือ บีโอไอ ให้ความสำคัญ โดยเฉพาะการสนับสนุนส่งเสริมด้านการพัฒนาและเติบโตของอุตสาหกรรมเทคโนโลยีเชิงลึก (Deep Tech) เพื่อให้บริษัทได้มีการพัฒนาและนำ Deep Technology มาปรับใช้ในการผลิตและบริการ ซึ่งจะช่วยให้ธุรกิจนั้นเป็นสิ่งแปลกใหม่ สร้างความต่างให้กับสินค้า ช่วยทำให้อยอดขายและรายได้เติบโต ส่งผลถึงการขยายตัวด้านการส่งออกของประเทศด้วย

โดยบีโอไอได้ออกมาตรการสนับสนุนและกระตุ้นการลงทุนย่านนวัตกรรมการแพทย์ โดยให้พื้นที่ย่านนวัตกรรมการแพทย์อีซี ตามประกาศของสำนักงานนวัตกรรมแห่งชาติ (องค์การมหาชน) เป็นเขตส่งเสริมการลงทุน เพื่อการเป็นพื้นที่ศูนย์กลางนวัตกรรมและการวิจัยทางการแพทย์ สนับสนุนให้เกิดการพัฒนาทรัพยากรมนุษย์ พัฒนานวัตกรรม พัฒนาเทคโนโลยีเชิงลึก (Deep Tech) และการแลกเปลี่ยนเทคโนโลยี ระหว่างผู้ประกอบการกับสถาบันหรือหน่วยงานของภาครัฐ

ซึ่งผู้ขอรับการส่งเสริมการลงทุนจะได้รับสิทธิและประโยชน์ลดหย่อนภาษีเงินได้นิติบุคคล ร้อยละ 50 เป็นระยะเวลา 5 ปี เพิ่มเติมจากเกณฑ์ปกติ โดยมีเงื่อนไขว่าต้องมีความร่วมมือในการพัฒนาเทคโนโลยีเชิงลึก (Deep Tech) ใน 2 รูปแบบนี้ ได้แก่ 1) ความร่วมมือกับสถาบันการศึกษา โดยเป็นความร่วมมือในโครงการ Work-integrated Learning (WIL) หรือความร่วมมือเพื่อพัฒนาบุคลากรไทยในด้านวิทยาศาสตร์และเทคโนโลยีอื่นๆ ตามที่ได้รับความเห็นชอบจากบีโอไอ 2) ความร่วมมือกับสถาบันหรือหน่วยงานของภาครัฐ เช่น โรงพยาบาล สถาบันทางการแพทย์ เป็นต้น โดยสามารถสอบถามเพิ่มเติมได้ที่ ศูนย์บริการลงทุน โทรศัพท์ 0 2553 8111 หรือ www.boi.go.th

สมาคมสโมสรนักล่อกุณพร้อมสนับสนุนผู้ประกอบการที่สนใจลงทุนและพัฒนาเทคโนโลยีเชิงลึก (Deep Tech) เพื่อสร้างธุรกิจและเศรษฐกิจโดยรวมของประเทศให้เติบโต ด้วยบริการที่ดี สะดวก และรวดเร็ว ผ่านการให้บริการแบบออนไลน์ของสมาคม พร้อมด้วยบริการให้คำปรึกษาแนะแนวทางการลดปัญหาในการปฏิบัติงานให้กับผู้ประกอบการที่ถึเกิดขึ้นระหว่างการใช้งานระบบบริการของสมาคม ผ่านบริการ Customer Support Unit: CSU โทรศัพท์ 0 2666 9449 กด 1 รวมถึงทางเฟซบุ๊ก และ Line OA พร้อมด้วยบริการด้านหลักสูตรฝึกอบรมและสัมมนาที่มุ่งเน้นให้ความรู้ด้านส่งเสริมการลงทุน และบริการอบรมแบบตัวต่อตัว One on One Training ผู้ที่สนใจสามารถดูรายละเอียดได้ที่ <http://icis.ic.or.th> หรือ สอบถามข้อมูลเพิ่มเติมได้ที่ โทรศัพท์ 0 2666 9449 กด 3 และสามารถติดตามข้อมูลข่าวสารของสมาคมได้ทาง www.ic.or.th

มาตรการบีโอไอ ดึงดูดการลงทุน เทคโนโลยีเชิงลึก <Deep Tech>



มยุรี งามวงษ์
mayureen@ic.or.th

หากกล่าวถึง Deep Tech ใครหลายคนอาจจะยังไม่เคยได้ยินหรือคุ้นชินมากนัก เพราะยังเป็นคำที่ใช้เฉพาะอุตสาหกรรมที่ต้องใช้เทคโนโลยีขั้นสูงเป็นส่วนใหญ่ และได้มีการพัฒนาเทคโนโลยีในแบบที่ไม่มีใครเหมือน!

Deep Tech (Deep Technology) หรือ เทคโนโลยีเชิงลึก ซึ่งเป็นผลสำเร็จที่ได้จากความก้าวหน้าทางเทคโนโลยีและวิทยาศาสตร์ที่ไม่เหมือนใคร ลอกเลียนแบบได้ยาก และเป็นทรัพย์สินทางปัญญาที่มีสิทธิบัตรคุ้มครอง เพราะผ่านการวิจัยและพัฒนาด้านวิทยาศาสตร์และวิศวกรรมอย่างยาวนาน ทำให้ Deep Tech กลายเป็นของใหม่ ชับซ้อน คู่แข่งน้อย มีความได้เปรียบทางธุรกิจในระยะยาว โดยเฉพาะในกลุ่ม Deep Tech Startup ที่จะได้รับการสนับสนุนทั้งด้านเงินทุน เทคโนโลยี และการปล่อยออกสู่ตลาดจากภาครัฐและเอกชนตามเงื่อนไขที่กำหนด

ปัจจุบันมี Deep Tech Startup เกิดขึ้น 8 ประเภท ได้แก่

1. **Artificial Intelligence (AI):** ปัญญาประดิษฐ์ที่ถูกพัฒนาให้ฉลาด รู้จักวิเคราะห์ ประมวลข้อมูล วางแผน และตัดสินใจได้ เช่น ระบบค้นหาและจองสายการบินของ Sky Scanner ระบบจดจำเสียงและใบหน้าบนสมาร์ตโฟน
2. **Augmented Reality (AR) และ Virtual Reality (VR):** AR เป็นเทคโนโลยีที่ผสานโลกเสมือนเข้ากับโลกแห่งความเป็นจริง เช่น เกม Pokemon GO หรือคิวอาร์โค้ดสำหรับแสกนเป็นภาพ 3 มิติในพิพิธภัณฑ์ ซึ่งจะต่างจาก VR ที่เป็นการจำลองโลกจริงในโลกเสมือน (Simulation) โดยอาศัยแว่น VR เป็นตัวช่วย เช่น เกม PlayStation VR
3. **Internet of Things (IoT):** การเชื่อมโยงทุกอย่างสู่โลกอินเทอร์เน็ต ทำให้อุปกรณ์เชื่อมต่อและสั่งการได้ผ่านอินเทอร์เน็ต เช่น การเปิดปิดอุปกรณ์ไฟฟ้า การตั้งค่าให้เซ็นเซอร์วัดระดับน้ำส่งสัญญาณเตือนเข้ามือถือคนในชุมชนเมื่อระดับน้ำขึ้นสูง

4. **Blockchain:** เทคโนโลยีจัดเก็บข้อมูล เป็นโครงข่ายไร้ศูนย์กลาง เชื่อถือได้ ชุดข้อมูลจะตรงกันทุกชุด สามารถตรวจสอบและป้องกันการแก้ไขข้อมูลได้ และนำมาใช้ประโยชน์ในการทำสัญญาที่ทุกคนจะเห็นต้นฉบับตรงกัน

5. **Biotech:** การประยุกต์ใช้เทคโนโลยีกับระบบชีวภาพ เช่น การสร้างกระดูกเทียมด้วยการพิมพ์สามมิติด้วยเทคโนโลยีของ Meticuly บริษัท Startup ของไทย



6. **Robotics:** วิทยาการหุ่นยนต์ที่นำมาใช้ในด้านต่างๆ เช่น YOMI หุ่นยนต์ต้นตกรรม Atlas หุ่นยนต์ขนของกู้ภัย

7. **Energy:** การประยุกต์ใช้เทคโนโลยีกับระบบพลังงาน เช่น แบตเตอรี่ลิเธียม-แอร์ (Lithium-air Battery) ที่ดึงออกซิเจนรอบตัวมาใช้ ทำให้ใช้งานได้นานขึ้น การใช้อัลกอริทึมอัจฉริยะควบคุมอุณหภูมิภายในอาคารแบบเรียลไทม์ ลดการใช้พลังงานได้สูงสุดถึงร้อยละ 40

8. **Spacetech:** เทคโนโลยีอวกาศ เช่น เทคโนโลยีส่งข้อมูลหรือติดต่อสื่อสารระหว่างโลกและอากาศยาน การสำรวจนอกโลก การวิเคราะห์ข้อมูลวัตถุอวกาศ

สำนักงานคณะกรรมการส่งเสริมการลงทุน หรือ บีโอไอ หน่วยงานภาครัฐที่กำกับดูแลด้านการส่งเสริมการลงทุนเล็งเห็นความสำคัญของการพัฒนาและเติบโตของอุตสาหกรรมเทคโนโลยีเชิงลึก (Deep Tech) ได้ออกมาตรการสนับสนุนและกระตุ้นการลงทุนย่านนวัตกรรม การแพทย์ โดยได้รับมติเห็นชอบจากคณะกรรมการส่งเสริมการลงทุน หรือ บอร์ดบีโอไอ ให้พื้นที่ย่านนวัตกรรม การแพทย์โยธี ตามประกาศของสำนักงานนวัตกรรมแห่งชาติ (องค์การมหาชน) เป็นเขตส่งเสริมการลงทุน เพื่อสนับสนุนให้ประเทศไทยมีพื้นที่ศูนย์กลางนวัตกรรมและการวิจัยทางการแพทย์ และสนับสนุนให้เกิดการพัฒนา ทรัพยากรมนุษย์ รวมถึงการพัฒนานวัตกรรม และแลกเปลี่ยนเทคโนโลยี โดยเฉพาะเทคโนโลยีเชิงลึก (Deep Tech) ระหว่างผู้ประกอบการกับสถาบันหรือหน่วยงานของภาครัฐ เช่น สถาบันการศึกษา โรงพยาบาล สถาบันทางการแพทย์ และสถาบันวิจัย เป็นต้น

Work-integrated Learning (WIL)



โดยผู้ขอรับการส่งเสริมการลงทุน จะต้องมีความร่วมมือ 2 รูปแบบ ประกอบด้วย 1) ความร่วมมือกับสถาบันการศึกษา ได้แก่ ความร่วมมือในโครงการ Work-integrated Learning (WIL) สหกิจศึกษา และทวิภาคี หรือ ความร่วมมือเพื่อพัฒนาบุคลากรไทยในด้านวิทยาศาสตร์และเทคโนโลยีอื่นๆ ตามที่ได้รับมติเห็นชอบจากคณะกรรมการส่งเสริมการลงทุน 2) ความร่วมมือกับสถาบันหรือหน่วยงานของภาครัฐ เช่น โรงพยาบาล สถาบันทางการแพทย์ สถาบันการศึกษา และสถาบันวิจัย เป็นต้น ในการพัฒนาเทคโนโลยีเชิงลึก (Deep Tech) เช่น MedTech เป็นต้น โดยต้องได้รับความเห็นชอบจากสำนักงานนวัตกรรมแห่งชาติ (องค์การมหาชน) โดยจะได้รับสิทธิและประโยชน์ลดหย่อนภาษีเงินได้นิติบุคคลร้อยละ 50 เป็นระยะเวลา 5 ปี เพิ่มเติมจากเกณฑ์ปกติ



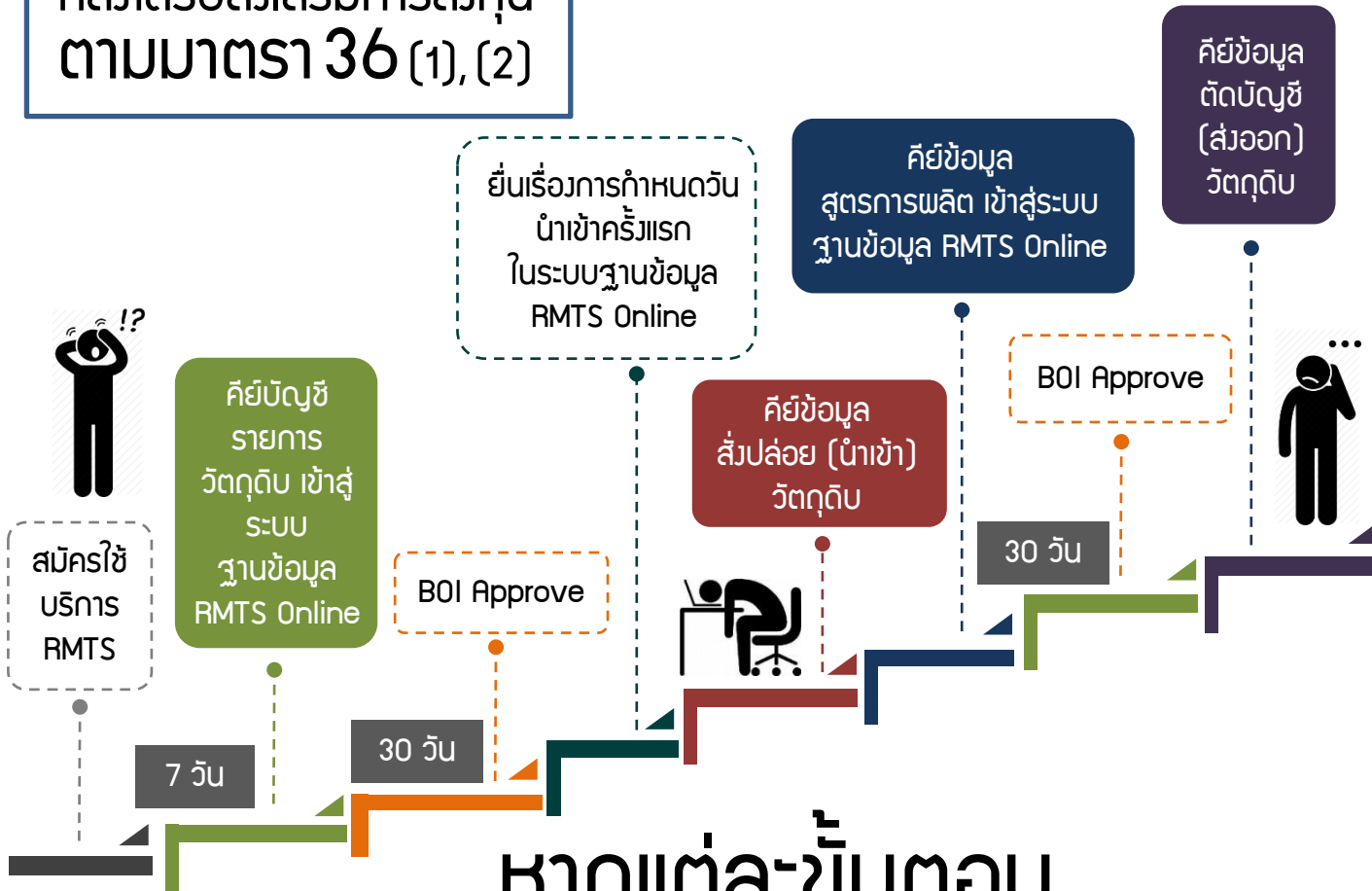
นอกจากนั้น ยังเห็นชอบให้สถาบันเทคโนโลยีแห่งเอเชีย (Asian Institute of Technology: AIT) และอาคารศูนย์ถ่ายถอดเทคโนโลยีประยุกต์สู่ SMEs สถาบันวิจัยวิทยาศาสตร์และเทคโนโลยีแห่งประเทศไทย (วว.) ณ เทคโนโลยี เป็นเขตวิทยาศาสตร์และเทคโนโลยี เพื่อสนับสนุนการพัฒนาพื้นที่รองรับการลงทุนด้านการวิจัยพัฒนา และการเชื่อมโยงระหว่างภาคอุตสาหกรรมและภาคการวิจัย โดยเฉพาะในอุตสาหกรรมเป้าหมายของประเทศ เช่น การผลิตชิ้นส่วนระบบราง การผลิตชิ้นส่วนรถไฟฟ้าหรือยานยนต์สมัยใหม่ อุตสาหกรรมและบริการ เพื่อสุขภาพ อุตสาหกรรมอาหารแห่งอนาคต อุตสาหกรรมเกษตรสมัยใหม่ อุตสาหกรรมชีวภาพ รวมถึงอุตสาหกรรมพลังงานและสิ่งแวดล้อม

ทั้งนี้ ผู้ยื่นขอรับการส่งเสริมการลงทุนในพื้นที่ดังกล่าว จะได้รับสิทธิและประโยชน์เพิ่มเติมจากเกณฑ์ปกติ คือ ลดหย่อนภาษีเงินได้นิติบุคคลร้อยละ 50 เพิ่มเติมอีก 5 ปี หรือยกเว้นภาษีเงินได้นิติบุคคลเป็นเวลา 2 ปี ขึ้นอยู่กับประเภทกิจการ แน่นนอนว่าการอนุมัติให้เป็นเขตวิทยาศาสตร์และเทคโนโลยี จะเป็นการเสริมกำลังการสนับสนุนเทคโนโลยีเชิงลึก (Deep Tech) ให้สามารถพัฒนาระบบนิเวศนวัตกรรมแบบครบวงจร พลักดันให้ Deep Tech เติบโตได้อย่างแข็งแกร่ง

โดยผู้ประกอบการที่สนใจขอรับการส่งเสริมการลงทุน สามารถสอบถามเพิ่มเติมได้ที่ ศูนย์บริการลงทุน โทรศัพท์ 0 2553 8111 อีเมล head@boi.go.th หรือ www.boi.go.th

ข้อมูลจาก: https://www.boi.go.th/index.php?page=press_releases_detail&topic_id=130868
<https://www.nia.or.th/DeepTech>
 ภาพจาก: <https://readthecloud.co/entrepreneur-meticuly/>
<https://www.youtube.com/watch?v=XLHh2zp0R2O>
<https://www.ait.ac.th/landing/>

วิธีดำเนินการ หลังได้รับส่งเสริมการลงทุน ตามมาตรา 36 (1), (2)



หากแต่ละขั้นตอน
ทำให้คุณ
สับสน



ติดต่อ...



IC
**COUNTER
SERVICE**

บริการคีย์ข้อมูล
งานสิทธิและประโยชน์
ด้านวัตถุประสงค์
ด้วยทีมงานมืออาชีพ



0 2666 9449 กด 6 (คุณสุกัญญา)

e-mail : counterservice@ic.or.th

วิธีปฏิบัติ และแนวทางการทำงาน

ระบบ RMTS Online ที่ถูกต้อง

เพื่อลดการทำงานที่ซ้ำซ้อน (2)

IC Focus

กฤตยา วิชัยดิษฐ์
kittayad@ic.or.th

ด้วยสถานการณ์การแพร่กระจายของเชื้อโรค Covid-19 ซึ่งส่งผลต่อเนื่องมาตั้งแต่ปี 2563 ทำให้สมาคมต้องดำเนินนโยบายให้พนักงานปฏิบัติงานแบบ Work Form Home มาเป็นระยะๆ โดยฝ่ายบริการฐานข้อมูลผู้ประกอบการได้เพิ่มช่องทางการให้บริการ โดยให้ผู้ใช้บริการสามารถยื่นเอกสารทางอีเมลได้ สำหรับเอกสารการปรับยอดและตัดบัญชีวัตถุดิบฉบับจริงนั้น บริษัทจะต้องนำส่งสมาคมภายใน 5 วันทำการ นับจากวันที่ส่งข้อมูลผ่านทางอีเมลหรือไปรษณีย์ โดยประสานกับพนักงานของสมาคมทางโทรศัพท์เพื่อมารับเอกสารบริเวณด้านหน้าอาคารสำนักงานชั้น 1 เพื่อลดการสัมผัส และจำกัดจำนวนผู้ใช้บริการที่จะเดินทางมาใช้บริการที่สมาคม โดยการให้บริการในรูปแบบนี้ทำให้การให้บริการยังคงเป็นไปอย่างต่อเนื่อง มีความปลอดภัย และลดความเสี่ยงจากการแพร่กระจายของโควิด-19 ได้เป็นอย่างดี ทั้งนี้สมาคมขอให้ผู้ใช้บริการติดตามข้อมูลข่าวสารเพิ่มเติมได้ที่เว็บไซต์ของสมาคม และปฏิบัติตามรายละเอียดที่สมาคมมีการแจ้งกลับทางอีเมลให้ผู้ใช้บริการ เพื่อการดำเนินงานที่สำเร็จและมีประสิทธิภาพ

สำหรับ IC Focus ในปี 2565 นี้ ผู้เขียนจะขอเน้นด้านการนำเสนอข้อมูลและแนวทางการปฏิบัติงานที่จะช่วยให้ผู้ใช้บริการได้รับประโยชน์และสามารถนำไปปฏิบัติงานได้อย่างถูกต้อง ลดการทำงานที่ซ้ำซ้อนให้ได้มากที่สุด และในฉบับนี้ประกอบด้วย

1. การปรับยอดวัตถุดิบกรณีต่างๆ ในปัจจุบันผู้ใช้บริการจะเกิดกรณีที่จะต้องมีการขอปรับยอดวัตถุดิบนั้นมีหลายสาเหตุ เช่น การปรับยอดส่วนสูญเสียวัตถุดิบ การปรับยอดชำระภาษีอากร หรือการปรับยอดกรณีส่งคืนวัตถุดิบไปต่างประเทศ โดยในฉบับนี้เราจะมาเน้นถึงวิธีการคีย์ข้อมูลกัน เนื่องจากกระบวนการการขออนุมัติจากสำนักงานคณะกรรมการส่งเสริมการลงทุน หรือ บีโอไอ โดยส่วนใหญ่ผู้ใช้บริการสามารถดำเนินการมาได้เป็นที่เรียบร้อย จนถึงขั้นตอนการมาปรับยอดวัตถุดิบที่สมาคม ซึ่งเป็นขั้นตอนสุดท้าย ดังนั้นเพื่อให้การทำงานเป็นไปอย่างถูกต้องและไม่เสียเวลา มาดูวิธีการคีย์ข้อมูลที่ต้อง ดังนี้

โครงสร้างการบันทึกข้อมูลปรับยอดวัตถุดิบ (**ไฟล์ต้นฉบับชื่อ BIRTADJ**) : สามารถดาวน์โหลดได้ที่เว็บไซต์สมาคม www.ic.or.th

ที่	ชื่อ Field	คำอธิบาย	ข้อควรระวัง
1	PROJ_CODE	รหัสโครงการ แยกตามบัตรส่งเสริม แยกมาตรา และ ประเภทสต็อก ที่ได้รับอนุมัติจากสำนักงาน	คีย์ข้อมูลให้ถูกต้องตามโครงการที่ต้องการปรับยอด
2	GRP_NO	รายการวัตถุดิบ (ตาม MML)	<ul style="list-style-type: none">คีย์รายการวัตถุดิบให้ถูกต้องตรงกับรายการที่ต้องการปรับยอดคีย์ข้อมูลให้ครบตามที่บันทึกในบัญชีรายการวัตถุดิบ
3	GRP_DESC	ชื่อวัตถุดิบที่ต้องการปรับยอด	<ul style="list-style-type: none">ชื่อต้องตรงกับหนังสืออนุมัติจากสำนักงาน
4	QTY	ปริมาณวัตถุดิบที่ต้องการปรับยอด	<ul style="list-style-type: none">คีย์ข้อมูลให้ตรงกับที่ได้รับอนุมัติให้ปรับยอดใส่เครื่องหมาย “ลบ” นำหน้ากรณีเป็นการขอลดยอด เช่น ปรับยอดส่งส่วนสูญเสีย ส่งคืนวัตถุดิบ ชำระภาษีอากร / กรณีบวกเพิ่ม เช่น รับโอนวัตถุดิบไม่ต้องใส่เครื่องหมายใดนำหน้า

ที่	ชื่อ Field	คำอธิบาย	ข้อควรระวัง
5	DESC	ระบุสาเหตุของการปรับยอด	• ให้ระบุสาเหตุการปรับยอดให้ชัดเจนว่ามีการขอปรับยอดเนื่องจากอะไร
6	APP_NO	เลขที่หนังสืออนุมัติจากสำนักงาน	• ให้ระบุเลขที่อนุมัติจากสำนักงานบีไอโอ ตามรูปแบบที่กำหนด เช่น 1309 / 000123
7	APP_DATE	วันที่ที่ได้รับการอนุมัติจากสำนักงาน	• ให้ระบุวันที่ของหนังสืออนุมัติจากสำนักงาน ตามรูปแบบ วัน / เดือน / ปี ค.ศ. เช่น 24 / 01 / 2021

2. การอนุมัติส่งคืนวัตถุดิบไปต่างประเทศ

ในปัจจุบันการขออนุมัติส่งคืนวัตถุดิบไปต่างประเทศ เป็นการขออนุมัติผ่านระบบฐานข้อมูล Online และเป็นการอนุมัติโดยระบบแบบอัตโนมัติ แต่เมื่อบริษัทได้รับอนุมัติให้ส่งคืนวัตถุดิบแล้ว บริษัทจะต้องไปทำการส่งคืนวัตถุดิบดังกล่าวตามที่ได้รับอนุมัติให้ส่งคืนไปยังต่างประเทศ และหลังจากนั้นบริษัทจะต้องนำหลักฐานต่างๆ มาปรับยอดที่สมาคม ได้แก่

- สำเนาใบขนส่งสินค้าขาออก
- สำเนาอินวอยซ์
- สำเนาเลขที่หนังสืออนุมัติให้ส่งคืนวัตถุดิบไปต่างประเทศ โดยการพิมพ์จากระบบฐานข้อมูล Online
- หนังสือนำส่งของบริษัท เรื่อง ขอยื่นเอกสารฐานข้อมูล RMTS-2011

ข้อควรระวัง

- คีย์ข้อมูลให้ถูกต้องตรงตามรูปแบบที่สมาคมกำหนดดังรายละเอียดในข้อที่ 1
- การนำมาเอกสารมาปรับยอด สามารถนำมาปรับได้เพียงครั้งเดียวเท่านั้น

เนื่องจากการปรับยอดวัตถุดิบของสมาคมยังเป็นระบบ Manual ยังไม่สามารถตรวจการนำหลักฐานมาปรับยอดเข้าโดยระบบได้ ดังนั้น หากบริษัทนำเอกสารมาปรับยอดเข้า จะทำให้ทุกฝ่ายเสียเวลาในการตรวจสอบข้อมูล เพื่อทำการยกเลิกและที่สำคัญบริษัทจะมีค่าใช้จ่ายเกิดขึ้นด้วย

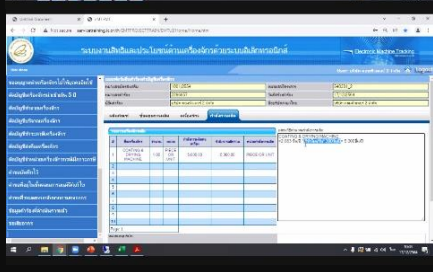
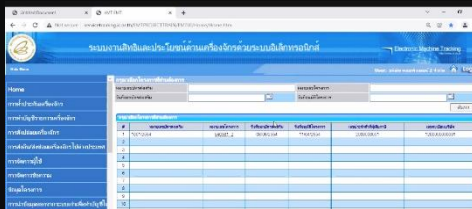
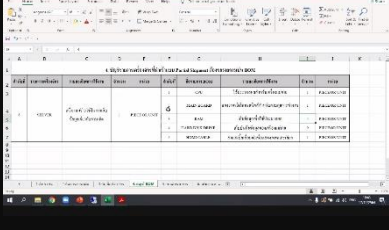
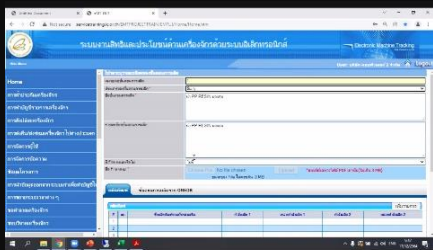
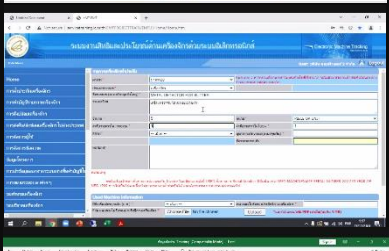
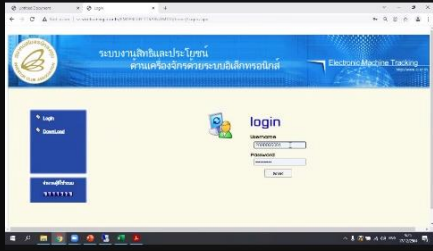
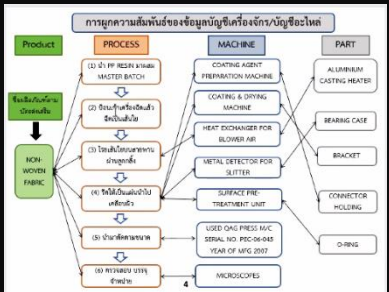
3. การขอเปลี่ยนสาขาการขอใช้บริการระบบงาน วัตถุดิบด้วยระบบ RMTS ถือเป็นอีกงานหนึ่งที่มีผู้ให้บริการจำนวนมากที่ไม่ค่อยได้มีการขอเปลี่ยนสาขาการขอใช้บริการระบบสิทธิและประโยชน์ด้านวัตถุดิบด้วยระบบ RMTS กับ สกท. และสมาคมอย่างต่อเนื่อง เช่น ขอเปลี่ยนการขอใช้บริการที่สำนักงานใหญ่กรุงเทพฯ ไปยังสาขาภูมิภาค จ.ชลบุรี หรือจากสำนักงานสาขาภูมิภาคต่างๆ มาใช้บริการที่สำนักงานใหญ่กรุงเทพฯ เป็นต้น

มีขั้นตอนการปฏิบัติ ดังนี้

1. บริษัทแจ้งความจำนงขอย้ายฐานข้อมูลโดยสามารถแจ้งสำนักงานบีไอโอต้นทาง หรือ ปลายทางได้ (กรณีสาขาชลบุรี บีไอโอจะมีระบบให้บริษัทยื่นความจำนง)
2. บีไอโอพิจารณาอนุมัติและสั่งการ และเตรียมข้อมูลเพื่อกำหนดสิทธิเจ้าหน้าที่ สกท. ผู้รับผิดชอบ และเป็นผู้พิจารณางานของบริษัทตามสายงานที่กำหนด
3. สมาคม ดำเนินการดังนี้
 - 3.1 ประสานงานบริษัท และแจ้งให้ตรวจสอบว่ามีคำร้องที่รออนุมัติคงค้างที่สาขาต้นทางหรือไม่ ถ้ามี ให้ประสานงานกับเจ้าหน้าที่บีไอโอเพื่อพิจารณาคำร้องนั้นให้แล้วเสร็จ
 - 3.2 ทำการโอนย้ายข้อมูลในระบบ RMTS โดยเลือกสาขาที่ต้องการย้ายไปใช้บริการ
 - 3.3 ทำการลบ Username และ Password ในระบบ Register ของบริษัทและแจ้งให้บริษัททราบเพื่อขอ Username และ Password ใหม่นอกสำนักงานสาขาปลายทาง
4. ส่วนของบริษัท ดำเนินการดังนี้ : ติดต่อสมาคมสาขาปลายทางเพื่อขอ Username และ Password ในการใช้ระบบใหม่อีกครั้ง
5. จากนั้น บริษัทสามารถใช้งานที่สำนักงานสาขาปลายทางได้ตามปกติ

ในฉบับหน้ามาติดตามเรื่องราวใหม่ๆ ที่เป็นประโยชน์ต่อการปฏิบัติงานของผู้ใช้บริการกันต่อไป ทั้งนี้ ผู้ใช้บริการสามารถติดตามข้อมูลข่าวสารต่างๆ ได้ที่เว็บไซต์สมาคม www.ic.or.th หรือต้องการสอบถามข้อมูลการใช้งานระบบ RMTS และ eMT Online เพิ่มเติมสามารถสอบถามได้ที่ Customer Support Unit: CSU โทรศัพท์ 02 666 9449 กด 1 หรืออีเมล csu@ic.or.th

IC Activities



สมาคมสโมสรนักลงทุนบริการให้คำปรึกษา Join on zoom แบบ One On One Training

<<สมาคมสโมสรนักลงทุนจัดกิจกรรมบริการให้คำปรึกษาแบบ One on One Training บริการใหม่สำหรับบริษัทผู้ใช้บริการที่ต้องการคำปรึกษารายบริษัทเกี่ยวกับวิธีการใช้สิทธิประโยชน์การส่งเสริมการลงทุน การคีย์ข้อมูลในระบบงานต่างๆ เป็นการสอนแบบกลุ่มที่เข้าถึงและสร้างความเข้าใจได้ง่าย

กิจกรรมครั้งนี้จัดขึ้นเมื่อวันที่ 17 ธันวาคม 2564 ให้กับบริษัท จูน ไท้ ออโต้ ฮาร์เนส จำกัด ออนไลน์ผ่านโปรแกรม Zoom ในหัวข้อ **“การอนุมัติบัญชีรายการเครื่องจักรและการขออนุมัติสั่งปล่อยเครื่องจักร ผ่านระบบ eMT Online”** โดยได้รับเกียรติจาก คุณอภิชาติ คำเกลี้ยง วิทยากรจากสมาคมสโมสรนักลงทุน เป็นวิทยากรบรรยาย โดยมีหัวข้อสำคัญ อาทิ ขออนุมัติบัญชีรายการเครื่องจักร ขอแก้ไขงานขออนุมัติรายการเครื่องจักร ขออนุมัติสั่งปล่อยเครื่องจักรแบบปกติ / ขอคืนอาคาร / ขอถอนการใช้ธนาคารค้ำประกัน / สั่งปล่อยนำกลับจากส่งซ่อม / คืนอาคารจากส่งซ่อม ขออนุญาตผ่อนผันการใช้ธนาคารค้ำประกันเครื่องจักร ขออนุญาตขยายระยะเวลาเครื่องจักร ขออนุญาตส่งคืน-ส่งซ่อมเครื่องจักรไปต่างประเทศ และขออนุมัติขยายระยะเวลานำเข้าเครื่องจักรปกติ ตลอดจนผู้เข้าร่วมกิจกรรมได้สามารถซักถามประเด็นปัญหาที่เป็นข้อสงสัยอย่างใกล้ชิด เพื่อนำข้อมูลที่ได้รับไปใช้ในการดำเนินงานได้อย่างมีประสิทธิภาพยิ่งขึ้น

One On One Training



ตัวอย่างเงื่อนไขสำหรับประเภทกิจการ 5.10

ต้องมีเจ้าของหุ้นซึ่งมีผลรวมถือหุ้นด้าน IT ที่มีงบการเงินรวมเต็ม ไม่น้อยกว่า 1.50 ล้านบาทต่อปี ยกเว้น CIT 8 ปี โดยกำหนดวงเงินของงบ CIT ในกรณีนี้จากงบการเงินดังนี้

ค่าใช้จ่ายเกี่ยวกับบุคลากรทางด้าน IT ที่จ้างและเงินเดือนซึ่งจ่ายโดยบริษัทผู้สมัคร	Cap 100%
ค่าใช้จ่ายเกี่ยวกับค่าบริการจากผู้ให้บริการทางด้านเทคโนโลยีสารสนเทศ IT	Cap 200%
ค่าใช้จ่ายด้านลิขสิทธิ์หรือทรัพย์สินทางปัญญา เช่น ISO 27001 / CMMI Level 2 / มาตรฐานการบัญชีที่เทียบเท่า	Cap 100%

สามารถดูรายละเอียดเพิ่มเติมได้ที่เว็บไซต์ของ IC หรือติดต่อ IC โทร. 02-254-5444 หรืออีเมล ic@ic.or.th

การปรับปรุงประเภทกิจการด้าน Digital Activity

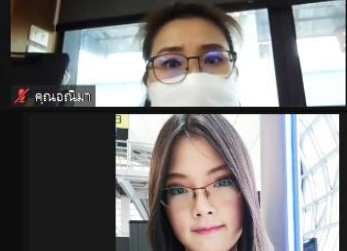
มาตรการเดิม

5.7 Software Development
5.8 E-Commerce

ประเภทกิจการใหม่

5.10 กิจการพัฒนาซอฟต์แวร์ แพลตฟอร์มเพื่อให้บริการดิจิทัล หรือ ดิจิทัลคอนเทนต์ (Software Development, Platform Services and Digital Content)

เพิ่มความยืดหยุ่น ตอบสนองรูปแบบธุรกิจดิจิทัลที่เปลี่ยนแปลงเร็ว และอำนวยความสะดวกในการได้รวมสายธุรกิจในประเภท "ดิจิทัลคอนเทนต์"



กลุ่มสิทธิประโยชน์พื้นฐานสำหรับประเภทกิจการต่างๆ

สิทธิประโยชน์	ไม่ได้รับสิทธิประโยชน์ (เช่น Biotech, Nanotech, Advanced Material, Digital Issue B)
A1 ผู้ประกอบการรายย่อย	ผู้ประกอบการรายย่อย
A2 กิจการที่สร้างรายได้ต่อเนื่องและมีกำไรสุทธิ	กิจการที่สร้างรายได้ต่อเนื่องและมีกำไรสุทธิ
A3 กิจการที่มีผลกำไรสุทธิต่อเนื่อง	กิจการที่มีผลกำไรสุทธิต่อเนื่อง
A4 กิจการที่มีผลกำไรสุทธิต่อเนื่อง	กิจการที่มีผลกำไรสุทธิต่อเนื่อง
B1	กิจการที่มีผลกำไรสุทธิต่อเนื่อง
B2	กิจการที่มีผลกำไรสุทธิต่อเนื่อง

ขั้นตอนและวิธีปฏิบัติในการยื่นขอรับส่งเสริมฯ สำหรับประเภทกิจการ 5.10

- ยื่นคำขอ และเอกสารประกอบการพิจารณา ผ่านระบบ E-Investment
- ชี้แจงโครงการ
- วิเคราะห์โครงการ
- แจ้งผลการพิจารณา ผ่านระบบ E-Investment และหนังสือแจ้งมติ
- ตอบรับมติการส่งเสริมการลงทุน ผ่านระบบ E-Investment
- ออกบัตรส่งเสริม ผ่านระบบ E-Investment

Zoom meeting window showing a participant wearing glasses and a red patterned top.

สมาคมสโมสรนักลงทุนบริการให้คำปรึกษา Join on แบบ **One On One Training**

<<สมาคมสโมสรนักลงทุนจัดกิจกรรมบริการให้คำปรึกษาแบบ One on One Training บริการใหม่สำหรับบริษัทผู้ใช้บริการที่ต้องการคำปรึกษารายบริษัทเกี่ยวกับวิธีการใช้สิทธิประโยชน์การส่งเสริมการลงทุน การค้าข้อมูลในระบบงานต่างๆ เป็นการสอนแบบกลุ่มที่เข้าถึงและสร้างความเข้าใจได้ง่าย

กิจกรรมครั้งนี้จัดขึ้นเมื่อวันที่ 20 ธันวาคม 2564 ให้กับบริษัท ไอพี เพย์เมนต์โซลูชั่น จำกัด ออนไลน์ผ่านโปรแกรม Zoom ในหัวข้อ **"ขั้นตอนและวิธีปฏิบัติในการขอรับการส่งเสริมการลงทุน"** โดยได้รับเกียรติจาก คุณสุรสาสินี คำไชย และ คุณแพรวา จัตรคุณเสถียร นักวิชาการส่งเสริมการลงทุน ระดับปฏิบัติการ สำนักงานคณะกรรมการส่งเสริมการลงทุน เป็นวิทยากรบรรยาย โดยมีหัวข้อสำคัญ อาทิ เจือ้นไข สิทธิและประโยชน์ของประเภทกิจการ 5.10 กิจการพัฒนาซอฟต์แวร์ แพลตฟอร์ม เพื่อให้บริการดิจิทัล หรือดิจิทัลคอนเทนต์ รายละเอียดโครงการที่ประสงค์ยื่นขอรับการส่งเสริมการลงทุน และเอกสารแนบที่จำเป็น ตลอดจนผู้เข้าร่วมกิจกรรมสามารถซักถามประเด็นปัญหาที่เป็นข้อสงสัยอย่างใกล้ชิด เพื่อนำข้อมูลที่ได้รับไปใช้ในการดำเนินงานได้อย่างมีประสิทธิภาพยิ่งขึ้น

การขอรับบัตรส่งเสริม



สำหรับกิจการที่ได้รับบัตรส่งเสริมการลงทุน



15 กุมภาพันธ์ 2565
09.00-12.00 น.
เริ่มเข้าระบบ 08.30 น.



JOIN A TRAINING
ON ZOOM

เมื่อบริษัทได้รับอนุมัติให้การส่งเสริมแล้ว สำนักงานคณะกรรมการส่งเสริมการลงทุน (บีโอไอ) จะส่งหนังสือแจ้งมติให้การส่งเสริมให้บริษัททราบถึงสิทธิและประโยชน์ ตลอดจนเงื่อนไขต่างๆ ที่บริษัทจะต้องปฏิบัติ จึงจำเป็นต้องเข้าใจถึงขั้นตอนวิธีการตอบรับการส่งเสริม ตลอดจนการยื่นเอกสารเพื่อประกอบการขออนุมัติบัตรส่งเสริมตามลำดับ

หัวข้อการสัมมนา

1. การแจ้งมติให้การส่งเสริม
2. การดำเนินการหลังจากได้รับหนังสือแจ้งมติ
 - ตอบรับการส่งเสริม
 - ขยายเวลาตอบรับ
 - ส่งเอกสารเพื่อออกบัตรส่งเสริม
 - ขยายเวลาส่งเอกสารออกบัตร
 - ยกเลิกการให้การส่งเสริม
3. การรับบัตรส่งเสริม
4. การแก้ไขบัตรส่งเสริม



วิทยากร

คุณมัทนี จันทรศิริพร

วิทยากรจากกลุ่มบัตรส่งเสริม
สำนักงานคณะกรรมการส่งเสริมการลงทุน



ฟรีทุก
1 ท่าน

ผู้เข้าสัมมนาต้องเตรียม

1. ผู้เรียนต้องมีโปรแกรม ZOOM และมีพื้นฐานการใช้งานโปรแกรม
2. มีคอมพิวเตอร์หรืออุปกรณ์ที่เชื่อมต่อระบบเครือข่ายอินเทอร์เน็ตและมีอินเทอร์เน็ตที่รองรับการใช้งานได้ดี
3. สมาคมขอสงวนสิทธิ์การเข้าร่วมสัมมนาเฉพาะลูกค้าที่ลงทะเบียนตามรายชื่อไว้เท่านั้น

ลงทะเบียนออนไลน์เพื่อสำรองที่นั่ง ได้ทาง <https://icis.ic.or.th>

สอบถามรายละเอียดเพิ่มเติม ได้ที่

Tel. : 0 2666 9449 กด 3 Email : icis@ic.or.th Website : www.ic.or.th

มาทำความรู้จักกับ ระบบ การบริหารจัดการผู้ใช้ “BOI USER MANAGEMENT”

มยุรีย์ งามวณษ์
mayureen@ic.or.th



เปิดตัวเรื่องคอลัมน์มา เชื่อว่าผู้ใช้บริการหลายๆ ท่านคงจะมีอาการงงงวย! และมีคำถามเกิดขึ้นในความคิดมากมายว่ามันคืออะไร เกี่ยวกับงานบริการอย่างไร ฯลฯ แต่คำถามที่น่าจะเป็นไฮไลท์มากที่สุด ก็คือ USER MANAGEMENT นี้เกี่ยวข้องกับอะไรกับผู้ใช้บริการกันล่ะ

คำตอบคือ เกี่ยวข้องกับผู้ใช้บริการโดยตรงแน่นอน เพราะระบบนี้เป็นการดำเนินงานโดยสำนักงานคณะกรรมการส่งเสริมการลงทุน หรือ บีโอไอ ภายใต้ชื่อ “ระบบบริหารจัดการสิทธิ์การเข้าใช้งานบริการต่างๆ ของสำนักงานคณะกรรมการส่งเสริมการลงทุน” หรือ BOI USER MANAGEMENT สำหรับให้ผู้ใช้บริการที่ได้รับส่งเสริมการลงทุนใช้ลงทะเบียนเป็นผู้ใช้งานการพิสูจน์และยืนยันตัวตนแบบ e-KYC และการพิสูจน์ยืนยันตัวตนที่สำนักงาน การมอบอำนาจเพื่อกำหนดสิทธิ์เข้าใช้งานระบบสิทธิ์ประโยชน์ต่างๆ ของ สกท. รวมถึงการเข้าใช้งานระบบแบบ Single Sign On

THAILAND BOARD OF INVESTMENT

INET

0-2553-8395
pongpon@boi.go.th

USER MANAGEMENT

ระบบบริหารจัดการสิทธิ์การเข้าใช้งานบริการต่างๆ ของสำนักงานคณะกรรมการส่งเสริมการลงทุน (BOI)

ตามข้อเสนอแนะมาตรฐานเกี่ยวกับแนวทางการใช้ดิจิทัลไอดีสำหรับประเทศไทย ของสำนักงานพัฒนาธุรกรรมทางอิเล็กทรอนิกส์ (สพธอ.) โดยมีระดับ IAL 2.2 และ AAL 2.1 อ้างอิงจาก <https://standard.etda.or.th/?p=10132>

สมัครสมาชิก

สำนักงานคณะกรรมการส่งเสริมการลงทุน 555 ถนนวิภาวดีรังสิต แขวงจตุจักร กรุงเทพมหานคร 10900
โทรศัพท์: 02-553-8111 โทรสาร: 02-553-8315
อีเมล: head@boi.go.th

Copyright © 2022 Powered by One Platform. All rights reserved.

โดยดำเนินงานตามข้อเสนอแนะมาตรฐานฯ เกี่ยวกับแนวทางการใช้ดิจิทัลไอดีสำหรับประเทศไทย ของสำนักงานพัฒนาธุรกรรมทางอิเล็กทรอนิกส์ (สพธอ.) ซึ่งประกอบด้วย กรอบการทำงาน (Framework) ข้อกำหนดของการพิสูจน์ตัวตน (Identity Proofing Requirements) และข้อกำหนดของการยืนยันตัวตน (Authentication Requirements)

การพิสูจน์และยืนยันตัวตนทางดิจิทัล (Digital Identity)

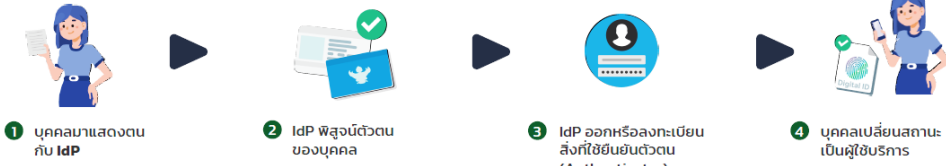
ETDA
www.eta.or.th

กระทรวงดิจิทัล
เพื่อเศรษฐกิจและสังคม

GO
DIGITAL
ETDA

การพิสูจน์ตัวตน (Identity Proofing)

กระบวนการรวบรวมและตรวจสอบข้อมูลเกี่ยวกับอัตลักษณ์ และการตรวจสอบความเชื่อมโยงระหว่างบุคคลกับอัตลักษณ์นั้น



Identity Provider (IdP) หรือ ผู้พิสูจน์และยืนยันตัวตน คือ หน่วยงานที่ให้บริการแก่บุคคลภายนอกเกี่ยวกับการพิสูจน์ตัวตน การบริหารจัดการสิ่งที่ใช้ยืนยันตัวตน หรือการยืนยันตัวตน

การยืนยันตัวตน (Authentication)

กระบวนการตรวจสอบสิ่งที่ใช้ยืนยันตัวตน เพื่อยืนยันอัตลักษณ์ของบุคคลที่ใช้สิ่งที่ใช้ยืนยันตัวตนนั้น



Relying Party (RP) หรือ ผู้อาศัยการยืนยันตัวตน คือ บุคคลหรือหน่วยงานที่พึ่งพาอาศัยผลการยืนยันตัวตนจาก IdP หรือสิ่งที่ใช้ยืนยันตัวตนที่ผู้ใช้บริการมีอยู่ก่อนแล้ว

ศึกษารายละเอียดจาก ข้อเสนอแนะมาตรฐาน ว่าด้วยการพิสูจน์และยืนยันตัวตนทางดิจิทัล – กรอบการทำงาน (ขมธ. 18-2564 เวอร์ชัน 2.0)

เลขที่: 8 ต.ก. 2564

การเชื่อมโยงข้อมูลของู้ใช้งาน BOI USER MANAGEMENT จะส่งผลสำคัญมากกับการเข้าใช้ระบบงานของสมาคม ได้แก่ ระบบงานสิทธิประโยชน์เครื่องจักร (eMT) และระบบงานสิทธิประโยชน์วัตถุดิบ (RMTS) โดยจะทำการเชื่อมข้อมูลผู้ใช้บริการจากฐานข้อมูลของ สกท. มาใช้ใน Application เพื่อเข้าใช้ระบบงานแกนข้อมูลผู้ใช้บริการเดิมที่ใช้อยู่ในปัจจุบัน

แน่นอนว่าพลดีของการจัดทำระบบบริหารจัดการผู้ใช้นี้ จะสามารถกำหนดสิทธิ์การใช้งานของแต่ละ ID ได้ สามารถปกป้องข้อมูลส่วนบุคคลได้ตั้งแต่เริ่มใช้งาน โดยมีนโยบายให้ผู้ใช้งานเป็นเจ้าของข้อมูล และสร้างความเชื่อมั่นให้กับบริษัทด้วยตัวตนที่มีความน่าเชื่อถือ และมีพลริบรองทางกฎหมาย

ซึ่งปัจจุบันอยู่ในช่วงของการพัฒนาและทดสอบระบบก่อนเปิดให้ผู้ใช้บริการซึ่งเป็นกิจการที่ได้รับการส่งเสริมการลงทุนทุกโครงการเข้าลงทะเบียน และการทดสอบระบบการเชื่อมโยงข้อมูลบริษัทและข้อมูลส่วนบุคคลมาใช้กับระบบงาน eMT / RMTS โดยคาดการณ์ว่าจะสามารถพร้อมเปิดให้บริการภายในปี 2565

The screenshot shows a registration form for BOI User Management. It includes fields for Name, Surname, Email, and Password. There are radio buttons for 'Thai' and 'Foreigner'. A CAPTCHA verification box is at the bottom. The form is titled 'ลงทะเบียน' (Register).

ที่มา: <https://boi-um.one.th/>
<https://standard.eta.or.th/?p=10132>
https://standard.eta.or.th/wp-content/uploads/2021/10/Digital-ID-Infographic-Intro_V1.pdf
ภาพจาก: <https://qwasar.io/upskill/>



บริการให้คำปรึกษา

ผ่าน **ZOOM** by CSU

เบญจมาศ เกียรติถิภานนท์
benjamas@ic.or.th

สมาคมมุ่งเน้นและพัฒนางานบริการที่มีศักยภาพ ด้วยบุคลากรผู้เชี่ยวชาญแบบมืออาชีพ พร้อมด้วยเทคโนโลยีอันทันสมัยที่เลือกสรรมาปรับใช้ให้เหมาะสมกับงานบริการของสมาคม สมาคมไม่เคยหยุดการพัฒนา และเพิ่มช่องทางการบริการใหม่ๆ เพื่อตอบสนองความต้องการของผู้ใช้บริการ และสร้างความพึงพอใจได้อย่างสูงสุด โดยสมาคมได้เปิดบริการใหม่ “บริการให้คำปรึกษาผ่าน ZOOM by CSU” เป็นบริการให้คำปรึกษาปัญหาการใช้งาน ระบบ eMT Online และ ระบบ RMTS โดยผู้ให้บริการสามารถนัดหมายวันและเวลาเพื่อรับบริการผ่านทางเว็บไซต์สมาคม หรือสแกน QR Code และกรอกแบบฟอร์มให้ครบถ้วน จากนั้น ทางสมาคมโดยหน่วยงาน CSU จะยืนยันการนัดรับบริการทางอีเมล ซึ่งผู้ให้บริการจะได้รับบริการคำปรึกษาผ่านแพลตฟอร์ม ZOOM

บริการให้คำปรึกษาผ่าน ZOOM by CSU สมาคมเน้นบริการด้านการใช้งานสำหรับระบบงาน eMT Online และ RMTS เมื่อผู้ใช้บริการพบปัญหา เกิดความติดขัดในขั้นตอนงาน ทำให้การปฏิบัติงานไม่ได้ตามวัตถุประสงค์ ซึ่งอาจส่งผลให้การนำเข้า-ส่งออกวัตถุดิบและเครื่องจักรไม่ประสบความสำเร็จ สมาคมพร้อมให้คำปรึกษาโดยบุคลากรผู้เชี่ยวชาญเฉพาะด้าน ร่วมแก้ไขปัญหาและคลายกังวลให้กับผู้ใช้บริการ สร้างกระบวนการทำงานที่มีประสิทธิภาพและได้ประสิทธิผล โดยเริ่มเปิดให้บริการแล้ว ตั้งแต่วันที่ 11 มกราคม 2565 ผู้ใช้บริการสามารถจองคิวนัดหมายรับบริการล่วงหน้า ได้ที่ https://docs.google.com/forms/d/e/1FAIpQLSf4ZU58mp4KJs3y1JeGB5N0_r3YrouT7oOld_O2lCtd1auA/viewform หรือ www.ic.or.th

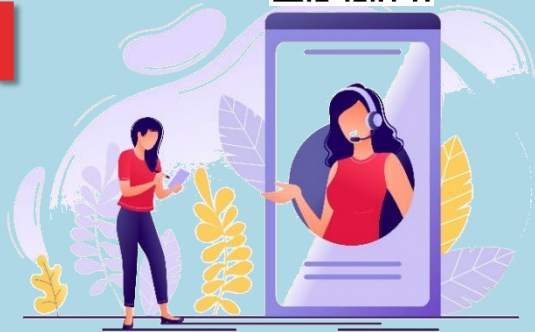
new

สมาคมสโมสรนักลงทุนเปิดให้บริการ

จองคิวให้คำปรึกษา

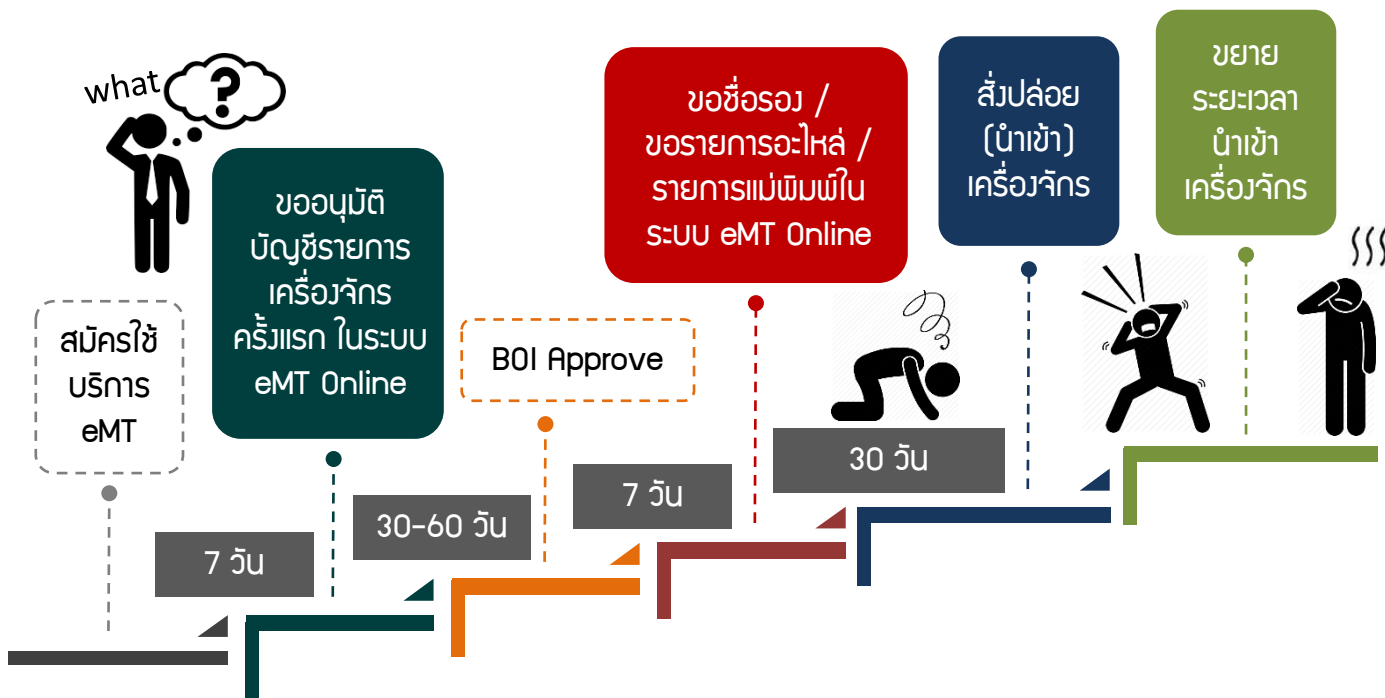
ผ่าน **ZOOM by CSU**

สมาคมสโมสรนักลงทุน
INVESTOR CLUB ASSOCIATION



วิธีดำเนินการ

หลังได้รับส่งเสริมการลงทุน
ตามมาตรา 28, 29



หากแต่ละขั้นตอน

เป็นเรื่องยุ่งยาก

สำหรับคุณ

ติดต่อ...



IC

COUNTER SERVICE

บริการคีย์ข้อมูล
งานสิทธิและประโยชน์
ด้านเครื่องจักร
ด้วยทีมงานมืออาชีพ



0 2666 9449 กด 6 (คุณสุกัญญา)

e-mail : counterservice@ic.or.th



สิทธิและประโยชน์ตามมาตรา 36



เมย์รีย จามวณีย์
mayureen@ic.or.th

Q : บริษัท A (BOI) เป็นประเภทกิจการผลิตและส่งออก ต่อมา บริษัท B (BOI) ประเภทกิจการผลิตส่งออกเช่นเดียวกัน และผลิตสินค้าเหมือนกัน และจากนั้นพบว่า บริษัท B มีวัตถุดิบไม่เพียงพอ จึงไปขอซื้อวัตถุดิบจากบริษัท A มาเพื่อผลิต อยากรบกวนว่า
(1) ดำเนินการแบบนี้สามารถทำได้หรือไม่ (2) กรณีทำได้ จะสามารถคืน Report V ได้ปกติหรือไม่

- A :**
1. เท่าที่ตรวจสอบประกาศ BOI ไม่พบว่า มีประกาศกำหนดหลักเกณฑ์และวิธีปฏิบัติเกี่ยวกับการโอนวัตถุดิบ จะมีเพียงคู่มือการปฏิบัติงานของ จนท. BOI และแบบฟอร์มในการขอโอน / รับโอนวัตถุดิบ และกำหนดระยะเวลาในการพิจารณาอนุมัติการโอน
 2. แนวทางการพิจารณาของ BOI มีหลักเกณฑ์เพียงว่า ผู้โอนและผู้รับโอนต้องมีบัญชีรายการวัตถุดิบที่จะโอน / รับโอนตรงกัน ยังอยู่ในระหว่างระยะเวลาที่ได้รับสิทธิตามมาตรา 36 และปริมาณที่จะโอนต้องไม่เกินปริมาณสูงสุด (Max Stock) ของผู้รับโอน
 3. ในการอนุมัติให้โอน / รับโอนวัตถุดิบ ผู้รับโอนจะต้องมีหนังสือยืนยันว่า หากไม่นำวัตถุดิบที่ได้รับโอนไปผลิตส่งออก ผู้รับโอนจะยินยอมชำระภาษีอากรขาเข้าตามสภาพ ณ วันนำเข้า แทนผู้โอน

ปัญหาเกี่ยวกับการโอน / รับโอนวัตถุดิบ จะเกิดขึ้นในกรณีที่ผู้โอนเลิกกิจการหลังจากการโอนวัตถุดิบ และผู้รับโอนไม่นำวัตถุดิบนั้นไปผลิตส่งออก กรณีนี้ รัฐจะไม่สามารถจัดเก็บภาษีของวัตถุดิบนั้นได้ เนื่องจากผู้ที่มีภาระภาษี (= ผู้นำเข้า = ผู้โอน) ได้เลิกกิจการไปแล้ว การพิจารณาอนุมัติ / ไม่อนุมัติ จึงเป็นหน้าที่ความรับผิดชอบของ จนท. BOI ที่ต้องพิจารณาโดยรวมคือ

เนื่องจากปัจจุบัน BOI ไม่มีประกาศเกี่ยวกับหลักเกณฑ์การพิจารณาอนุมัติการโอน / รับโอนวัตถุดิบ ดังนั้น การพิจารณาจึงขึ้นอยู่กับ จนท. และ พอ. ของกองส่งเสริมการลงทุนนั้นๆ จึงแนะนำให้ปรึกษากับ จนท. ผู้รับผิดชอบโครงการของบริษัทโดยตรง

หาก BOI พิจารณาไม่อนุมัติให้โอน / รับโอนวัตถุดิบ อาจต้องแก้ปัญหาโดยให้บริษัท A (ผู้นำเข้า) ขออนุญาตส่งวัตถุดิบไปต่างประเทศ (เช่น ส่งไปในเขต Free Zone) จากนั้น บริษัท B ยื่นขอส่งปล่อยวัตถุดิบนำเข้าจาก Free Zone

กรณีที่ BOI อนุมัติให้โอน / รับโอนวัตถุดิบ จะออกเป็นหนังสืออนุมัติและบัญชีรายการปริมาณวัตถุดิบที่จะให้โอน / รับโอน ซึ่งบริษัทต้องนำหนังสืออนุมัตินี้ไปยื่นปรับยอดที่ IC (คือยังไม่มีการอนุมัติและปรับยอดแบบ Paperless)

FAQ?

ติดตาม FAQ 108 คำถามกับงานส่งเสริมการลงทุน ได้ทาง www.faq108.co.th

สมัครสมาชิก จดหมายข่าว ICN

คลิก www.ic.or.th โดยไม่เสียค่าใช้จ่าย



สอบถามข้อมูลเพิ่มเติม
อีเมล icn@ic.or.th



สมาคมสโมสรนักลงทุนขอเชิญเข้าร่วมสัมมนา

แนวทางการปฏิบัติ ระบบงานช่างฝีมือ Single Window for Visas and Work Permit



วันอังคารที่ 22 กุมภาพันธ์ 2565
เวลา 09.00 - 12.00 น.

JOIN
A TRAINING
ON



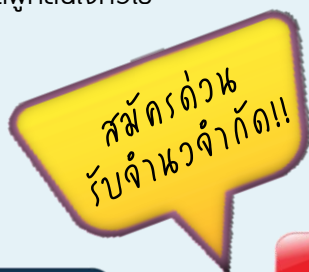
(เริ่มเข้าระบบเวลา 08.30 น.)

หัวข้อการสัมมนา

- สิทธิประโยชน์ภายใต้ BOI ตาม พรบ. ส่งเสริมการลงทุน พ.ศ. 2520 มาตรา 24 25 และ 26
- ประเภทของวีซ่า และวิธีการยื่นขอ
 - วัตถุประสงค์ของวีซ่า
 - การยื่นขอวีซ่า
- หลักเกณฑ์ของการยื่นคำขอ
 - เกณฑ์การยื่นขออนุมัติตำแหน่ง
 - เกณฑ์การยื่นขอใบอนุญาตต่างชาติและครอบครัว
 - เกณฑ์การยื่นขอขยายระยะเวลาตำแหน่ง

เหมาะสำหรับ

เจ้าของกิจการ ผู้บริหาร ผู้รับผิดชอบ
ฝ่ายต่างประเทศนำเข้าช่างฝีมือ บริษัทที่ได้รับส่งเสริม
การลงทุน และบุคคลผู้ที่สนใจทั่วไป



FREE



ผู้ให้บริการ
บริษัทละ 1 ท่าน



วิทยากร

คุณอรรรณี อิ่มศุณย์

▶ นักวิชาการส่งเสริมการลงทุน ระดับชำนาญการ
สำนักงานคณะกรรมการส่งเสริมการลงทุน

สอบถามรายละเอียดเพิ่มเติม

Tel. : 0 2666 9449 กด 3

E-mail : icis@ic.or.th

Facebook : Investor Club Association

Line : @investorclub

Website : www.ic.or.th



ไม่พลาด !! ทุกข่าวสารสำคัญ
ส่งตรงถึงปลายนิ้วคุณ



Add friends

@investorclub

พิมพ์ @ หน้าชื่อ ID ด้วยนะค่ะ

ที่สำคัญ...ตอบทุกข้อสงสัยของคุณ

ในทุกงานบริการของสมาคม ด้วย **LINE CHAT**

IC จะส่งข่าวสารอัปเดต

ไปถึงคุณอีกมากมาย

ติดตามกันต่อไปนะค่ะ



อย่าลืม...บอกต่อ

และแนะนำเพื่อนเข้ามาด้วยกันนะ!!



สมาคมสโมสรนักลงทุน
Investor Club Association