

Investor Club Association

# ICN

IC e-newsletter  
www.ic.or.th

## Highlight News



ส่งเสริมใช้ Soft Power ส่งออก  
เอกลักษณ์ไทยผ่านอุตสาหกรรมดิจิทัล



วิธีปฏิบัติและแนวทางการทำงาน  
ระบบ RMTS Online ที่ถูกต้อง  
เพื่อลดการทำงานที่ซ้ำซ้อน



# มาตรการ ส่งเสริมการลงทุน เพื่อยกระดับไปสู่อุตสาหกรรม 4.0



“ถ้าคิดว่าความชำนาญ  
ที่หนาๆ...ก็เหมือนกัน”

Single Window for

# Visa & Work Permit

“ง่ายสำหรับคุณ... ยื่นขออนุญาตนำเข้าช่างฝีมือและผู้ชำนาญการต่างชาติ  
ด้วยระบบ Single Window พร้อมบริการติดต่อประสานงานสำนักงานตรวจคนเข้าเมือง  
และกรมการจัดหางาน แบบเบ็ดเสร็จครบวงจร”



0 2666 9449 กด 6 (คุณพัชรี)

e-mail: counterservice@ic.or.th



[www.ic.or.th](http://www.ic.or.th)



สมาคมสโมสรนักลงทุน  
Investor Club Association



## Editor's Note

**ที่ปรึกษา**  
กรองกนก มานะกิจจงกล  
**บรรณาธิการบริหาร**  
สุกัญญา แสงเดือน  
**บรรณาธิการ**  
มยุรีย์ งามวงษ์  
**กองบรรณาธิการ**  
กฤตยา วิชัยดิษฐ์  
**ออกแบบ / โฆษณา / งานสมาชิก**  
มยุรีย์ งามวงษ์  
**เจ้าของ**  
สมาคมสโมสรนักลงกุน  
**ผลิตโดย**  
กองบรรณาธิการ ICN  
**ติดต่อ**  
ฝ่ายบริการสมาชิกและนักลงกุน  
สมาคมสโมสรนักลงกุน  
โทรศัพท์ : 0 2936 1429 ต่อ 210  
e-mail : icn@ic.or.th

ปัจจุบันการดำเนินธุรกิจหลายอุตสาหกรรมทั้งภาคการผลิตและภาคบริการ ได้ปรับตัวรับกระแส Disruption กันอย่างจริงจัง เพื่อรองรับสู่ยุคอุตสาหกรรม 4.0 โดยมีการเพิ่มประสิทธิภาพของเทคโนโลยีในขั้นตอนการผลิตและการบริการเพื่อให้ทำงานได้รวดเร็ว และสามารถผลิตสินค้าหรือบริการได้อย่างมีประสิทธิภาพและจำนวนเพิ่มมากขึ้น และยังรองรับความต้องการของผู้บริโภคยุคดิจิทัลได้เป็นอย่างดี

ดังนั้น การสนับสนุนด้านการเพิ่มประสิทธิภาพและการปรับเปลี่ยนเครื่องมือและอุปกรณ์ในกระบวนการผลิต เช่น เครื่องจักร หรือระบบอัตโนมัติต่างๆ เป็นต้น โดยสำนักงานคณะกรรมการส่งเสริมการลงทุน หรือ บีโอไอ ได้ออกมาตรการส่งเสริมการลงทุนเพื่อการยกระดับไปสู่อุตสาหกรรม 4.0 ซึ่งจะสนับสนุนผู้ประกอบการลงทุนในการปรับเปลี่ยนเครื่องจักร ตามเกณฑ์ที่กำหนดในด้านต่างๆ เช่น ระบบอัตโนมัติและการเชื่อมต่อระหว่าง การวิเคราะห์ข้อมูลและการปฏิบัติการที่ชาญฉลาด หรือการนำเทคโนโลยีดิจิทัลมาใช้บริหารจัดการในกระบวนการผลิตและการบริหารองค์กร เป็นต้น โดยสนับสนุนทั้งกิจการที่ดำเนินการอยู่เดิม และกิจการที่จะลงทุนใหม่ และได้รับสิทธิประโยชน์แตกต่างกันไป

นอกเหนือจากการสนับสนุนด้านการเพิ่มประสิทธิภาพเทคโนโลยี การเพิ่มนวัตกรรมในกระบวนการผลิตของอุตสาหกรรมและบริการแล้ว ภาครัฐยังให้ความสำคัญกับการดึงดูดนักลงทุนโดยใช้ซอฟต์แวร์ พาวเวอร์ เป็นพลังในการส่งเสริมให้เอกลักษณ์ด้านต่างๆ ของไทยเป็นที่จดจำ และสร้างอิทธิพลให้ผู้คนทั่วโลก ไม่ว่าจะเป็นการส่งผ่านการออกแบบ ศิลปะการแสดง ภาพยนตร์ กีฬา ซอฟต์แวร์ และดนตรี เพื่อปลุกดันความเป็นไทย สินค้าแบรนด์ไทย และท่องเที่ยวไทยออกสู่สายตาคนทั่วโลก

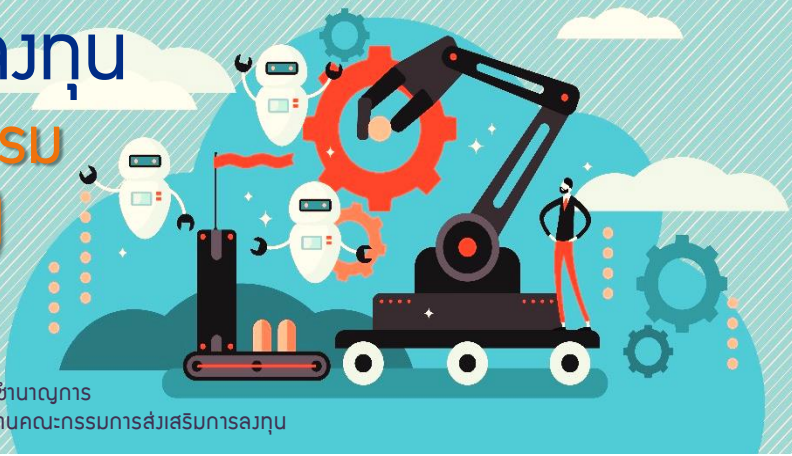
โดยปัจจุบันซอฟต์แวร์ พาวเวอร์ ของไทยที่ภาครัฐเน้นสนับสนุน คือ อุตสาหกรรมกีฬา esports ซึ่งไทยต้องการให้เป็นสถานที่แข่งขันในระดับโลก และปลุกดันมาตรการส่งเสริมการถ่ายทำภาพยนตร์ต่างประเทศในไทย เพื่อจูงใจในการเลือกประเทศไทยเป็นสถานที่ถ่ายทำ ด้วยสิทธิประโยชน์เงินคืน 15% บวกสิทธิประโยชน์เพิ่มเติมเลือกรวมได้ไม่เกินอีก 5% ซึ่งเชื่อมั่นได้ว่าจะสามารถสร้างรายได้และเพิ่มการเติบโตทางเศรษฐกิจของไทยได้แน่นอน

สมาคมสโมสรนักลงกุนพร้อมสนับสนุนนักลงกุนในทุกอุตสาหกรรมเพื่อยกระดับอุตสาหกรรมสู่ 4.0 ได้อย่างมั่นคง และสามารถขยายการเติบโตทางเศรษฐกิจไปพร้อมกับการเผยแพร่เอกลักษณ์ความเป็นไทยสู่โลกกว้าง ด้วยบริการที่ดี สะดวก และรวดเร็ว ผ่านการให้บริการแบบออนไลน์ของสมาคม ตลอดจนการให้บริการด้านหลักสูตรฝึกอบรมและสัมมนาครอบคลุมทุกกระบวนการผลิตและบริการ โดยผู้ที่สนใจสามารถดูรายละเอียดหลักสูตรและเลือกลงทะเบียนเพื่อสมัครร่วมสัมมนาได้จาก <http://icis.ic.or.th> หรือ สอบถามข้อมูลเพิ่มเติมได้ที่ โทรศัพท์ 0 2666 9449 กด 5 และสามารถติดตามข้อมูลข่าวสารของสมาคมได้จาก [www.ic.or.th](http://www.ic.or.th)

# มาตรการส่งเสริมการลงทุน เพื่อยกระดับไปสู่อุตสาหกรรม 4.0



คุณอุษณีย์ กิ่งเกาะแก้ว  
นักวิชาการส่งเสริมการลงทุน ระดับชำนาญการ  
กองยุทธศาสตร์และแผนงาน สำนักงานคณะกรรมการส่งเสริมการลงทุน



บริบทของโลกอยู่ท่ามกลางความพลิกผันอย่างต่อเนื่อง ทั้งจากปัจจัยด้านการแพร่ระบาดของไวรัสโควิด-19 ที่ก่อระยะเวลายาวนาน ขณะเดียวกันภาคอุตสาหกรรมและภาคบริการก็ต้องเร่งปรับตัวรับกระแส Disruption โดยปรับโหมดเข้าสู่ยุคอุตสาหกรรม 4.0 (Industry 4.0) ด้วยการเพิ่มประสิทธิภาพของเทคโนโลยีเพื่อให้อุตสาหกรรมการผลิตและการบริการทำงานได้รวดเร็ว ยืดหยุ่น และสามารถผลิตสินค้าหรือให้บริการได้อย่างมีประสิทธิภาพมากขึ้น รวมถึงด้านการบริการมีการนำนวัตกรรมต่างๆ เข้ามาใช้ เพื่อตอบรับผู้บริโภคในยุคดิจิทัล



**NEW**

หุ่นยนต์และระบบอัตโนมัติ (Robot & Automation)

การใช้เทคโนโลยีดิจิทัล (Digitalization)

การปฏิบัติงานอย่างชาญฉลาด (Smart Operation)

### สิทธิและประโยชน์

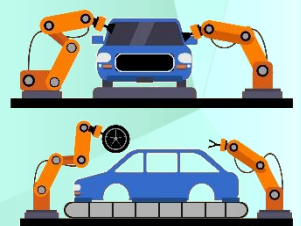
- ยกเว้นอากรขาเข้าเครื่องจักร
- ยกเว้นภาษีเงินได้ 3 ปี เป็นสัดส่วน 100% ของเงินลงทุนในการยกระดับไปสู่อุตสาหกรรม 4.0

### เงื่อนไข

- ต้องเสนอแผนการลงทุนเพื่อยกระดับไปสู่อุตสาหกรรม 4.0 ที่ได้รับความเห็นชอบจากสำนักงานพัฒนาวิทยาศาสตร์และเทคโนโลยีแห่งชาติ และต้องดำเนินการตามแผนที่ได้รับอนุมัติ
- ต้องมีการลงทุนเครื่องจักรเพื่อยกระดับไปสู่อุตสาหกรรม 4.0 ตามเกณฑ์ที่กำหนดในด้านต่างๆ เช่น ระบบอัตโนมัติและการเชื่อมต่อระหว่างอุปกรณ์ (Automation and Network Technology) การวิเคราะห์ข้อมูลและการปฏิบัติการที่ชาญฉลาด (Smart Operation) หรือการนำเทคโนโลยีดิจิทัลมาบริหารจัดการในกระบวนการผลิต (Digital Technology in Production Process) เป็นต้น

คณะกรรมการส่งเสริมการลงทุน หรือบอร์ดบีโอไอ ได้เล็งเห็นความจำเป็นที่จะต้องเร่งยกระดับอุตสาหกรรมไทยเข้าสู่ Industry 4.0 ตามยุทธศาสตร์การพัฒนาอุตสาหกรรมไทย 4.0 ระยะ 20 ปี (พ.ศ. 2560 - 2579) โดยได้ออกมาตรการส่งเสริมการลงทุนเพื่อการยกระดับไปสู่อุตสาหกรรม 4.0 ที่สนับสนุนผู้ประกอบการลงทุนปรับเปลี่ยนเครื่องจักรเพื่อยกระดับสู่อุตสาหกรรม 4.0 ตามเกณฑ์ที่กำหนดในด้านต่างๆ เช่น ระบบอัตโนมัติ และการเชื่อมต่อระหว่างอุปกรณ์ (Automation and Network Technology) การวิเคราะห์ข้อมูล และการปฏิบัติการที่ชาญฉลาด (Smart Operation)

หรือการนำเทคโนโลยีดิจิทัลมาใช้ในการจัดการในกระบวนการผลิตและการบริหารองค์กร (Digital Technology in Production & Enterprise Processes) เป็นต้น ซึ่งมาตรการนี้จะเป็นการสนับสนุนให้มีการลงทุนเพื่อยกระดับไปสู่อุตสาหกรรม 4.0 ทั้งกิจการที่ดำเนินการอยู่เดิม และกิจการที่จะลงทุนใหม่ โดยให้ได้รับสิทธิและประโยชน์ ดังนี้




1) กรณีสนับสนุนกิจการที่ดำเนินการอยู่เดิม ไม่ว่าจะเคยได้รับส่งเสริมจากบีไอไอหรือไม่ โดยได้เพิ่มเป็นมาตรการย่อยด้านการยกระดับไปสู่อุตสาหกรรม 4.0 ภายใต้มาตรการปรับปรุงประสิทธิภาพ จะได้รับสิทธิและประโยชน์ อาทิ ยกเว้นภาษีเงินได้นิติบุคคลเป็นเวลา 3 ปี สัดส่วนร้อยละ 100 ของเงินลงทุนในการปรับปรุงเพื่อยกระดับไปสู่อุตสาหกรรม 4.0 และยกเว้นอากรขาเข้าเครื่องจักร

2) กรณีสนับสนุนกิจการลงทุนใหม่ โดยเป็นมาตรการที่ให้ได้รับสิทธิและประโยชน์เพิ่มเติมสำหรับกิจการในกลุ่ม B (กลุ่มกิจการที่ไม่ได้รับสิทธิและประโยชน์ยกเว้นภาษีเงินได้นิติบุคคล) ซึ่งจะได้รับสิทธิและประโยชน์ยกเว้นภาษีเงินได้นิติบุคคล 3 ปี เป็นสัดส่วนร้อยละ 100 ของเงินลงทุนโดยไม่รวมค่าที่ดินและทุนหมุนเวียนในการยกระดับไปสู่อุตสาหกรรม 4.0 รวมถึงสิทธิและประโยชน์อื่นๆ เช่น การยกเว้นอากรขาเข้าเครื่องจักร และการยกเว้นอากรขาเข้าสำหรับวัตถุดิบที่นำมาผลิตเพื่อการส่งออก เป็นต้น ตามประกาศ กกท. ที่ 2/2557



มาตรการนี้ บีไอไอให้การส่งเสริมครอบคลุม ทั้งภาคการผลิตและภาคบริการ โดยต้องมีเงินลงทุนมากกว่า 1,000,000 บาท (ไม่รวมค่าที่ดินและทุนหมุนเวียน) หากเป็น SMEs จะได้รับการผ่อนปรนการลงทุนเป็นไม่น้อยกว่า 500,000 บาท (ไม่รวมค่าที่ดินและทุนหมุนเวียน) และต้องเสนอแผนการลงทุนที่ได้รับความเห็นชอบจากสำนักงานพัฒนาวิทยาศาสตร์และเทคโนโลยีแห่งชาติ (สวทช.) โดยจะพิจารณาอ้างอิงจากดัชนีชี้วัดความพร้อมของอุตสาหกรรมไทย (Thailand i4.0 Index) ซึ่งเป็นเครื่องมือที่จะช่วยให้ผู้ประกอบการสามารถประเมินความพร้อมสู่อุตสาหกรรม 4.0 ได้ รวมถึงต้องยื่นขอรับการส่งเสริมภายในวันทำการสุดท้ายของปี 2565 และต้องดำเนินการให้แล้วเสร็จภายใน 3 ปี นับจากวันที่ออกบัตรส่งเสริม

ทั้งนี้ ประเทศไทยได้วางเป้าหมายการขับเคลื่อนให้อุตสาหกรรมและบริการปรับเปลี่ยนไปสู่ Industry 4.0 เช่น ในพื้นที่เขตพัฒนาพิเศษภาคตะวันออก หรือ EEC ได้ตั้งเป้าหมายการยกระดับโรงงานที่อยู่ในพื้นที่ประมาณ 10,000 แห่ง ให้สามารถยกระดับเป็น Industry 4.0 ภายในปี 2567 โดยมาตรการส่งเสริมการลงทุนเพื่อการยกระดับไปสู่อุตสาหกรรม 4.0 นี้ จะเป็นอีกหนึ่งกลไกสำคัญที่ช่วยผลักดันให้อุตสาหกรรมและบริการของไทยก้าวเข้าสู่ Industry 4.0 เพิ่มมากขึ้น 

(หมายเหตุ: รายละเอียดเพิ่มเติมโปรดดูประกาศคณะกรรมการส่งเสริมการลงทุนและคำชี้แจงที่เกี่ยวข้อง ได้ที่ [www.boi.go.th](http://www.boi.go.th))

[www.boi.go.th](http://www.boi.go.th)  BOI News  @boinews  BOI Podcast  Think Asia, Invest Thailand  

 สภาคนสโมสรนักลงทุน  
Investor Club Association

วิธีการเตรียมข้อมูล **ส่งปล่อยและตัดบัญชีวัตถุดิบ**  
ด้วยระบบอิเล็กทรอนิกส์ **RMTS**  
RAW MATERIAL TRACKING SYSTEM :



สแกนเลย

**วันพุธที่ 8 ธันวาคม 2564**

**เริ่มเข้าระบบ 8.30 น.**

ออนไลน์ผ่านโปรแกรม



# ส่งเสริมใช้ Soft Power ส่งออกเอกลักษณ์ไทย ผ่านอุตสาหกรรมดิจิทัล

มยุรีย์ รามวงษ์  
mayureen@ic.or.th



อะไรคือ Soft Power? หลายๆ คนอาจจะกำลังตั้งคำถามแบบนี้ เพราะสงสัยว่าสิ่งที่เราเรียก Soft Power (ซอฟต์แวร์ พาวเวอร์) นั้นคืออะไร สำคัญอย่างไร

หากจะให้อธิบายแบบเข้าใจง่าย Soft Power (ซอฟต์แวร์ พาวเวอร์) ก็คือ การขยายอิทธิพล การเปลี่ยนแปลงความคิด การทำให้ผู้คนมีส่วนร่วม หรือการเปลี่ยนแปลงพฤติกรรมของผู้อื่น โดยไม่ได้ใช้อำนาจบังคับขู่เข็ญ (Hard Power) อย่างพวกอำนาจเศรษฐกิจ หรืออำนาจทางการทหาร เพื่อบีบบังคับให้ประเทศต่างๆ ต้องยอมปฏิบัติตามสิ่งที่เราต้องการ แต่เป็นการใช้อำนาจแบบอ่อนน้อม ให้ผู้คนได้มองเห็น ชิมชบจนชื่นชอบ และรับเอาอิทธิพลนั้นเข้ามาเป็นส่วนหนึ่งของชีวิตประจำวัน

จริงๆ แล้ว Soft Power เกิดขึ้นมาได้ช่วงเวลานึงแล้ว และมีการใช้อิทธิพลนี้ในการชักจูง ดึงดูดใจคนให้หันมาสนใจ จนบางครั้งถึงกับคลั่งไคล้ต่อสิ่งเหล่านั้น ที่เห็นได้เด่นชัดจน คงจะหนีไม่พ้น Soft Power แห่งแดนทมิฬ เพราะทุกวันนี้วัฒนธรรมและความเป็นเกาหลีมีบทบาทในสังคมไทยอย่างมาก เช่น ด้านอาหาร ด้านมาตรฐานความงาม และด้านอุตสาหกรรมบันเทิงเกาหลีที่เติบโตต่อเนื่อง ไม่เพียงแต่ในแถบเอเชียเท่านั้น ยังขยายอิทธิพลไปยังประเทศทั่วโลกแล้วในปัจจุบัน ซึ่งซอฟต์แวร์ พาวเวอร์ เหล่านี้จะไม่สามารถแสดงพลังได้เลย หากไม่ได้รับการสนับสนุนอย่างชาญฉลาดจากผู้มีอำนาจในมือ โดยต้องให้การส่งเสริมในทุกรูปแบบ ซึ่งต้องเป็นแบบที่ไม่ได้คิดว่ามันเป็นเพียงสิ่งบันเทิงใจ แต่ให้มองว่าสิ่งเหล่านั้นเป็นเหมือนจิ๊กซอว์ตัวสำคัญที่จะสร้างชื่อเสียงและเม็ดเงินจำนวนมหาศาลให้กับประเทศได้ในอนาคต

สำหรับประเทศไทย ได้มีการส่งเสริมและผลักดันการใช้ซอฟต์แวร์ พาวเวอร์ เพื่อส่งออกวัฒนธรรมและเอกลักษณ์ไทยผ่านการออกแบบ ศิลปะการแสดง ภาพยนตร์ กีฬา ซอฟต์แวร์ และดนตรี โดยสอดแทรกอยู่ในอุตสาหกรรมด้านดิจิทัล เพื่อที่จะผลักดันความเป็นไทย สินค้าแบรนด์ไทย และท่องเที่ยวไทย ให้ขยายอิทธิพลไปสู่ผู้คนทั่วโลก ซึ่งการผลักดันนี้ได้รับผลสำเร็จมาแล้วจากโครงการนำร่องการแข่งขันกีฬาเจ็ตสกี ซึ่งกระทรวงการท่องเที่ยวและกีฬาได้ขับเคลื่อนยกระดับเป็นการแข่งขันทัวร์นาเมนต์เจ็ตสกีอันดับที่ 1 ของโลก ภายใต้ชื่อ “WPG#1 World Series” อันเป็นลิขสิทธิ์แบรนด์ไทย ที่เติบโตขยายไปยังทวีปยุโรป และทวีปอเมริกา โดยในปี 2019 สามารถประชาสัมพันธ์และเผยแพร่ความสวยงามของประเทศไทย สู่อริชชียาแพนกีฬานับพันล้านคนใน 54 ชาติ 20 ภาษา ซึ่งมีนักกีฬาและทีมงานจากนานาชาติเข้าร่วมการแข่งขันจำนวนกว่า 3,000 คน และสร้างเม็ดเงินทางเศรษฐกิจได้กว่า 700 ล้านบาท ทั้งนี้ ได้มีการวางแผนเพื่อต่อยอดด้วยการสร้างทัวร์นาเมนต์อื่นๆ ในประเทศ กระตุ้นการขับเคลื่อนกีฬาและธุรกิจที่เกี่ยวข้องกับกีฬา และการขยายอุตสาหกรรมกีฬาแบรนด์ไทยในอนาคต



นอกจากนั้น กระทรวงการท่องเที่ยวและกีฬา ร่วมกับกระทรวงดิจิทัลเพื่อเศรษฐกิจและสังคม ยังได้ ร่วมกันผลักดันและสนับสนุนอุตสาหกรรม esports ของ ไทยอย่างเต็มที่ เพราะกีฬา esports เป็นส่วนหนึ่งของ Soft Power ของประเทศไทยด้วย โดยตั้งเป้าให้เป็นสถานที่ แข่งขันในระดับโลก ตลอดจนการสนับสนุนนั้นต้องให้ ครอบคลุมการส่งเสริมพัฒนาสมาคมกีฬาและนักกีฬา esports และอุตสาหกรรมซอฟต์แวร์เกมด้วย

และอีกหนึ่งมาตรการสำคัญที่จะช่วยส่งเสริมการใช้ ซอฟต์แวร์ พาวเวอร์ เพื่อกระตุ้นการส่งออกลักษณะไทยไปสู่ ชาวโลกนั้น ได้แก่ มาตรการส่งเสริมการถ่ายทำภาพยนตร์ ต่างประเทศในไทย ที่ภาครัฐเน้นให้การส่งเสริมเพื่อสร้าง แรงจูงใจในการเลือกประเทศไทยเป็นสถานที่ถ่ายทำ โดย หน่วยงานกรมการท่องเที่ยวได้ออกมาตรการสนับสนุน ด้วยการคืนเงินจากการนำเงินมาใช้จ่ายระหว่างถ่ายทำ ในประเทศไทย ซึ่งให้สิทธิประโยชน์ตามเงื่อนไข คือ หากมีการ ถ่ายทำและใช้จ่ายในประเทศไทยจำนวนเงิน 50 ล้านบาทขึ้นไป จะได้สิทธิประโยชน์เงินคืน 15% บวกสิทธิประโยชน์เพิ่มเติม เลือกรวมได้ไม่เกินอีก 5% ได้แก่

- 1) การจ้างบุคลากรหลักของไทย (Key Personnel) เป็นคนะทำงานในการถ่ายทำภาพยนตร์ (+3%)
- 2) ส่งเสริมการท่องเที่ยววัฒนธรรมหรือ ภาพลักษณ์ที่ดีของประเทศไทย (+2%)
- 3) ถ่ายทำภาพยนตร์ในจังหวัดเมืองรองเป็นหลัก (+3%)
- 4) ถ่ายทำในประเทศไทยก่อน 31 ธันวาคม 2565 และใช้จ่ายในประเทศไทย 100 ล้านบาทขึ้นไป (+5%)

ข้อมูลจาก: <https://www.thaigov.go.th/news/contents/details/47658>  
<https://www.brandthink.me/content/whatissoftpower>  
<https://mbasic.facebook.com/Deptourism/photos/a.115799065171565/4085549218196510/?type=3&source=48>  
ภาพจาก: <https://www.jetski-worldcup.com/news.html>  
<https://www.beartai.com/news/23523>

โดยสิทธิประโยชน์เพิ่มเติม 5% ที่เพิ่มขึ้นนี้ เพื่อดึงดูดผู้สร้างภาพยนตร์รายใหญ่ให้นำเงินเข้ามาใช้จ่าย ในประเทศไทย อันเป็นการกระตุ้นเศรษฐกิจในช่วงการ แพร่ระบาดของโควิด-19



อีกทั้ง ภาครัฐยังมีแนวคิดในการส่งเสริมให้มีการ ทำคอนเทนต์ หรือผลิตภาพยนตร์ ละคร และเพลง ที่ใช้วัฒนธรรมอันเป็นจุดแข็งของไทย เช่น อาหารไทย ศิลปะการแสดงไทย กีฬา และการท่องเที่ยวไทย เพื่อ เสริมความแข็งแกร่งให้กับ Soft Power ไทย ซึ่งต่อยอด จากการส่งเสริมกีฬา esports ให้เป็นเครื่องมือในการ เพิ่มขีดความสามารถทางการแข่งขันด้านเศรษฐกิจ ที่สร้างรายได้และเพิ่มการเติบโตทางเศรษฐกิจของไทย ภายหลังการระบาดของโรคโควิด-19 ได้อีกด้วย

อย่างไรก็ตามการส่งเสริม Soft Power ใน ประเทศไทย จะสามารถเติบโตได้นั้น ไม่ใช่เพียงแค่การ อัดฉีดงบประมาณจากภาครัฐเท่านั้น แต่ยังจำเป็นต้อง พึ่งพานโยบายต่างๆ ที่สร้างสรรค์ และผ่านความคิด เห็นจากผู้คนในวงการแบบจริงจัง จะทำให้ Soft Power ไทยทรงพลังและมีอิทธิพลมากขึ้น รวมถึง มีแผนการระดับชาติที่จริงจังและผ่านการคิดค้นให้ ทันสมัยมากพอ ซึ่งภาครัฐไทยกำลังดำเนินการมาได้ ถูกทาง และยังคงมุ่งมั่นส่งเสริมสร้างแผนมาตรการ ผลักดันการสร้างอิทธิพลให้กับ Soft Power ไทยสู่ จิตใจคนทั่วโลกให้มากขึ้นในอนาคตต่อไป



## วิธีปฏิบัติเกี่ยวกับ **วัตถุประสงค์และวัตถุประสงค์** เป็น

สำหรับ กิจการที่ได้รับการส่งเสริมการลงทุน

**วันอังคารที่ 7 ธันวาคม 2564**

ออนไลน์ผ่านโปรแกรม **Zoom**



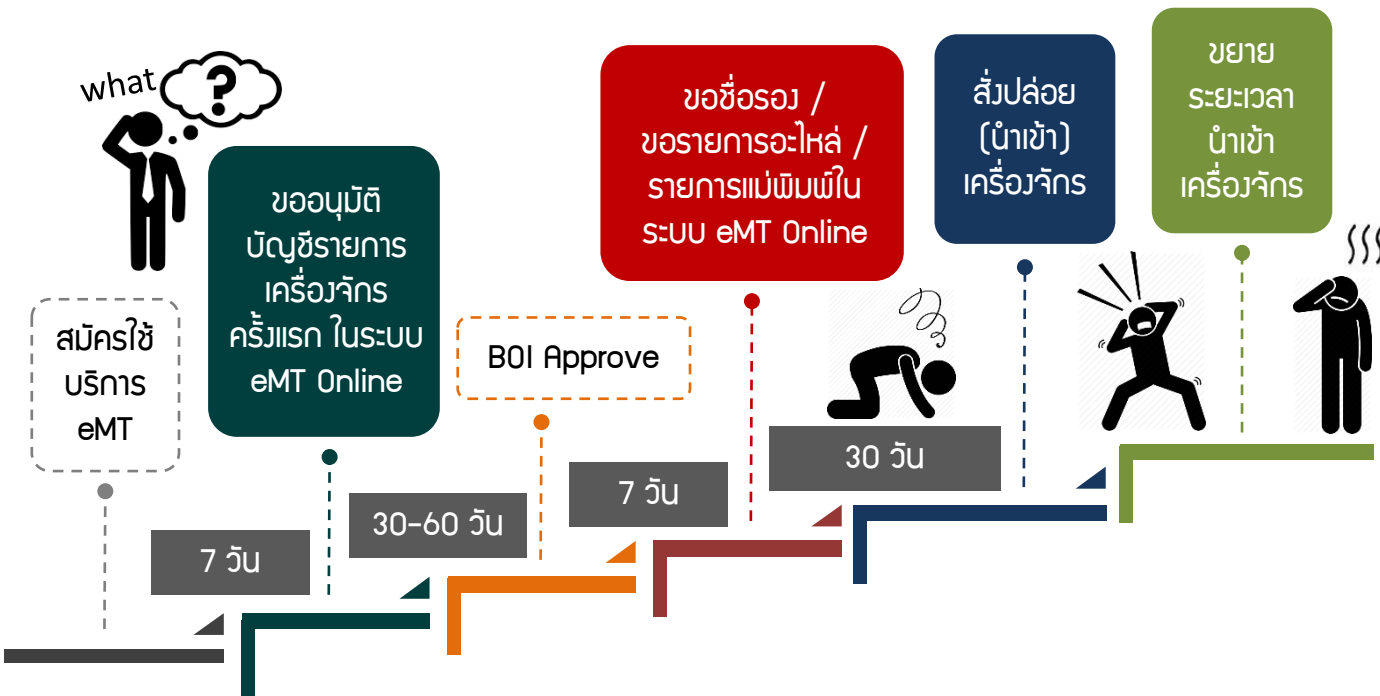
**เริ่มเข้าระบบ 8.30 น.**

**วิทยากร**

**สำนักงานคณะกรรมการส่งเสริมการลงทุน**

# วิธีดำเนินการ

หลังได้รับส่งเสริมการลงทุน  
ตามมาตรา 28, 29



หากแต่ละขั้นตอน 

# เป็นเรื่องยุ่งยาก

สำหรับคุณ

ติดต่อ...



# IC

COUNTER SERVICE

บริการคีย์ข้อมูล  
งานสิทธิและประโยชน์  
**ด้านเครื่องจักร**  
ด้วยทีมงานมืออาชีพ



0 2666 9449 กด 6 (คุณสุกัญญา)

e-mail : counterservice@ic.or.th



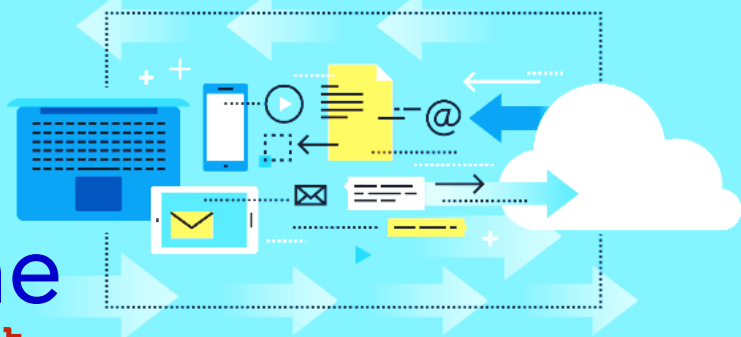


# วิธีปฏิบัติ

## และแนวทางการทำงาน

# ระบบ RMTS Online

## ที่ถูกต้องเพื่อลดการทำงานที่ซ้ำซ้อน



กฤตยา วิชัยดิษฐ์  
kittayad@ic.or.th

IC Focus ฉบับนี้ เป็นฉบับส่งท้ายปี 2564 แล้ว ซึ่งหลายฉบับที่ผ่านมาผู้เขียนได้นำเรื่องราวต่างๆ มากมาย ที่เป็นประโยชน์ต่อการทำงานของท่านมาบอกเล่าแจ้งข่าวกันอย่างต่อเนื่อง และในฉบับนี้ก็เช่นเดียวกัน ผู้เขียนจะขอนำเรื่องประเด็นปัญหาต่างๆ ที่ผู้ให้บริการยังคงพบเจอและเกิดเป็นปัญหาต่อการทำงานมาบอกเล่าถึงวิธีปฏิบัติและแนวทางการทำงานที่ถูกต้อง เพื่อลดการทำงานที่ซ้ำซ้อน มีเรื่องอะไรบ้างมาติดตามกัน

### 1. การขออนุมัติยกเลิกงานตัดบัญชีงวดบัญชี Paperless :

คงไม่มีท่านใดที่ทำการตัดบัญชีงวดบัญชีแล้วต้องการยกเลิกเพื่อตัดบัญชีใหม่อย่างแน่นอน เพราะทุกท่านทราบดีว่าการตัดบัญชีงวดบัญชีไปแล้วต้องมาขอยกเลิกและยื่นขออนุมัติตัดบัญชีใหม่อีกครั้งนั้น มีขั้นตอนในการทำงานหลายขั้นตอนที่ยุ่งยาก และที่สำคัญคือ มีค่าใช้จ่ายเกิดขึ้นอีกเท่าตัว แต่ก็ยังมีสาเหตุจำเป็นที่ต้องยกเลิกและทำให้เราปฏิเสธไม่ได้ที่ต้องดำเนินการ โดยมีสาเหตุหลัก ดังนี้

- คีย์ข้อมูลการขออนุมัติตัดบัญชีงวดบัญชี ไม่ครบทุกรายการ ซึ่งแน่นอนว่า ถึงแม้การขออนุมัติตัดบัญชีงวดบัญชี ในขั้นตอนการจัดทำข้อมูล บริษัทสามารถดาวน์โหลดข้อมูลการส่งออกของบริษัทจากระบบของสมาคมได้ แต่ก็มีโอกาสที่บริษัทจะทำข้อมูลตกหล่นหรือผิดพลาดได้ เนื่องจากข้อมูลที่ได้อาจจะต้องนำมาจัดทำเพื่อให้ตรงตามรูปแบบที่สมาคมกำหนดอีกครั้ง ดังนั้น เมื่อจัดทำข้อมูลแล้วเสร็จ บริษัทจะต้องตรวจสอบความถูกต้องและครบถ้วนของข้อมูลอีกครั้ง ก่อนนำส่งเข้าระบบกับสมาคม

- คีย์ข้อมูลการโอนสิทธิ์ให้กับ Vendor ไม่ถูกต้อง ไม่ว่าจะเป็นรายการวัตถุดิบที่โอนสิทธิ์หรือปริมาณที่ขอโอน บริษัทจะต้องตรวจสอบว่าท่านไปซื้อวัตถุดิบมาจากใคร วัตถุดิบชื่ออะไร ปริมาณที่ซื้อมาและต้องการโอนสิทธิ์ในครั้งนี้จำนวนเท่าไร เพื่อให้ผู้รับโอนสามารถนำข้อมูลที่ได้รับโอนสิทธิ์จากท่านไปทำการตัดบัญชีงวดบัญชีต่อไปได้

### 2. การขออนุมัติตัดบัญชีงวดบัญชีแบบ Manual:

เนื่องจากการจัดทำข้อมูล รายละเอียดการส่งออกในใบขนส่งสินค้าขาออกไม่ถูกต้องหรือครบถ้วน เป็นเหตุให้ไม่สามารถนำข้อมูลมาตัดบัญชีงวดบัญชีแบบไร้เอกสารได้ ซึ่งเรื่องนี้ สมาคมได้ประชาสัมพันธ์และแจ้งผลที่ตามมาทันทีแล้วว่า กรณีที่ไม่สามารถนำใบขนส่งสินค้าขาออกมาตัดบัญชีงวดบัญชีแบบไร้เอกสารได้นั้น บริษัทจะต้องขออนุมัติตัดบัญชีงวดบัญชีแบบ Manual กับสำนักงานคณะกรรมการส่งเสริมการลงทุน หรือ สกท. ก่อนดำเนินการ และมีสิ่งที่ต้องพึงระวังคือ จะมีค่าใช้จ่ายในการตัดบัญชีงวดบัญชีใบขนส่ง 1,000 บาท

ส่วนสาเหตุที่ทำให้เกิดความผิดพลาดเป็นเพราะการทำข้อมูลไม่ถูกต้อง หรือไม่ครบถ้วนในใบขนส่งสินค้าขาออกนั่นเอง กรณีนี้แก้ปัญหาได้ง่ายมาก โดยผู้ที่ทำหน้าที่ส่งออกหรือทำข้อมูลการส่งออก ต้องมีความละเอียด รอบคอบ และจัดทำข้อมูลให้ถูกต้องครบถ้วน เช่น การระบุสูตรการผลิตต้องตรงตามที่ได้รับอนุมัติจาก สกท. เป็นต้น

### 3. การขอแก้ไขปริมาณการส่งออกวัตถุดิบ:

กรณีขออนุมัติส่งออกวัตถุดิบปริมาณมากกว่าของที่นำเข้ามาจริง มีอยู่ 2 สาเหตุหลัก คือ 1) บริษัทคีย์ข้อมูลปริมาณการขออนุมัติส่งออกไม่ตรงตามข้อมูลที่ระบุในเอกสารอินวอยซ์ 2) ของที่ตกมาถึงท่าเรือหรือท่าอากาศยานมีปริมาณน้อยกว่าที่แสดงในเอกสารอินวอยซ์ที่บริษัททำการส่งออกจริง

จากสาเหตุดังกล่าว สิ่งที่บริษัทสามารถดำเนินการป้องกันได้ในข้อ 1) เรื่องของการคีย์ข้อมูล โดยการเพิ่มความละเอียดรอบคอบ และการตรวจสอบข้อมูลก่อนส่งเข้าระบบ ส่วนข้อ 2) ของที่ตกมาถึงท่าเรือหรือท่าอากาศยานมีปริมาณน้อยกว่าที่แสดงในเอกสารอินวอยซ์ที่บริษัททำการส่งออกจริง บริษัทจำเป็นต้องขอแก้ไขโดยการนำหลักฐานการนำเข้ามาแสดงและขออนุมัติแก้ไขกับ สกท.

**4. งานขออนุมัติปรับยอดวัตถุประสงค์:** กรณีบริษัทส่งปล่อยวัตถุประสงค์ผิดพลาด หรือชื่อวัตถุประสงค์ไม่ถูกต้อง ซึ่งกรณีดังกล่าวนี้จะทยอยหมดไป เนื่องจากตั้งแต่วันที่ 1 พฤศจิกายน 2564 เป็นต้นมา สกท. ได้ออกประกาศที่ ป.4/2564 เรื่อง**รายการวัตถุประสงค์ที่ขออนุมัติส่งปล่อยชื่อไม่ตรงกับที่ได้รับอนุมัติในบัญชีปริมาณสต็อกสูงสุด จะไม่สามารถส่งปล่อยได้** โดยผู้ใช้บริการจะต้องยื่นขออนุมัติชื่อรายการวัตถุประสงค์กับ สกท. ก่อน จึงจะสามารถดำเนินการขออนุมัติส่งปล่อยได้ ซึ่งวิธีปฏิบัติในกรณีนี้ สมาคมได้นำเสนอรายละเอียดใน IC Focus ฉบับที่ผ่านมาไปแล้ว



**เรื่อง** เตรียมความพร้อมในการส่งปล่อยวัตถุประสงค์  
**กรณีชื่อที่ใช้ส่งปล่อยไม่ตรงกับ ชื่อที่ สกท. อนุมัติ จะไม่สามารถส่งปล่อยวัตถุประสงค์ได้**

ตามประกาศ ป.4/2564 กำหนดให้รายการวัตถุประสงค์ที่ขออนุมัติส่งปล่อยได้ จะต้องเป็นรายการวัตถุประสงค์ที่สอดคล้องกับบัญชีรายการวัตถุประสงค์และปริมาณสต็อกสูงสุดที่ได้รับอนุมัติจากสกท. แล้วเท่านั้น หากรายการวัตถุประสงค์ที่ขออนุมัติส่งปล่อยชื่อไม่ตรงกับที่ได้รับอนุมัติ ผู้ใช้บริการจะต้องยื่นขออนุมัติชื่อรายการวัตถุประสงค์กับ สกท. ก่อน จึงจะสามารถดำเนินการขออนุมัติส่งปล่อยได้

มีผลตั้งแต่วันที่ 1 พฤศจิกายน 2564 เป็นต้นไป

สอบถามรายละเอียดเพิ่มเติมได้ที่ Customer Support Unit โทรศัพท์ 02 666 9449 กด 1

**5. งานขอแก้ไขระยะเวลานำเข้าครั้งแรก:** ปัจจุบันการกำหนดระยะเวลานำเข้าครั้งแรกของแต่ละโครงการ บริษัทจะเป็นผู้กำหนดผ่านระบบฐานข้อมูล RMTS Online แบบอัตโนมัติ โดยมีเงื่อนไขว่า ระยะเวลานำเข้าครั้งแรกนั้นจะต้องไม่ก่อนวันที่อนุมัติโครงการ ส่วนระยะเวลาการสิ้นสุดสิทธิ์ ระบบจะกำหนดโดยการคำนวณเพิ่มไปอีกตามระยะเวลาที่บริษัทได้รับสิทธิในบัตรส่งเสริมการลงทุน เช่น 1 ปี หรือ 2 ปี เป็นต้น

หลังจากที่บริษัทได้กำหนดวันนำเข้าครั้งแรกไปแล้ว หากพบว่าระยะเวลาที่กำหนดไม่ครอบคลุมกับรายการวัตถุประสงค์หรืออินวอยซ์ที่เคยนำเข้าแบบขอใช้สิทธิธนาคารค้ำประกัน หรือชำระภาษีอากรไว้ก่อนหน้านี้ จึงทำให้ไม่สามารถขออนุมัติธนาคารค้ำประกันได้ หรือขอคืนภาษีอากรได้ บริษัทจึงจำเป็นต้องขอแก้ไขระยะเวลานำเข้าครั้งแรก ซึ่งการขออนุมัติแก้ไขจะต้องมีขั้นตอนการขออนุมัติจาก สกท. ก่อนดำเนินการ โดยมีเงื่อนไขว่า

1. ระยะเวลาเริ่มต้นที่ขอแก้ไข จะต้องไม่ก่อนวันที่อนุมัติโครงการ
2. ระยะเวลาสิ้นสุดสิทธิ์จะต้องไม่ก่อนวันที่ส่งปล่อยวัตถุประสงค์งวดสุดท้าย

ดังนั้น ในการกำหนดวันนำเข้าครั้งแรกของโครงการใหม่ ขอให้บริษัทตรวจสอบให้ดีก่อนว่า เคยมีการนำเข้าโดยการขอใช้สิทธิธนาคารค้ำประกัน หรือชำระภาษีอากรไปก่อนแล้วต้องการขออนุมัติธนาคารค้ำประกัน หรือขอคืนภาษีอากรหรือไม่ เพื่อจะได้ไม่เสียเวลาในการปฏิบัติงาน

สำหรับฉบับนี้ ขอแนะนำประเด็นปัญหาที่ผู้ใช้บริการสามารถควบคุมหรือป้องกันปัญหาได้ด้วยตัวท่านเอง เพื่อการปฏิบัติงานที่ถูกต้อง ลดข้อผิดพลาดที่ทำให้เกิดความล่าช้าต่อการยื่นขออนุมัติงาน โดยในฉบับต่อไปผู้เขียนจะนำเรื่องราวใหม่ๆ ที่เป็นประโยชน์ต่อการปฏิบัติงานของท่านมาแนะนำอย่างต่อเนื่อง โดยผู้ใช้บริการสามารถติดตามข้อมูลข่าวสารต่างๆ ได้ที่เว็บไซต์สมาคม [www.ic.or.th](http://www.ic.or.th) หรือต้องการสอบถามข้อมูลเพิ่มเติมได้ที่ หน่วยงาน CSU: Customer Support Unit ได้ที่ โทรศัพท์ 02 666 9449 กด 1 หรือส่งคำถามมาที่อีเมล [csu@ic.or.th](mailto:csu@ic.or.th)



**|| หลักรวบรวมข้อมูล** เกี่ยวกับงานส่งเสริมการลงทุน  
**|| และสิทธิประโยชน์ในรูปแบบกระดานสนทนา (Webboard)**  
ข้อมูลการติดต่องาน BOI และ IC แจกข้อมูล ข่าวสาร  
และแลกเปลี่ยนความคิดเห็น



# ทำความเข้าใจ ใบขนสินค้า (3)

คุณศุภกานต์ กริชไทรวรรณ  
วิทยากรด้านศุลกากร

Customs Today



ฉบับนี้จะมาทำความเข้าใจกับใบขนสินค้าขาออกในพิธีการศุลกากรระบบอิเล็กทรอนิกส์แบบไร้เอกสาร การบันทึกข้อมูลส่วนที่สำคัญในใบขนสินค้าขาออก และการนำไปใช้ประโยชน์กับพิธีการศุลกากร

## หลักการทั่วไปในการทำใบขนสินค้าขาออก ในพิธีการศุลกากรระบบอิเล็กทรอนิกส์แบบ ไร้เอกสาร

1. ใบขนสินค้าขาออกหนึ่งฉบับ จะใช้กับบัญชีราคาสินค้า (Invoice) ที่มีชื่อผู้รับรายเดียว และห้ามนำบัญชีราคาสินค้า (Invoice) ที่ส่งไปกับใบขนสินค้าฉบับอื่นแล้วมาส่งซ้ำ หากส่งข้อมูลใบขนสินค้าขาออกและได้รับเลขที่ใบขนสินค้าแล้ว ต่อมาพบว่าข้อมูลใบขนสินค้าผิดพลาด ผู้ส่งข้อมูลต้องยกเลิกใบขนสินค้าก่อนจึงจะสามารถใช้เลขที่อินวอยซ์เดิมมาจัดทำและส่งข้อมูลใบขนสินค้าได้ (ห้ามดัดแปลงโดยใช้วิธีกดเว้นวรรคให้เป็นช่องว่าง หรือ ใช้สัญลักษณ์มานำหน้าเลขที่บัญชีราคาสินค้าฉบับเดิม) ในอนาคตกรมศุลกากรอาจถือว่าการส่งข้อมูลใบขนสินค้าและภายหลังไม่ได้นำไปใช้งานโดยมีสาเหตุมาจากการไม่ยกเลิกใบขนสินค้าที่ไม่ใช่เป็นความผิดและกำหนดโทษปรับ

กรณีผู้ส่งออกรายเดียวจะขอใช้บัญชีราคาสินค้าที่มีผู้รับของหลายรายเพื่อทำใบขนสินค้าขาออกฉบับเดียวส่งออกไปนอกราชอาณาจักรสามารถกระทำได้โดยในแต่ละบัญชีราคาสินค้านั้นต้อง

- ▶ ผู้รับปลายทางหลายรายนั้นอยู่ในประเทศเดียวกัน
- ▶ ส่งออกไปโดยยานพาหนะเดียวกันและเที่ยวเดียวกัน
- ▶ แสดงรายการในใบขนสินค้าแยกแต่ละบัญชีราคาสินค้าเพื่อความสะดวกในการตรวจสอบ

2. ของส่งออกไปนอกราชอาณาจักร นอกจากจะต้องทำใบขนสินค้าขาออกแล้ว ยังต้องจัดทำและส่งข้อมูลใบกำกับ การขนย้ายสินค้า (ต่อไปจะขอใช้คำว่า “ใบกำกับฯ”) ซึ่งเป็นเอกสารกำกับ การเคลื่อนย้ายของไปยังท่าหรือที่ที่ส่งของออก แสดงจำนวนสินค้าที่บรรจุในตู้คอนเทนเนอร์ หรือ ยานพาหนะที่ใช้ในการขนส่ง โดยจัดทำและส่งข้อมูลใบกำกับฯ เข้ามาในระบบคอมพิวเตอร์ของกรมศุลกากรก่อนการเคลื่อนย้ายของมายังท่า/ที่ส่งออก ยกเว้น การส่งของออกทางอากาศยานให้ส่งข้อมูลพร้อมกับการส่งใบขนสินค้าขาออก ใบกำกับฯ ให้จัดทำ ดังนี้

2.1 ใบกำกับฯ ที่ใช้กำกับ การส่งออกนอกราชอาณาจักรทางทะเล ให้จัดทำข้อมูลสินค้าตามปริมาณและน้ำหนักที่บรรจุจริงเป็นรายตู้คอนเทนเนอร์ ปัจจุบันใช้เป็นเอกสารของ ผู้ประกอบการท่าเรือด้วย

- กรณีการบรรจุสินค้าแบบตู้คอนเทนเนอร์ เจ้าของเดี่ยว (FCL) หนึ่งใบขนสินค้าขาออก มีได้หนึ่งใบกำกับฯ หรือ หลายใบกำกับฯ
- กรณีการบรรจุสินค้าแบบหลายเจ้าของ (LCL) หนึ่งใบกำกับฯ ที่กำกับตู้คอนเทนเนอร์หนึ่งตู้มี ใบขนสินค้าขาออกหลายฉบับ

2.2 ใบกำกับฯ ที่ใช้กำกับ การส่งออกนอกราชอาณาจักรทางบก ให้จัดทำข้อมูลปริมาณและน้ำหนักตามที่บรรจุจริงเป็นรายยานพาหนะที่ใช้ในการขนย้ายสินค้า และ ให้ถือว่าใบกำกับฯ เป็นบัญชีสินค้าทางบก (ศบ.3) แสดงการนำยานพาหนะผ่านเขตแดนออกไปนอกราชอาณาจักรด้วย

2.3 ใบกำกับฯ ที่ใช้กำกับ การเคลื่อนย้ายโดยวิธีอื่น เช่น การขนส่งทางท่อ ให้ทำใบกำกับ การขนย้ายสินค้าเป็นราย ใบขนสินค้า

3. กรณียังไม่ได้เคลื่อนย้ายของมาถึงสถานีรับบรรทุก หรือมาถึงด่านศุลกากรที่ส่งของออก ผู้ส่งข้อมูลใบขนสินค้าขาออกและใบกำกับฯ สามารถส่งข้อมูลยกเลิกหรือแก้ไขได้ตลอด แต่ต้องระมัดระวังว่าจะยกเลิกข้อมูลอะไร เช่น ไปยกเลิกข้อมูลใบขนสินค้าขาออกแต่ไม่ได้ยกเลิกข้อมูลปริมาณและจำนวนสินค้าของใบขนสินค้าขาออกที่ยกเลิกในใบกำกับฯ การขนย้ายสินค้า หรือยกเลิกข้อมูลสลับกัน จะส่งผลถึงความสำเร็จของการส่งออกของสินค้า

4. ใบขนสินค้าขาออกที่ได้ชำระอากรขาออกแล้ว หากประสงค์จะขอยกเลิกการส่งออกโดยของนั้นยังไม่ได้ส่งออกไปนอกราชอาณาจักร ให้มายื่นคำร้องขอคืนอากรขาออก ภายใน 90 วัน นับแต่วันที่พนักงานศุลกากรได้รับใบขนสินค้า คือ วันที่ระบบคอมพิวเตอร์ของกรมศุลกากรออกเลขที่ใบขนสินค้า

### การบันทึกข้อมูลส่วนที่สำคัญในใบขนสินค้าขาออก และการนำไปใช้ประโยชน์กับพิธีการศุลกากร

ICN ฉบับนี้ จะนำบางส่วนของข้อมูลที่กรมศุลกากรกำหนดให้ต้องบันทึก มาอธิบายเพื่อให้เห็นความสำคัญของข้อมูล

#### ส่วนที่ 1 Export Declaration Control

เป็นการบันทึกข้อมูลทั่วไป เพื่อให้ทราบว่ามีใครคือผู้ส่งออก ความสัมพันธ์ของผู้ส่งออกกับตัวแทนออกของสถานที่ที่จะส่งของออก ชื่อยานพาหนะ ราคาของของข้อมูลที่สำคัญ คือ

1.1 ชื่อผู้ส่งออก (ภาษาไทยและภาษาอังกฤษ) เลขทะเบียนนิติบุคคล / เลขบัตรประจำตัวประชาชน

1.2 ที่อยู่ของผู้ส่งออก

1.3 ชื่อตัวแทนออกของที่ได้รับมอบอำนาจ / เลขทะเบียนนิติบุคคล

1.4 ชื่อเรือ / ชื่อเที่ยวบิน วันเรือออก / วันที่อากาศยานออก (เป็นข้อมูลประมาณการ คือ เป็นวันที่นับจากวันที่ปัจจุบันไปอีก 20 วัน) เลขที่ใบตราส่ง (บางรูปแบบการขนส่งไม่ต้องแสดง)

1.5 ท่า / ที่ / สนามบินที่ส่งออก (ท่า / ที่ / สนามบินรับบรรทุก) สถานที่ตรวจปล่อย

1.6 ประเทศผู้ซื้อ / ประเทศปลายทาง

1.7 จำนวนหีบห่อรวม น้ำหนักรวมหีบห่อ น้ำหนักสุทธิ

1.8 ราคา FOB รวมทั้งหมด ทั้งหน่วยเงินตราต่างประเทศ และเงินบาท

1.9 วิธีการชำระค่าภาษี / ชื่อธนาคารที่ใช้ตัดบัญชีค่าภาษีอัตโนมัติ

1.10 ค่าภาษีอากรรวมทุกประเภท / จำนวนเงินประกันค่าภาษีรวม

1.11 **ขอพบเจ้าหน้าที่ (Inspection Request)**  
กรณีทำเครื่องหมายในช่องนี้ แสดงว่าประสงค์จะขอพบเจ้าหน้าที่ศุลกากรเพื่อขอให้ตรวจสอบสินค้า

ของใดก็ตามที่เป็นของที่กรมศุลกากรกำหนดว่าเป็นของที่ต้องผ่านการตรวจสอบของเจ้าหน้าที่ศุลกากร เช่น การส่งกลับของที่มีถิ่นต้น การส่งของกลับที่ขอคืนอากรตามมาตรา 28 จะเป็นหน้าที่ของผู้จัดทำและส่งข้อมูลใบขนสินค้าที่จะต้องทำเครื่องหมายในช่องนี้ ทุกครั้งที่ส่งออก

ข้อมูลส่วนที่ 1 นี้ กรมศุลกากรจะตรวจสอบชื่อผู้ส่งออก ตัวแทนออกของ ใบขนสินค้า กับระบบทะเบียนผู้นำเข้า - ผู้ส่งออก - ตัวแทนออกของรับมอบอำนาจ

- ตรวจสอบเลขทะเบียนนิติบุคคล หรือ เลขประจำตัวประชาชน หรือ เลขทะเบียนใดๆ ที่กำหนดโดยหน่วยงานราชการ ที่ได้ลงทะเบียนในฐานะเป็นผู้นำเข้า-ผู้ส่งออกกับกรมศุลกากร กับเลขทะเบียนในช่อง “เลขทะเบียนของผู้นำเข้า”

- ตรวจสอบการมอบอำนาจของผู้นำเข้า-ผู้ส่งออก กับตัวแทนออกของ ในระบบทะเบียนของผู้นำเข้า - ผู้ส่งออก และระบบทะเบียนตัวแทนออกของ โดยเลขทะเบียนนิติบุคคลของผู้นำเข้า-ผู้ส่งออก ต้องอยู่ในทะเบียนประวัติของตัวแทนออกของ และเลขทะเบียนของตัวแทนออกของต้องอยู่ในทะเบียนประวัติของผู้นำเข้า-ผู้ส่งออก

ข้อมูลส่วนนี้ ยังใช้ตรวจสอบเรื่อง ชื่อเรือ และเที่ยวเรือ รวมทั้งเที่ยวบินที่ตัวแทนเรือ หรือ อากาศยานได้แจ้งไว้ในระบบรายงานยานพาหนะ

#### ส่วนที่ 2 Export Declaration Control (Invoice)

เป็นการนำข้อมูลบัญชีราคาสินค้ามาบันทึกข้อมูลที่สำคัญ คือ

2.1 เลขที่บัญชีราคาสินค้า วันที่ของบัญชีราคาสินค้า

2.2 ชื่อผู้ซื้อ ที่อยู่ และระดับการค้า ฐานะของผู้ขาย/ผู้ซื้อ

2.3 เงื่อนไขการซื้อขาย (Incoterm) บันทึกตามจริงที่ปรากฏในบัญชีราคาสินค้า

2.4 เจือปนชำระเงิน

2.5 ยอดเงินรวมของของในบัญชีราคาสินค้าฉบับนั้นๆ

2.6 ค่าใช้จ่ายที่เกี่ยวกับการขนส่ง การประกันภัย และอื่นๆที่เกี่ยวกับการขนส่งของ  
ข้อมูลในส่วนนี้ บันทึกตามที่ปรากฏในบัญชีราคาสินค้า ไม่ต้องทำให้เป็นราคา FOB

### ส่วนที่ 3 Export Declaration Detail

เป็นการนำรายการในบัญชีราคาสินค้ารายการหนึ่งๆ มาจัดทำเป็นแต่ละรายการในใบขนสินค้า ข้อมูลที่สำคัญ คือ

3.1 ลำดับรายการในใบขนสินค้า จะเรียงไปตามเลขที่บัญชีราคาสินค้า / ลำดับที่ในบัญชีราคาสินค้าฉบับนั้นๆ

3.2 ชื่อสินค้าทั้งภาษาไทย และภาษาอังกฤษ เครื่องหมายการค้า ลักษณะของสินค้า (Product Attribute)

3.3 รหัสพิกัด (Tariff Code) เป็นรหัสพิกัดในระบบพิกัดขาเข้า รหัสสถิติสินค้า รหัสสิทธิพิเศษ

3.4 Export Tariff แสดง รหัสพิกัดขาออกตามภาค 3 หรือ ภาค 4 เช่น แสดง 2 PART 3 หรือ 1 PART 4

3.5 ราคาของ

- Invoice Amount ราคาของของตามบัญชีราคาสินค้า ทั้งในรูปเงินตราต่างประเทศ และเงินบาท

- FOB Value เป็นราคาศุลกากรสำหรับการส่งออก ทั้งในรูปเงินตราต่างประเทศ และเงินบาท

3.6 น้ำหนักสุทธิ บันทึกเป็นกิโลกรัม / ตัน / กรัม / กะรัต เท่านั้น

3.7 ปริมาณตามบัญชีราคาสินค้า บันทึกหน่วยปริมาณตามรหัสสถิติของประเภทพิกัดศุลกากรนั้นๆ เพื่อประโยชน์ในการเก็บสถิติของสินค้า แต่หากรหัสสถิติกำหนดเป็นหน่วยน้ำหนัก ในช่องปริมาณสามารถบันทึกเป็นหน่วยตามบัญชีราคาสินค้าได้

3.8 การแจ้งการใช้สิทธิประโยชน์ทางภาษีอากร หรือสิทธิประโยชน์อื่นๆ ตามที่กำหนด

ส่วนนี้ผู้บันทึกข้อมูลต้องระวัง ในเรื่องการใส่ข้อมูลเกี่ยวกับสิทธิประโยชน์ทางภาษีอากร เช่น การขอใช้สิทธิลดหย่อนค่าภาษีอากร เลขที่สูตรการผลิตเพื่อใช้กับสิทธิฯ ตามมาตรา 29

ใบขนสินค้าแต่ละรายการสามารถเลือกใช้สิทธิประโยชน์ทางภาษีอากรได้ตามสิทธิของของในแต่ละรายการและเลือกได้เพียงสิทธิเดียว ยกเว้น ผู้ประกอบการที่ใช้สิทธิประโยชน์ทางภาษีอากรตามกฎหมายว่าด้วยการส่งเสริมการลงทุนที่มีการซื้อของจากผู้ประกอบการที่ใช้สิทธิตามกฎหมายศุลกากรมาตรา 29 สามารถทำเครื่องหมายเลือกการใช้สิทธิได้ ทั้ง สิทธิ BOI และ มาตรา 29

### ส่วนที่ 4 Export Declaration Detail (Duty)

เป็นการบันทึกข้อมูลตัวเลขอากรขาเข้า และค่าภาษีต่างๆ โดยผู้บันทึกต้องบันทึกหมวดค่าภาษีอากรให้ถูกต้อง

### ส่วนที่ 5 Export Declaration Detail (Permit)

เป็นการบันทึกข้อมูล ใบอนุญาตต่างๆ ที่เกี่ยวข้องกับพิธีการศุลกากร ของใดจะต้องมีใบอนุญาตหรือไม่นั้น เป็นไปตามกฎหมายควบคุมแต่ละฉบับ หากของที่นำเข้าและต้องมีใบอนุญาตหรือทำตามเงื่อนไขของกฎหมายใด จะต้องดำเนินการตามกฎหมายนั้นๆ

### ส่วนที่ 6 Export Declaration Detail (Deposit)

เป็นการบันทึกเหตุการณ์การวางประกันในใบขนสินค้านั้นๆ

## การบันทึกข้อมูลส่วนที่สำคัญในใบกำกับการขนย้ายสินค้า และการนำไปใช้ประโยชน์กับพิธีการศุลกากร

### ส่วนที่ 1 Goods Transition Control

1.1. ชื่อผู้รับผิดชอบการบรรจุ ที่อยู่

1.2. เลขทะเบียนรถยนต์ เลขทะเบียนรถพ่วง หมายเลขตู้คอนเทนเนอร์

1.3. ชื่อยานพาหนะที่รับบรรทุกออกไปนอกราชอาณาจักร วันยานพาหนะออก

1.4. รหัสสถานที่ตรวจปล่อย รหัสท่า / ที่ ที่รับบรรทุก

1.5. จำนวนใบขนสินค้าขาออกที่จะขนย้ายด้วยใบกำกับฯ นี้

ข้อมูลส่วนนี้จะนำไปตรวจสอบในเรื่องชื่อผู้ลงทะเบียนเป็นผู้รับผิดชอบการบรรจุที่ได้ลงทะเบียนไว้กับกรมศุลกากรเฉพาะการบรรจุของในเขตทำเนียบท่าเรือเท่านั้น ส่วนการขนส่งอื่น ชื่อผู้รับบรรจุอาจเป็นผู้ส่งออก ซึ่งเป็นผู้รับผิดชอบการบรรจุของทั้งหมดในตู้คอนเทนเนอร์ หรือยานพาหนะ และใช้ตรวจสอบสถานที่รับบรรทุกของที่เคลื่อนย้าย ตรวจสอบยานพาหนะ และจำนวนใบขนสินค้าขาออกที่ขนย้ายด้วยใบกำกับฯ หนึ่งๆ ด้วย

## ส่วนที่ 2 Goods Transition Detail

เป็นการบันทึกรายละเอียดของใบขนส่งสินค้าที่จะส่งออกในตู้คอนเทนเนอร์หรือยานพาหนะนั้นๆ ได้แก่ เลขที่ใบขนส่งสินค้าขาออก เลขทะเบียนนิติบุคคลของผู้ส่งออก จำนวนหีบห่อ น้ำหนักรวมหีบห่อ โดยแสดงตามเลขที่ใบขนส่งสินค้าขาออกแต่ละฉบับ

**การดำเนินการเมื่อยานพาหนะที่ใช้เคลื่อนย้ายของมาถึงท่า / ที่ / สนามบินที่ส่งออก (สถานที่รับบรรทุก)**

1. เมื่อของมาถึง ท่า / ที่ ส่งออก ให้ยื่นใบกำกับขาต่อเจ้าหน้าที่ศุลกากร โดยไม่ต้องยื่นใบขนส่งสินค้าขาออก เจ้าหน้าที่ศุลกากรจะตรวจสอบรายละเอียดของใบขนส่งสินค้าจากข้อมูลในใบกำกับขา เพื่อตรวจว่าของที่ขนย้ายมานั้นต้องผ่านการตรวจสอบก่อนการส่งออกหรือไม่

เมื่อยานพาหนะรายงานของที่บรรทุกในยานพาหนะเข้าสู่ระบบคอมพิวเตอร์ของศุลกากร หรือกรณีเจ้าหน้าที่ศุลกากรรับรองการส่งออกไปนอกราชอาณาจักรของของที่ปรากฏในใบกำกับขา ระบบคอมพิวเตอร์จะแจ้งผลไปยังผู้ส่งข้อมูลว่า ของได้ส่งออก

ไปนอกราชอาณาจักรแล้ว ผู้ส่งข้อมูลสามารถพิมพ์ใบขนส่งสินค้าขาออก โดยมีข้อความรับรองการส่งออกปรากฏที่มุมซ้ายล่างของใบขนส่งสินค้าขาออก และใบขนส่งสินค้าขาออกดังกล่าวสามารถใช้ดำเนินการกับหน่วยงานราชการได้โดยไม่ต้องมาขอสำเนาใบขนส่งสินค้าขาออกกับกรมศุลกากร หากมีความจำเป็น ผู้ส่งออกสามารถยื่นคำร้องขอสำเนาใบขนส่งสินค้าขาออกกับกรมศุลกากร โดยต้องเสียค่าธรรมเนียมการจำลองเอกสารตามที่กฎหมายกำหนด

2. กรณีระบบคอมพิวเตอร์ของกรมศุลกากรตรวจสอบว่าใบขนส่งสินค้าขาออกฉบับใดฉบับหนึ่งในใบกำกับขา ถูกยกเลิก ระบบคอมพิวเตอร์จะไม่ยอมให้เจ้าหน้าที่ศุลกากรตัดบัญชีใบกำกับขา ฉบับนั้น

3. กรณีของผ่านเข้าไปสู่การขนถ่ายขึ้นเรือ แต่เรือที่จะมารับสินค้าเปลี่ยนท่าที่จอดเรือ (เปลี่ยนท่ารับบรรทุก) ให้ยื่นขอยกเลิกการตัดบัญชีใบกำกับขา และใช้ใบกำกับขาฉบับเดิมไปยื่นต่อเจ้าหน้าที่ศุลกากรที่ท่าส่งออกใหม่

4. ของส่งออกต้องมีใบอนุญาตส่งออกในรูปแบบกระดาษ ผู้ส่งออกต้องนำใบอนุญาตฯ พร้อมระบุเลขที่ใบขนส่งสินค้าขาออกมายื่นต่อเจ้าหน้าที่ศุลกากร ณ ท่าที่ส่งออก ภายใน 15 วันนับแต่วันที่เจ้าหน้าที่ศุลกากรตัดบัญชีใบกำกับขา หรือ ส่งไปรษณียมายังเจ้าหน้าที่ศุลกากร ณ ท่าที่ส่งออกโดยจะนับวันที่ประทับตราไปรษณีย์เป็นวันยื่นเอกสาร

5. ของส่งออกที่ส่งออกไม่ครบตามจำนวนที่ปรากฏในใบขนส่งสินค้าขาออก ผู้ส่งออกต้องแก้ไขจำนวนในใบขนส่งสินค้าขาออกให้ตรงกับจำนวนที่ส่งออกจริง กรณีดำเนินการภายใน 10 วันนับจากวันที่เจ้าหน้าที่ศุลกากรตัดบัญชีใบกำกับขา ผู้ส่งออกสามารถแก้ไขข้อมูลที่ส่งมาด้วยตนเองได้ หากพ้นกำหนดเวลาดังกล่าวต้องจัดทำคำร้องในรูปแบบเอกสารพร้อมเอกสารที่เกี่ยวข้องมายื่นขอแก้ไขกับเจ้าหน้าที่ศุลกากร ณ ท่า / ที่ / สนามบิน ที่ส่งออก

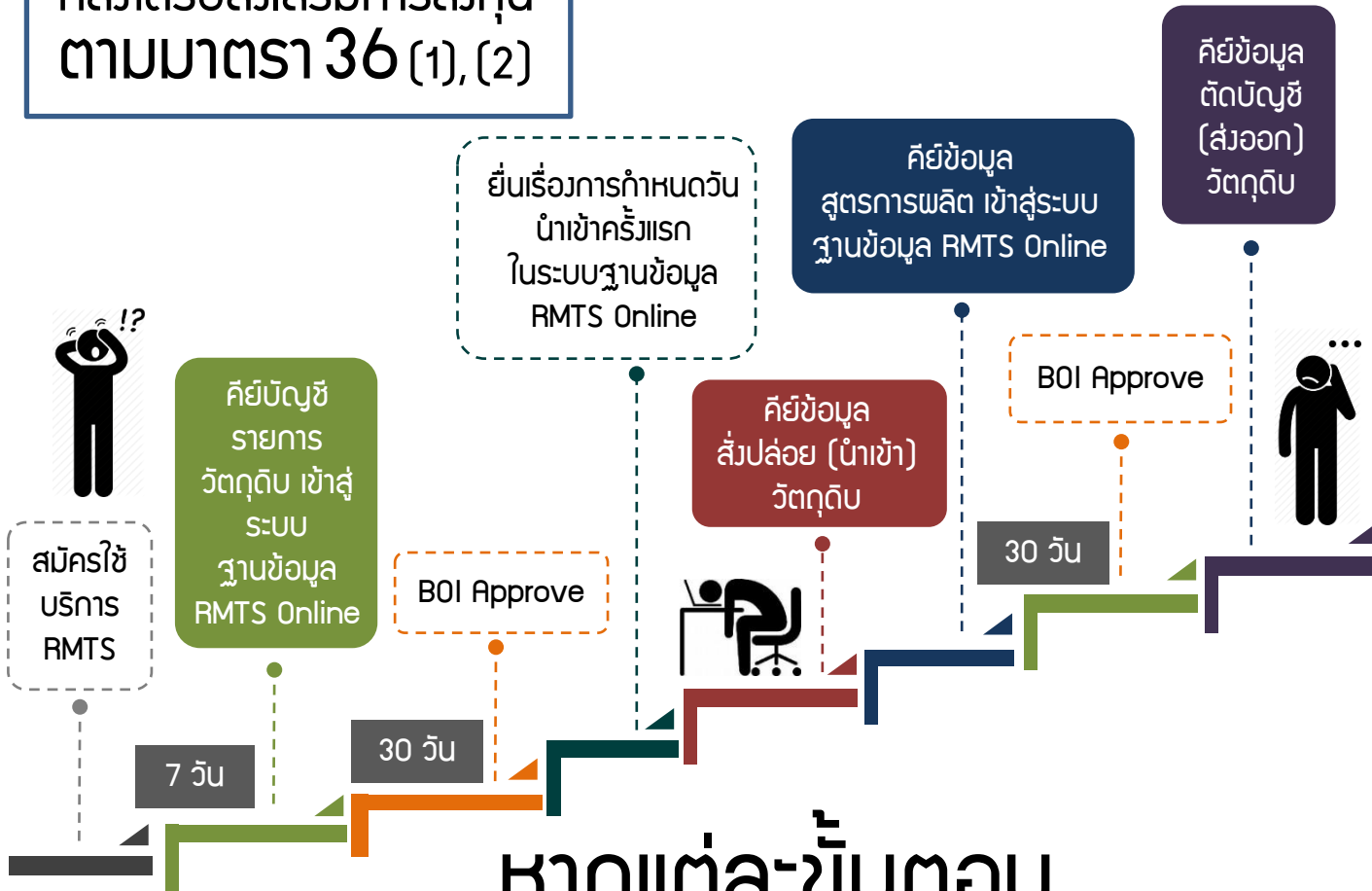
6. ภายหลังกการส่งออก ผู้ส่งออกที่ประสงค์จะขอแก้ไขข้อมูลที่สำแดงไว้ในใบขนส่งสินค้าขาออก สามารถยื่นคำร้องพร้อมแนบเอกสารที่สนับสนุนการขอแก้ไขต่อเจ้าหน้าที่ศุลกากรเพื่อพิจารณาดำเนินการ และสามารถแจ้งความประสงค์ขอจำลองใบขนส่งสินค้าที่แก้ไขแล้วในคราวเดียวกัน เพื่อนำไปใช้งานต่อไป

ใบขนส่งสินค้าขาออก		เลข ID/IT
เลขที่ใบกำกับขาออก: A018 1600500125		
เลขที่ใบกำกับขาออก: DIGE100023196		
เลขที่ใบกำกับขาออก: LOG 1167 : 16/02/14		
เลขที่ใบกำกับขาออก: 28 02-2014 08:44:36 DECLARATION ACCEPTED		
เลขที่ใบกำกับขาออก: 22 02-2014 23:23:17 GOODS TRANSITION CONTROL ALREADY CHECKED		
เลขที่ใบกำกับขาออก: 24 02-2014 12:00:00 GOODS LOADED		
เลขที่ใบกำกับขาออก: MARNOS	เลขที่ใบกำกับขาออก: voy 5892	เลขที่ใบกำกับขาออก: 0.00
เลขที่ใบกำกับขาออก: 18/02/2557	เลขที่ใบกำกับขาออก: 18/02/2557	เลขที่ใบกำกับขาออก: 0.00
เลขที่ใบกำกับขาออก: 2836	เลขที่ใบกำกับขาออก: 2091	เลขที่ใบกำกับขาออก: SG SINGAPORE
เลขที่ใบกำกับขาออก: 1 USD=32.628 THB		
670 CARTONS (SIX HUNDRED AND SEVENTY CARTONS ONLY)		
เลขที่ใบกำกับขาออก: AS PER INVOICE NO. LOG 1167	เลขที่ใบกำกับขาออก: 670 (CT)	เลขที่ใบกำกับขาออก: 11,564.200 KGM
เลขที่ใบกำกับขาออก: 13,400.000 LTR (270.000 PK)	เลขที่ใบกำกับขาออก: 13,400.000 LTR (270.000 PK)	เลขที่ใบกำกับขาออก: USD 58,528.87
เลขที่ใบกำกับขาออก: 1 FINISHED LUBES MOBIL DELVAC 1 SW-40, 4XS LT, CI-4 EXP	เลขที่ใบกำกับขาออก: BRAND "MOBIL"	เลขที่ใบกำกับขาออก: THB 1,909,375.62
เลขที่ใบกำกับขาออก: 0007 LTR	เลขที่ใบกำกับขาออก: 3PART3	เลขที่ใบกำกับขาออก: 0.000
เลขที่ใบกำกับขาออก: 1 LOG 1167	เลขที่ใบกำกับขาออก: 0.000	เลขที่ใบกำกับขาออก: 0.00
Total G/W=12,234.200 KGM		Total N/W=11,564.200 KGM
Total Qty=13,400.000 LTR		Total Inv Qty=670.000 PK
USD 58,528.87		THB 1,909,375.62
0.00		0.00
(0409) ใบกำกับขาออก 24/02/2557 12:00:00		18/02/2557

ข้อความรับรองการส่งออกที่กรมศุลกากรส่งให้กับผู้ส่งข้อมูลใบขนส่งสินค้า

# วิธีดำเนินการ

หลังได้รับส่งเสริมการลงทุน  
ตามมาตรา 36 (1), (2)



## หากแต่ละขั้นตอน ทำให้คุณ สับสน



ติดต่อ...



# IC

## COUNTER SERVICE

บริการคีย์ข้อมูล  
งานสิทธิและประโยชน์  
ด้านวัตถุประสงค์  
ด้วยทีมงานมืออาชีพ



0 2666 9449 กด 6 (คุณสุกัญญา)

e-mail : counterservice@ic.or.th

# ปฐมบท : ปรากฏการณ์โลกเสมือนจริง Metaverse

Trendy  
Technology



จำลักษณ์ ชูwallแก้ว

email: chamluck@gmail.com



เมื่อเอ่ยถึงเทคโนโลยีซึ่งเป็นคำทับศัพท์ภาษาอังกฤษที่เราใช้กันจนเสมือนเป็นคำไทยไปแล้ว แต่ถ้าจะนิยามหรือให้คำจำกัดความสั้นๆ แบบไทย ขอใช้คำว่า “วิทยาการความก้าวหน้า” โดยเทคโนโลยีเข้ามามีบทบาทในหน้าที่การทำงาน การดำรงชีวิต หรือแม้แต่การศึกษาวิจัย อาจมองได้ใน 2 มิติหรือ 2 ทิศทางคือ เทคโนโลยีในแนวตั้ง (vertical) เป็นเทคโนโลยีเฉพาะด้าน อาทิ เทคโนโลยีทางการแพทย์ เทคโนโลยีการอาหาร เทคโนโลยีอวกาศ เทคโนโลยีการก่อสร้าง เทคโนโลยีคมนาคมขนส่ง ในขณะที่มีเทคโนโลยีอีกด้านที่เป็นแนวนอน (Horizontal) คือพาดผ่านเกี่ยวข้องกับทุกภาคเศรษฐกิจ ทุกธุรกิจอุตสาหกรรม ทุกคนทุกช่วงวัย ตลอดจนทุกสาขาอาชีพ ซึ่งแต่เดิมเรามักคุ้นกันในหมวดที่ว่าด้วยเรื่อง Soft Side อาทิ เทคโนโลยีการสื่อสาร เทคโนโลยีการจัดการ และหมวดที่ว่าด้วยเรื่อง Hard Side (or Technical Side) อาทิ เทคโนโลยีคอมพิวเตอร์ เทคโนโลยีสารสนเทศ ซึ่งในสองทศวรรษย้อนกลับไปมีการควบรวมกันเรียกว่า เทคโนโลยีสารสนเทศและการสื่อสาร (ICT) และมีการพัฒนาอย่างก้าวกระโดดอย่างที่สุดในช่วงทศวรรษที่ผ่านมากลายเป็นเทคโนโลยีดิจิทัล (Digital Technology)

เทคโนโลยีดิจิทัลได้เข้ามาปรับปรุง เปลี่ยนแปลง ยกกระตบจนถึงการทำลาย (Disrupt) รูปแบบ วิธีการโครงสร้างในหลากหลายธุรกิจ จนเด็กรุ่นใหม่ที่เกิดในช่วงทศวรรษที่ผ่านมา นี้ จะไม่เคยเห็น ไม่เคยสัมผัส หรือมีประสบการณ์การใช้งานสิ่งของเครื่องใช้บางอย่างที่สูญสลายหายไปแล้ว คำบางคำที่คุ้นหูกันก่อนหน้าพูดถึง อาทิ เทป ซีดี ดีวีดี กลายเป็นคำประหลาดที่คุ้นหูใหม่ไม่รู้จัก ด้วยพัฒนาการของเทคโนโลยีดิจิทัลที่อุบัติขึ้นอย่างรวดเร็ว จึงมีคำศัพท์ใหม่ๆ เกิดขึ้นมากมายตามเทคโนโลยีที่คิดค้นขึ้น ถ้านับดูเฉพาะที่ฝังตัวอยู่ในสมาร์ตโฟนเครื่องหนึ่งก็มีมากมายหลายอย่างที่เดียว จึงไม่แปลกที่สมาร์ตโฟนจะกลายเป็นอุปกรณ์หลักเสมือนกุญแจ (Key) ที่จะพาเราไขเข้าไปสู่สิ่งต่างๆ ในชีวิตประจำวันของเรา รวมถึงเงินตราที่เราใช้เพื่อทำธุรกรรมซื้อขายแลกเปลี่ยนสินค้าและบริการด้วย

โดยพื้นฐานแล้วมนุษย์เรามักจะทำนายหรือคาดการณ์อนาคตของเทคโนโลยีที่จะเกิดขึ้นได้ไม่ค่อยดี เรามักจะประเมินค่าความสามารถของมันสูงไปในระยะสั้น และให้ค่ามันสูงว่าจะทำอะไรให้เราได้มากมายในระยะยาว พัฒนาการของเทคโนโลยีนี้มีการนำเสนอและแสดงออกมาในรูปของเส้นโค้ง ที่มีแกนตั้งเป็นสิ่งที่เราจะเห็น (Visibility) หรือความคาดหวัง (Expectations) และแกนนอนเป็นช่วงเวลา (Time) โดยบริษัท Gartner ให้ชื่อว่า Hype Cycle ผ่านการตั้งสมมติฐานไว้ว่า เทคโนโลยีทุกชนิดจะมีวงจรของการเจริญเติบโตที่เหมือนกัน โดย Gartner แบ่งช่วงเวลาออกเป็น 5 ส่วน ดังรูปที่ 1 ประกอบด้วย

1. ช่วงกระตุ้นให้เกิดเทคโนโลยี (Technology Trigger) เมื่อมีปัญหาที่ไม่อาจแก้ไขด้วยเทคโนโลยีเดิม หรือความต้องการใหม่ที่เทคโนโลยีที่มีอยู่ในปัจจุบันไม่อาจตอบสนองได้ นักคิด นักประดิษฐ์ นักวิทยาศาสตร์ นักวิจัย ตลอดจนถึงนักลงทุนและผู้ประกอบการ จึงมักจะพยายามแสวงหาและทุ่มเทที่จะคิดค้นพัฒนาสิ่งใหม่ให้เกิดขึ้นเป็นครั้งแรก

2. ช่วงสู่ความคาดหวังสูงสุด (Peak of inflated expectations) เกิดขึ้นเมื่อสมมติฐานและความคาดหวังกลายเป็นเรื่องท้าทาย ภาพในอนาคตจะถูกปลุกเร้าให้แจ่มชัดมากขึ้น ไม่มีใครสนใจข้อเสียที่อาจมีบ้าง โฆษณาหรือข่าวลือจะค่อยๆ ก่อตัวขึ้นเพื่อสร้างความตื่นเต้นและความคาดหวังที่ดูเกินจริง การมองโลกในแง่ดีและจินตนาการของทุกคนแข่งหน้าความเป็นจริงไปเรื่อยๆ จนถึงจุดสูงสุด

3. ช่วงผ่านม่านหมอกและภาพลวงตา (Trough of disillusionment) เมื่อความคาดหวังที่สูงเกินจริงเหล่านี้เริ่มค่อยๆ คลี่คลาย มีความชัดเจนมากขึ้น ผู้ประกอบการ นักลงทุน สื่อสารมวลชน และตลาดการเงิน เริ่มสูญเสียความหวังไปบางส่วน เส้นโค้งของกราฟค่อยๆ ลดลง บางคนอาจเริ่มเพิกเฉย เลิกติดตามตามใจไป ไม่ใส่ใจเท่าที่ควร บางคนอาจหมดศรัทธาไปกับเทคโนโลยีนั้นๆ แม้ว่าความเป็นจริงเทคโนโลยีนั้นอาจจะยังคงพัฒนาอยู่

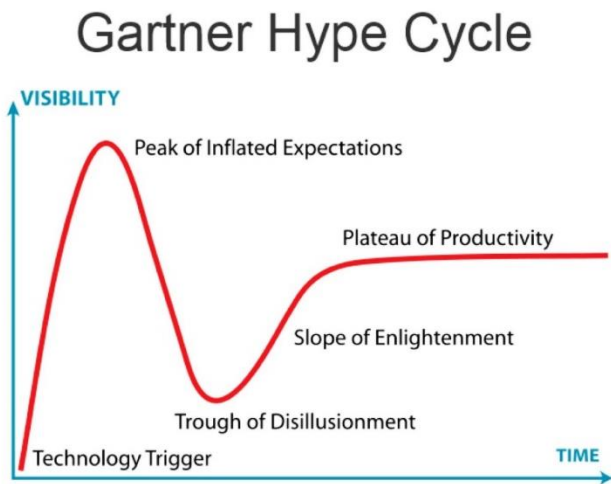


4. ช่วงแสงสว่างบังเกิดและค่อยๆ แจ่มชัด (Slope of Enlightenment) ในช่วงเวลานี้เทคโนโลยีบางอย่างที่เคยถูกพูดถึงเริ่มเปล่งแสงส่องประกายและเติบโตขึ้นแบบก้าวกระโดดอย่างเห็นได้ชัด ค่อยๆ เพิ่มขึ้นจนถึงจุดที่มีความหมายและสามารถคาดหวังกับเทคโนโลยีดังกล่าวได้จริง ตอนนี้แหละที่มันจะเริ่มถูกใช้ในการพัฒนาผลิตภัณฑ์ หรือนำมาประยุกต์ใช้ในการเพิ่มผลผลิตภาพของการทำงานต่างๆ ก่อให้เกิดความก้าวหน้าอย่างรวดเร็วที่ไม่เกินความคาดหมายของเราเท่าใดนัก

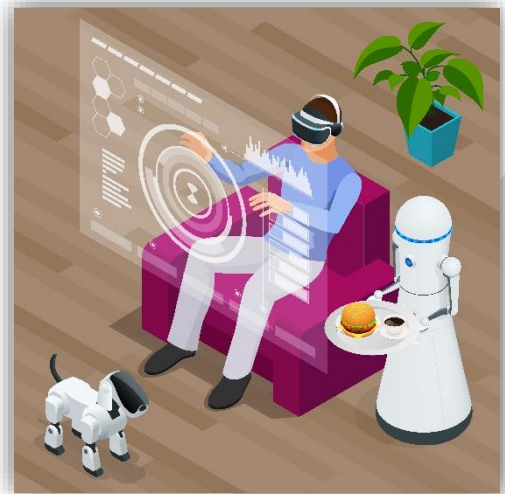
5. ช่วงที่ราบสูงแห่งผลผลิตภาพ (Plateau of Productivity) ในที่สุดก็มาถึงช่วงเวลาสุดท้าย ช่วงเวลาที่เทคโนโลยีทำให้เกิดการเจริญเติบโตสำหรับภาคส่วนที่นำไปใช้ ในทางธุรกิจก่อให้เกิดรายได้มากมาย ผลิตภัณฑ์ที่ใช้เทคโนโลยีดังกล่าวได้รับการยอมรับ และประสิทธิภาพในการทำงานเริ่มเห็นผลอย่างชัดเจน เทคโนโลยีดังกล่าวเริ่มแพร่หลายกระจายไปทั่ว และกลายเป็นเทคโนโลยีทั่วไปในที่สุด

ในปี 2014 Gartner Hype Cycle for Emerging Technologies ได้แสดงให้เห็นถึงเทคโนโลยีที่กำลังจะอุบัติขึ้นเปรียบเสมือนแผนที่นำทางสู่เส้นทางของการก่อกำเนิดธุรกิจดิจิทัล (Maps the Journey to Digital Business) เป็นการเปิดโลกสู่ยุคใหม่ นับตั้งแต่ยุคอนาล็อก (Analog) ยุคเว็บไซต์ (WWW) ยุคพาณิชย์อิเล็กทรอนิกส์ (E-Business) และยุคการตลาดดิจิทัล (Digital Marketing) ผ่านโครงข่ายอินเทอร์เน็ต เครื่องช่วยสื่อสารคอมพิวเตอร์ และการคลังไหลของข้อมูลมหาศาล เข้าสู่ยุคธุรกิจดิจิทัล (Digital Business) ยุคที่เชื่อมคนเชื่อมโลกให้สะดวกสบายและใกล้ชิดกันมากยิ่งขึ้น เทคโนโลยีอย่าง IoT (Internet of Things) VR (Virtual Reality) และ AR (Augmented Reality) ไม่ได้ใช้เฉพาะในงานด้านบันเทิง เกม กีฬา เท่านั้น หากแต่เริ่มเป็นที่เข้าใจและใช้กันมากขึ้นในหลากหลายวงการ เทคโนโลยีดิจิทัลได้กลายเป็นส่วนหนึ่งของการทำธุรกิจ จนถึงยุคระบบอัตโนมัติ (Autonomous) ที่หลายสิ่งหลายอย่างดำเนินการได้ด้วยตัวเอง โดยไม่จำเป็นต้องรอคำสั่งจากคนอีกต่อไป

**รูปที่ 1 Gartner Hype Cycle**



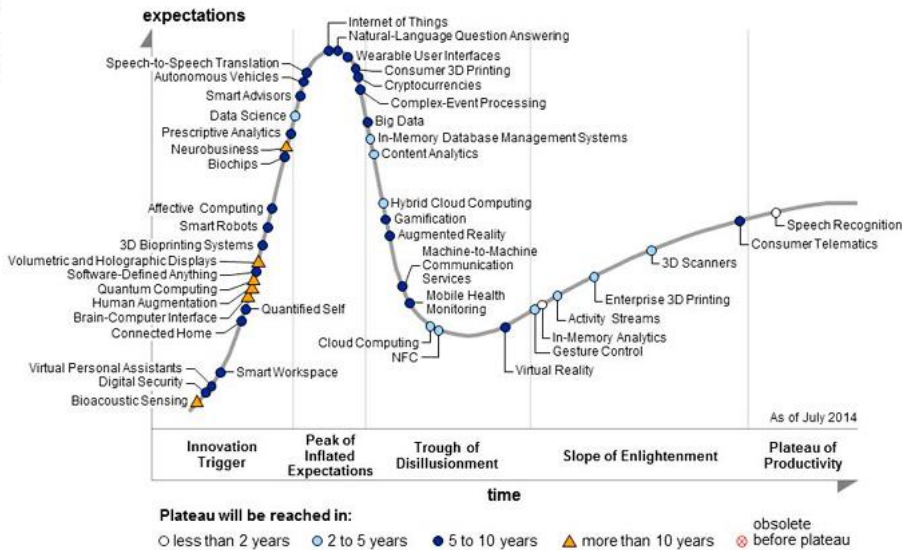
ในขณะที่พวกเรากำลังศึกษาอนาคตของเทคโนโลยีที่กำลังเติบโตแบบทวีคูณดังเส้นโค้งดังกล่าวอยู่นั้น สิ่งสำคัญสำหรับเราก็คือจะต้องตระหนักว่าเรากำลังอยู่ในจุดใดหรือช่วงเวลาใดในวงจรของกระแสความนิยมนี้ ความสามารถในการระบุจุดหรือช่วงเวลาในเส้นโค้งดังกล่าวจะช่วยให้เราได้รับประโยชน์จากการคาดการณ์การเปลี่ยนแปลงที่เกิดขึ้นในโลกเทคโนโลยีได้เป็นอย่างดี ทั้งนี้ยังมีการแยก Hype Cycle ออกไปในด้านต่างๆ เช่น Hype Cycle for Blockchain 2021 หรือ Hype Cycle for the Digital Workplace 2021 เป็นต้น



ถือว่าเป็นยุคที่เทคโนโลยีดิจิทัลแบ่งบาน และมีหลายสิ่งหลายอย่างถูกกล่าวถึงในช่วงเวลาต่างๆ ที่สำคัญเส้นโค้งดังกล่าวยังแสดงสัญลักษณ์การคาดการณ์ความเร็วช้าของเทคโนโลยีแต่ละตัวว่าจะไปถึงจุดที่ก่อให้เกิดประโยชน์และผลผลิตภาพในทางธุรกิจจริงในเวลาเท่าไร ดังรูปที่ 2 เทคโนโลยีที่เป็นวงกลมสีฟ้า จะมีระยะเวลาไม่เกิน 2 ปีที่จะมีการใช้จริง วงกลมสีฟ้า จะมีระยะเวลา 2-5 ปีที่จะมีการใช้ประโยชน์จริง วงกลมสีน้ำเงิน จะมีระยะเวลา 5-10 ปีที่จะเริ่มเห็นมีการนำมาใช้จริง และสัญลักษณ์สามเหลี่ยมสีส้ม จะมีระยะเวลามากกว่า 10 ปีที่จะมีการใช้จริง ทั้งนี้ยังมีสัญลักษณ์วงกลมสีแดงและมีเส้นกากบาทภายใน หมายถึง เทคโนโลยีที่อาจจะสูญสลายหายไปก่อนที่จะเข้าสู่การใช้ประโยชน์อย่างแพร่หลาย หรือเรียกว่าเสื่อมความนิยมไปก่อน



## รูปที่ 2 Hype Cycle for Emerging Technologies, 2014

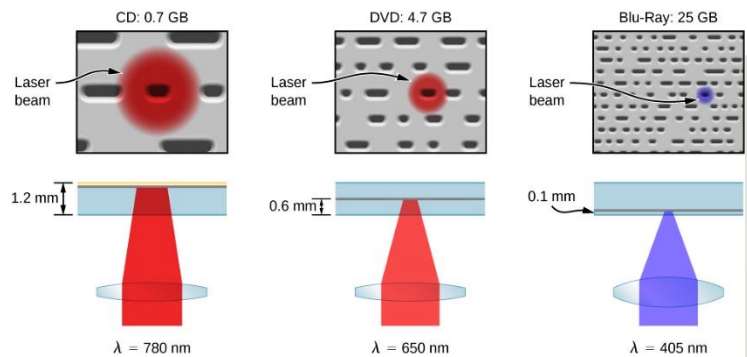


ตัวอย่างของเทคโนโลยีด้านภาพและเสียงที่มีความพยายามในการจะพัฒนามาแทนที่ CD และ DVD ที่ยังมีข้อจำกัดในการใช้งานและความละเอียดในการเก็บข้อมูล จึงมีการคิดค้นและเผยแพร่เทคโนโลยี MD หรือ Mini Disc (รูปที่ 3) โดยบริษัท Sony ในปี 1992 เพื่อมาแทนที่ CD ที่ใช้ฟังเพลง โดยเนื้อแผ่นดิสก์มีขนาดที่เล็กกว่าฝ่ามือแต่มีการบีบอัดข้อมูลให้มีความจุสูงมากขึ้น อีกทั้งยังบรรจุไว้ในกรอบพลาสติกป้องกันรอยขีดข่วน ในขณะที่แผ่นบันทึกภาพ Blu-Ray Disc ก็มีการนำเสนอสู่ตลาดแม้จะมีขนาดไม่ต่างจาก DVD แต่เล่นภาพด้วยความละเอียดที่สูงขึ้น เสียงดีขึ้น (รูปที่ 4) แต่ทั้ง MD และ Blu-Ray ยังไม่สามารถไปถึงช่วงเวลา Plateau of Productivity ได้ เมื่อโลกเข้าสู่ยุคเทคโนโลยีสื่อสารไร้สาย 4G หลังปี 2010 ยุคที่ทุกคนสามารถสตรีมภาพและเสียงได้อย่างไหลลื่นไม่มีสะดุด ความจำเป็นต้องใช้วัสดุบันทึกภาพและเสียงหมดไป ธุรกิจเพลงและภาพยนตร์ในรูปแบบเดิมสูญสลายและเข้าสู่ยุคออนไลน์ที่สามารถซื้อขายหรือเลือกดูหนังฟังเพลงได้ทันทีแบบเรียลไทม์

### รูปที่ 3 Mini Disc



### รูปที่ 4 เปรียบเทียบความละเอียดของเลเซอร์ในการอ่านแผ่น CD DVD และ Blu-Ray



ความคิดสร้างสรรค์ (Creativity) จะไม่สามารถกลายเป็นนวัตกรรม (Innovation) ที่ก่อให้เกิดประโยชน์ในวงกว้างได้เลยถ้าขาดซึ่งเทคโนโลยี เพราะเทคโนโลยีทำให้ความคิดกลายเป็นความจริง ตัวอย่างเช่น IoT VR และ AR ที่ในอดีตจะมีการประยุกต์ใช้ในวงจำกัด อาทิ เกมคอมพิวเตอร์ และงานด้านบันเทิง แต่ด้วยต้นทุนที่ถูกลงและการประยุกต์ใช้ที่ง่ายขึ้น ทำให้หลากหลายธุรกิจเริ่มนำมาใช้กันมากขึ้น

เทคโนโลยีเสมือนจริง (Virtual Reality - VR) คือเทคโนโลยีที่จำลองภาพเหตุการณ์ทั้งที่เป็นภาพคอมพิวเตอร์กราฟิกในจินตนาการ และการจำลองภาพกราฟิกเสมือนจริง เพื่อให้ผู้ใช้สามารถรู้สึกมีส่วนร่วมหรือประสบการณ์หนึ่งเข้าไปอยู่ร่วมในเหตุการณ์ดังกล่าวจริง ทั้งนี้ผู้ใช้จะต้องสวมแว่น VR Glass หรือ VR Box เพื่อครอบตาให้สวิตช์มองไม่เห็นสภาพแวดล้อมจริง ดังนั้นสายตาของผู้ใช้จึงมองเห็นแต่ภาพที่จำลองขึ้นและแสดงผ่านเลนส์ VR ดังรูปที่ 5

## รูปที่ 5 VR Headset



ตัวอย่างการประยุกต์ใช้งานธุรกิจพัฒนาอสังหาริมทรัพย์ ไม่ว่าจะเป็นบ้านเดี่ยว ทาวน์เฮาส์ หรือ คอนโดมิเนียม เมื่อเปิดจองมักจะต้องสร้างบ้านหรือห้องตัวอย่างเพื่อให้ลูกค้าได้สัมผัส ให้มีขนาดเหมือนจริง อย่างไรก็ตามก็ยังมีข้อจำกัดที่สิ้นเปลืองวัสดุ ต้นทุนสูง ใช้เวลาก่อสร้าง อีกทั้งยังไม่สามารถตกแต่งได้หลากหลาย แต่เมื่อนำเทคโนโลยี VR เข้ามาทดแทนเพียงแค่ห้องตัวอย่างห้องเดียวโล่งๆ ที่มีมิติและพื้นที่ใกล้เคียงจริง ลูกค้าสามารถสวมแว่น VR ภาพที่เห็นจะจำลองห้องในคอนโด สามารถเลือกได้ว่าจะกระโดดไปห้องชั้นใด วิวที่มองออกมาหน้าต่างห้องก็จะเห็นมุมเดียวกับห้องที่จะสร้างเสร็จจริง อีกทั้งยังสามารถเลือกได้ว่าจะเนรมิตให้ห้องโล่งๆ ตกแต่งออกมาในสไตล์ไหน เฟอร์นิเจอร์และของตกแต่งจะจำลองภาพให้เห็นตามที่เลือก ทั้งนี้ยังสามารถก้าวเดิน สัมผัส และมองแบบรอบทิศ 360 องศา ได้เสมือนเข้าไปอยู่ในห้องที่สร้างเสร็จและตกแต่งเรียบร้อยแล้วจริงๆ

เทคโนโลยีจริงเสริม (Augmented Reality - AR) คือเทคโนโลยีที่จะนำภาพกราฟิกจำลองสิ่งต่างๆ เข้ามาซ้อนทับกับโลกกายภาพจริงๆ ที่มนุษย์อยู่ โดยภาพดังกล่าวจะซ้อนทับกับภาพที่อยู่ในเลนส์กล้อง ดังนั้นผู้ชมจะต้องมองผ่านหน้าจอไม่ว่าจะเป็นของกล้องดิจิทัล หรือหน้าจอสมาร์ทโฟน ทำให้เราสามารถนำสิ่งที่ไม่มีอยู่จริง ณ สถานที่นั้น เข้ามาเสริมมาเติมอยู่ในสภาพแวดล้อมจริงได้ ดังกรณีของเกมสมาร์ทโฟนสุดฮิตไปเกมอนเมื่อหลายปีก่อน ที่แทบจะทุกคนที่มีสมาร์ทโฟนและลงแอปเกม Pokémon GO ที่พัฒนาโดยบริษัท Niantic จะสนุกสนานเพลิดเพลินกับการไล่จับตัวไปเกมอนในร่างต่างๆ มากมาย และการต่อสู้เพื่อเพิ่มคะแนนและเลเวล ดังรูปที่ 6

## รูปที่ 6 Pokémon GO



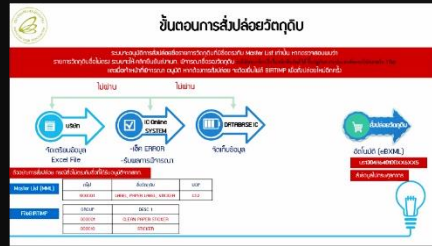
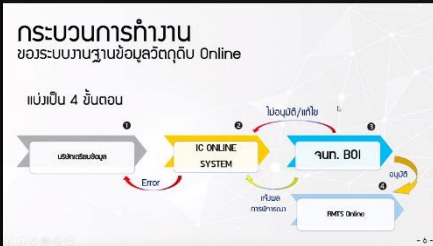
ตัวอย่างการประยุกต์ใช้งานธุรกิจค้าปลีกเฟอร์นิเจอร์และของตกแต่งบ้าน ที่ลูกค้าสามารถจะเลือกเฟอร์นิเจอร์สำหรับห้องต่างๆ ในบ้านได้จากแค็ตตาล็อกออนไลน์ภายในแอปพลิเคชันของเจ้าของร้านค้า และคลิกลากวางซ้อนทับกับภาพในกล้องสมาร์ทโฟนที่เปิดอยู่ เพื่อดูลองวางเฟอร์นิเจอร์ที่สนใจทับพื้นที่บ้านในมุมต่างๆ ว่ามีสไตล์สีสันทันกับสภาพแวดล้อมของบ้านที่อยู่จริงหรือไม่ ทำให้การตัดสินใจง่ายขึ้น อีกทั้งไม่จำเป็นต้องเดินทางมาดูสินค้าที่ Shop ก็ได้ แต่เมื่อตัดสินใจได้แล้ว อยากรจะมาลูบคลำจับต้องสินค้าจริงก็เดินทางมาซื้อได้ แต่ถ้าคิดว่าไม่จำเป็นก็สามารถสั่งออนไลน์ผ่านแอปได้ในทันที

นี่เป็นเพียงบางส่วนของเทคโนโลยีที่เกิดขึ้นแล้ว แต่กำลังจะพัฒนาให้กลายเป็นส่วนหนึ่งของการใช้ชีวิตในทุกๆ มุมของทุกคน แม้ว่าปัจจุบันหลายคนจะใช้ชีวิตอยู่ในสื่อสังคมออนไลน์ หรือพักผ่อนผ่านเกม VR และ AR ซึ่งยังเป็นโลกเสมือนจริงที่คู่ขนานกับโลกจริงทางกายภาพ แต่ในอนาคตโลกทั้งสองจะผสมผสานกัน เราสามารถจะทำกิจกรรมหลายอย่างพร้อมกันสองโลกในเวลาเดียวกันได้ ซึ่งผมขอเรียกว่า โลกผสมผสานสมจริง หรือ Metaverse คำที่กำลังเป็นที่สนใจกันในทุกวันนี้ จะมานำเสนอในรายละเอียดพร้อมตัวอย่างในครั้งถัดไป



ที่มารูปภาพ: [www.gartner.com](https://www.gartner.com)  
<https://cnx.org/contents/pZH6GMP0@1.88:VNLmbR6@2/Lasers>  
Pinterest  
<https://www.doctissimo.fr/psychologie/developpement-personnel/techno-addict/pokemon-go>

One On One  
Training



### โครงสร้างการคีย์ข้อมูล

ชื่อในระบบเดิม	ระบบ Online	ความหมาย
BIRTM M L	ไม่มีชุดอ้างอิง	ไฟล์ชุดรายชื่อ รหัส ใช้ ทำรายการผลิต การขาย ผลิต และ ส่งขายตามวันหรือตามคู่คู่ โดยไม่ต้องกรอกชื่อ และชุดอ้างอิง (สถานะ)
BIRTDISC	ไฟล์ชื่อวัตถุดิบ	ไฟล์ชื่อรายการสินค้าหรือวัตถุดิบ การแก้ไขชื่อหรือรุ่น และ การออกคำสั่งหรือวัตถุดิบ
BIRTFRM	ไฟล์ชุดรหัสพิมพ์	ไฟล์ชื่อรายการข้อมูลรหัสพิมพ์และรหัสวัตถุดิบหรือรหัสพิมพ์แต่ละชนิด ชุดรหัสพิมพ์ (รหัส) และชุดรหัสพิมพ์ (สถานะ)
	ไม่มีชุดรหัสไม่ซ้ำกัน (Group Maximport)	ไฟล์ชื่อรายการข้อมูลรหัสพิมพ์หรือรหัสวัตถุดิบ Group Maximport



# สมาคมสโมสรนักลงทุนให้บริการให้คำปรึกษา Join on

## แบบ One On One Training

<<สมาคมสโมสรนักลงทุนจัดกิจกรรมบริการให้คำปรึกษาแบบ One on One Training บริการใหม่สำหรับ บริษัทผู้ใช้บริการที่ต้องการคำปรึกษารายบริษัทเกี่ยวกับวิธีการใช้สิทธิประโยชน์การส่งเสริมการลงทุน การคีย์ข้อมูล ในระบบงานต่างๆ เป็นการสอนแบบกลุ่มที่เข้าถึงและสร้างความเข้าใจได้ง่าย ภายใต้การจัดกิจกรรมวิถีปกติใหม่ ตรวจวัดไข้ ใส่หน้ากาก เว้นระยะห่าง ตามมาตรการป้องกันโควิด-19

กิจกรรมครั้งนี้จัดขึ้นเมื่อวันที่ 2 พฤศจิกายน 2564 ให้กับ บริษัท มินท์ ออโตโมบิล พาร์ท (ประเทศไทย) จำกัด ออนไลน์ผ่านโปรแกรม Zoom ในหัวข้อ “วิธีการขออนุมัติบัญชีรายการวัตถุดิบ การส่งปล่อยและตัดบัญชี วัตถุดิบผ่านระบบ IC Online” โดยได้รับเกียรติจาก **คุณอภิชาติ คำเกลี้ยง คุณนันทพงศ์ รุ่งเรือง และ คุณสุกัญญา หรั่งทอง** วิทยากรจากสมาคมสโมสรนักลงทุน เป็นวิทยากรบรรยาย โดยมีหัวข้อสำคัญ อาทิ การจัดทำบัญชีรายการวัตถุดิบและสูตรการผลิต ผ่านระบบ IC Online การขออนุมัติส่งปล่อยวัตถุดิบ ผ่านระบบ IC Online การขยายระยะเวลานำเข้าวัตถุดิบ และการขออนุมัติตัดบัญชีวัตถุดิบ ผ่านระบบ IC Online รวมถึงการอบรมเชิงปฏิบัติการ (Workshop) การใช้งานระบบ IC Online ตลอดจนผู้เข้าร่วมกิจกรรมได้สามารถซักถามประเด็นปัญหาที่เป็นข้อสงสัยอย่างใกล้ชิด เพื่อนำข้อมูลที่ได้รับไปใช้ในการดำเนินงานได้อย่างมีประสิทธิภาพยิ่งขึ้น



ไม่พลาด !! ทุกข่าวสารสำคัญ  
ส่งตรงถึงปลายนิ้วคุณ



Add friends

@investorclub

พิมพ์ @ หน้าชื่อ ID ด้วยนะค่ะ

ที่สำคัญ...ตอบทุกข้อสงสัยของคุณ

ในทุกงานบริการของสมาคม ด้วย **LINE CHAT**

IC จะส่งข่าวสารอัปเดต

ไปถึงคุณอีกมากมาย

ติดตามกันต่อไปนะค่ะ



อย่าลืม...บอกต่อ

และแนะนำเพื่อนเข้ามาด้วยกันนะ!!



สมาคมสโมสรนักลงทุน  
Investor Club Association

# สร้างภูมิเตรียมพร้อม รับรูปแบบการทำงาน ในอนาคต

มยุรีย์ งามวณษ์  
mayureen@ic.or.th



ทุกวันนี้รูปแบบการใช้ชีวิตและการทำงานของผู้คนทั่วโลกถูกเปลี่ยนแปลงด้วยกลไกทางธรรมชาติที่สำคัญ ซึ่งเรารู้จักกันดีในชื่อ “โควิด-19” ที่แพร่ระบาดอย่างรวดเร็วและรุนแรงไปทั่วโลก สร้างความเสียหายทั้งชีวิตและไลฟ์สไตล์การดำเนินชีวิตที่ปรับเปลี่ยนเพื่อการอยู่รอด เป็นการปรับตัวให้สามารถอยู่ร่วมกับภาวะแปลกปลอมนี้ได้อย่างปลอดภัย

แน่นอนว่าหลังโควิด-19 เราจะเข้าสู่สังคม New Normal อย่างเต็มรูปแบบ ในด้านการทำงานก็หนีไม่พ้นการปรับเปลี่ยนพฤติกรรมและวงโคจรในการทำงานเช่นกัน เพราะนอกจากโควิด-19 ที่เป็นสาเหตุของการเปลี่ยนแปลงแล้ว ยังมีเรื่องของเทคโนโลยีสมัยใหม่ที่สอดคล้องกับโลกยุคดิจิทัล ซึ่งทำให้เทคโนโลยีเข้ามามีบทบาทและเป็นส่วนสำคัญในการทำงานตั้งแต่ต้นน้ำจนถึงปลายน้ำ ที่ปัจจุบันถูกสอดแทรกในหลายอุตสาหกรรม หลากอาชีพ หรือที่เรียกว่า กำลังถูก “ดิจิทัล ดิสรัปชั่น”

หลายองค์กรมีการปรับรูปแบบการทำงานใหม่ เพื่อให้กระบวนการทำงานดำเนินต่อไปได้อย่างราบรื่นและได้รับผลกระทบน้อยที่สุด ซึ่งอนาคตสถานที่ทำงานจะถูกปรับเปลี่ยน ย้ายไปสู่รูปแบบดิจิทัลมากขึ้นจากสภาวะที่บีบบังคับเช่นนี้



ดังนั้น การสร้าง New Normal ให้พนักงานทุกคนเข้าใจร่วมกัน ในการปรับตัวพร้อมรับการเปลี่ยนแปลงที่เกิดขึ้น หรือจะเป็น Next Normal หลังโควิด-19 ก็ตาม จึงเป็นเรื่องสำคัญอย่างมาก และไม่ว่าจะออกมาในรูปแบบไหนนั้นขึ้นอยู่กับเทคโนโลยีที่นำมาใช้ เพราะเป็นตัวกำหนดแนวทางการทำงานที่จะเกิดขึ้น ซึ่งย่อมส่งผลให้ความสัมพันธ์ระหว่างพนักงานกับที่ทำงานและบริษัทเปลี่ยนไป การสร้างภูมิเสริมความเข้มแข็งเพื่อการทำงานในอนาคต โดยปรับดัดแปลงมาจากการทำงานแบบเดิม ที่จะทำให้เราสามารถทำงานได้ในทุกสภาวะและทุกองค์ประกอบด้วย

## 1. ทำงานได้จากทุกที่ (Work from anywhere)

ผลจากโควิด-19 ทำให้หลายบริษัทต้องเปลี่ยนมาให้พนักงานทำงานอยู่ที่บ้านแทนการเข้าออฟฟิศ เพื่อป้องกันความเสี่ยงที่อาจเกิดขึ้น แต่เมื่อสถานการณ์เริ่มคลี่คลายลงพบว่า ประสิทธิภาพการทำงานไม่ได้ด้อยกว่าการทำงานที่ออฟฟิศ หลายองค์กรจึงให้ทำงานจากที่บ้านต่อไปในขณะที่ได้พิจารณาถึงความเป็นไปได้ของการปรับรูปแบบการทำงาน ให้สามารถทำจากที่บ้านหรือจากที่ไหนก็ได้ในระยะยาว โดยอาศัยเครื่องมือดิจิทัลมาลดข้อจำกัดทางกายภาพที่เกิดขึ้น เช่น ใช้ซอฟต์แวร์ Zoom, Miro แพลตฟอร์มสำหรับประชุมงานออนไลน์ เป็นต้น ทำให้แนวโน้มของการทำงานที่จะเกิดขึ้นหลังจากโควิด-19 นายจ้างอาจให้ความสำคัญกับสถานที่ทำงานน้อยลง แต่ไปเน้นผลลัพธ์ของงานแทน ซึ่งเป็นสิ่งที่พนักงานปรารถนา เพราะไม่ต้องรีบตื่นเพื่อฝ่าการจราจรที่พลุกพล่านมายังออฟฟิศ และยังสามารถนำเวลาที่ต้องเสียไปจากการเดินทางในแต่ละวัน ไปใช้พัฒนาทักษะต่างๆ ในการทำงาน หรือใช้ในชีวิตส่วนตัวได้มากขึ้น


**2. ทำงานเท่าที่ต้องการ (Work at will)** เมื่อสถานการณ์เปลี่ยนไป อาชีพใหม่ๆ เกิดขึ้นจากการเข้ามาแทนที่ของเทคโนโลยีดิจิทัลมากขึ้น ทำให้อาชีพอย่างฟรีแลนซ์ และอาชีพสัญญาจ้างระยะสั้นมีเพิ่มขึ้น แตกต่างจากกลุ่มมิลเลนเนียล (Millennial) หรือกลุ่มเจเนอเรชันวาย (Generation Y) ที่มีมุมมองการใช้ชีวิตแบบอิสระและ Work-Life Balance ต้องการงานที่ยืดหยุ่นตอบโต้กับการใช้ชีวิต จึงค่อนข้างชื่นชอบงานที่กำหนดตารางเวลาได้ชัดเจน ซึ่งก็ Win-Win ทั้ง 2 ฝ่าย เพราะทางบริษัทเองก็ต้องการผลกำไร เพราะช่วงที่สถานการณ์โรคระบาดยังไม่หมดไปรายได้ของกิจการสูญเสียไปเยอะ ดังนั้น การลดต้นทุนจึงเป็นทางออกที่ดี ด้วยการจ้างพนักงานสัญญาจ้างหรือฟรีแลนซ์แทน ถึงแม้อัตราค่าจ้างจะสูงกว่า แต่ในระยะยาวย่อมประหยัดต้นทุนทรัพยากรมนุษย์ของบริษัทมากกว่า

**3. ทำงานได้หลายๆ อย่าง (Work for all)** ปัจจุบันการแข่งขันทางเศรษฐกิจดุเดือดเลือดพล่าน หลายองค์กรหันมาเน้นการลงทุนแบบคุ้มค่าเพื่อประหยัดต้นทุนให้มากที่สุด อย่างเช่นการจ้างพนักงานแต่ก่อนอาจจะเลือกพิจารณาจากความเชี่ยวชาญในตำแหน่งงานนั้นๆ เป็นหลักเพียงอย่างเดียว ในปัจจุบันองค์กรต้องการพนักงานที่มีทักษะทำงานได้กว้างขวางและเป็นหลายอย่าง โดยรู้เนื้องานในส่วนงานอื่นในระดับพื้นฐานด้วย แต่ไม่ได้เชี่ยวชาญด้านใดด้านหนึ่งเป็นพิเศษแบบ “มนุษย์เป็ด” จะเป็นที่ต้องการของบริษัทเพิ่มขึ้น เพราะความต้องการบุคลากรที่สามารถทำงานได้หมดภายในตำแหน่งเดียวย่อมประหยัดค่าจ้างกว่าการจ้างพนักงานอีก 2 - 3 ตำแหน่งมาทำงานในส่วนที่ไม่ต้องใช้ทักษะความรู้ในเชิงลึก ด้วยองค์กรมองว่าทักษะในงานสามารถเสริมสร้างทีหลังได้ หรือจะเป็นการดีขึ้นไปอีกหากมีพนักงานที่มีทักษะความรู้ในเชิงลึกด้วย และรู้จักกว้างด้วย ก็ยังเป็นที่ต้องการของตลาดแรงงานมากขึ้น

**4. ทำงานอย่างฉลาด (Work Smart)** การนำเทคโนโลยีประเภท AI กับหุ่นยนต์มาใช้ในธุรกิจหรือการบริการ เพื่ออำนวยความสะดวกและเพิ่มประสิทธิภาพการทำงานแทนแรงงานคนนั้นเริ่มได้รับความนิยมมากขึ้น พนักงานบริษัทหรือเจ้าของกิจการจึงไม่ควรละเลยแต่ต้องปรับตัวพร้อมรับการเปลี่ยนแปลงที่อาจเกิดขึ้นจากการถูกแทรกแซงงานบางประเภทจากเทคโนโลยี

รวมทั้งเรียนรู้การใช้งานอุปกรณ์หรือเครื่องมือทางดิจิทัลต่างๆ ให้คล่องแคล่วพร้อมใช้งาน ถือเป็นแนวทางการ Work Smart ที่ดี เพราะมองเห็นกระบวนการและผลลัพธ์ของงานเป็นหลัก มากกว่าการทุ่มเทแรงงานหรือใช้เวลามากเกินไปโดยที่ได้ประสิทธิผลเท่าเดิม ซึ่งบางองค์กรก็ยังยืดหยุ่นเรื่องเวลาเข้างานว่าจะเข้าเวลาไหนก็ได้ขอแค่งานต้องเสร็จไม่มีปัญหา ดังนั้น การทำงานในอนาคตคงไม่มีวิธีการอย่างใดอย่างหนึ่งดีที่สุดเหมือนแต่ก่อน หากต้องปรับเปลี่ยนได้ตามความเหมาะสมและการเปลี่ยนแปลงของเทคโนโลยี

**5. ทำงานอย่างรักษ์โลก (Work for Planet)** คนวัยทำงานสมัยใหม่ให้ความสำคัญต่อสิ่งแวดล้อมรอบตัวที่พวกเขาอาศัยอยู่ เพราะส่งผลกระทบต่อการใช้ชีวิตทางชีวภาพและกายภาพโดยตรง ดังนั้นพวกเขาต้องการทำงานกับธุรกิจหรือองค์กรที่ให้ความสำคัญกับการรักษาสิ่งแวดล้อมและมองเห็นสังคมส่วนรวม นอกเหนือไปจากผลกำไร นโยบายขององค์กรต้องแสดงออกมาเป็นรูปธรรมได้ โดยบริษัทชั้นนำต่างตระหนักถึงเรื่องนี้ ซึ่งมีการนำแนวทาง Sustainable Workplace มาใช้ นั่นคือการเปลี่ยนสถานที่ทำงานให้เป็นมิตรกับสิ่งแวดล้อมและโลกอย่างยั่งยืน ไม่ว่าจะเป็นออฟฟิศที่ออกแบบให้ประหยัดพลังงานการใช้ไฟฟ้าโดยหันมาใช้แสงจากธรรมชาติ ช่วย หรือการติดตั้งโซลาร์เซลล์เพื่อเปลี่ยนพลังงานแสงมาเป็นพลังงานไฟฟ้าและความร้อน การมีพื้นที่ปลูกต้นไม้ในอาคารเพื่อเพิ่มความชุ่มชื้น ลดการใช้เครื่องปรับอากาศ เป็นต้น เพราะเมื่อให้คุณค่ากับการดูแลรักษาโลกแล้ว ผลที่ได้กลับมาก็คือสภาพแวดล้อมที่ดีต่อการดำรงชีวิตอย่างมีคุณภาพของทุกคนต่อไป

จะเห็นได้ว่า แนวทางการทำงานในอนาคตเหล่านี้ ทำให้เห็นมาตรฐานและค่านิยมต่อการทำงานเห็นถึงมุมมองด้านอื่นนอกเหนือจากตัวเงินของมนุษย์เงินเดือน ในขณะที่ทางผู้ประกอบการก็ต้องเข้าใจมุมมองความคิดของคนทำงานแต่ละช่วงวัย เพื่อจะได้หาวิธีปรับการทำงานขององค์กรให้สอดคล้องกับความต้องการของพนักงาน ซึ่งนับเป็นการหาจุดตรงกลางระหว่างกัน เพื่อเอื้อประโยชน์ของทั้ง 2 ฝ่ายได้อย่างลงตัว และสร้างความรุ่งเรืองอย่างยั่งยืนให้กับองค์กร 



# ก้าวผ่านไป ชีวิตมีแต่บวก+ (สำเร็จ) เสมอ



🕒 เล่าสั้น



“ลองดูสักตั้ง ฉันเอาอยู่”  
“เรื่องนี้แค่นี้หวออยู่แล้ว ไม่มีล้มเลิกแน่นอน”  
“สู้ไม่ถอย เพราะฉันทำได้อยู่แล้ว”  
“ฉันพร้อมเสมอ ไม่ว่าจะเกิดอะไรขึ้น”

อยากให้ชีวิตตนเองเป็นเช่นไร ให้ออกไปพบกับตนเอง เช่นนั้น.... จากงานวิจัยของ University of Michigan กล่าวไว้ว่าการพูดคุยกับตัวเองจะช่วยให้เรารู้สึกดีกับตัวเองมากขึ้น และทำให้มีความมั่นใจในการจะผ่านความท้าทายที่ยากลำบาก

แม้แต่การปลูกต้นไม้ อยากให้ผลผลิตดี ให้เปิดเพลงให้ฟังแล้วพืชผลจะเจริญเติบโตดี ซึ่งนักวิทยาศาสตร์ชาวเกาหลีใต้ ได้ทำการศึกษาแล้วพบว่า ยีนส์บางชนิดในต้นข้าวตอบสนองต่อคลื่นความถี่ของเสียง การสั่นสะเทือนของคลื่นเสียงหรือความถี่ของคลื่นเสียงที่ 125 Hz และ 215 Hz ส่งผลโดยตรงต่อการเจริญเติบโตของพืช ในขณะที่เดียวกันบางช่วงความถี่ของคลื่นเสียงก็มีผลทำให้ยีนส์นั้นเฉื่อยชาด้วยเช่นกัน

แล้ว...ผู้ที่สามารถผ่านอุปสรรคในแต่ละปีที่ผ่านมาในชีวิตได้ จนประสบความสำเร็จ ก็ต้องพูดแบบนี้หรือ?

กว่า 90% ของคนที่ประสบความสำเร็จนั้น ส่วนใหญ่ต้องพัฒนาคุณลักษณะด้านบวกของตนเองเสมอ และคำพูดส่วนใหญ่ที่อยู่ในความคิดของคนเหล่านี้ ไม่มีคำว่า “เป็นไปไม่ได้” “พอแค่นี้” แต่จะมีแต่คำว่า “ทำได้” และลงมือทำ



## Well-being Therapy แม้เวลาผ่านไปแต่ใจ (พลังบวก) ไม่เปลี่ยนแปลง

หลายท่านคงเคยชมโฆษณาของน้องธันย์ ณัชชาธิ์ เป็นเอกชนะศักดิ์ สาวน้อยคิดบวก แห่รถไฟฟ้าสิงคโปร์ ที่เคยเป็นข่าวดังตั้งแต่ปี 2554 ผ่านมา 10 ปี จากเด็กวัย 14 ปี แต่ด้วยหัวใจที่แข็งแกร่ง ไม่ยอมแพ้ กลายเป็นนักพูดสร้างแรงบันดาลใจให้กับใครหลายๆ คน ด้วยแฮชแท็ก #ยิ้มสู้

จากกรณีน้องธันย์สะท้อนให้เห็นว่า ความคิดส่งผลต่ออารมณ์ และอารมณ์ส่งผลถึงการกระทำ ไม่ใช่การคิดบวกเพียงอย่างเดียว แต่ยังแฝงไปด้วยพลังที่ทำให้ทุกคนเห็นว่า ร่างกายไม่ใช่ขีดจำกัดของความสำเร็จ ซึ่งต้องมี “การสร้างสุขภาวะทางจิต หรือ Well-being Therapy” เพื่อพัฒนาคุณลักษณะด้านบวกของคุณ 6 ด้าน ได้แก่

1. การเป็นนายเหนือสภาพแวดล้อมรอบตัว ด้วยการเลือกสภาพการณ์ที่เหมาะสมต่อความต้องการ และคุณค่าที่ตนเองยึดถือ อย่างกระตือรือร้น โดยไม่ยอมจำนนต่อโชคชะตา
2. การมุ่งพัฒนาตนเองอย่างต่อเนื่อง ด้วยการเปิดใจกว้างรับประสบการณ์ใหม่ๆ รวมทั้งมีการปรับปรุงและพัฒนาตนเองเพื่อให้มีชีวิตที่ดีขึ้นตลอดเวลา
3. การใช้ชีวิตอย่างมีเป้าหมายและมีความมุ่งมั่นที่ชัดเจน ด้วยการรับรู้ถึงพลังชีวิตหรือเสียงเรียกร้องจากภายใน ที่บอกให้ทำสิ่งที่เราับรู้ว่ามีเป้าหมายและคุณค่าต่อชีวิต
4. การมีอิสระที่จะเลือกทำสิ่งต่างๆ ด้วยพิจารณาใคร่ครวญด้วยเหตุและผล โดยยังคงรักษาความสมดุลทั้งจากภายในตนและคนรอบข้าง

5. การมีทักษะเชิงบวกต่อตนเอง ด้วยการยอมรับทั้งด้านบวกและด้านลบของตนเอง มีความรู้สึกทางบวกกับช่วงชีวิตของตนเองที่ผ่านมา

6. การมีความสัมพันธ์แบบผูกพันใกล้ชิดกับคนรอบข้าง มีความไวใจ สามารถเปิดใจรับคนอื่น และให้ความรัก ความเมตตาต่อผู้อื่นได้

โดยโครงการบริการปรึกษาเชิงจิตวิทยาออนไลน์ รศ.ดร.อรัญญา ตัญคำภีร์ คณะจิตวิทยา จุฬาลงกรณ์มหาวิทยาลัย ได้มีการทดสอบประสิทธิภาพของแนวทางการส่งเสริมสุขภาวะ 6 ด้าน ดังกล่าวในผู้ที่ไร้ความสุขแบบเรื้อรังและมีภาวะวิตกกังวล หรือซึมเศร้า ผลการศึกษาพบว่า วิธีการนี้เป็นวิธีการที่เพิ่มความสุขและลดการกลับเป็นซ้ำของภาวะวิตกกังวลหรือซึมเศร้าได้ดีในระยะเวลา 2 ถึง 6 ปี ของการติดตามผล




ดังนั้น การเสริมสุขภาวะทางจิตให้เข้มแข็ง การพูดกับตนเองทางบวกอย่างสม่ำเสมอ และเปลี่ยนจาก...

“ฉันไม่สามารถทำได้แน่ๆ” เป็น “ฉันจะลองลงมือทำ”

“ฉันควร...” เป็น “ฉันเลือกที่จะ...”

“ฉันต้อง...” เป็น “ฉันอยากจะทำ...”

ขอให้เราเชื่อมั่นและก้าวผ่านข้ามปีด้วยพลังใจที่พร้อมลุย แล้วทุกปีก็จะเป็นวันของเรา... สวัสดีปีใหม่ 

Chula  
Chulalongkorn University

บริการปรึกษา  
เชิงจิตวิทยาแบบออนไลน์  
สำหรับผู้ป่วยที่ได้รับผลกระทบทางจิตใจจากสถานการณ์ Covid-19

Chula Communication Center (CCC) Chulalongkorn University

ภาพจาก: <https://www.chula.ac.th/news/49145/>

# สมัคร หลักสูตรฝึกอบรม ผ่านระบบ **ออนไลน์**

เพียงคลิก [http:// icis.ic.or.th](http://icis.ic.or.th)

- ✓ หลักสูตรบีไอไอ
- ✓ หลักสูตรการใช้จาบบระบบ IC
- ✓ หลักสูตรด้านศุลกาการ
- ✓ หลักสูตรการบริหารจัดการ



สอบถามรายละเอียดเพิ่มเติม แพนกฝึกอบรมและบริการนักลงทุน

 โทรศัพท์ 0 2666 9449 กด 5

# การขออนุมัติตำแหน่งช่างฝีมือ

Q : กรณีบริษัทต้องการนำช่างผู้ชำนาญการเข้ามาในประเทศไทย เพื่อติดตั้งระบบคอมพิวเตอร์ ระยะเวลาประมาณ 1 ปี บริษัทจะต้องเตรียมข้อมูลหรือใช้เอกสารอะไรบ้างในการดำเนินการ

A : การขออนุญาตนำเข้าช่างผู้ชำนาญการต่างชาติ เพื่อเข้ามาปฏิบัติงานในประเทศไทยเป็นเวลาเกินกว่า 6 เดือน จะต้องยื่นขออนุมัติตำแหน่งก่อน และเมื่อได้รับอนุมัติตำแหน่งแล้วจึงขออนุมัติบรรจุช่างฝีมือ ข้อมูลและเอกสารหลักฐานที่ต้องใช้ประกอบการขออนุมัติตำแหน่ง ดังนี้

- Organization Chart ซึ่งรวมตำแหน่งที่ขออนุมัติเพิ่มเติม
- รายชื่อลูกค้าและผลิตภัณฑ์ที่จำหน่าย
- รายได้จาก การส่งออกและจำหน่ายในประเทศ
- จำนวนพนักงานคนไทย
- เหตุผลความจำเป็นในการขออนุมัติตำแหน่ง
- แผนการถ่ายทอดเทคโนโลยี
- สำเนาหนังสือรับรอง
- สำเนาบัญชีรายชื่อผู้ถือหุ้น
- สำเนางบการเงินปีล่าสุดที่ผู้สอบบัญชีรับรองแล้ว



ติดตาม FAQ 108 คำถามกับงานส่งเสริมการลงทุน ได้ทาง [www.faq108.co.th](http://www.faq108.co.th)

## สมัครสมาชิก จดหมายข่าว ICN

คลิก [www.ic.or.th](http://www.ic.or.th) โดยไม่เสียค่าใช้จ่าย



Join Now

สอบถามข้อมูลเพิ่มเติม



อีเมล [icn@ic.or.th](mailto:icn@ic.or.th)



# สมาคมสโมสรนักลงทุนบริการจัดอบรม ให้คำปรึกษา “แบบตัวต่อตัว”

## One on One Training



เป็นการจัดอบรมเฉพาะกลุ่ม กลุ่มละ ไม่เกิน 5 ท่าน/1 บริษัท



เฉพาะลูกค้าจ้างองสิทธิ์และชำระเงิน

(ราคาก่อน Vat7%)



~~9,500~~

อบรมภายใน 29 ธันวาคม 2564 เท่านั้น!!

8,900

ชื่อหลักสูตร	จำนวนวัน	ค่าธรรมเนียมการจัดอบรม (บาท) ผู้เข้าอบรม 5 ท่าน
1 วิธีการจัดทำบัญชีรายการวัตถุดิบและการขออนุมัติส่งปล่อยวัตถุดิบ ผ่านระบบ IC Online (ออนไลน์ผ่านโปรแกรม Zoom)	1/2 วัน	8,900
2 วิธีการจัดทำบัญชีสูตรผลิตและการขออนุมัติตัดบัญชีวัตถุดิบผ่านระบบ IC Online (ออนไลน์ผ่านโปรแกรม Zoom)	1/2 วัน	8,900
3 วิธีการขออนุมัติบัญชีรายการวัตถุดิบ การส่งปล่อยและตัดบัญชีวัตถุดิบผ่านระบบ IC Online (ออนไลน์ผ่านโปรแกรม zoom)	1 วัน	15,000

### หมายเหตุ :

- อัตราสัมมนานี้เป็นราคาต่อ 1 บริษัทและเข้าอบรมไม่เกิน 5 ท่าน และ**ต้องอบรมภายในวันที่ 29 ธันวาคม 2564 เท่านั้น**
- อัตรานี้ยังไม่รวมภาษีมูลค่าเพิ่ม
- ค่าใช้จ่ายในการฝึกอบรมสามารถหักลดหย่อนภาษีได้ 200%
- สัมมนานี้ไม่มีค่าเอกสารและค่าอาหาร

สอบถามรายละเอียดเพิ่มเติม ได้ที่ คุณศิริรัตน์ แผนกฝึกอบรมและบริการนักลงทุน โทรศัพท ๐ 2666 9449 กด 5 หรือ E-mail: siriratu@ic.or.th



# สมาคมสโมสรนักลงทุนบริการจัดอบรม ให้คำปรึกษา “แบบตัวต่อตัว”

## One on One Training

เป็นการจัดอบรมเฉพาะกลุ่ม กลุ่มละ ไม่เกิน 5 ท่าน/1 บริษัท



เฉพาะลูกค้าของสิทธิและชำระเงิน



(ราคาต่อคน Vat 7%)

~~9,500~~


อบรมภายใน 29 ธันวาคม 2564 เท่านั้น!!

8,900

ชื่อหลักสูตร	จำนวนวัน	ค่าธรรมเนียมการจัดอบรม (บาท) ผู้เข้าอบรม 5 ท่าน
1 การอนุมัติบัญชีรายการเครื่องจักร และการขออนุมัติสิ่งปล່อยเครื่องจักร ผ่านระบบ eMT Online	1/2 วัน	8,900 
2 การอนุมัติบัญชีรายการเครื่องจักร และการขออนุมัติตัดบัญชีเครื่องจักร ผ่านระบบ eMT Online	1/2 วัน	8,900 
3 การเตรียมข้อมูลงานสิทธิและประโยชน์ สำหรับเครื่องจักรด้วยระบบอิเล็กทรอนิกส์ แบบครบวงจร (eMT online)	1 วัน	15,000

### หมายเหตุ :

- อัตราสัมมนานี้เป็นราคาต่อ 1 บริษัทและเข้าอบรมไม่เกิน 5 ท่าน และ**ต้องอบรมภายในวันที่ 29 ธันวาคม 2564 เท่านั้น**
- อัตรานี้ยังไม่รวมภาษีมูลค่าเพิ่ม
- ค่าใช้จ่ายในการฝึกอบรมสามารถหักลดหย่อนภาษีได้ 200%
- สัมมนานี้ไม่มีค่าเอกสารและค่าอาหาร

 สอบถามรายละเอียดเพิ่มเติม ได้ที่ คุณศิริรัตน์ แผนกฝึกอบรมและบริการหลักทรัพย์ โทรศัพท 0 2666 9449 กด 5 หรือ E-mail: siriratu@ic.or.th