



ยกระดับศักยภาพแรงงานด้วยมาตรการ
สนับสนุนการจัดตั้งสถาบันเพื่อพัฒนา
บุคลากรทักษะสูงโดยภาคเอกชน



สามารถได้ทุกพื้นที่
ด้วยวิถีดิจิทัลและตาต้า (2)



แนวปฏิบัติ

สำหรับพนักงานที่

หยุดกักตัว

เพราะ **โควิด-19**

“ศปย.หาไม่รู้จัก:ใครปรึกษาใคร”



Single Window for

Visa & Work Permit

“ง่ายสำหรับคุณ... ยื่นขออนุญาตนำเข้าช่างฝีมือและผู้ชำนาญการต่างชาติ
ด้วยระบบ Single Window พร้อมบริการติดต่อประสานงานสำนักงานตรวจคนเข้าเมือง
และกรมการจัดหางาน แบบเบ็ดเสร็จครบวงจร”

 0 2936 1429

คุณพัชรี ต่อ 314 patchareek@ic.or.th

 www.ic.or.th



สมาคมสโมสรนักลงทุน
Investor Club Association



04

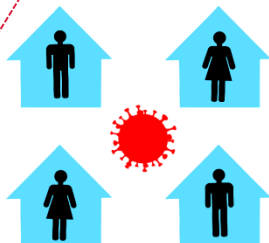
ยกระดับศักยภาพแรงงาน
ด้วยมาตรการสนับสนุนการ
จัดตั้งสถาบันเพื่อพัฒนา
บุคลากรทักษะสูงโดยภาคเอกชน

07



สามารถได้ทุกพื้นที่ ด้วยวิถีดิจิทัลและดาต้า (2)

12



แนวปฏิบัติสำหรับพนักงาน
ที่หยุดพักตัวเพราะโควิด-19

16



“อยู่เป็น” เห็นความสุข: ในทุกสถานการณ์

Editor's Note

ที่ปรึกษา

- วีรพงษ์ ศิริวัณ
 - สุกัญญา แสงเดือน
- บรรณาธิการบริหาร**
ปริญญา ศรีอนันต์

บรรณาธิการ

มยุรีย์ จามวงษ์

กองบรรณาธิการ

- สิริวรรณ ฉลากรโซชา
- กฤษดา ทับทิม

ออกแบบ / โฆษณา / งานสมาชิก

มยุรีย์ จามวงษ์

เจ้าของ

สมาคมสโมสรนักलगุณ

ผลิตโดย

กองบรรณาธิการ ICN

ติดต่อ

ฝ่ายบริการสมาชิกและนักलगุณ

สมาคมสโมสรนักलगุณ

โทรศัพท์ : 0 2936 1429 ต่อ 201

e-mail : icn@ic.or.th

หลายภาคส่วนของประเทศไทยต่างให้ความสำคัญกับการขับเคลื่อนเศรษฐกิจและอุตสาหกรรมด้วยการพัฒนาด้านเทคโนโลยีและนวัตกรรม เพื่อรองรับการก้าวสู่เศรษฐกิจและอุตสาหกรรมยุค 4.0 โดยหลายองค์กรได้นำเทคโนโลยีขั้นสูงทั้งเครื่องมือแบบพิเศษและอุปกรณ์แบบเฉพาะด้านมาใช้ในกระบวนการผลิตและการบริหารจัดการ แต่ระหว่างทางการพัฒนาและนำเทคโนโลยีที่ล้ำสมัยเหล่านั้นมาใช้ นอกเหนือจากการสร้างประโยชน์แล้ว อีกด้านหนึ่งองค์กรต้องเผชิญกับปัญหาที่เกิดขึ้นด้วยเช่นเดียวกัน ซึ่งปัญหาที่สำคัญที่สุดก็คือ การขาดบุคลากรที่มีความรู้ ทักษะ และความสามารถในการควบคุมดูแลเครื่องมือและอุปกรณ์ขั้นสูงและเฉพาะทางซึ่งเป็นส่วนประกอบที่สำคัญของการนำเทคโนโลยีและนวัตกรรมมาใช้ในการทำงานนั่นเอง

หน่วยงานภาครัฐอย่างสำนักงานคณะกรรมการส่งเสริมการลงทุน หรือ บีโอไอ เล็งเห็นถึงความสำคัญของปัญหาที่กล่าวมาข้างต้น จึงออก**มาตรการสนับสนุนการจัดตั้งสถาบันเพื่อพัฒนาบุคลากรทักษะสูงโดยภาคเอกชน** เพื่อกระตุ้นและสนับสนุนการสร้างและพัฒนาทักษะขั้นสูงให้กับบุคลากรในภาคธุรกิจและอุตสาหกรรมให้สอดคล้องกับทิศทางในการผลักดันและสนับสนุนให้นักलगุณและผู้ประกอบการพัฒนาศักยภาพด้านเทคโนโลยีสำหรับการดำเนินธุรกิจ ตลอดจนส่งเสริมให้เกิดการลงทุนด้านเทคโนโลยีขั้นสูงในประเทศให้มากยิ่งขึ้นผ่านความร่วมมือจากภาคเอกชน

โดยมาตรการนี้จะเน้นการให้ภาคเอกชนเข้ามามีส่วนร่วมในการสนับสนุนการจัดตั้งสถาบันฝึกอบรมอาชีพหรือสถาบันการศึกษา เพื่อสร้างและพัฒนาทักษะบุคลากรให้มีความรู้และความชำนาญด้านเทคโนโลยีขั้นสูงและนวัตกรรม รวมถึงด้านวิทยาศาสตร์วิจัยและพัฒนา อันจะนำไปสู่เป้าหมายสำคัญที่นอกเหนือจากการสร้างองค์ความรู้ให้แก่บุคลากรในองค์กรแล้ว บุคลากรเหล่านั้นยังสามารถต่อยอดองค์ความรู้ที่ได้รับไปสู่การพัฒนาทักษะขั้นสูงในด้านอื่นๆ ที่สำคัญต่อการขับเคลื่อนเศรษฐกิจและอุตสาหกรรมของประเทศ เพื่อรองรับการเติบโตของภาคอุตสาหกรรมและการย้ายฐานการผลิตของนักलगุณต่างชาติที่จะเข้ามาलगุณในประเทศไทย ตลอดจนรองรับโลกของการเปลี่ยนแปลงที่เกิดขึ้นอย่างไม่มีการสิ้นสุดในอนาคตอีกด้วย

ทั้งนี้ ผู้ประกอบการที่สนใจเข้าร่วมโครงการสามารถยื่นคำขอรับการส่งเสริมการลงทุนตามมาตรการนี้ ได้ตั้งแต่วันที่ 20 กันยายน 2562 ถึง วันที่ 30 ธันวาคม 2564

สมาคมสโมสรนักलगุณพร้อมสนับสนุนภาคเอกชนที่มุ่งเน้นการพัฒนาความรู้และทักษะของบุคลากรในอุตสาหกรรมต่างๆ เพื่อให้มีความสามารถและความชำนาญที่พร้อมสำหรับการนำไปปฏิบัติงาน ด้วยบริการที่ดี สะดวก และรวดเร็ว ผ่านการให้บริการออนไลน์ของสมาคมฯ ตลอดจนการให้บริการด้านหลักสูตรฝึกอบรมและสัมมนาที่มุ่งเน้นการพัฒนาศักยภาพของบุคลากรด้านต่างๆ โดยผู้ที่สนใจสามารถดูรายละเอียดหลักสูตรและเลือกลงทะเบียนเพื่อสมัครร่วมสัมมนาได้ทาง <http://icis.ic.or.th> หรือ สอบถามข้อมูลเพิ่มเติมได้ที่ โทรศัพท์ 0 2936 1429 ต่อ 205-209 และ 099 107 4633 หรือติดตามข้อมูลต่างๆ ของสมาคมฯ ได้ทาง www.ic.or.th

ยกระดับศักยภาพแรงงาน ด้วยมาตรการสนับสนุน การจัดตั้งสถาบัน เพื่อพัฒนาบุคลากรทักษะสูง โดยภาคเอกชน



มยุรีย์ งามวงษ์
mayureen@ic.or.th

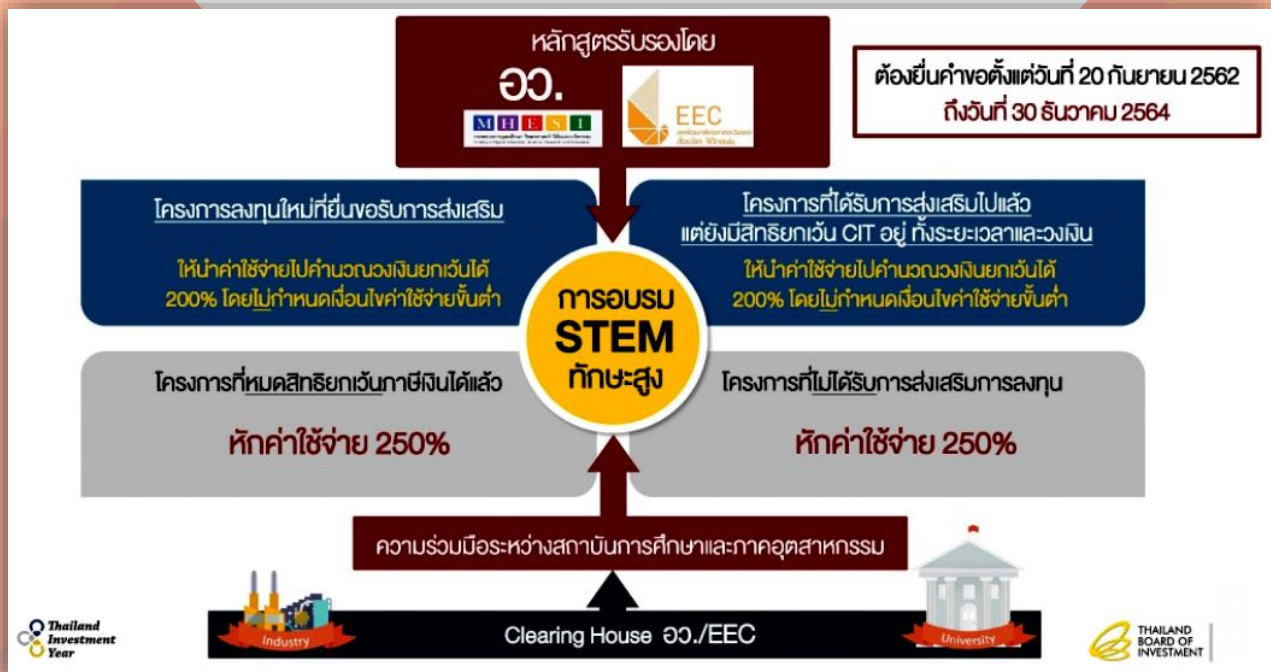


การพัฒนาด้านกระบวนการผลิตและการสร้างสรรค์ผลิตภัณฑ์ต่างๆของภาคธุรกิจในปัจจุบัน ผู้ประกอบการและนักลงทุนต่างให้ความสนใจที่จะนำความก้าวหน้าด้านนวัตกรรมและเทคโนโลยีขั้นสูงมาปรับใช้กับกระบวนการดำเนินงานเพื่อสร้างผลประกอบการที่ดีขึ้นและต่อยอดสู่การเติบโตของภาคอุตสาหกรรมไทยโดยรวม

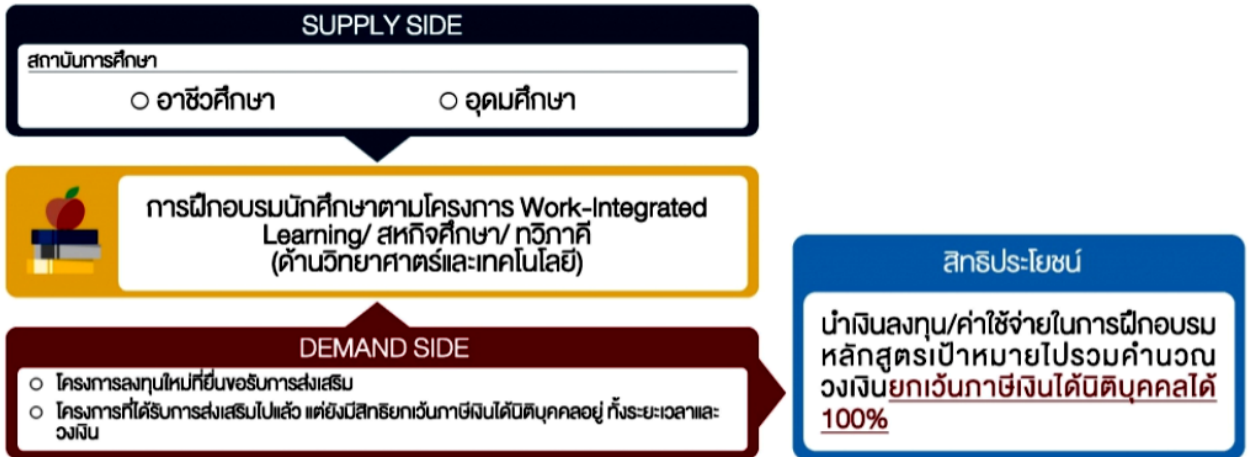
เมื่อผู้ประกอบการนำนวัตกรรมและเทคโนโลยีที่มีความทันสมัยมากขึ้นและมีประสิทธิภาพสูงขึ้นมาใช้ในกระบวนการทำงาน จึงมีความจำเป็นอย่างยิ่งที่จะต้องพัฒนาศักยภาพด้านทักษะของบุคลากรผู้ปฏิบัติงานให้มีความรู้ความสามารถ และความเชี่ยวชาญเทียบเท่ากับเทคโนโลยีที่จะนำมาใช้นั้น เพื่อให้บุคลากรสามารถพัฒนาและยกระดับการทำงานภายใต้การเปลี่ยนแปลงทั้งด้านความรู้ เครื่องมือ อุปกรณ์ และกระบวนการทำงานใหม่ๆที่ต้องอาศัยเทคโนโลยีขั้นสูงได้อย่างมีประสิทธิภาพและเกิดประสิทธิผลสูงสุด

สำนักงานคณะกรรมการส่งเสริมการลงทุน หรือ บีโอไอ ซึ่งเป็นหน่วยงานภาครัฐด้านการส่งเสริมการลงทุน เห็นถึงความสำคัญและแนวโน้มของการนำนวัตกรรมและเทคโนโลยีขั้นสูงมาใช้ในภาคอุตสาหกรรมเพิ่มขึ้นอย่างต่อเนื่อง ซึ่งส่งผลให้เกิดการพัฒนาทักษะบุคลากรในภาคอุตสาหกรรมของประเทศไทยไปพร้อมๆกัน เพื่อสนับสนุนการดำเนินการดังกล่าว จึงได้ออกมาตรการสนับสนุนการจัดตั้งสถาบันเพื่อพัฒนาบุคลากรทักษะสูงโดยภาคเอกชน โดยอาศัยอำนาจตามความในมาตรา 16 มาตรา 18 และมาตรา 31 แห่งพระราชบัญญัติส่งเสริมการลงทุน เพื่อเป็นการขับเคลื่อนการพัฒนาศักยภาพของบุคลากรและเป็นฐานรองรับการย้ายฐานการผลิตของนักลงทุนต่างชาติที่จะเข้ามาลงทุนในประเทศไทย ดังนี้

มาตรการจูงใจเพื่อการยกระดับทักษะบุคลากร



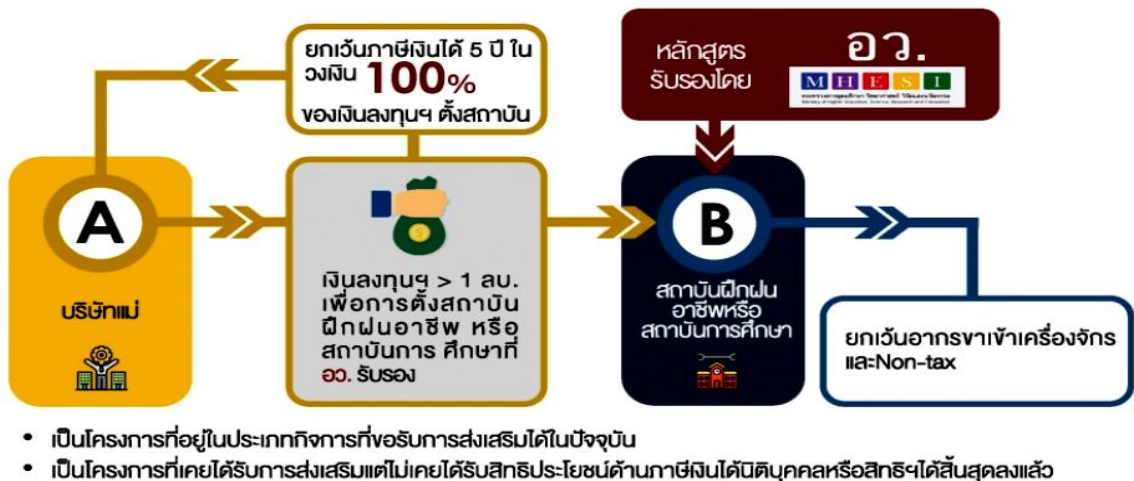
มาตรการส่งเสริมการลงทุนเพื่อสนับสนุนโครงการทวิภาคี สหกิจศึกษา และ Work-Integrated Learning (WIL)



ต้องยื่นคำขอตั้งแต่วันที่ 20 กันยายน 2562 ถึงวันที่ 30 ธันวาคม 2564



มาตรการสนับสนุนการจัดตั้งสถาบันเพื่อพัฒนาบุคลากรทักษะสูงโดยภาคอุตสาหกรรม



ต้องยื่นขอรับการส่งเสริมตั้งแต่วันที่ 20 กันยายน 2562 ถึงวันที่ 30 ธันวาคม 2564



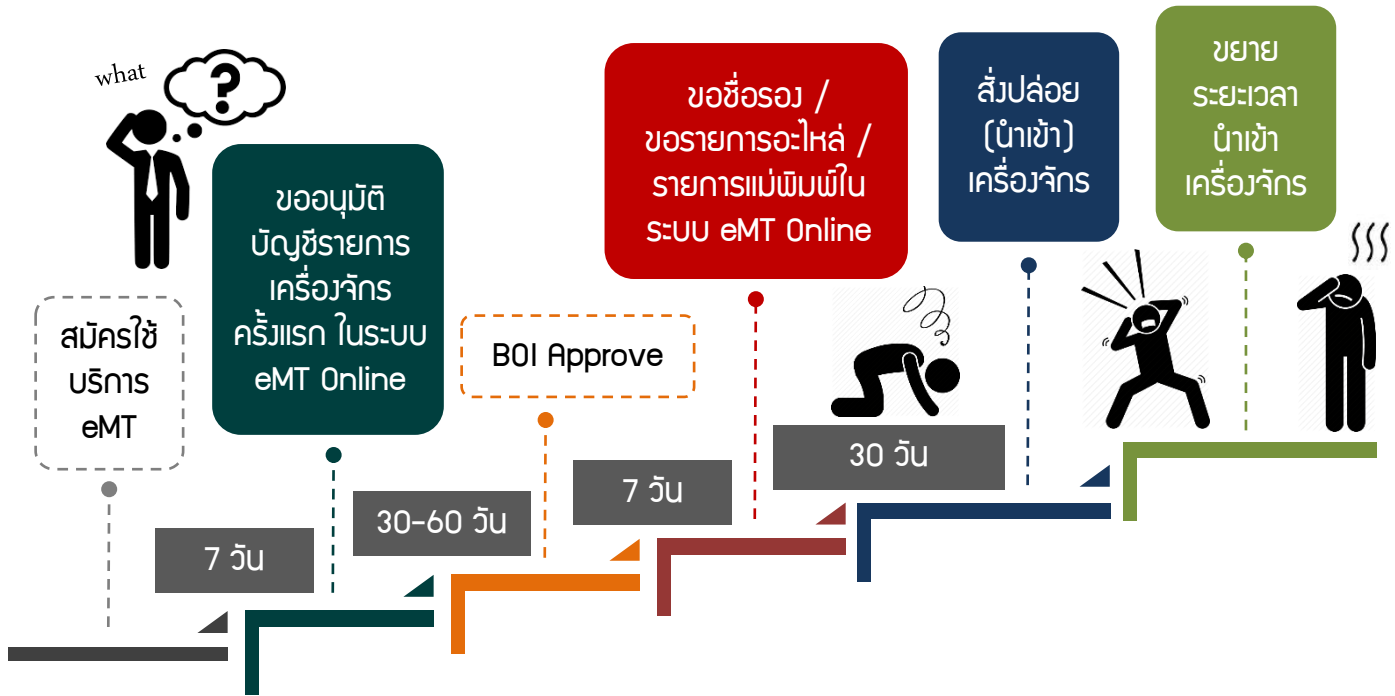
มาตรการที่กล่าวมาข้างต้นล้วนมุ่งเน้นให้ภาคเอกชนมีส่วนร่วมในการขับเคลื่อนเศรษฐกิจของประเทศให้เติบโตอย่างยั่งยืนไปพร้อมกับการก้าวข้ามวิถีกระบวนการผลิตในรูปแบบเดิมสู่การผลิตในรูปแบบดิจิทัลที่ใช้เทคโนโลยีขั้นสูงมาเป็นเครื่องมือในการบริหารจัดการ โดยมีบุคลากรที่มีความพร้อมทั้งด้านทักษะและความเชี่ยวชาญเป็นผู้ควบคุมซึ่งเป้าหมายสำคัญของมาตรการที่บีไอเอออกมานับสนับสนุนและผลักดันให้เกิดการพัฒนาบุคลากรทักษะสูงนี้ คือการสร้างเครือข่ายและความร่วมมือของภาคเอกชนและภาคการศึกษา เพื่อจัดตั้งสถาบันฝึกอบรวมอาชีพหรือสถาบันการศึกษาที่รับรองโดยกระทรวงการอุดมศึกษา วิทยาศาสตร์ วิจัยและนวัตกรรม (อว.) โดยมีเป้าประสงค์ไปที่การช่วยสร้างต้นทุนด้านความรู้และทักษะเฉพาะด้านให้แก่บุคลากรตั้งแต่ต้นน้ำได้อย่างมีศักยภาพ

ผู้ประกอบการที่สนใจดำเนินงานภายใต้มาตรการดังกล่าว สามารถยื่นขอรับการส่งเสริมการลงทุนได้ตั้งแต่วันที่ 20 กันยายน 2562 ถึง วันที่ 30 ธันวาคม 2564 และสามารถติดตามรายละเอียดเพิ่มเติมได้ที่ <https://www.boi.go.th/HRDevelopment>



วิธีดำเนินการ

หลังได้รับส่งเสริมการลงทุน
ตามมาตรา 28, 29



หากแต่ละขั้นตอน

เป็นเรื่องยุ่งยาก

สำหรับคุณ

ติดต่อ...



IC

COUNTER SERVICE

บริการคีย์ข้อมูล
งานสิทธิและประโยชน์
ด้านเครื่องจักร
ด้วยทีมงานมืออาชีพ



0 2936 1429 ต่อ 314-315





สมาร์ทได้ทุกพื้นที่ ด้วยวิถีดิจิทัล และดาต้า (2)



จำลักษณ์ ชุนwallแก้ว
chamluck@gmail.com

พลของเทคโนโลยีดิจิทัลและการจัดการข้อมูลขนาดใหญ่ (Big Data) ทำให้ธุรกิจค้าปลีกสมัยใหม่สิ้นสะเทือนอีกครั้ง เมื่อการซื้อขายสินค้าออนไลน์ (e-Commerce) ได้รับความนิยมจากผู้บริโภคเป็นอย่างมาก เนื่องจากผู้คนสามารถจับจ่ายใช้สอยและเลือกซื้อสินค้าต่างๆ ได้อย่างมากมายจากทั่วทุกมุมโลก โดยที่ไม่ต้องเสียเวลาเดินทางไปเลือกซื้อหาด้วยตัวเองอีกต่อไป ยิ่งการซื้อขายสินค้าในรูปแบบ e-Commerce เติบโตขึ้นแบบก้าวกระโดดเท่าใด ธุรกิจขนส่งสินค้ายิ่งเติบโตมากขึ้นเป็นเงาตามตัวเท่านั้น เพราะมีสินค้าไม่ถึง 1% ในโลกนี้ที่เราจะสามารถบริโภคออนไลน์ได้ เช่น ดูหนัง ฟังเพลง และอ่านหนังสือ เป็นต้น

หน่วยงานด้านโลจิสติกส์ในประเทศต่างๆ ซึ่งส่วนมากมักจะดำเนินการโดยภาครัฐก็ต้องเปลี่ยนแปลงรูปร่างไปตามความจำเป็นแห่งยุคสมัย เมื่อถึงยุคที่ทุกคนสามารถสื่อสารส่งข้อความถึงกันได้ได้อย่างง่ายดายในพริบตาผ่านอุปกรณ์ดิจิทัลแตกต่างกันหลายเวอร์ชัน ยิ่งเห็นตัวอย่างได้ชัดเจนที่สุดจากพฤติกรรมการสื่อสารระหว่างคนกับคนที่ยุคนี้ไม่มีใครเขียนจดหมายส่งถึงกันอีกต่อไปแล้ว เพราะทุกคนสามารถคุยออนไลน์แบบทันที (Chat) ได้ทั้งแบบเห็นหน้าและไม่เห็นหน้า รวมถึงการสื่อสารแบบผสมผสานด้วยการส่งไฟล์ข้อมูล รูปภาพ หรือวิดีโอไปด้วยได้พร้อมกัน การให้บริการในรูปแบบ Postal Service จึงถูกปรับเปลี่ยนไปสู่ Logistic Service จากงานหลักของโลจิสติกส์ที่ให้บริการส่งข้อความจากที่หนึ่งไปยังอีกที่หนึ่ง ไปสู่งานบริการส่งพัสดุสิ่งของขนาดเล็กที่ปริมาณการขนส่งเติบโตหลายเท่าตัวจากการค้าออนไลน์ที่เพิ่มสูงขึ้น เพราะแม้ว่าการสั่งซื้อสินค้าจะออนไลน์แต่การส่งสินค้ายังต้องเกิดขึ้นจริง

แม้ว่าจุดแข็งของกิจการโลจิสติกส์ที่มีสาขาจำนวนมากและมีข้อมูลตำแหน่งที่ตั้งของบ้านประชาชนทุกคนอยู่ในมือก็ตาม ความแข็งแกร่งทางธุรกิจดังกล่าวเป็นสิ่งที่จะช่วยปกป้องธุรกิจจากการเข้ามาแข่งขันของบริษัทขนส่งอื่นๆ แต่เมื่อเทคโนโลยีแผนที่ดิจิทัลอันโด่งดังอย่าง Google Map เป็นที่รู้จักไปทั่วโลกและทุกคนสามารถเข้าไปใช้งานได้อย่างง่ายดาย ข้อมูลตำแหน่งที่ตั้งของสถานที่ต่างๆ ตลอดจนถึงที่อยู่บ้านเรือนของประชาชนจึงไม่ได้เป็นข้อมูลลับเฉพาะสำหรับหน่วยงานใดหน่วยงานหนึ่งที่จะครอบครองและใช้ประโยชน์ได้เพียงฝ่ายเดียวอีกต่อไป ทุกคนสามารถเข้าถึงข้อมูลด้วยเทคโนโลยีแผนที่ดิจิทัลและสามารถนำมาใช้ประโยชน์ในทางธุรกิจได้อย่างมากมาย อาทิ การปิดหมุดของสถานีบริการน้ำมัน โรงแรม โรงพยาบาล ธนาคาร ห้างสรรพสินค้า และร้านค้าต่างๆ พบวกเข้ากับการวิเคราะห์ข้อมูลขนาดใหญ่อย่างสภาพการจราจรบนท้องถนน รวมถึงเทคโนโลยีนำทาง (Navigation System) และระบบติดตามยานพาหนะ (Trace and Track) ที่ช่วยเปิดโอกาสให้ใครๆ ที่มีศักยภาพก็สามารถเข้ามาสู่ธุรกิจขนส่งสินค้าได้



แม้แต่งานบริการอย่างวินมอเตอร์ไซด์รับจ้างที่จุดเริ่มต้นเกิดขึ้นจาก Pain Point ของการเดินทางของคนทำงานและอยู่อาศัยในเมืองหลวงอย่างกรุงเทพมหานคร เพื่อช่วยคลี่คลายและแก้ไขปัญหาการจราจรติดขัดและบริการขนส่งสาธารณะที่มีเส้นทางการเดินทางรถบริการประชาชนแต่เฉพาะในเส้นทางหลักและถนนใหญ่เท่านั้น ยังพัฒนารูปแบบการให้บริการกลายเป็นกลไกหนึ่งของร้านอาหารที่ต้องการขยายขอบเขตการบริการจำหน่ายอาหารแบบส่งถึงที่ จนพัฒนามาเป็นระบบบริการส่งสินค้า (Delivery System) และจากการได้รับความนิยมจากผู้บริโภคถึงขีดสุดส่งผลให้ธุรกิจส่งสินค้าและพัสดุกลายเป็นแพลตฟอร์มใหม่ที่มีความชาญฉลาดมากขึ้น เกิดตัวกลางในการให้บริการขนส่งในทุกรูปแบบแทนที่จากเดิมที่แต่ละธุรกิจขนส่งต้องไปดำเนินการเอง สามารถนำข้อมูลรายการสั่งซื้อที่ผ่านเข้ามาในระบบซึ่งถูกบันทึกไว้มานำวิเคราะห์พฤติกรรมของผู้บริโภคได้อย่างหลากหลายและชัดเจนสำหรับนำไปใช้วางแผนกลยุทธ์ทางการบริหารจัดการและการตลาดเพื่อตอบสนองความต้องการของผู้บริโภคได้ดียิ่งขึ้น ข้อมูลที่น่าประหลาดใจอย่างยิ่งจากผู้ให้บริการส่งอาหารรายใหญ่รายหนึ่งในประเทศไทยระบุว่า ระยะทางไกลที่สุดที่มีการใช้บริการส่งอาหารแบบส่งถึงที่คือ 50 เมตร นอกจากนี้การวิเคราะห์ข้อมูลยังทำให้ผู้ประกอบการได้รู้ว่าร้านอาหารใดมียอดการสั่งซื้อมากที่สุด โซนใดมีการสั่งซื้อมากที่สุด อาหารประเภทใดมีการสั่งซื้อบ่อยที่สุด และอีกมากมายหลายที่สุดที่จะสามารถวิเคราะห์ออกมาได้จากข้อมูลรายการสั่งซื้อที่ผ่านเข้ามาในระบบ

คงไม่มีใครปฏิเสธว่าธุรกิจร้านสะดวกซื้อได้เข้ามาเปิดให้บริการในประเทศไทยนานถึง 30 ปีแล้ว จากเดิมที่เราต้องไปซื้อสินค้าอุปโภคบริโภคที่ตลาดสด ตลาดนัด หรือซูเปอร์มาร์เก็ต ปัจจุบันร้านสะดวกซื้อโดยเฉพาะแบรนด์ 7-Eleven ได้กลายเป็นส่วนหนึ่งของการใช้ชีวิตประจำวันของผู้คนไปแล้ว จากสโลแกนยอดฮิตติดปาก “หิวเมื่อไรก็แวะมา” ไม่ใช่คำตอบสุดท้ายของการดำเนินธุรกิจนี้อีกต่อไป จาก Convenience Store สู่ Convenience Service เมื่อธุรกิจค้าปลีกทันสมัยที่ได้ชื่อว่าร้านสะดวกซื้อเข้ามาแทนที่ร้านโชห่วยแบบเดิมกลับไม่เพียงพอที่จะตอบสนองความต้องการของผู้บริโภคยุคใหม่ที่นับวันจะมีแต่เพิ่มมากขึ้นและมีลักษณะเฉพาะตัวที่หลากหลายขึ้นอีกต่อไป เมื่อใครๆก็ต้องการความสะดวกที่ไม่ใช่แค่สินค้าแต่เป็นความสะดวกในงานด้านบริการ สินค้าจึงไม่ใช่จุดหมายปลายทางของการจับจ่ายซื้อหาแต่เพียงอย่างเดียว หากแต่เป็นความสะดวกในการเข้าถึงการใช้บริการต่างๆต่างหากที่ผู้บริโภคต้องการ

นิยามความหมายเดิมของธุรกิจสะดวกซื้อจึงเปลี่ยนไปสู่นิยามความหมายใหม่จากการ “ขายสินค้า” สู่การ “ขายความสะดวก” อะไรที่เป็นความสะดวกสบายของผู้คนและเป็นที่ต้องการ “เราพร้อมให้บริการ” อย่างไรก็ตามแม้ว่าในแต่ละวันจะมีผู้บริโภคมากมายเดินเข้าออกร้านสะดวกซื้อเพื่อซื้อสินค้าและบริการ แต่ร้านสะดวกซื้อกลับไม่มีระบบบันทึกข้อมูลตัวตนของลูกค้าที่เข้ามาใช้บริการ บันทึกได้เพียงยอดขายและการเคลื่อนไหวของสินค้าในแต่ละสาขาเท่านั้น นับเป็นจุดอ่อนเดียวของธุรกิจร้านสะดวกซื้อที่ข้อมูลสามารถนำมาใช้ในการวิเคราะห์ได้ หากแต่ขาดความสัมพันธ์ในระดับปัจเจก การกำเนิดของบัตรสมาชิก (Member Card) ที่พ่วงเข้ากับบัตรเติมเงินหรือระบบจ่ายเงินแบบอิเล็กทรอนิกส์จึงเกิดขึ้นมาเพื่อแก้ไขปัญหาดังกล่าวทำให้บริษัทสามารถบันทึกข้อมูลของผู้บริโภคที่เข้ามาใช้บริการเพื่อนำข้อมูลมาใช้ในการวิเคราะห์หาความสัมพันธ์ของลูกค้ากับการบริโภคสินค้าและบริการเชิงลึกได้มากขึ้น

เมื่อธนาคารไม่ใช้ผู้ให้บริการทางการเงินรายใหญ่อยู่กลุ่มเดียวอีกต่อไป แต่ทุกคนสามารถจับจ่ายใช้สอยเงินผ่านช่องทางอื่นที่มีความสะดวกสบายได้มากขึ้น ระบบชำระเงิน (Payment System) ถือได้ว่าเป็นเส้นทางธุรกิจที่เชื่อมโยงส่วนต่างๆเข้าหากันและโยงใยไปถึงทุกที่ด้วยเทคโนโลยีทางการเงินที่เปลี่ยนไป จากยุคการพกพาเงินสดสำหรับจับจ่ายใช้สอยสู่ยุคการใช้บัตรพลาสติก (ATM card, Credit card, Debit card) และกำลังก้าวเข้าสู่ยุคที่ทุกคนไม่ต้องพกแม้แต่เงินสดและบัตรพลาสติกอีกต่อไป หากแต่ใช้รหัส (Code) ในระบบดิจิทัลเป็นตัวกลางในการทำธุรกรรมทางการเงินแทน ประเทศจีนเป็นประเทศชั้นนำด้านการปฏิวัติรูปแบบการชำระเงินด้วยเทคโนโลยีสมัยใหม่ที่เห็นได้อย่างชัดเจน จากห้างร้านสู่ท้องถนน จาก Cash and Card สู่ Code and Crypto ไม่เว้นแม้แต่ในธุรกิจการเงินและการธนาคาร เมื่อธนาคารสาขาไม่ใช่สิ่งจำเป็นและไม่สอดคล้องกับไลฟ์สไตล์ของคนยุคใหม่ ธุรกิจการเงินออนไลน์จึงเข้ามาแทนที่ด้วยการใช้รหัส (Code) ในการทำธุรกรรมการเงินต่างๆ ไม่ว่าจะเป็น QR Code รหัสบัตรเครดิต (ที่ไม่ต้องมีบัตร) หรือเงินสกุลดิจิทัลอย่าง Crypto Currency รวมถึงกระเป๋าเงินอิเล็กทรอนิกส์ (e-Wallet) ที่เข้ามาทำหน้าที่แทนกระเป๋าเงินจริงที่คนพกพา ท้ายที่สุดพฤติกรรมการใช้เงินสดและบัตรพลาสติกก็จะค่อยๆน้อยลงจนหายไปทีสุด

ทุกวันนี้ถ้าเราสังเกตให้ดี อาหารที่เริ่มได้รับความนิยมมากขึ้นและมีราคาสูงไม่ใช่อาหารปกติที่เราหารับประทานกันตามร้านอาหารในแต่ละวัน หากแต่เป็นอาหารเสริมที่บรรจุอยู่ในรูปแบบแคปซูล เจล หรืออื่นๆ เนื่องจากความจริงตามหลักโภชนาการแล้ว ร่างกายแต่ละคนต้องการคุณค่าทางสารอาหารมากกว่าปริมาณอาหารที่ร่างกายได้รับ หลากหลายบริษัทผู้ผลิตและแปรรูปอาหารเสริมจากวัตถุดิบทางการเกษตรจึงพยายามนำเทคโนโลยีสมัยใหม่มาใช้ในการเปลี่ยนแปลงร่างอาหารแบบเดิมสู่อาหารแบบใหม่ (Food for Future) กระบวนการผลิตเดิมจาก Food Processing ขยับปรับไปสู่ Food Synthesizing ด้วยการวิเคราะห์ถึงคุณค่าทางสารอาหารที่มนุษย์ต้องการจากสัตว์และพืชแล้วนำมาสกัดคัดแยกให้อยู่ในรูปแบบที่เสริมเติมได้ง่าย พวกเราไปรับประทานได้สะดวก และเก็บรักษาไว้ได้นาน เพราะคนไม่ได้ต้องการรับประทานอาหารเพื่ออึดท้องสามมื้อเท่านั้น หากแต่ต้องการคุณค่าทางสารอาหารที่ครบถ้วนสมบูรณ์มากกว่า หลายบริษัทในธุรกิจผลิตอาหารจึงค้นคว้าทดลองเพื่อหาวิธีสังเคราะห์สารอาหารสำหรับผลิตอาหารเสริมเพื่อรับประทานเพิ่มเติมระหว่างมื้ออาหารหลัก นี่เป็นอีกตัวอย่างหนึ่งของ Food Technology และ Biomolecular Science ที่ถูกนำมาใช้ในอุตสาหกรรมอาหาร

สำหรับงานด้านบริการ ไม่ว่าจะเป็นโรงแรม โรงพยาบาล ร้านค้า ห้างสรรพสินค้า และศูนย์บริการต่างๆ ซึ่งแต่เดิมจะมองแค่การให้บริการขั้นพื้นฐานภายใต้ขอบเขตของธุรกิจที่ตัวเองดำเนินการอยู่เท่านั้น หากแต่ปัจจุบัน การมองเช่นนั้นไม่เพียงพออีกต่อไป หลากหลายบริการที่หลายธุรกิจพยายามคิดค้นและสร้างสรรค์ขึ้นมาใหม่กลับกลายเป็นบริการขั้นพื้นฐานหรือมาตรฐานขั้นต้นที่ทุกธุรกิจภาคการบริการควรจะต้องมี สิ่งที่ผู้ให้บริการต้องทำเพิ่มเติม นอกเหนือจากที่กล่าวมาข้างต้นคือการเข้าไปให้ถึงความต้องการลึกๆของลูกค้า (Customer Insight) IWR อาจยังมีอีกหลายอย่างที่ผู้รับบริการต้องการแต่ไม่มีช่องทางหรือโอกาสในการที่จะเอ่ยปากร้องขอ ผู้ให้บริการจึงต้องมองให้กว้างและลึกถึงสิ่งที่เป็น Pain Point ของผู้รับบริการที่ยังไม่มีผู้ให้บริการรายใดสามารถตอบสนองได้มาก่อน เทคโนโลยีสมัยใหม่เป็นเครื่องมือสำคัญที่จะเข้ามาช่วยแก้ไขปัญหามาเพื่อปิดช่องว่างในส่วนนี้ ดังนั้น นิยามใหม่ของการดำเนินธุรกิจด้านบริการจึงไม่ใช่แค่การเป็น Service Provider หากแต่ต้องขยับไปสู่การเป็น Solution Provider ด้วยการปรับบทบาทจากการดำเนินธุรกิจบริการแบบเดิมที่ช่วยตอบโจทย์และแก้ไขปัญหาพื้นฐานเบื้องต้นไปสู่การเป็นพันธมิตรที่เข้าไปทำงานเคียงคู่กับลูกค้า ร่วมวิเคราะห์และช่วยแก้ไขปัญหาลูกค้าได้อย่างครบวงจร พร้อมนำเสนอช่องทางและวิธีการใหม่ๆ ที่ตอบโจทย์ให้ตรงใจลูกค้าได้มากกว่าเดิม

อีกหนึ่งตัวอย่างของการผสานสองเทคโนโลยีของร้านค้าทันสมัยและการชำระเงินที่สะดวกสบายง่ายขึ้น คือ การดำเนินธุรกิจบริการของร้านสะดวกซื้อ Amazon Go ที่หลายๆคนคงเคยเห็นคลิปวิดีโอผ่านตากันมาบ้างแล้ว ในขณะที่หลายธุรกิจเริ่มจากร้านค้าที่มีหน้าร้านแล้วขยายธุรกิจไปสู่ร้านค้าออนไลน์เพื่อเข้าถึงกลุ่มลูกค้าได้มากขึ้น แต่ Amazon บริษัทยักษ์ใหญ่ ในธุรกิจออนไลน์กลับย้อนศรรุกเข้าสู่ร้านค้าที่มีหน้าร้านจริงด้วยการนำเทคโนโลยีการจดจำใบหน้า (Face Recognition) มาใช้งานเพื่อสร้างประสบการณ์แปลกใหม่ในการจับจ่ายซื้อสินค้าให้กับลูกค้า โดยลูกค้าที่เข้ามาซื้อสินค้าที่หน้าร้านจะต้องลงทะเบียนแสดงตัวตน บัญชีการเงินเพื่อชำระค่าสินค้า และสแกนใบหน้าของตนเองเข้าสู่ระบบฐานข้อมูลของร้านค้าก่อน เมื่อลูกค้าเดินผ่านประตูร้าน ระบบจะดำเนินการสแกนใบหน้า เพื่อรับรู้ตัวตนของลูกค้าที่เข้ามาเลือกซื้อสินค้าในร้านค้า และเมื่อลูกค้าเลือกซื้อสินค้าได้ครบตามที่ต้องการแล้วก็สามารถเดินออกไปจากร้านค้าได้เลย โดยระบบจะดำเนินการประมวลผลข้อมูลและตัดเงินในบัญชีของลูกค้าเพื่อชำระค่าสินค้าเองอัตโนมัติ เท่ากับเป็นร้านค้าที่ไม่ต้องมีพนักงานดูแลหน้าร้านนั่นเอง




ในขณะที่บางซูเปอร์มาร์เก็ตก็เริ่มนำเทคโนโลยีด้านการชำระเงินเข้ามาช่วยอำนวยความสะดวกในการให้บริการเช่นเดียวกัน อาทิ ระบบสแกนราคาสินค้าทั้งตะกร้าเพื่อคำนวณยอดชำระค่าสินค้าให้เบ็ดเสร็จในครั้งเดียว สืบเนื่องจากปัญหาที่เกิดจากกระบวนการทำงานที่ใช้เวลานานในการสแกนราคาสินค้าแต่ละชิ้นสำหรับลูกค้าแต่ละราย ทำให้ลูกค้าต้องรอคิวยาว ผู้ให้บริการจึงแก้ไขปัญหาดังกล่าวด้วยการเพิ่มจำนวนช่องสำหรับการชำระเงินเพื่อให้เพียงพอกับปริมาณความต้องการของลูกค้าที่รอคิวชำระค่าสินค้า แต่ด้วยเทคโนโลยีที่ทันสมัยในปัจจุบันเพียงแค่ลูกค้านำตะกร้าสินค้าไปวางในช่องชำระเงิน ระบบจะสแกนสินค้าที่อยู่ในตะกร้าและแสดงรายการสินค้าพร้อมราคาทุกชิ้นบนหน้าจอเพื่อให้ลูกค้าตรวจสอบความถูกต้อง เมื่อลูกค้ายืนยันความถูกต้องแล้วก็สามารถชำระเงินค่าสินค้าได้ทันที โดยมีวิธีการชำระเงินครอบคลุมในทุกรูปแบบไม่ว่าจะเป็นเงินสด บัตรเครดิต และอื่นๆตามที่ลูกค้าสะดวก

การนำเทคโนโลยีสมัยใหม่มาใช้เพื่อสร้างนวัตกรรมในการดำเนินธุรกิจให้อยู่รอดปลอดภัยได้อย่างมั่นคงและยั่งยืน ไม่ใช่เรื่องน่ากังวลมากนักสำหรับบริษัทใหญ่ๆ ที่ถึงพร้อมไปด้วยปัจจัยสนับสนุนด้านต่างๆ หากแต่สิ่งนี้ยังเป็นกำแพงขนาดใหญ่ที่ SMEs ไทยยังก้าวไม่พ้น ข้ามไม่ได้ และยังคงจตุจ้องๆ ไม่รู้จะเริ่มต้นดำเนินการอย่างไรดี แม้จะรู้ว่าไฟกำลังลามมาถึง คลื่นยักษ์กำลังจะถาโถมเข้าใส่ แต่เมื่อมองไปข้างหน้ายังเห็นแต่หมอกและควันปกคลุม ไม่เห็นแสงสว่างที่ปลายทาง จึงไม่กล้าเสี่ยงที่จะพลีพลาม ยังคงดำเนินธุรกิจแบบตามน้ำและคอยลุ้นกับสถานการณ์ปีหน้า

กรณีศึกษาจากหลายโครงการของภาครัฐซึ่งพยายามจะเปลี่ยน Mindset ของผู้ประกอบการให้ปรับโรงงานอุตสาหกรรมแบบเดิมที่ยังคงสภาพการผลิตในแบบ 2.0 ที่พึ่งพิงแรงงานเป็นหลักไปสู่การอัพเกรดเครื่องจักรแบบเดิมด้วยการเพิ่มเติมระบบสมองกลฝังตัว (Embedded System) ระบบควบคุมอัตโนมัติที่โปรแกรมการทำงานไว้ล่วงหน้าได้ (Programmable Logic Control - PLC) จนไปถึงการเชื่อมต่อเซนเซอร์เพื่อตรวจวัดสถานะการผลิตให้แสดงผลและควบคุมระยะใกล้ได้แบบ Real Time อย่างไรก็ตาม เมื่อฝึกอบรมให้ความรู้จนผู้ประกอบการตื่นตัวและรู้จักใช้ประโยชน์จากการใช้เทคโนโลยีสมัยใหม่ แต่เมื่อถึงขั้นตอนการตัดสินใจลงทุน ปัญหาคือผู้ประกอบการบางรายไม่มีเงินลงทุนเพียงพอสำหรับนำเทคโนโลยีสมัยใหม่มาใช้ในการทำงาน และถึงแม้ผู้ประกอบการบางกลุ่มที่พอจะมีเงินทุนสำรองก็ยังขอกอຍและรอดูสถานการณ์ก่อน เพราะต่างไม่แน่ใจว่าเมื่อลงทุนไปแล้วผลผลิตภาพการผลิตสูงขึ้น แต่รายการสั่งซื้อ (Order) ไม่มา ตลาดไม่มี จะทำอย่างไร



ในขณะที่บริษัทขนาดใหญ่กลับมีความพร้อมในทุกด้านเพื่อปรับเปลี่ยนการดำเนินธุรกิจให้สามารถรับมือกับความผันผวนทางเศรษฐกิจและการแข่งขันทางธุรกิจที่รุนแรงขึ้น ความต่างที่เห็นได้อย่างชัดเจนของผู้ประกอบการทั้งสองกลุ่มนี้เป็นโจทย์สำคัญของรัฐบาลที่ต้องหาคำตอบและทางออก ไม่ใช่แค่การให้ความรู้และปรับความคิด แต่ต้องเสริมความกล้าและลดความเสี่ยงเพื่อให้ SMEs มีแต้มต่อในการลงทุนระบบใหม่ ๆ ด้วยเทคโนโลยีพร้อมใช้ในราคาที่รับได้ จะดีกว่าไหมถ้าจะให้จบประมาณกับมหาวิทยาลัยและนักวิจัยภาครัฐดำเนินการพัฒนาชุดเครื่องมือและเทคโนโลยีที่ไม่ต้องเย็บเย็บ แต่สามารถตอบโจทย์ความต้องการเล็กๆ ของ SMEs ได้ ในขณะเดียวกัน SMEs ทั้งหลายก็ต้องกล้าคิด กล้าฟัน และกล้าทำในสิ่งที่แตกต่างไปจากเดิม 

ภาพจาก : <https://www.prachachat.net/ict/news-173983-shorturl.at/hovV2>

FAQ108

คำถามกับงานส่งเสริมการลงทุน

www.faq108.co.th



แหล่งรวบรวมข้อมูลเกี่ยวกับงานส่งเสริมการลงทุน
และสิทธิประโยชน์ในรูปแบบกระดานสนทนา
ข้อมูลการติดต่องาน BOI และ IC แจกข้อมูล ข่าวสาร
และแลกเปลี่ยนความคิดเห็น

วิธีดำเนินการ หลังได้รับส่งเสริมการลงทุน ตามมาตรา 36 (1),(2)

เตรียมเอกสารกำหนด
วันนำเข้าครั้งแรก /
ขอรับ Username
และ Password ระบบ
IC Online
(ภายใน 1 วันทำการ)

คีย์ข้อมูล
ตัดบัญชี
(ส่งออก)
วัตถุดิบ

คีย์ข้อมูล
สูตรการผลิต

คีย์บัญชีรายการ
วัตถุดิบ / เตรียม
เอกสารการลงทะเบียน
เข้าสู่ระบบ RMTS

คีย์ข้อมูล
ส่งปล่อย (นำเข้า)
วัตถุดิบ

ตรวจสอบ
เอกสาร
2 วัน

สมัครใช้
บริการ
RMTS

ขออนุมัติ
บัญชีรายการ
วัตถุดิบ
กับ BOI

BOI Approve

ตรวจสอบ
เอกสาร
2 วัน

7 วัน

30 วัน

หากแต่ละขั้นตอน ทำให้คุณ สับสน



ติดต่อ...



IC COUNTER SERVICE

บริการคีย์ข้อมูล
งานสิทธิและประโยชน์
ด้านวัตถุดิบ
ด้วยทีมงานมืออาชีพ



0 2936 1429 ต่อ 310, 313

แนวปฏิบัติ

สำหรับพนักงานที่หยุดกักตัว

เพราะ โควิด-19

อาจารย์สิริศักดิ์ ศรีธรรมวัฒนา
ผู้ทรงคุณวุฒิด้านกฎหมายแรงงาน



ด้วยสถานการณ์การแพร่กระจายของเชื้อโรค COVID-19 ในปัจจุบันประกอบกับรัฐบาลได้มีการประกาศนโยบายป้องกันการแพร่ระบาดของเชื้อโรคดังกล่าว เพื่อให้พนักงานที่มีความจำเป็นต้องหยุดกักตัวเนื่องด้วยสาเหตุมาจากสงสัยว่าตนเองจะติดเชื้อโรคโควิด-19 จากการเดินทางกลับมาจากประเทศกลุ่มเสี่ยง หรือจากการมีปฏิสัมพันธ์กับผู้ติดเชื้อหรือผู้ที่มีความเสี่ยงว่าจะติดเชื้อ ได้มีวิธีปฏิบัติให้เป็นไปในแนวทางเดียวกัน บริษัทจึงควรกำหนดแนวทางให้พนักงานในองค์กรปฏิบัติตามได้อย่างถูกต้อง ดังต่อไปนี้

1. หลักปฏิบัติทั่วไป

- 1.1 พนักงานที่สงสัยหรือต้องการหยุดกักตัวให้นำใบความเห็นแพทย์หรือใบความเห็นของเจ้าหน้าที่สาธารณสุขของรัฐที่ระบุว่า **“เห็นสมควรให้กักตัว”** มาแสดงต่อบริษัทก่อนการหยุดงาน ห้ามหยุดงานเองโดยพลการ
- 1.2 ให้พนักงานเขียนรายงานเหตุการณ์ที่เป็นสาเหตุของการหยุดกักตัวว่า เกิดขึ้นวันที่เท่าไร สถานที่ไหน เกี่ยวข้องกับใคร ส่งให้บริษัทพิจารณา
- 1.3 ให้พนักงานเขียนแผนที่ที่พักอาศัยและถ่ายรูปที่พักอาศัยปัจจุบันให้ชัดเจน มาแสดงให้บริษัททราบเพื่อ บริษัทจะได้ไปเยี่ยมมิได้ถูกต้อง
- 1.4 ห้ามพนักงานเดินทางกลับต่างจังหวัด หรือเดินทางออกนอกพื้นที่ หรือเดินทางไปต่างประเทศ ให้กักตัวอยู่เฉพาะที่ที่พักอาศัยขณะทำงานที่บริษัทเท่านั้น
- 1.5 บริษัทมีสิทธิไม่อนุมัติให้พนักงานหยุดกักตัว มีสิทธิให้พนักงานมาทำงานทุกวัน หรือให้พนักงานทำงานที่บ้านก็ได้
- 1.6 เมื่อครบกำหนดการหยุดกักตัว ให้พนักงานกลับมาทำงานพร้อมใบรับรองแพทย์ว่า **“สุขภาพปกติ”**

2. กรณีที่บริษัทอนุญาตให้พนักงานทำงานที่บ้านได้ ทั้งพนักงานที่มีสถานะปกติและพนักงานที่อยู่ในสถานะจำเป็นต้องหยุดกักตัว

- 2.1 ให้หัวหน้างานจัดงาน ระบบสื่อสาร ขั้นตอนการส่งงาน เพื่อให้สามารถติดตามการทำงานกันได้โดยออนไลน์
- 2.2 ไม่อนุญาตให้พนักงานเดินทางกลับต่างจังหวัด เดินทางออกนอกพื้นที่ หรือเดินทางไปต่างประเทศ
- 2.3 ให้พนักงานรายงานตัวการปฏิบัติงาน หรือ Check in วันละ 2 ครั้ง เวลา 9.00 น. และ 15.00 น. (โดยประมาณ)
- 2.4 **กรณีนี้บริษัทจะจ่ายค่าจ้างให้ 100 % ตามปกติ**

3. กรณีที่พนักงานจำเป็นต้องหยุดกักตัว

- 3.1 ต้องมีหนังสือรับรองจากแพทย์หรือเจ้าหน้าที่สาธารณสุขที่มเห็นให้กักตัว
- 3.2 ให้หัวหน้างานจัดงานที่พนักงานพอทำได้ อย่างใดอย่างหนึ่ง หรือหลายอย่างรวมกัน ดังต่อไปนี้
 - 3.2.1 ให้คัดลอกวิธีปฏิบัติงานที่เคยทำผิด เพื่อใช้เวลาว่างทบทวนให้เข้าใจมากขึ้น
 - 3.2.2 ให้คัดลอกข้อบังคับการทำงาน หมวดระเบียบการลาและหมวดความผิดทางวินัย เพื่อทบทวนให้เข้าใจมากขึ้นและเพื่อไม่ให้ทำผิดซ้ำอีก

3.2.3 ให้เขียนวิธีการทำงานของงานแต่ละงานที่ได้รับมอบหมาย เพื่อใช้สำหรับจัดทำเป็นคู่มือการทำงานในอนาคต

3.2.4 ให้หาความรู้ที่เกี่ยวข้องกับการทำงานหรือที่เป็นประโยชน์ต่อการพัฒนาตนเอง จาก Google internet อย่างน้อยวันละ 3 เรื่อง และสรุปเป็นรายงานให้บริษัททราบหลังจากกลับเข้าทำงานตามปกติ

3.3 ห้ามพนักงานเดินทางกลับต่างจังหวัด เดินทางออกนอกพื้นที่ หรือเดินทางไปต่างประเทศ ให้พำนักอยู่ในที่พักอาศัยขณะทำงานที่บริษัทเท่านั้น

3.4 ให้พนักงานรายงานตัวการปฏิบัติงาน หรือ Check in วันละ 2 ครั้ง เวลา 9.00 น. และ 15.00 น. (โดยประมาณ)

3.5 กรณีนี้บริษัทจะจ่ายค่าจ้างให้ 100 % ตามปกติ

4. กรณีที่บริษัทให้พนักงานหยุดงาน หรือให้พนักงานหยุดกักตัวเอง

4.1 ห้ามพนักงานเดินทางกลับต่างจังหวัด เดินทางออกนอกพื้นที่ หรือเดินทางไปต่างประเทศ

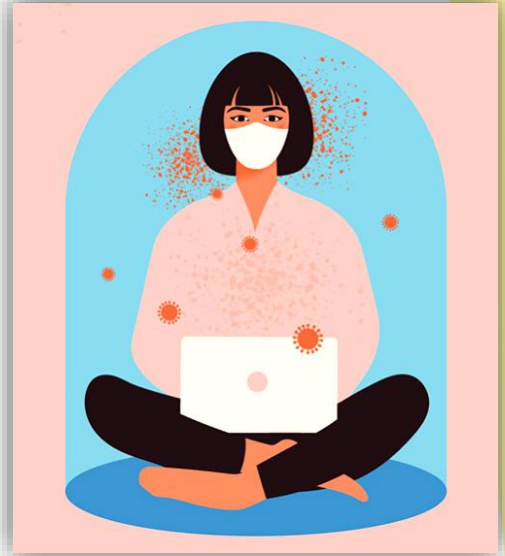
4.2 กรณีนี้บริษัทจะจ่ายค่าจ้างให้ 75% ทั้งรายวันและรายเดือน



5. กรณีที่พนักงานเกิดความไม่สบายใจ และมีความประสงค์จะหยุดงาน หรือหยุดงานเพื่อกักตัวเอง โดยไม่รับค่าจ้าง

5.1 ให้พนักงานเขียนใบลาหยุดงานโดยไม่รับค่าจ้าง ระบุจำนวนวัน ระบุสถานที่พักอาศัยให้ชัดเจน เสนอให้บริษัทพิจารณาอนุมัติก่อนการหยุดงาน

5.2 การหยุดงานดังกล่าวรวมวันหยุดทุกประเภทด้วย



5.3 กรณีพนักงานหยุดงานครบจำนวนวันที่ได้รับอนุมัติแล้ว จำเป็นต้องกักตัวให้รวมวันหยุดทุกประเภทด้วย

5.4 พนักงานที่เดินทางกลับต่างจังหวัด เดินทางไปนอกพื้นที่ เดินทางไปต่างประเทศ หรือมีพฤติกรรมเสี่ยงต่อการติดเชื้อโรคโควิด-19 และไม่ป้องกันตนเอง หากเกิดการติดเชื้อ บริษัทจะถือว่าพนักงานทำให้ตนเองป่วยเอง และถือว่าพนักงานฝ่าฝืนนโยบายของรัฐ บริษัทจะไม่จ่ายค่าจ้างในวันที่พนักงานลาป่วย

5.5 กรณีนี้บริษัทจะไม่จ่ายค่าจ้าง

6. พนักงานที่หยุดงานไปเองโดยไม่มีหลักฐานที่น่าเชื่อถือว่าเป็นป่วยจริงหรือไม่มีหลักฐานว่าให้กักตัว และพนักงานที่ให้ข้อมูลเป็นเท็จ บริษัทจะไม่จ่ายค่าจ้างทุกกรณี และถือว่าเป็นความผิดร้ายแรง อาจถึงขั้นเลิกจ้างโดยไม่จ่ายค่าชดเชยและ/หรือผลประโยชน์อื่นใดทุกกรณี

ทั้งนี้ บริษัทควรจัดทำประกาศลงนามโดยผู้บริหารสูงสุดขององค์กรเพื่อแจ้งให้พนักงานในองค์กรทราบถึงแนวปฏิบัติข้างต้นโดยทั่วถึง เพื่อให้เกิดความเป็นระเบียบ ไม่ขัดต่อข้อบังคับการทำงานของบริษัท และเพื่อความปลอดภัยในชีวิตของพนักงานของครอบครัว และของสังคมร่วมกันต่อไป



หนังสือขอยุติงานเพื่อกักตัว

- วันที่.....
- ข้าพเจ้า นาย / นาง / นางสาว..... เลขประจำตัว..... แผนก.....
- มีความประสงค์จะขอยุติงานเพื่อกักตัวด้วยเหตุเกี่ยวข้องกับโควิด-19 โดยมีรายละเอียดดังต่อไปนี้
1. หน่วยงานของรัฐที่มีความเห็นให้กักตัวคือ..... (แนบหลักฐานมาด้วย)
 2. วันที่ขอยุติกักตัวตั้งแต่วันที่..... ถึงวันที่.....
 3. สถานที่พักอาศัยเพื่อกักตัว คือ.....
 4. หมายเลขโทรศัพท์ที่ติดต่อได้..... อีเมล.....
 5. บุคคลอื่นที่ติดต่อได้กรณีฉุกเฉิน ชื่อ..... โทรศัพท์.....
 6. ระหว่างที่ขอยุติกักตัว ข้าพเจ้า ขอรับค่าจ้างและยินยอมทำตามเงื่อนไขของบริษัท ไม่รับค่าจ้าง
 7. แผนที่ที่พักอาศัยขณะกักตัว (วาดแผนที่จากที่พักอาศัยออกมาถึงถนนหลักหน้าที่พักอาศัย)

ข้าพเจ้าเข้าใจประกาศเกี่ยวกับการหยุดกักตัวของบริษัทเป็นอย่างดี และขอรับรองว่าข้อความข้างต้นเป็นความจริงทุกประการ

ลงชื่อ.....
(.....)

บันทึกความเห็นของผู้จัดการต้นสังกัด

1. งานที่ให้ทำระหว่างหยุดกักตัวคือ.....

ลงชื่อ..... วันที่.....

บันทึกความเห็นของฝ่ายบุคคล

- เข้าหลักเกณฑ์จ่ายค่าจ้างปกติ ไม่เข้าหลักเกณฑ์ ไม่จ่ายค่าจ้าง

ลงชื่อ..... วันที่.....

ไม่พลาด !! ทุกข่าวสารสำคัญ
ส่งตรงถึงปลายนิ้วคุณ



Add friends

@investorclub

พิมพ์ @ หน้าชื่อ ID ด้วยนะคะ

IC จะส่งข่าวสารอัปเดต
ไปถึงคุณอีกมากมาย
ติดตามกันต่อไปนะคะ



ที่สำคัญ...อย่าลืมบอกต่อ
และแนะนำเพื่อนเข้ามาด้วยกันนะ!!



สมาคมสโมสรนักลงทุน
Investor Club Association

“อยู่เป็น”

เห็นความสุข ในทุกสถานการณ์

INSPIRE MY
WORK

เล่าหลิน



ใครจะคาดคิดว่า....

ในยุค 2020 ที่มีเทคโนโลยีอันทันสมัยมากขึ้น เรากลับต้องมาเจอกับโรคระบาดที่ชื่อ COVID-19 ซึ่งยังไม่มีวัคซีนและยารักษา หรือแม้แต่เรื่องมลพิษทางอากาศอย่างฝุ่นละอองขนาดเล็กจิ๋ว (PM 2.5) ที่ส่งผลให้ผู้คนหวาดผวาและใช้ชีวิตอยู่ด้วยความหวาดระแวง อีกทั้งการนำเสนอข่าวสารตามสื่อต่างๆมากมาย ทำให้ผู้เสพข่าวบางคนเกิดความเครียด จิตตก หมดหวังจนความสุขในการใช้ชีวิตเริ่มลดน้อยลง

การรู้จัก “อยู่ให้เป็น” จึงกลายเป็นสิ่งที่ช่วยให้เราสามารถหลุดพ้นจากความทุกข์และก้าวต่อไปอย่างมีความหวังมากกว่าสิ้นหวังได้ในทุกสถานการณ์ จนกระทั่งสามารถผ่านพ้นไปด้วยดี

ก่อบุติแห่งความสุข วัชชขันขันดีที่แข็งแกร่ง

บ้านที่แข็งแรง นอกจากต้องมีเสาเข็ม โครงบ้าน และหลังคาแล้ว สิ่งที่สำคัญได้ในการที่จะเป็นบ้านที่สมบูรณ์ นั่นก็คือกำแพง โดยเจ้าของบ้านย่อมเป็นผู้เลือกเองว่าจะทำจากวัสดุอะไรให้มีความสวยงาม ทนทาน แม้แต่ฉนวนพิน้ำจะแรงขนาดไหนก็เอาอยู่

เช่นเดียวกับการสร้างภูมิคุ้มกันให้ตนเองด้วยการฉีดวัคซีนขันดีเปรียบเสมือนการก่อกำแพงให้แก่สภาพจิตใจด้วยการเสริมมิติแห่งความสุขในด้านต่างๆ ซึ่งช่วยให้เราไปสู่เป้าหมาย (ความสำเร็จ) ได้อย่างมั่นคง โดยวัชชขันขันดีนี้เรียกว่า ความสุข 9 มิติ คือ

1. **Happy Body (สุขภาพดี)** คือ การทำให้ตนเองมีสุขภาพร่างกายแข็งแรง สมส่วน มีพฤติกรรมการใช้ชีวิตที่ดี/เหมาะสม มีความพึงพอใจสภาวะสุขภาพกายของตนเอง **ตัวชี้วัด** อาทิ ภาวะอ่อนล้าลง พุง การออกกำลังกาย การสูบบุหรี่

2. **Happy Relax (ผ่อนคลายดี)** คือ การที่เราสามารถบริหารเวลาในแต่ละวันเพื่อการพักผ่อนได้อย่างมีคุณภาพ พึงใจกับการบริหารจัดการปัญหาของตนเอง และทำชีวิตให้ง่ายสบายๆ **ตัวชี้วัด** อาทิ การพักผ่อนอย่างพอเพียง การทำกิจกรรมหย่อนใจ เพื่อคลายความเครียด

3. **Happy Heart (น้ำใจดี)** คือ การที่เรามีจิตสาธารณะ มีส่วนร่วมในการสร้างประโยชน์ให้กับส่วนรวม และมีเมตตากับคนรอบข้าง **ตัวชี้วัด** อาทิ ความรู้สึกเอื้ออาทร การทำงานเป็นทีม การเข้าร่วมกิจกรรมที่เป็นประโยชน์ต่อสังคม

4. **Happy Soul (จิตวิญญาณดี)** คือ การที่เรามีความตระหนักถึงคุณธรรมและศีลธรรม รู้แพ้รู้ชนะ รู้จักให้ และมีความกตัญญูรู้คุณ **ตัวชี้วัด** อาทิ การปฏิบัติกิจตามศาสนา การยอมรับและการขอโทษ การตอบแทนผู้มีพระคุณ



5. **Happy Family (ครอบครัวดี)** คือ การที่เรามีความรู้สึกผูกพัน เชื่อใจ มั่นใจ และอุ่นใจกับบุคคลในครอบครัวของตนเอง **ตัวชี้วัด** อาทิ เวลาอยู่กับครอบครัว การทำกิจกรรมร่วมกับครอบครัว

6. **Happy Society (สังคมดี)** คือ การที่เรา มีความสัมพันธ์ที่ดีต่อเพื่อนบ้าน ไม่ทำให้ผู้อื่นเดือดร้อน ไม่เอาเปรียบผู้คนรอบข้าง ไม่ทำให้สังคมเสื่อมถอย การคำนึงถึงส่วนรวมมากกว่าส่วนตน **ตัวชี้วัด** อาทิ ความสัมพันธ์กับเพื่อนบ้าน การปฏิบัติตามกฎระเบียบของสังคม ความปลอดภัยในชีวิตและทรัพย์สิน

7. **Happy Brain (ไฟรู้ดี)** คือ การที่เรามีความตื่นตัวกระตือรือร้นในการเรียนรู้สิ่งใหม่ๆ เพื่อปรับตัวให้เท่าทัน และตั้งรับการเปลี่ยนแปลงได้ตลอดเวลา **ตัวชี้วัด** อาทิ การแสวงหาความรู้ใหม่ๆ การพัฒนาตนเอง และโอกาสในการพัฒนาตนเอง



8. **Happy Money (สุขภาพเงินดี)** คือ การที่เรา มีวินัยในการใช้จ่ายเงิน มีความสามารถและพึงพอใจในการบริหารจัดการระบบการรับ-จ่าย และการออมเงินในแต่ละเดือน **ตัวชี้วัด** อาทิ การชำระหนี้ เงินออม ความเพียงพอของค่าตอบแทนที่ได้รับ

9. **Happy Work-Life (การทำงานดี)** คือ การที่เรา มีความสบายใจในที่ทำงาน มีความรัก ความผูกพัน และความภาคภูมิใจในองค์กร หรือมีความมั่นใจในอาชีพ รายได้ **ตัวชี้วัด** อาทิ ความมั่นคงในอาชีพ ความเสี่ยงจากการทำงาน การมีส่วนร่วมแสดงความคิดเห็น การทำงานอย่างมีความสุข การได้ทำสิ่งที่ตนเองรัก

ความสุขทั้ง 9 มิติถือเป็นเกราะคุ้มกันชั้นดีที่ควรนำมาลองสำรวจตนเองและเสริมสร้างในแต่ละมิติให้คงทนสามารถเผชิญหน้ากับวิกฤติได้ในทุกสถานการณ์ไม่ว่าจะมาเป็นรูปแบบไหน!!! “ความทุกข์ใดที่วุ่นวาย (หนักหนาสาหัส) ก็ไม่อาจขัดขวางให้เราหยุดเดินหน้าไปสู่เป้าหมายของชีวิตได้ และยังเป็นแรงผลักดันให้เราผ่านพ้นทุกอุปสรรคไปได้อย่างมีความสุขอย่างสง่างาม”

ขอให้ทุกท่านปลอดภัย โชคดี และอยู่เย็นเป็นสุข 

ที่มา: “คู่มือการวัดความสุขด้วยตนเอง” สำนักสนับสนุนสุขภาวะองค์กร สำนักงานกองทุนสนับสนุนการสร้างเสริมสุขภาพ (สสส.)

สมัคร หลักสูตรฝึกอบรม
ผ่านระบบ **ออนไลน์**
เพียงคลิก [http:// icis.ic.or.th](http://icis.ic.or.th)

- ✓ หลักสูตรบีไอไอ
- ✓ หลักสูตรการใช้งานระบบ IC
- ✓ หลักสูตรด้านบุคลากร
- ✓ หลักสูตรการบริหารจัดการ



สอบถามรายละเอียดเพิ่มเติม แพนกฟีกอบรมและบริการนักลงทุน
02 936 1429 ต่อ 205-209 หรือ 099 107 4633

Q : บริษัทได้ขอปริมาณ Max Stock ของวัดกุดิบสายไฟไว้เป็นชิ้น แต่ไม่เคยขอใช้สิทธิ ต่อมาต้องการจะใช้สิทธิประโยชน์ตามบัตรส่งเสริมการลงทุน ซึ่งมีการระบุหน่วยเป็นเมตร บริษัทจะสามารถขอแก้ไขหน่วยวัดกุดิบพร้อมกับกับการขอแก้ไขปริมาณสต็อกสูงสุดเลยได้หรือไม่

A : การขอแก้ไขหน่วยวัดกุดิบในบัญชี Max Stock สามารถทำได้ โดยให้ตรวจสอบดังนี้

1. หน่วยนับใหม่ที่จะขอแก้ไขต้องตรงกับกรรมวิธีการผลิตที่ได้รับอนุมัติ เช่น ถ้ากรรมวิธีการผลิตที่ได้รับอนุมัติไม่มีขั้นตอนการตัดสายไฟ จะขออนุมัติหน่วยนับของสายไฟเป็นความยาวไม่ได้
2. บริษัทได้เคยมีการขอใช้สิทธิสิ่งปล่อยวัดกุดิบรายการนั้นแล้วหรือไม่/และเคยมีการขออนุมัติสูตรการผลิตที่มีการใช้วัดกุดิบรายการนั้นแล้วหรือไม่

2.1 หากบริษัทเคยใช้สิทธิสิ่งปล่อยวัดกุดิบรายการนั้น หรือ เคยขออนุมัติสูตรการผลิตที่มีการใช้วัดกุดิบรายการนี้ไว้แล้ว จะแก้ไขหน่วยนับไม่ได้ ต้องใช้วิธี "เพิ่มรายการวัดกุดิบ" โดยจะต้องเป็นชื่อเดียวกับที่ขออนุมัติไว้เดิม แต่เป็นคนละหน่วยนับ และต้องมีการคำนวณ Max Stock ของวัดกุดิบที่มี 2 หน่วยนับนี้ใหม่อีกครั้งหนึ่ง

2.2 หากบริษัทยังไม่เคยใช้สิทธิสิ่งปล่อยวัดกุดิบรายการนั้น และ ไม่เคยได้รับอนุมัติสูตรการผลิตที่มีการใช้วัดกุดิบรายการนั้น บริษัทสามารถแก้ไขหน่วยนับ และ Max Stock ของวัดกุดิบรายการนี้ได้ โดยไม่ต้องเพิ่มเป็นรายการใหม่



ติดตาม FAQ 108 คำถามกับงานส่งเสริมการลงทุน ได้ทาง www.faq108.co.th

Think about it

มยุรีย์ งามวงศ์
mayureen@ic.or.th

“หน้าที่ของพวกเราคือการบริหาร 4 เสาหลักของบริษัท ได้แก่ ลูกค้า พนักงาน สังคม และผู้ถือหุ้น เราต้องมาสานต่อความต้องการของทุกฝ่าย ผู้ถือหุ้นก็ต้องการกำไร ลูกน้องก็ต้องมีโบนัสหรือผลตอบแทนที่ดี ลูกค้าเป็นหัวใจของการทำธุรกิจ ก็ต้องได้ของที่ดี ”

คุณเศรษฐา กวีสิน

กรรมการผู้จัดการใหญ่ บริษัท แสตนลิส จำกัด (มหาชน)



ที่มา>> <https://www.prachachat.net/property/news-369172>
ภาพจาก>> <https://www.prachachat.net/property/news-75986>

สมัครสมาชิก จดหมายข่าว ICN

คลิก www.ic.or.th

โดยไม่เสียค่าใช้จ่าย

สอบถามข้อมูลเพิ่มเติม

☎ โทร 0 2936 1429 ต่อ 201

✉ อีเมล icn@ic.or.th

Join Now





IN-HOUSE TRAINING

- ประหยัดค่าใช้จ่าย
- ออกแบบเนื้อหาเฉพาะองค์กร



แนะนำหลักสูตรด้านการส่งเสริมการลงทุน

ชื่อหลักสูตร	จำนวน (วัน)	ค่าธรรมเนียมการจัดฝึกอบรม (บาท)	
		20 ท่าน	25 ท่าน
1 ข้อควรรู้เกี่ยวกับการส่งเสริมการลงทุน	1 วัน	32,000	35,000
2 วิธีการขอเปิดดำเนินการ สำหรับกิจการที่ได้รับส่งเสริมการลงทุน	1 วัน	32,000	35,000
3 วิธีปฏิบัติเกี่ยวกับเครื่องจักรและอุปกรณ์ สำหรับกิจการที่ได้รับส่งเสริมการลงทุน	1 วัน	32,000	35,000
4 วิธีปฏิบัติเกี่ยวกับส่วนสูญเสียวัตถุดิบ สำหรับกิจการที่ได้รับส่งเสริมการลงทุน	1/2 วัน	32,000	25,000
5 วิธีปฏิบัติเกี่ยวกับวัตถุดิบและวัสดุจำเป็น สำหรับกิจการที่ได้รับส่งเสริมการลงทุน	1 วัน	32,000	35,000
6 All Executives Need to Know about BOI (Japanese Version)	1 วัน	40,000	45,000
7 All Executives Need to Know about BOI (English Version)	1 วัน	40,000	45,000
8 Practical Knowledge BOI Promoted Investors	1 วัน	40,000	45,000

หมายเหตุ :

- อัตราค่าธรรมเนียมรวมค่าวิทยากร เอกสารการฝึกอบรม ค่าเดินทาง และค่าดำเนินการ
- ไม่รวมภาษีมูลค่าเพิ่ม 7% และค่าที่พัก (ถ้ามี)
- อัตราค่าธรรมเนียมที่ระบุในเอกสาร เป็นอัตราประมาณการ ซึ่งอาจมีการเปลี่ยนแปลงตามความเหมาะสม ขึ้นอยู่กับรูปแบบการฝึกอบรม จำนวนผู้เข้าอบรม ประเภทวันที่จัดงาน จำนวนวัน พื้นที่จัดงาน รายละเอียดเพิ่มเติมของเนื้อหา และอื่นๆ
- สมาคมขอสงวนสิทธิ์ห้ามบันทึกภาพและ/หรือเสียงในการอบรมทุกหลักสูตรทุกกรณี
- ค่าใช้จ่ายในการฝึกอบรมสามารถหักลดหย่อนภาษีได้ 200%





ชื่อหลักสูตร	จำนวน (วัน)	ค่าธรรมเนียมการจัดฝึกอบรม (บาท)	
		25 ท่าน	35 ท่าน
1. เทคนิคการคำนวณกำไรสุทธิทางบัญชี VS ภาษีอากร พร้อมการจัดทำงบการเงินสำหรับกิจการที่ได้รับ การส่งเสริมการลงทุน	1 วัน	40,000	43,000
2. กฎหมายศุลกากรและวิธีการจัดเก็บภาษีอากร	1 วัน	40,000	43,000
3. สิทธิประโยชน์ศุลกากรภายใต้ AEC	1 วัน	40,000	43,000
4. สิทธิประโยชน์ทางภาษีอากรด้านเขตปลอดอากร (Free Zone) และเขตประกอบการเสรี (I-EA-T Free Zone)	1 วัน	40,000	43,000
5. กฎว่าด้วยถิ่นกำเนิดสินค้า (Rules of Origin)	1 วัน	40,000	43,000
6. การตรวจสอบหลังการตรวจปล่อย (Post Clearance Audit) การอุทธรณ์ การประเมินอากร ความผิดและโทษตามเกณฑ์ ระงับคดีศุลกากร	1 วัน	47,000	50,000
7. ข้อตกลงการค้าระหว่างประเทศ Incoterm [®] 2020	1 วัน	51,000	54,000
8. การจัดเตรียมเอกสารเพื่อการค้าระหว่างประเทศ และ Incoterm [®] 2020	1 วัน	51,000	54,000
9. การจ่ายสวัสดิการอย่างไร!! ไม่ต้องนำไปคำนวณ ค่าชดเชยเมื่อเลิกจ้างไม่ต้องส่งสมทบประกันสังคม	1 วัน	43,000	45,000
10. การทำสัญญาจ้าง หนังสือเตือน หนังสือเลิกจ้าง การจ่ายค่าจ้างให้ถูกต้องตามกฎหมายภาคปฏิบัติจริง	1 วัน	43,000	45,000
11. ข้อบังคับการทำงานและระเบียบปฏิบัติ ให้สอดคล้องกับกฎหมายแรงงานใหม่	1 วัน	43,000	45,000
12. ระบบการวางแผนจัดซื้อ	1 วัน	43,000	45,000
13. การบริหารการจัดซื้อ จัดเก็บ และจัดส่ง	1 วัน	45,000	48,000
14. เทคนิคการจัดระบบบริหารคลังสินค้า	1 วัน	45,000	48,000
15. ความรู้การส่งออกและนำเข้าทั้งระบบ เพื่อให้ได้ประโยชน์สูงสุด	1 วัน	43,000	45,000
16. การนำเข้า-ส่งออกและสิทธิประโยชน์ ทางภาษีอากรภายใต้กฎหมายศุลกากรฉบับใหม่	2 วัน	78,000	85,000
17. ข้อควรรู้เกี่ยวกับความผิดทางศุลกากรตามกฎหมายใหม่	1 วัน	40,000	43,000
18. กฎหมายศุลกากรฉบับใหม่ 2560 และวิธีการจัดเก็บ ค่าภาษีอากร	1 วัน	40,000	43,000

