



SMART SERVICES SMART TECHNOLOGY

ANNUAL REPORT 2017



สมาคมสโมสรนักลงทุน
INVESTOR CLUB ASSOCIATION

SMART
SERV
SMART
TECHN

วิสัยทัศน์ Vision

สมาคมสโมสรนักलगทุน เป็นองค์กรที่ให้บริการ
อย่างมีประสิทธิภาพด้วยเทคโนโลยีที่ทันสมัย
เพื่ออำนวยความสะดวกให้แก่สมาชิกและนักलगทุน

พันธกิจ Mission

1. บริการด้านสิทธิและประโยชน์เครื่องจักร
และวัตถุดิบอย่างมีประสิทธิภาพ
2. บริการศึกษาวิจัยและบริการข้อมูลการलगทุน
3. บริการฝึกอบรมที่มีประสิทธิภาพ
4. บริการประสานงานการलगทุน

eMT
online

<http://icis.ic.or.th>

www.icis.or.th

ART
VICES
ART
OLOGY

**นโยบาย
คุณภาพ**
Quality Policy

สมาคมสโมสรนักลงทุบ เป็นองค์กรที่มุ่งมั่นให้บริการ
ด้านสิ่งปถ่ายเครื่องจักรและวัตถุดิบ การตัดบัญชีวัตถุดิบ
ตลอดจนการบริการในด้านการฝึกอบรมสัมมนาและกิจกรรมอื่น
เพื่อให้ลูกค้าได้รับบริการที่มีคุณภาพ ถูกต้อง โปร่งใส
ตรงต่อเวลา และตรงตามความต้องการของลูกค้า

**RMTS
Service**

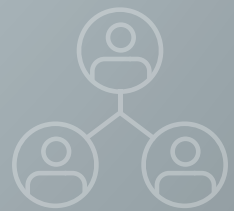
c.or.th

Line

e-Learning

รายงานประจำปี 2560 สารบัญ

- 03 สารจากนายกสมาคมสโมสรนักล่งทุน
- 04 คณะกรรมการสมาคมสโมสรนักล่งทุน (วาระปี 2559-2561)
- 06 โครงสร้างองค์กร
- 08 บทนำ
- 10 ผลงานเด่นปี 2560
- 11 มูลค่าการนำเข้าเครื่องจักรและวัตถุดิบ
และมูลค่าการส่งออกสินค้าทั้งประเทศ
ภายใต้การส่งเสริมการลงทุน
- 12 ผลการดำเนินงาน
- 16 ด้านกิจกรรมสมาชิก
- 23 ด้านบุคลากร
- 26 นโยบายและแผนงาน
- 28 งบการเงินปี 2560
และรายงานของผู้สอบบัญชีรับอนุญาต





SMART SERVICES SMART TECHNOLOGY

eMT
online

RMTS
online



สารจากนายกสมาคมสโมสรนักงทุน

ปี 2560 เป็นปีสำคัญของสมาคมสโมสรนักงทุน ในด้านการพัฒนาระบบงานบริการให้สอดคล้องกับแนวทางในการพัฒนา Digital Economy ของประเทศ โดยเน้นการพัฒนางานบริการแบบออนไลน์ และการพัฒนาระบบสารสนเทศให้ทันสมัย ด้วยการนำเทคโนโลยีที่เหมาะสมมาปรับใช้ให้สอดคล้องกับบริบทของสมาคม

สมาคมได้มุ่งพัฒนาและเปิดให้บริการงานสิทธิและประโยชน์ด้านวัตถุดิบระบบใหม่ หรือที่เรียกว่า RMTS - R2 เพื่อให้การใช้งานระบบมีประสิทธิภาพมากขึ้น รองรับการพัฒนาเทคโนโลยีในอนาคต อีกทั้งได้พัฒนาระบบงานตัดบัญชีวัตถุดิบให้เป็นแบบไร้เอกสาร (Paperless) และพร้อมเปิดให้บริการในปี 2561 ควบคู่ไปกับการพัฒนาระบบงานบัญชีวัตถุดิบและสูตรการผลิตให้สามารถบริการแบบออนไลน์ได้ในอนาคต นอกจากนี้ยังได้จัดทำโครงสร้างพื้นฐานระบบสารสนเทศไปสู่ Cloud Computing เพื่อให้การดำเนินงานมีประสิทธิภาพสูง ควบคู่ไปกับการพัฒนาระบบคุณภาพภายใต้มาตรฐาน ISO/IEC 20000 ซึ่งเป็นมาตรฐานงานบริการด้าน IT สำหรับองค์กรในโลกยุคดิจิทัล

ด้านการพัฒนากิจกรรมเสริมศักยภาพองค์กร สมาคมได้เปิดให้บริการระบบสมัครหลักสูตรฝึกอบรมออนไลน์ เพื่ออำนวยความสะดวก ลดเวลาและขั้นตอนในการสมัครเข้าร่วมกิจกรรมฝึกอบรมกับสมาคม อีกทั้งยังได้พัฒนาหลักสูตรใหม่ที่เกี่ยวข้องกับการส่งเสริมการลงทุนอย่างครบรอบด้าน นอกจากนี้ยังได้จัดกิจกรรมให้ความรู้เพื่อเตรียมความพร้อมงานสิทธิและประโยชน์ด้านเครื่องจักรและวัตถุดิบอย่างต่อเนื่อง

สำหรับในปี 2560 เป็นปีที่สมาคมเปิดให้บริการครบ 24 ปี และกำลังก้าวสู่ปีที่ 25 ในปี 2561 สมาคมยังคงมุ่งมั่นให้บริการอย่างมีประสิทธิภาพ ด้วยเทคโนโลยีที่ทันสมัย เพื่ออำนวยความสะดวกให้แก่สมาชิกและผู้ใช้บริการ ดังที่ได้ให้คำมั่นไว้ตั้งแต่วันแรกของการก่อตั้งสมาคม และด้วยความมุ่งมั่นตั้งใจในการพัฒนาองค์กร เพื่อเป็นรากฐานสำคัญในการส่งเสริมการลงทุนของประเทศ ทำให้วันนี้สมาคมได้พัฒนาระบบการให้บริการที่รวดเร็ว มีประสิทธิภาพเป็นที่ยอมรับ และเชื่อมั่นได้ด้วยระบบการตรวจสอบที่มีมาตรฐาน โปร่งใสในการทำงานภายใต้ธรรมาภิบาลที่ดี และพร้อมที่จะก้าวต่อไปเคียงคู่กับสมาชิกและผู้ใช้บริการอย่างไม่หยุดยั้ง

ในนามคณะกรรมการสมาคมสโมสรนักงทุน ขอขอบคุณสมาชิกและผู้ให้บริการที่ให้การสนับสนุนในการดำเนินกิจกรรมต่าง ๆ ของสมาคมด้วยดีเสมอมา รวมถึง ผู้บริหาร พนักงาน และผู้เกี่ยวข้องทุกท่าน ที่ตั้งใจและทุ่มเทในการทำงานจนสามารถสร้างความเชื่อมั่นและพึงพอใจได้อย่างสูงสุด และหวังเป็นอย่างยิ่งว่าจะได้รับการสนับสนุนเช่นนี้อย่างต่อเนื่องตลอดไป สมาคมจะมุ่งมั่นพัฒนางานบริการให้มีประสิทธิภาพภายใต้ธรรมาภิบาลที่ดี เพื่ออำนวยความสะดวก และเอื้อประโยชน์ในทุกด้านของกิจการท่านสู่ความสำเร็จอย่างยั่งยืนต่อไป

(นายจักรภพ พาศุกนีย์)
นายกสมาคมสโมสรนักงทุน



คณะกรรมการสมาคมสโมสรนักลงทุน

(วาระปี 2559-2561)



○ นายจกัชชัย พานิชพัฒน์
● ที่ปรึกษาคณะกรรมการ



○ นายจกัรรมนต์ พาสุกวานิช
● นายกสมาคมสโมสรนักลงทุน



○ นายไพโรจน์ ไส้ภูติ
● ที่ปรึกษาคณะกรรมการ



○ นายสุรพร สิมะกุลธ
● อุปนายก



○ นางชุตากรณ์ ลิมพสาระ
● อุปนายก



○ นางสาวสุคจิตร์ อินทรไทยวงศ์
● อุปนายก



○ นายอภิชาติ สีสสระบุญกุล
● กรรมการ



○ นางอัญชลี ชาสีจันทร์
● กรรมการ



○ นายรังสรรค์ วงศ์ว่องชู
● กรรมการ



○ นายธวัช ยุววิทยา
● กรรมการและปฏิบัติ



○ นายศานินทร์ ตรียานนท์
● กรรมการและประชาสัมพันธ์



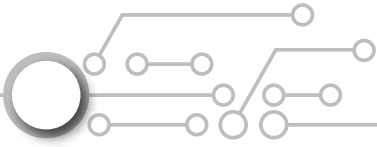
○ นางสุวรรีย์ พัฒนวิทยากุล
● กรรมการและนายทะเบียน



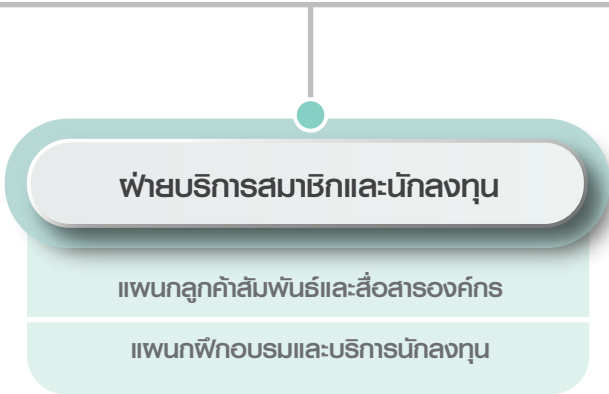
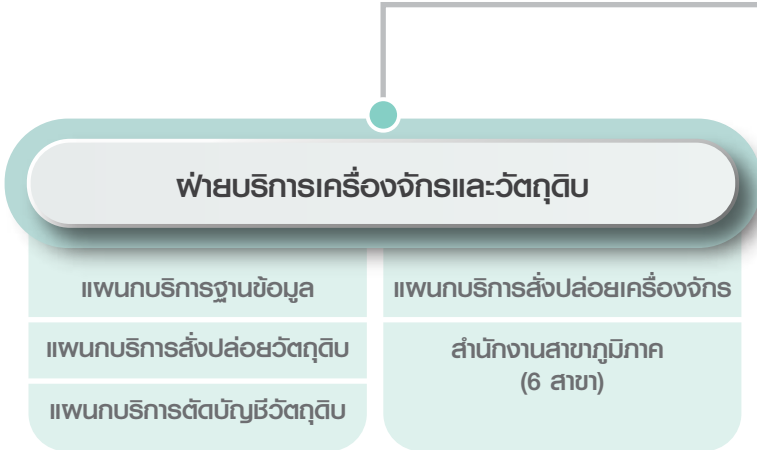
○ นางสาวจิตรา กุลวานิช
● กรรมการและทรัพย์สิน



○ นางภัทรชนก ทรคมฉพฤกษ์
● กรรมการและเลขานุการ



โครงสร้างองค์กร



คณะกรรมการ
สมาคมสโมสรนักลงทุน

คณะอนุกรรมการ
สารสนเทศ

ผู้จัดการ
สมาคมสโมสรนักลงทุน

แผนก Counter Service
และ Call Center

ฝ่ายเทคโนโลยีสารสนเทศ

แผนกพัฒนาระบบสารสนเทศ

แผนกบริการเทคโนโลยี

ฝ่ายบัญชีและการเงิน

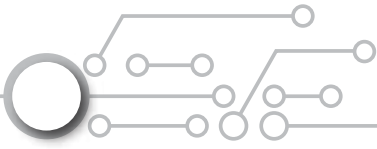
แผนกบัญชี

แผนกการเงิน

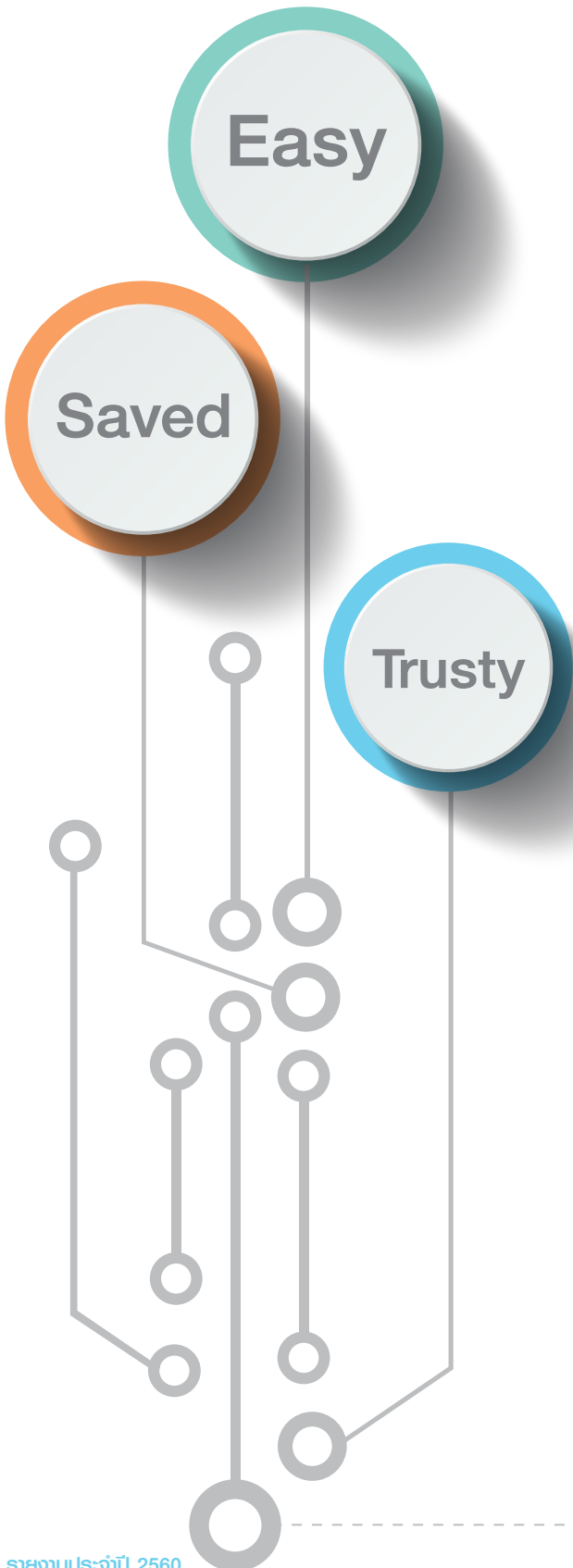
ฝ่ายบุคคลและบริหารสำนักงาน

แผนกบุคคล

แผนกบริหารสำนักงาน



บทนำ



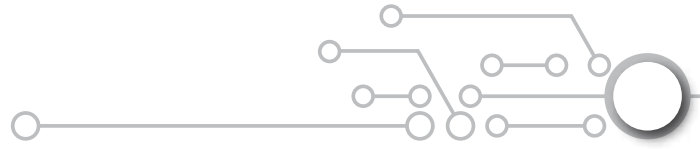
สมาคมสโม่รถบรรทุก ก่อตั้งขึ้นเมื่อปี พ.ศ. 2536 โดยมีวัตถุประสงค์เพื่อเป็นศูนย์กลางสำหรับนักลงทุนได้พบปะ แลกเปลี่ยนข้อมูลข่าวสารด้านการลงทุน พร้อมให้บริการและอำนวยความสะดวกแก่นักลงทุนทั้งชาวไทยและต่างประเทศ

สมาคมมุ่งมั่นพัฒนาคุณภาพ ด้วยการนำระบบสารสนเทศที่ทันสมัยมาใช้ในการพัฒนาระบบงานบริการให้มีความสะดวกรวดเร็ว เพิ่มประสิทธิภาพในการทำงาน เพื่อสนองตอบความต้องการของผู้ใช้บริการที่เพิ่มขึ้น ปัจจุบันสมาคมให้บริการงานสิทธิและประโยชน์สำหรับเครื่องจักรด้วยระบบอิเล็กทรอนิกส์ หรือ Electronic Machine Tracking System (eMT Online) ควบคู่กับการให้บริการงานสิทธิและประโยชน์สำหรับวัตถุดิบ หรือ Raw Materials Tracking System (RMTS) และได้พัฒนาระบบงานส่งปล่อยวัตถุดิบเป็นแบบไร้เอกสาร (Paperless) รองรับการเชื่อมโยงและแลกเปลี่ยนข้อมูลกับกรมศุลกากรได้อย่างมีประสิทธิภาพ ผู้ใช้บริการได้รับความสะดวก รวดเร็ว ลดภาระค่าใช้จ่าย และลดการใช้เอกสารได้อย่างมีประสิทธิภาพ รวมทั้งสร้างความเชื่อมั่นด้วยระบบการตรวจสอบด้านงานบริการ วัตถุดิบ ด้านระบบสารสนเทศ และด้านการเงิน ที่มีมาตรฐาน โปร่งใส ภายใต้หลักธรรมาภิบาลที่ดี

การฝึกอบรมและสัมมนาสำหรับนักลงทุนและผู้สนใจทั่วไป สมาคมเน้นการจัดอบรมในหลักสูตรที่เกี่ยวกับขั้นตอนและวิธีการดำเนินงานสำหรับกิจการที่ได้รับการส่งเสริมการลงทุน รวมทั้งได้เพิ่มการจัดฝึกอบรมในหลักสูตรอื่น ๆ ที่เกี่ยวข้องกับการประกอบธุรกิจและการพัฒนาองค์กร อาทิ หลักสูตรด้านการบริหารจัดการ การบริหารการผลิต การบริการ และการพัฒนาบุคลากร ฯลฯ

สมาคมได้เปิดให้บริการ IC Counter Service แบบครบวงจร เพื่ออำนวยความสะดวกแก่ผู้ได้รับการส่งเสริมการลงทุนในการยื่นขอใช้สิทธิและประโยชน์ตามพระราชบัญญัติส่งเสริมการลงทุน อาทิ สิทธิประโยชน์ในการยกเว้นอากรขาเข้าสำหรับเครื่องจักรและวัตถุดิบ การขออนุญาตนำช่างฝีมือผู้ชำนาญการต่างชาติเข้ามาปฏิบัติงานในประเทศ โดย Counter Service เป็นอีกหนึ่งบริการทางเลือกที่สามารถดำเนินงานแทนบริษัทได้อย่างถูกต้อง รวดเร็ว ในราคาที่เหมาะสม

บริการ IC Call Center ศูนย์บริการตอบคำถามเกี่ยวกับงานบริการต่าง ๆ ของสมาคม เป็นช่องทางในการติดต่อระหว่างผู้ใช้บริการกับสมาคมให้ได้รับความสะดวก รวดเร็ว สามารถให้ข้อมูลข่าวสารและคำแนะนำแก่ผู้บริการเกี่ยวกับขั้นตอนการใช้ระบบงานต่าง ๆ



ปี 2560 สมาคมได้พัฒนาและให้บริการงานสิทธิและประโยชน์ด้านวัตถุดิบระบบใหม่ ที่เรียกว่า RMTS - R2 ซึ่งเป็นระบบงานที่มีเสถียรภาพสูง บริการได้รวดเร็ว รองรับการพัฒนาเทคโนโลยีต่อยอดในอนาคต และเพื่อให้การดำเนินงานสารสนเทศตอบสนองความต้องการของผู้ใช้บริการบนเครือข่ายอินเทอร์เน็ตได้อย่างมั่นคง สมาคมจึงได้จัดทำโครงสร้างพื้นฐานระบบสารสนเทศไปสู่ Cloud Computing ซึ่งเป็นการบริหารระบบสารสนเทศ ให้มีความปลอดภัย เป็นมาตรฐานสากล และมีเสถียรภาพสูงยิ่งขึ้น

ในปี 2561 สมาคมจะเปิดให้บริการระบบงานตัดบัญชีวัตถุดิบแบบไร้เอกสาร (Paperless) สำหรับระบบงานบัญชีวัตถุดิบและสูตรการผลิตออนไลน์ ซึ่งอยู่ระหว่างการพัฒนาและจะเปิดให้บริการในลำดับต่อไป

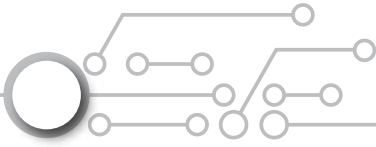
ด้านบริการฝึกอบรมและสัมมนา สมาคมได้เปิดให้บริการระบบสมัครฝึกอบรมออนไลน์ผ่านทางเว็บไซต์ของสมาคม เพื่ออำนวยความสะดวกในการค้นหาหลักสูตร เพิ่มความรวดเร็วในการสมัครเข้าร่วมฝึกอบรม ลดขั้นตอนและลดการใช้เอกสาร

นอกจากนั้น สมาคมได้ดำเนินการจัดกิจกรรมสัมมนาในเขตภูมิภาคอย่างต่อเนื่อง ได้แก่ จังหวัดชลบุรี นครราชสีมา เชียงใหม่ และสงขลา เพื่อขยายฐานความรู้ ความเข้าใจด้านระบบงานสิทธิและประโยชน์สำหรับเครื่องจักรและวัตถุดิบ ให้ผู้ใช้บริการสามารถปฏิบัติงานได้อย่างถูกต้อง

สมาคมได้รับการรับรองมาตรฐานระบบบริหารคุณภาพ และพัฒนากระบวนการทำงานอย่างต่อเนื่อง เพื่อยกระดับจาก ISO 9001:2008 สู่อุตสาหกรรม ISO 9001:2015 ในปี 2561 และจะพัฒนาระบบคุณภาพ ISO/IEC 20000 ซึ่งเป็นมาตรฐานงานบริการด้าน IT ต่อไป

ปัจจุบัน สมาคมสโมสรนักลงทุนได้ให้บริการครอบคลุมพื้นที่ต่าง ๆ ของประเทศ ผ่านสำนักงานสาขา 6 แห่ง ได้แก่ ชลบุรี เชียงใหม่ นครราชสีมา ขอนแก่น สงขลา และสุราษฎร์ธานี ในปี 2560 สมาคมมีจำนวนสมาชิก 1,600 ราย และผู้ใช้บริการผ่านระบบ RMTS และระบบ eMT Online มากกว่า 4,600 รายทั่วประเทศ

SMART
SERVICES
SMART
TECHNOLOGY



ผลงานเด่น ปี 2560

สมาคมได้พัฒนาระบบงานบริการให้ครอบคลุมทุกส่วนงาน ดังนี้

01

พัฒนาการให้บริการระบบ RMTS - R2 ส่งผลให้ระบบงานสิทธิและประโยชน์สำหรับวัตถุประสงค์มีเสถียรภาพสูงขึ้นเพื่อรองรับการพัฒนาเทคโนโลยีต่อยอดในอนาคต

02

บริหารจัดการระบบงานสารสนเทศของสมาคมให้สามารถบริการได้ 24 ชั่วโมง

03

พัฒนาระบบเชื่อมโยงข้อมูลกับกรมศุลกากรแบบ B2G (Business to Government) เพื่อเชื่อมโยงการทำงานด้านส่งเสริมการลงทุนและงานด้านศุลกากร ผ่านระบบการเชื่อมโยงข้อมูลอิเล็กทรอนิกส์ ณ จุดเดียว (National Single Window) เพื่อเป็นทางเลือกแก่ผู้ประกอบการ

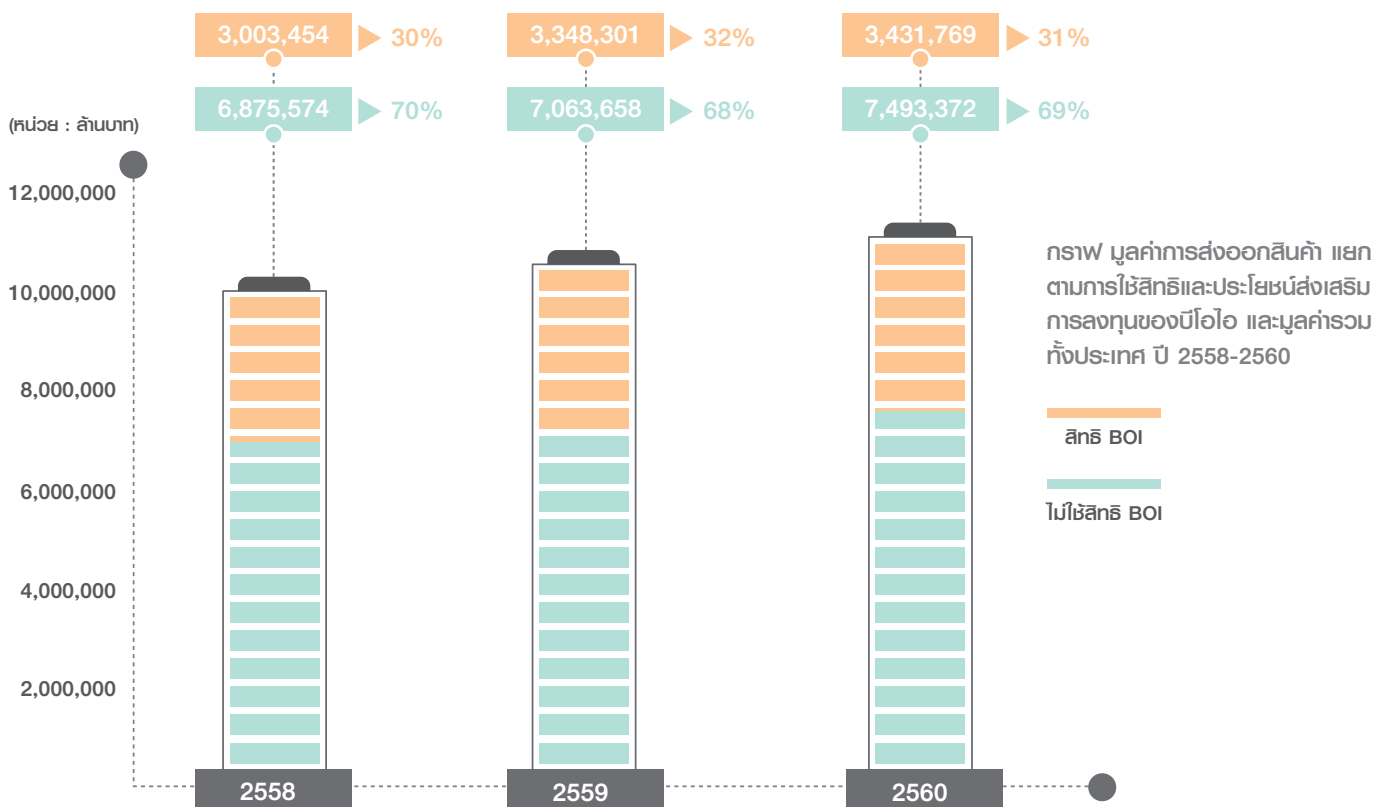
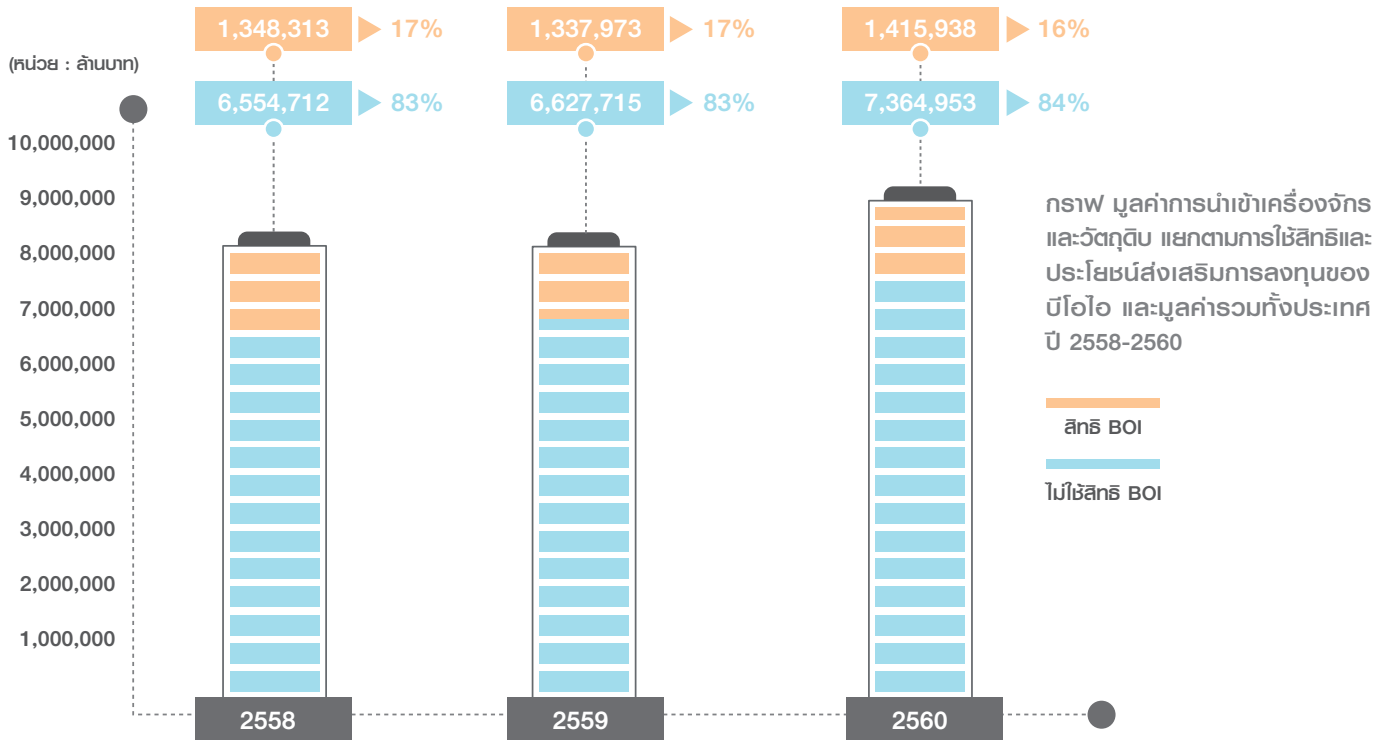
04

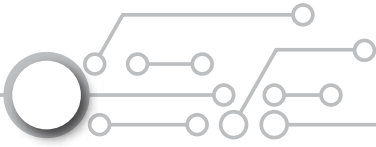
ให้บริการระบบสมัครฝึกอบรมออนไลน์ (Training-Regist Online) ผ่านหน้าเว็บไซต์ของสมาคม

05

มีระบบแผนการให้บริการอย่างต่อเนื่อง (Business Continuity Plan : BCP) ในส่วนแผนการบริหารเหตุภัยพิบัติ (Disaster Recovery Plan : DRP) กรณีหากเกิดภัยพิบัติที่มีผลกระทบต่อระบบงานสิทธิและประโยชน์สำหรับเครื่องจักรและวัตถุประสงค์ เพื่อสร้างความเชื่อมั่นให้แก่ผู้ใช้บริการ

มูลค่าการนำเข้าเครื่องจักรและวัตถุดิบ และมูลค่าการส่งออกสินค้าทั้งประเทศ ภายใต้การส่งเสริมการลงทุน





ผลการดำเนินงาน

ด้านระบบงานสิทธิและประโยชน์สำหรับ เครื่องจักรและวัตถุดิบ

ระบบงานสิทธิและประโยชน์สำหรับเครื่องจักร ด้วยระบบอิเล็กทรอนิกส์

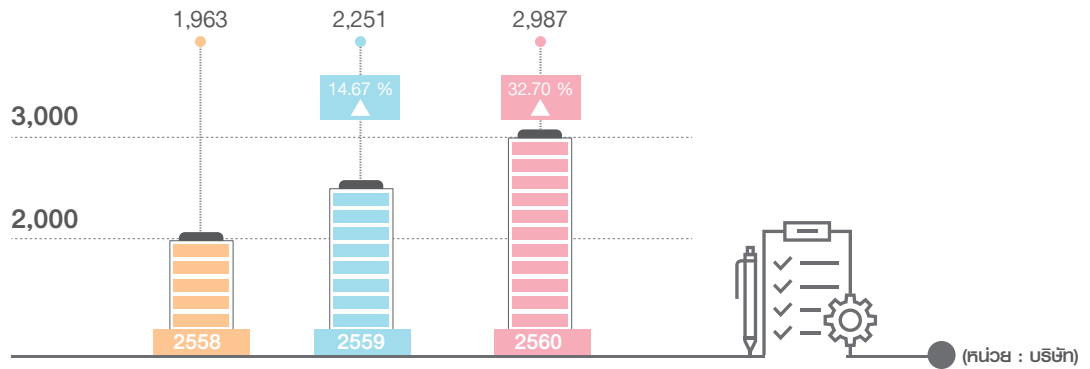
(Electronic Machine Tracking System : eMT Online)

สมาคมให้บริการด้านสิทธิและประโยชน์แก่ผู้ประกอบการ และนักลงทุนที่ได้รับการส่งเสริมการลงทุนจากสำนักงานคณะกรรมการส่งเสริมการลงทุน โดยสมาคมให้บริการงาน สิทธิและประโยชน์สำหรับเครื่องจักรด้วยระบบอิเล็กทรอนิกส์ (Electronic Machine Tracking System: eMT Online) ให้ผู้ประกอบการนำไปดำเนินงานตามขั้นตอนของกรมศุลกากร ต่อไป



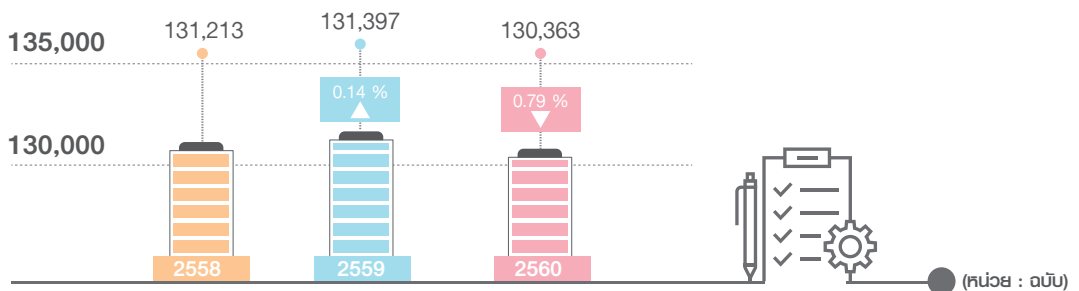
กราฟ 1

จำนวนผู้ใช้บริการงาน eMT Online ทั้งหมดผ่านสมาคม ปี 2558-2560



กราฟ 2

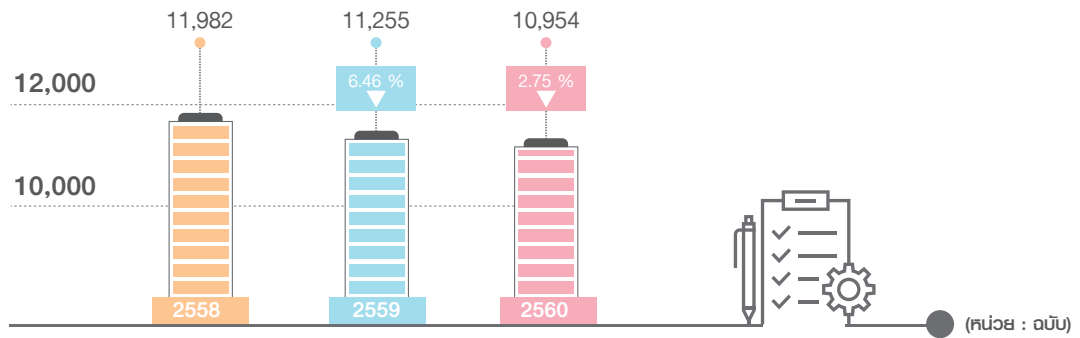
จำนวนใบกำกับสินค้าในการนำเข้าเครื่องจักรผ่านสมาคม ปี 2558-2560





กราฟ 3

จำนวนใบกำกับสินค้าในการส่งคืนและส่งซ่อมเครื่องจักรผ่านสมาคม ปี 2558-2560



ระบบงานสิทธิและประโยชน์สำหรับวัตถุดิบ ด้วยระบบอิเล็กทรอนิกส์ (Raw Materials Tracking System: RMTS)

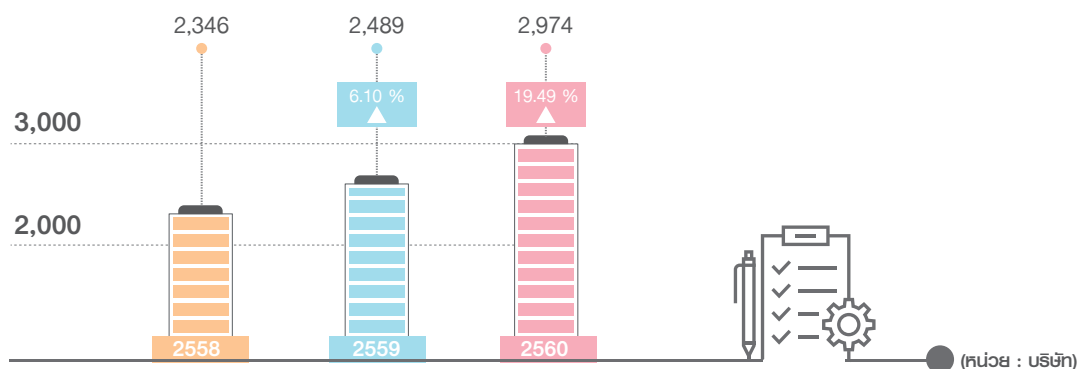
สมาคมได้พัฒนาและให้บริการงานสิทธิและประโยชน์ด้านวัตถุดิบระบบใหม่ (RMTS - R2) ซึ่งเป็นระบบงานที่มีเสถียรภาพสูง สามารถให้บริการได้รวดเร็ว โดยบริการส่งปล่อยวัตถุดิบดำเนินการแล้วเสร็จภายใน 3 ชั่วโมง และบริการตัดบัญชีวัตถุดิบดำเนินการแล้วเสร็จภายใน 3 วัน นับจากวันรับคำร้อง

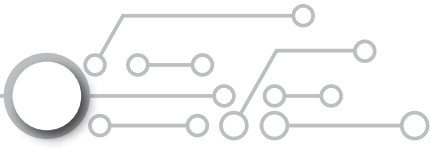
ปี 2560 สมาคมให้บริการระบบงานสิทธิและประโยชน์สำหรับวัตถุดิบผ่านระบบ RMTS โดยมีผู้ใช้บริการ จำนวนทั้งสิ้น 2,974 บริษัท



กราฟ 4

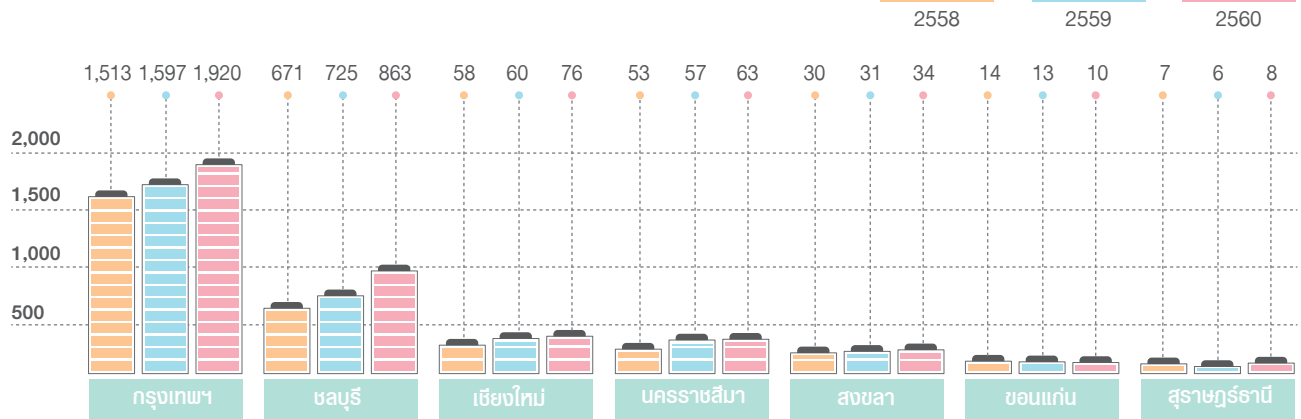
จำนวนผู้ใช้บริการระบบ RMTS ทั้งหมดผ่านสมาคม ปี 2558-2560





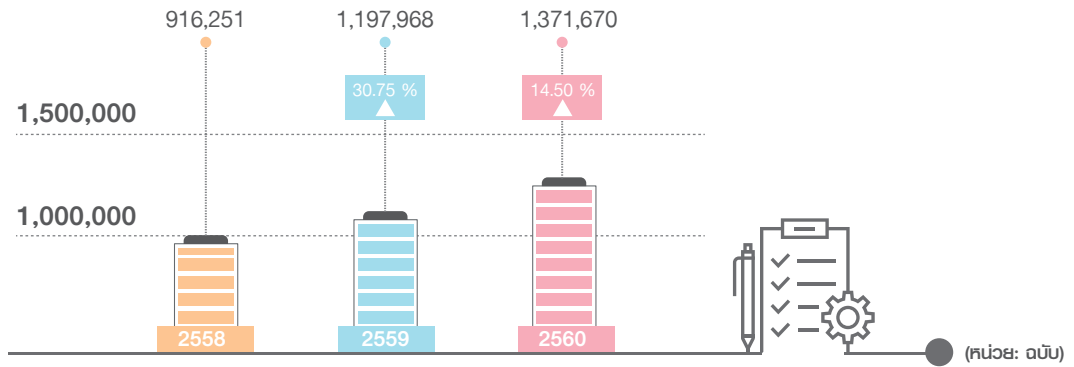
กราฟ 5

จำนวนผู้ใช้บริการระบบ RMTS แยกตามพื้นที่ให้บริการ ปี 2558-2560 (หน่วย : บริษัท)



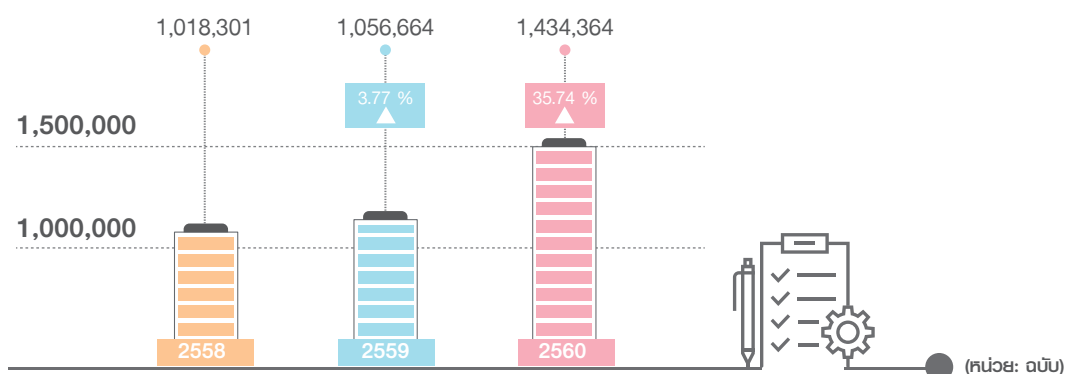
กราฟ 6

จำนวนใบกำกับสินค้าในการนำเข้าวัตถุดิบผ่านสมาคม ปี 2558-2560



กราฟ 7

จำนวนใบขนส่งสินค้าขาออกตัดบัญชีผ่านสมาคม ปี 2558-2560





IC COUNTER SERVICE

IC Counter Service อีกหนึ่งบริการเพื่ออำนวยความสะดวกแก่ผู้ประกอบการที่ได้รับส่งเสริมการลงทุน แต่ยังไม่มีความพร้อมที่จะปฏิบัติตามด้านสิทธิประโยชน์ในการยกเว้นอากรขาเข้าสำหรับเครื่องจักรและวัตถุดิบ สิทธิประโยชน์ในการขออนุญาตนำช่างฝีมือผู้ชำนาญการต่างชาติเข้ามาปฏิบัติงานในประเทศ (e-Expert) ตลอดจนติดต่อประสานงานกับหน่วยงานที่เกี่ยวข้องกับงานด้านการส่งเสริมการลงทุน IC Counter Service จึงเป็นอีกทางเลือกหนึ่งที่ได้รับบริการ ด้วยบุคลากรที่มีความรู้และความเชี่ยวชาญเฉพาะด้าน มีความคล่องตัวในการดำเนินงาน ตลอดจนมีความชำนาญในการจัดทำเอกสารต่าง ๆ สำหรับดำเนินงานแทนบริษัทได้



เป็นศูนย์บริการข้อมูลข่าวสาร และตอบคำถามงานบริการด้านต่าง ๆ ของสมาคมอย่างครบวงจร

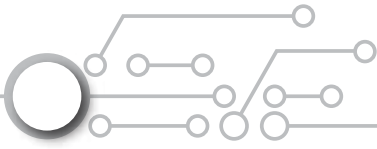
บริการด้วยใจ
ใส่ใจทุกคำถาม

ติดต่อผ่านระบบโทรศัพท์อัตโนมัติหมายเลข

0 2936 1429 ต่อ 700

เปิดให้บริการทุกวันทำการ จันทร์-ศุกร์ เวลา 08.30-17.00 น. หรือ
e-mail : callcenter@ic.or.th

CALL CENTER

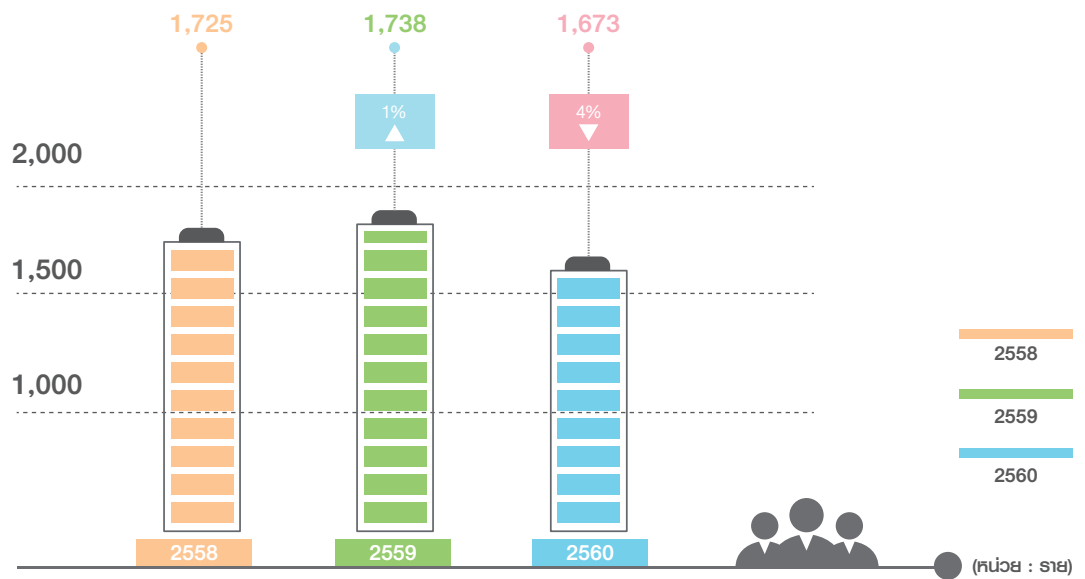


ด้านกิจกรรมสมาชิก

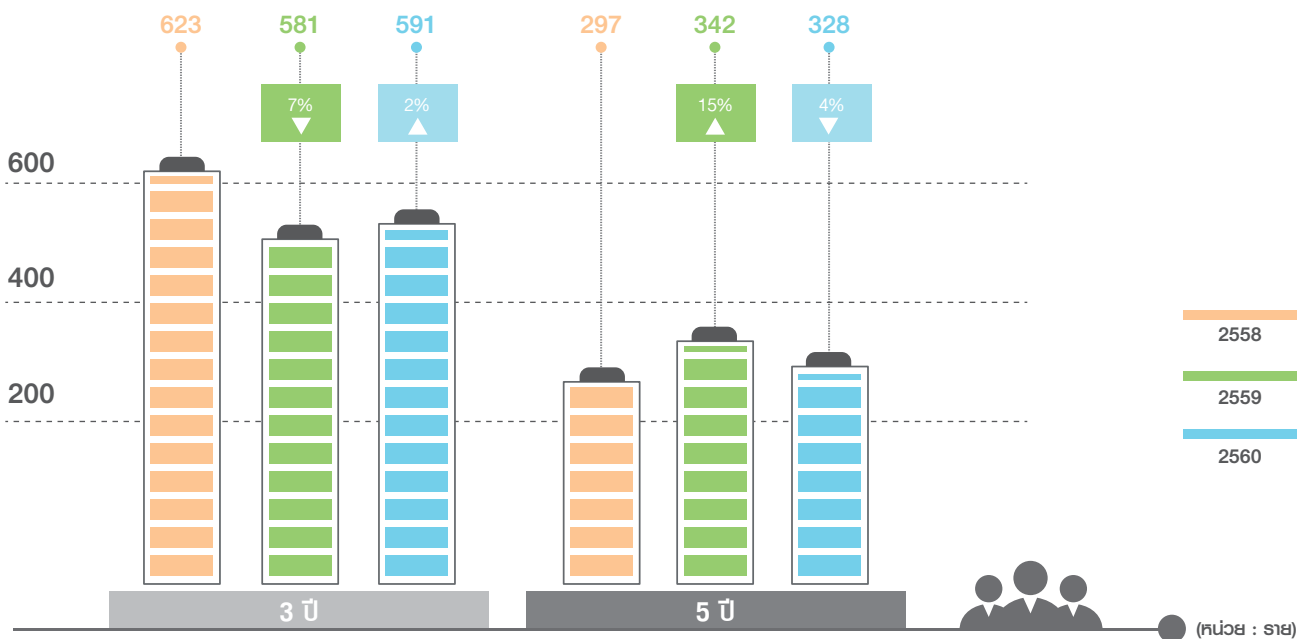
สมาชิกสมาคมสโมสรนักลงทุนจะได้รับสิทธิประโยชน์ต่าง ๆ ได้แก่ การรับข้อมูลข่าวสารเป็นประจำ อาทิ จดหมายข่าวรายเดือน ICN (IC e-Newsletter) วารสารส่งเสริมการลงทุน (BOI e-Journal) วารสาร Thailand Investment Review ประกาศกฎระเบียบ ข้อบังคับใหม่ของสำนักงานคณะกรรมการส่งเสริมการลงทุน และปฏิทินการฝึกอบรมสัมมนา

ตลอดจนการได้รับสิทธิเข้าร่วมกิจกรรมสมาชิก ได้แก่ เข้าร่วมฟังบรรยายพิเศษฟรี รับส่วนลด 10-20% ในการเข้าร่วมกิจกรรมต่าง ๆ ของสมาคม อาทิ กิจกรรมเยี่ยมชมโรงงาน การฝึกอบรมและสัมมนา

• จำนวนสมาชิก ปี 2558 - 2560



• ประเภทอายุสมาชิก ปี 2558 - 2560



กิจกรรมเด่น ปี 2560



กิจกรรมสำหรับสมาชิกและผู้ใช้บริการ



Growing
Online
Together

จัดกิจกรรมสัมมนาหัวข้อ “Growing Online Together ก้าวสู่ระบบงานวัดฤดูบยุคดิจิทัล 4.0” เพื่อให้ข้อมูลข่าวสาร การพัฒนาระบบงานวัดฤดูบ สู่การเปลี่ยนแปลงแบบไร้เอกสาร (Paperless) อย่างครบวงจรในอนาคตได้อย่างถูกต้อง โดยมีผู้เข้าร่วมงานมากกว่า 1,800 ราย จัดขึ้น ณ อิมแพ็ค เมืองทองธานี กรุงเทพมหานคร และในส่วภูมิภาค ได้แก่ จังหวัดชลบุรี เชียงใหม่ นครราชสีมา และสงขลา



กิจกรรมบรรยายพิเศษ

(ฟรีสำหรับสมาชิก)

จัดการอบรมสัมมนาพิเศษฟรีสำหรับสมาชิก โดยวิทยากรผู้ทรงคุณวุฒิที่มีความรู้ ความเชี่ยวชาญ และประสบการณ์ในหลักสูตรต่าง ๆ ในเขตกรุงเทพมหานคร โดยมีหัวข้อและหลักสูตรต่าง ๆ ได้แก่

- การวางแผนงานการขาย
- การรับฟังเสียงของลูกค้า ด้วยการประเมินความพึงพอใจ
- The End of Human Error
- ธุรกิจ B2B กับโอกาสทางการตลาด
- Brand and Communications

นอกจากนี้ยังได้จัดกิจกรรมบรรยายพิเศษสำหรับสมาชิกในจังหวัดชลบุรี เพื่อให้ความรู้ด้านการบริหารการผลิตในโรงงานอุตสาหกรรม โดยได้จัดหลักสูตรยกระดับความปลอดภัยในโรงงาน กรณีศึกษา บริษัท ฮอนด้า ออโต้โมบิล จำกัด โดยมีสมาชิกให้ความสนใจเข้าร่วมงานเป็นจำนวนมาก



กิจกรรมเยี่ยมชมสถานประกอบการ

จัดกิจกรรมศึกษาดูงานและเยี่ยมชมสถานประกอบการที่ประสบความสำเร็จ และมีการบริหารจัดการที่ดี โดยมีองค์กรที่เข้าศึกษาและเยี่ยมชม ได้แก่



บริษัท อายิโนะโมะโตะ จำกัด



บริษัท ไออาร์พีซี จำกัด (มหาชน)



กิจกรรม Business Forum

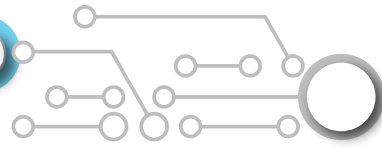
จัดงานสัมมนาทางวิชาการโดยร่วมมือกับสำนักงานคณะกรรมการส่งเสริมการลงทุน (BOI) และพันธมิตร ดังนี้

1. ร่วมกับ สำนักงานคณะกรรมการส่งเสริมการลงทุน จัดสัมมนาในงาน “SUBCON THAILAND 2017” หัวข้อ “Showroom Showcase Kaizen Style Honda” ณ ศูนย์นิทรรศการและการประชุมนานาชาติไบเทค

2. ร่วมกับ บริษัท ริดด์ เทคเด็ทซ์ จำกัด จัดสัมมนาในงาน “Manufacturing Expo 2017” หัวข้อ “IE.Techniques for Sustainable Productivity” และในงาน “METALEX 2017” หัวข้อ “เพิ่มประสิทธิภาพการผลิตด้วยการจัดการความรู้” ณ ศูนย์นิทรรศการและการประชุมนานาชาติไบเทค



กิจกรรม Open House



จัดกิจกรรม Open House เปิดบ้านต้อนรับผู้ได้รับส่งเสริมการลงทุนรายใหม่ จากสำนักงานคณะกรรมการส่งเสริมการลงทุน (BOI) ทั้งนี้เพื่อให้ผู้ได้รับส่งเสริมการลงทุนรายใหม่สามารถดำเนินงานต่าง ๆ ภายหลังจากได้รับส่งเสริมการลงทุนแล้วได้อย่างถูกต้อง อีกทั้งยังเพื่อเป็นการประชาสัมพันธ์งานบริการในด้านต่าง ๆ ของสมาคม อาทิ ระบบงานสิทธิและประโยชน์สำหรับเครื่องจักรและวัตถุดิบ งานบริการ Counter Service & Call Center และงานบริการสมาชิกและนักลงทุน ทั้งนี้ยังได้นำคณะผู้เข้าร่วมกิจกรรมเยี่ยมชมขั้นตอนกระบวนการทำงานของสมาคมอย่างใกล้ชิด

OPEN HOUSE



ด้านบริการฝึกอบรมและสัมมนา



ในปี 2560 สมาคมได้เปิดให้บริการฝึกอบรมในหลักสูตรต่าง ๆ ดังนี้

บริการ Public Training มีผู้เข้ารับการฝึกอบรมจำนวน 4,473 ท่าน จากทั้งหมด 49 หลักสูตร 159 ครั้ง โดยมีหลักสูตรที่เกี่ยวข้องกับงานส่งเสริมการลงทุน 9 หลักสูตร 48 ครั้ง หลักสูตรที่เกี่ยวข้องกับการดำเนินงานของสมาคม 4 หลักสูตร 27 ครั้ง และหลักสูตร ท้าไป 36 หลักสูตร 84 ครั้ง อาทิ

- พิษภัยอัตราศุลกากรฮาร์โมนิอาเซียน ฉบับปี 2017
- INCOTERMS®2010 ข้อบังคับทางการค้าระหว่างประเทศ
- เดือนกัญชา VAT หากจะค้าขายกับ Free Zone
- การตรวจสอบเอกสารนำเข้า-ส่งออกแบบ Paperless ของกรมสรรพากร
- เทคนิคการบริหารการผลิตสำหรับหัวหน้างาน

จัดฝึกอบรมหลักสูตรการจัดซื้อ โลจิสติกส์ และซัพพลายเชน ร่วมกับ บริษัท อัลฟา แมเนจเม้นท์ คอนซัลแตนท์ จำกัด จำนวน 14 หลักสูตร 40 ครั้ง อาทิ

- เทคนิคการเจรจาต่อรองในงานจัดซื้อ
- หลักเกณฑ์สำคัญในการนำเข้า-ส่งออก
- การบริหารจัดการซัพพลายเออร์และประเมินผลงาน

บริการ In-house Training สมาคมได้รับความไว้วางใจจากองค์กรต่าง ๆ ในการจัดหลักสูตรฝึกอบรม In-house Training ได้แก่

- บริษัท อาซาฮิคาเออิ พลาสติก (ประเทศไทย) จำกัด
- บริษัท เอส.เอ็ม.ซี. (ประเทศไทย) จำกัด
- บริษัท เพดเดอร์ล อีเลคตริก จำกัด
- บริษัท เอสซีจี เคมิคอลส์ จำกัด
- บริษัท ฮิตาชิ ออโตโมทีฟ ซิสเต็มส์ ซลบุรี จำกัด

โดยมีหลักสูตรด้านการส่งเสริมการลงทุน และการดำเนินธุรกิจ อาทิ

- วิธีปฏิบัติเกี่ยวกับวัตถุดิบและวัสดุจำเป็นสำหรับกิจการที่ได้รับการส่งเสริมการลงทุนประเภท IPO และ ITC
- ข้อควรรู้เกี่ยวกับการส่งเสริมการลงทุน
- วิธีปฏิบัติเกี่ยวกับเครื่องจักรและอุปกรณ์สำหรับกิจการที่ได้รับการส่งเสริมการลงทุน
- วิธีปฏิบัติเกี่ยวกับวัตถุดิบและวัสดุจำเป็นสำหรับกิจการที่ได้รับการส่งเสริมการลงทุน
- วิธีขอเปิดดำเนินการสำหรับกิจการที่ได้รับการส่งเสริมการลงทุน
- การจัดทำบัญชีสำหรับกิจการที่ได้รับการส่งเสริมการลงทุน
- สิทธิประโยชน์ BOI ใช้อย่างไรให้ถูกต้อง
- INCOTERMS®2010 ข้อบังคับทางการค้าระหว่างประเทศ

ต้นบริการนักลงทุน

ในปี 2560 สมาคมสโมสรนักลงทุนได้ให้การต้อนรับ คณะศึกษาดูงานจากหน่วยงานด้านการส่งเสริมการลงทุนของกลุ่มประเทศ CLMV อันประกอบด้วย กัมพูชา สปป.ลาว เมียนมา และ เวียดนาม เพื่อศึกษากระบวนการดำเนินงานด้านการส่งเสริมการลงทุนของประเทศไทย โดยคณะศึกษาดูงานกลุ่ม CLMV ได้เข้าเยี่ยมชมการปฏิบัติงานของสมาคม พร้อมรับชมวีดิทัศน์แนะนำองค์กรและรับฟังการบรรยายถึงแนวทางในการดำเนินงาน อาทิ ระบบงาน RMTS ระบบงาน eMT Online ตลอดจนเยี่ยมชมกระบวนการทำงานในแต่ละหน่วยงานของสมาคม โดยมีนักวิชาการส่งเสริมการลงทุน ระดับชำนาญการพิเศษ สำนักงานคณะกรรมการส่งเสริมการลงทุน และผู้บริหารสมาคมสโมสรนักลงทุน ร่วมให้ข้อมูลความรู้และตอบข้อซักถามจากคณะเยี่ยมชมอย่างใกล้ชิดและเป็นกันเอง



โครงการผู้บริหารสมาคมเยี่ยมชมสำนักงานสาขาภูมิภาค



คณะผู้บริหารสมาคมสโมสรนักลงทุน เยี่ยมเยือน ศูนย์เศรษฐกิจการลงทุนและสำนักงานสาขาภูมิภาค เพื่อพบปะ แลกเปลี่ยนความคิดเห็นและเชื่อมสัมพันธ์อันดีต่อกันระหว่าง 2 หน่วยงาน อีกทั้งสร้างขวัญและกำลังใจในการทำงานให้แก่พนักงานในสาขาภูมิภาค นอกจากนี้ ยังได้จัดประชุมเพื่อรับทราบความต้องการและปัญหาต่าง ๆ ของผู้ใช้บริการอย่างใกล้ชิด ตลอดจนเข้าชมสถานประกอบการ เพื่อศึกษาวิธีการทำงานของแต่ละองค์กร และนำมาเป็นแนวทางในการพัฒนาให้ตรงตามความต้องการของผู้ใช้บริการ ประกอบด้วย

- ศูนย์เศรษฐกิจการลงทุนภาคที่ 2 (นครราชสีมา) และ สำนักงานสาขา จ.นครราชสีมา พร้อมศึกษาดูงาน บริษัท เจวีซีเคन्दูด ออฟดีคัล อิเล็กทรอนิกส์ (ประเทศไทย) จำกัด, บริษัท ซิน-เอ ไฮเทค จำกัด, บริษัท ศิริวิทย์-สแตนเลย์ จำกัด, บริษัท โคราชมัตตชีชิตะ จำกัด และ บริษัท สงวนวงษ์อุตสาหกรรม จำกัด
- ศูนย์เศรษฐกิจการลงทุนภาคที่ 3 (ขอนแก่น) และ สำนักงานสาขา จ.ขอนแก่น พร้อมศึกษาดูงาน บริษัท คาร์เปท เมกเกอร์ ประเทศไทย จำกัด และ บริษัท พานาโซนิค แมนูแฟคเจอร์ (ประเทศไทย) จำกัด
- เยี่ยมชมธุรกิจและฐานการผลิต บริษัท แพนดώρα โพรดักชั่น จำกัด



สมาคมสโมสรนักงนกลางทุนเล็งเห็นความสำคัญถึงความเป็นอยู่ของชุมชนและสังคมในพื้นที่ห่างไกล ทั้งด้านการสาธารณสุข การศึกษา และความมั่นคงปลอดภัยตามแนวเขตพื้นที่ชายแดน โดยร่วมมอบเงินบริจาคให้กับ 12 โรงพยาบาลทั่วประเทศ ตลอดจนมอบเงินสนับสนุนด้านการศึกษาให้กับ 2 โรงเรียน 1 ศูนย์การศึกษาอิสลาม และสนับสนุนงบประมาณด้านการทหารในพื้นที่ 3 จังหวัดชายแดนภาคใต้ เป็นจำนวนเงิน 12 ล้านบาท เพื่อสนับสนุนกิจกรรมอันจะสร้างประโยชน์สูงสุดแก่สังคมไทย ดังนี้

สนับสนุนด้านสาธารณสุข

ภาคกลาง

- โรงพยาบาลธรรมศาสตร์เฉลิมพระเกียรติ จังหวัดปทุมธานี
- โรงพยาบาลจุฬาลงกรณ์ สภากาชาดไทย กรุงเทพมหานคร
- โรงพยาบาลภูมิพลอดุลยเดช กรุงเทพมหานคร
- โรงพยาบาลจุฬารัตน์เพื่อโครงการเฉลิมพระเกียรติ 90 พรรษา กรุงเทพมหานคร

ภาคตะวันออก

- โรงพยาบาลแหลมฉบัง กองทุนสนับสนุนอาคารอุบัติเหตุ และฉุกเฉิน จังหวัดชลบุรี
- โรงพยาบาลมะเร็งชลบุรี จังหวัดชลบุรี

ภาคตะวันออกเฉียงเหนือ

- โรงพยาบาลมหาสารคามราชสิมา กองทุนหลวงพ่อกันหา เพื่อสมทบทุนสร้างอาคารสมเด็จพระเทพฯ จังหวัดนครราชสีมา
- โรงพยาบาลขอนแก่น กองทุนพัฒนาศูนย์หัวใจ จังหวัดขอนแก่น

ภาคเหนือ

- โรงพยาบาลสวนดอก จังหวัดเชียงใหม่
- โรงพยาบาลลำพูน จังหวัดลำพูน

ภาคใต้

- โรงพยาบาลหาดใหญ่ (เพื่อซื้อครุภัณฑ์ทางการแพทย์) จังหวัดสงขลา
- โรงพยาบาลสุราษฎร์ธานี (เพื่อซื้อครุภัณฑ์ทางการแพทย์) จังหวัดสุราษฎร์ธานี

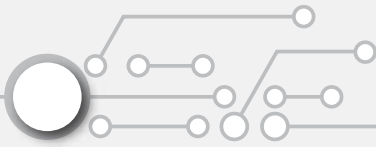
สนับสนุนด้านการศึกษา

- โรงเรียนรักไทย จังหวัดนราธิวาส
- โรงเรียนบ้านบาตบาเซ จังหวัดนราธิวาส
- ศูนย์การศึกษาอิสลามประจำมัสยิด (ตาติกา) รียาดุลริวาน จังหวัดนราธิวาส

สนับสนุนด้านความมั่นคงปลอดภัยตามแนวชายแดน

- กรมทหารราบที่ 151 ค่ายกัลยาณิวัฒนา จังหวัดนราธิวาส





ด้านการเผยแพร่ข้อมูลข่าวสาร

เพื่อให้ข้อมูลข่าวสารด้านการบริการและข้อมูลกิจกรรมต่าง ๆ ของสมาคมไปสู่สมาชิกและผู้ใช้บริการอย่างทั่วถึง สมาคมได้จัดทำสื่อประเภทต่าง ๆ ดังนี้

เว็บไซต์สมาคมสโมสรนักลงทุน

เว็บไซต์ www.ic.or.th เป็นสื่อกลางด้านข้อมูลข่าวสาร การให้บริการที่สะดวกรวดเร็วและทันสมัย ตลอด 24 ชั่วโมง โดยผู้ให้บริการสามารถติดตามข้อมูลระบบงานสถิติและประโยชน์สำหรับเครื่องจักรและวัตถุดิบได้ รวมทั้งข้อมูลปฏิบัติการฝึกอบรมและสัมมนาในแต่ละเดือน กิจกรรมและการสัมมนาพิเศษต่าง ๆ สำหรับสมาชิกและผู้ใช้บริการ

สำหรับปี 2560 มีจำนวนผู้เข้าชมและใช้บริการเว็บไซต์ของสมาคมทั้งสิ้น 1,003,734 ครั้ง หรือเฉลี่ย 83,645 ครั้ง/เดือน

โครงการให้บริการตอบคำถามงานส่งเสริมการลงทุนบนกระดานเว็บบอร์ด

สมาคมสโมสรนักลงทุนได้ให้บริการตอบคำถามงานส่งเสริมการลงทุนบนกระดานเว็บบอร์ดให้แก่สมาชิกและผู้ใช้บริการของสมาคมผ่าน www.faq108.co.th เพื่อเป็นแหล่งรวบรวมข้อมูลเกี่ยวกับงานส่งเสริมการลงทุนและสิทธิประโยชน์สำหรับผู้ได้รับส่งเสริมการลงทุน รวมถึงข้อมูลในการติดต่อประสานกับสำนักงานคณะกรรมการส่งเสริมการลงทุนและสมาคม โดยเปิดให้บริการเมื่อวันที่ 1 มกราคม 2557 มีจำนวนผู้เข้าชมและใช้บริการเว็บไซต์ จนถึงวันที่ 31 ธันวาคม 2560 ทั้งสิ้น 1,454,443 ครั้ง หรือเฉลี่ย 30,301 ครั้ง/เดือน

แอปพลิเคชัน Line @investorclub

ปัจจุบันเครือข่ายสังคมออนไลน์ได้เข้ามามีบทบาทต่อการสื่อสารและสร้างสัมพันธ์อันดีระหว่างกัน สมาคมจึงได้เพิ่มช่องทางประชาสัมพันธ์ข่าวสารและกิจกรรมต่าง ๆ ของสมาคมส่งตรงถึงมือผู้ให้บริการผ่านทางแอปพลิเคชัน Line โดยใช้ชื่อ @investorclub

โครงการจัดทำสื่อการเรียนการสอน e-Learning

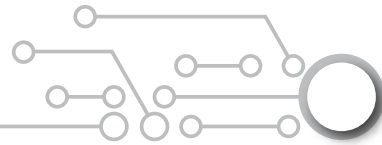
สมาคมสโมสรนักลงทุนได้จัดทำสื่อการเรียนการสอนในรูปแบบ e-Learning หลักสูตร “เปิดคัมภีร์ ระบบ eMT Online (Phase 2) ก้าวสู่ความสำเร็จของงานสถิติประโยชน์ด้านเครื่องจักร” เพื่อให้ความรู้เกี่ยวกับขั้นตอนการดำเนินงานระบบ eMT Online (Phase 2) สำหรับผู้ให้บริการ ให้สามารถดำเนินงานได้อย่างถูกต้อง โดยการศึกษาและเรียนรู้ได้ด้วยตนเอง ทั้งยังสามารถทบทวนบทเรียนได้ตลอดเวลา อันเป็นการช่วยเพิ่มประสิทธิภาพในการทำงาน ทั้งนี้สมาคมได้เปิดให้บริการสื่อการเรียนการสอน e-Learning โดยไม่มีค่าใช้จ่าย ผ่านช่องทางเว็บไซต์ของสมาคม หรือ เว็บไซต์ <http://ictrainingonline.com> โดยเปิดให้บริการตั้งแต่วันที่ 1 กันยายน 2559 ปัจจุบันมีจำนวนผู้เข้าชมเพื่อศึกษาบทเรียนมากกว่า 4,000 ครั้ง

จดหมายข่าว ICN

เป็นจดหมายข่าวอิเล็กทรอนิกส์รายเดือน ในรูปแบบของ e-Book โดยมุ่งเน้นเนื้อหาสาระที่หลากหลายและครอบคลุมงานบริการ เพื่อสร้างความเข้าใจและให้ข้อมูลที่ เป็นประโยชน์ อาทิ การพัฒนางานบริการต่าง ๆ ของสมาคม ข่าวสารของหน่วยงานอื่นที่เกี่ยวข้องกับงานด้านการส่งเสริมการลงทุน เศรษฐกิจ การค้า โลจิสติกส์ และการบริหารจัดการ เป็นต้น ปัจจุบันมีผู้สนใจรับจดหมายข่าว ICN กว่า 15,000 ราย



ต้นบุคลากร

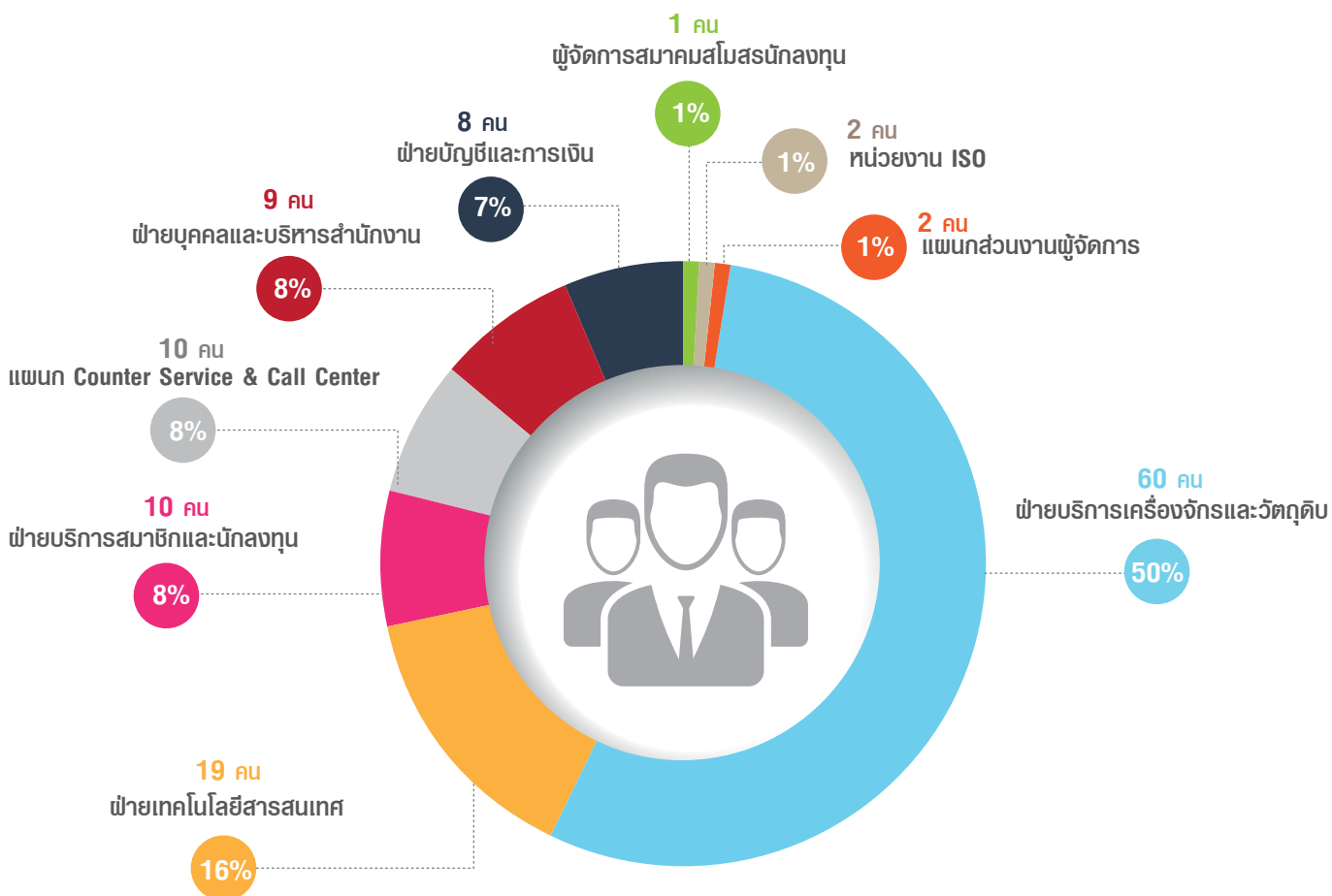


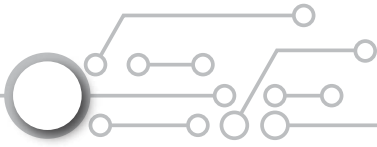
สมาคมมุ่งเน้นและให้ความสำคัญในการเสริมสร้างองค์กรให้แข็งแกร่งด้วยบุคลากรที่มีประสิทธิภาพ เพื่อสนองตอบความต้องการและสร้างความพึงพอใจให้กับลูกค้า ด้วยการส่งเสริมและสนับสนุนกิจกรรมต่าง ๆ เพื่อให้พนักงานมีความรู้ความสามารถ และความเชี่ยวชาญ ควบคู่กับการสร้างความรักและสัมพันธ์ภายในองค์กร อันจะส่งผลถึงการดำเนินงานที่ดีและมีศักยภาพ



จำนวนบุคลากรแยกตามหน่วยงาน รวม 121 คน

(หน่วย : คน)





ด้านการพัฒนาบุคลากร

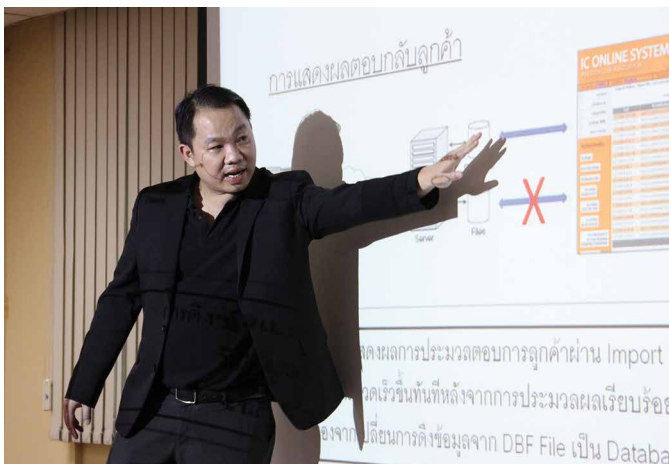
ในปี 2560 มีการจัดกิจกรรมเพื่อการพัฒนาศักยภาพของบุคลากรที่ดำเนินการ ดังนี้

จัดฝึกอบรมหลักสูตรภายใน (In-house Training) พร้อมส่งเสริมการเรียนรู้จากหลักสูตรฝึกอบรมภายนอก (Public Training) เพื่อพัฒนาศักยภาพของบุคลากรให้สอดคล้องกับการดำเนินธุรกิจด้วยเทคโนโลยี อันจะนำไปสู่ประสิทธิภาพการให้บริการที่มีคุณภาพสู่ผู้ใช้บริการอย่างมืออาชีพ อาทิ

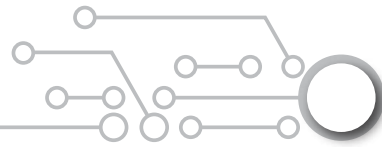
- จะนำพาองค์กรเข้าสู่ยุคดิจิทัล 4.0 ได้อย่างไร
- Basic Xamarin Programmer
- The Digital Accountant
- คิดเชิงบวก สู่งานทำงานเชิงรุก
- การเขียนแผนและบริหารโครงการ
- การสื่อสารอย่างไรให้เข้าใจ ได้ใจ และได้งาน
- ความรู้ข้อกำหนดคุณภาพ ISO 9001:2015
- สร้างมาตรฐาน Call Center
- พัฒนาทักษะและบุคลิกภาพพนักงานต้อนรับ เพื่อความเป็นเลิศขององค์กร
- เทคนิคการจัดเก็บเอกสารและบริหารข้อมูล ด้วยระบบคอมพิวเตอร์



จัดอบรมเชิงปฏิบัติการให้แก่บุคลากร เพื่อปรับปรุงและแก้ไขระเบียบปฏิบัติงาน และคู่มือการปฏิบัติงานต่าง ๆ ให้มีความเหมาะสม เตรียมพร้อมสู่การยกระดับมาตรฐานระบบบริหารคุณภาพจาก ISO9001:2008 สู่ ISO9001:2015



จัดตั้งทีมงานบุคลากร “RMTS – R2 Center” เพื่อเป็นศูนย์กลางในการตอบคำถาม แก้ไข และรับข้อเสนอแนะที่เกิดขึ้นจากการใช้งานระบบ RMTS – R2 จากผู้ใช้บริการ เพื่อการพัฒนาและปรับปรุงงานบริการให้มีประสิทธิภาพมากยิ่งขึ้น



จัดกิจกรรมสัมมนาประจำปี ณ จังหวัดนครราชสีมา ภายใต้แนวคิด “Growing Online Together” การให้บริการแบบออนไลน์ด้วยเทคโนโลยีที่ทันสมัยและเหมาะสม เพื่อสื่อสารให้พนักงานได้รับทราบถึงทิศทางแนวทางการปฏิบัติงาน และเป้าหมายของความสำเร็จร่วมกัน

Growing Online Together



จัดกิจกรรมกีฬาเพื่อให้นักงงานมีสุขภาพร่างกายที่แข็งแรงและสร้างนิสัยรักการออกกำลังกาย ส่งเสริมให้พนักงานแสดงออกถึงความมีน้ำใจเป็นนักกีฬา รู้แพ้ รู้ชนะ และให้อภัยต่อกัน ตลอดจนส่งเสริมให้เกิดความสามัคคีร่วมมือร่วมใจผ่านการทำงานร่วมกันเป็นหมู่คณะ และการแข่งขันกีฬาประเภทต่าง ๆ

IC SPORT DAY



จัดกิจกรรมส่งท้ายปีเก่าต้อนรับปีใหม่ 2561 เพื่อให้นักงงานได้มีโอกาสพบปะสังสรรค์กับผู้บริหาร และพนักงานจากสำนักงานสาขาภูมิภาค เป็นการเสริมสร้างความสัมพันธ์อันดีระหว่างกัน อีกทั้งสร้างขวัญและกำลังใจในการทำงานให้แก่พนักงาน

HAPPY NEWYEAR

eMT
online



2557

2558

2559

2560

2561

2560

2559

2558

2557

นโยบาย และแผนงาน



RMTS
Service



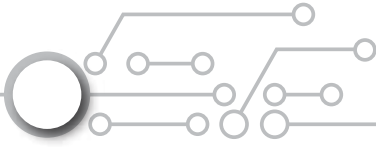
นโยบาย

สมาคมมีความมุ่งมั่นในการดำเนินงานตามนโยบาย เพื่อให้บรรลุเป้าหมายในการให้บริการต่าง ๆ ดังนี้

- ให้บริการที่ดีที่สุดและมีประสิทธิภาพแก่สมาชิกและผู้ใช้บริการ
- พัฒนาระบบสารสนเทศให้สอดคล้องกับแนวทางในการพัฒนา Digital Economy ของประเทศ
- พัฒนาธุรกิจและกิจการอย่างต่อเนื่อง เพื่อเป็นประโยชน์แก่สมาชิก ผู้ใช้บริการ และสมาคม
- มีระบบการตรวจสอบ เพื่อให้เกิดความโปร่งใสภายใต้ธรรมาภิบาลที่ดี
- ส่งเสริมกิจกรรมที่เป็นประโยชน์ต่อราชการและสังคม

แผนงาน ปี 2561

1. นำระบบสารสนเทศสู่ Cloud Computing เพื่อยกระดับมาตรฐานงานบริการ และสร้างความเชื่อมั่นด้านความปลอดภัยมากยิ่งขึ้น
2. พัฒนาการให้บริการงานตัดบัญชีวัตถุประสงค์แบบไร้เอกสาร
3. พัฒนาระบบบัญชีรายการวัตถุประสงค์และสูตรการผลิต ให้เป็นระบบ Online เพื่อลดเอกสาร ลดขั้นตอนวิธีปฏิบัติในการใช้สิทธิและประโยชน์สำหรับวัตถุประสงค์ เพิ่มความสะดวก รวดเร็ว ให้แก่ผู้ให้บริการ
4. พัฒนาระบบ eMT Online เพื่อเพิ่มเสถียรภาพในการรองรับการใช้งานบน Browser ต่าง ๆ ได้มากขึ้น
5. จัดทำมาตรฐานระบบการบริหารจัดการการให้บริการสารสนเทศของสมาคม ตามมาตรฐานสากล ISO/IEC 20000
6. จัดกิจกรรมพบปะผู้ให้บริการ (Focus Group) เพื่อให้คำปรึกษาและแนวทางการปฏิบัติงานที่ถูกต้องแก่ผู้ให้บริการ อันเป็นการเสริมสร้างสัมพันธภาพอันดีระหว่างสมาคมกับผู้ประกอบการ
7. จัดกิจกรรมประชาสัมพันธ์ระบบงานสิทธิและประโยชน์สำหรับวัตถุประสงค์ เพื่อให้ผู้ให้บริการได้รับทราบข้อมูลข่าวสารอย่างถูกต้องและทั่วถึง
8. จัดทำประชาสัมพันธ์ในรูปแบบสื่อสังคมออนไลน์มากยิ่งขึ้น เพื่อเพิ่มโอกาสในการเข้าถึงข้อมูลข่าวสาร และกิจกรรมอันเป็นประโยชน์ให้แก่สมาชิกและผู้ให้บริการ
9. จัดอบรมพนักงานเกี่ยวกับระบบงานสิทธิและประโยชน์สำหรับเครื่องจักร และวัตถุประสงค์ เพื่อรองรับการเข้าใช้บริการที่เพิ่มขึ้น และสร้างความเชื่อมั่นแก่ผู้ให้บริการในงานบริการของสมาคม
10. เตรียมความพร้อมบุคลากร สร้างความตระหนักและความเข้าใจในเรื่อง Digital Economy
11. สร้างวัฒนธรรมองค์กรแห่งการเรียนรู้ ผ่านกิจกรรมต่าง ๆ



รายงานของผู้สอบบัญชีรับอนุญาต

เสนอ สมาชิกสมาคมสโมสรนักลงทุน

ความเห็น

ข้าพเจ้าได้ตรวจสอบงบการเงินของสมาคมสโมสรนักลงทุน (สมาคม) ซึ่งประกอบด้วยงบแสดงฐานะการเงิน ณ วันที่ 31 ธันวาคม พ.ศ. 2560 งบรายได้และค่าใช้จ่าย และงบแสดงการเปลี่ยนแปลงทุนสะสม สำหรับปีสิ้นสุดวันเดียวกันและหมายเหตุประกอบงบการเงินรวมถึงหมายเหตุสรุปนโยบายการบัญชีที่สำคัญ

ข้าพเจ้าเห็นว่า งบการเงินข้างต้นนี้แสดงฐานะการเงินของสมาคมสโมสรนักลงทุน ณ วันที่ 31 ธันวาคม 2560 ผลการดำเนินงานสำหรับปีสิ้นสุดวันเดียวกันโดยถูกต้องตามที่ควรในสาระสำคัญตามมาตรฐานการรายงานทางการเงิน สำหรับกิจการที่ไม่มีส่วนได้เสียสาธารณะ

เกณฑ์ในการแสดงความเห็น

ข้าพเจ้าได้ปฏิบัติตามตรวจสอบตามมาตรฐานการสอบบัญชี ความรับผิดชอบของข้าพเจ้าได้กล่าวไว้ในวรรคความรับผิดชอบของผู้สอบบัญชีต่อการตรวจสอบงบการเงินในรายงานของข้าพเจ้า ข้าพเจ้ามีความเป็นอิสระจากสมาคมตามข้อกำหนดจรรยาบรรณของผู้ประกอบวิชาชีพบัญชีที่กำหนดโดยสภาวิชาชีพบัญชี ในส่วนที่เกี่ยวข้องกับการตรวจสอบงบการเงิน และข้าพเจ้าได้ปฏิบัติตามความรับผิดชอบด้านจรรยาบรรณอื่น ๆ ซึ่งเป็นไปตามข้อกำหนดเหล่านี้ ข้าพเจ้าเชื่อว่าหลักฐานการสอบบัญชีที่ข้าพเจ้าได้รับเพียงพอและเหมาะสมเพื่อใช้เป็นเกณฑ์ในการแสดงความเห็นของข้าพเจ้า

ความรับผิดชอบของผู้บริหารต่องบการเงิน

ผู้บริหารมีหน้าที่รับผิดชอบในการจัดทำและนำเสนองบการเงินเหล่านี้ โดยถูกต้องตามที่ควรตามมาตรฐานการรายงานทางการเงิน สำหรับกิจการที่ไม่มีส่วนได้เสียสาธารณะ และรับผิดชอบเกี่ยวกับการควบคุมภายในที่ผู้บริหารพิจารณาว่าจำเป็นเพื่อให้สามารถจัดทำงบการเงินที่ปราศจากการแสดงข้อมูลที่ขัดต่อข้อเท็จจริงอันเป็นสาระสำคัญไม่ว่าจะเกิดจากการทุจริตหรือข้อผิดพลาด

ในการจัดทำงบการเงิน ผู้บริหารรับผิดชอบในการประเมินความสามารถของสมาคมในการดำเนินงานต่อเนื่อง เปิดเผยเรื่องที่เกี่ยวข้องกับการดำเนินงานต่อเนื่อง และการใช้เกณฑ์การบัญชีสำหรับการดำเนินงานต่อเนื่องเว้นแต่ผู้บริหารมีความตั้งใจที่จะเลิกสมาคมหรือหยุดดำเนินงานหรือไม่สามารถดำเนินงานต่อเนื่องต่อไปได้

ความรับผิดชอบของผู้สอบบัญชีต่อการตรวจสอบงบการเงิน

การตรวจสอบของข้าพเจ้ามีวัตถุประสงค์เพื่อให้ได้ความเชื่อมั่นอย่างสมเหตุสมผลว่างบการเงินโดยรวมปราศจากการแสดงข้อมูลที่ขัดต่อข้อเท็จจริงอันเป็นสาระสำคัญหรือไม่ ไม่ว่าจะเกิดจากการทุจริตหรือข้อผิดพลาด และเสนอรายงานของผู้สอบบัญชีซึ่งรวมความเห็นของข้าพเจ้าอยู่ด้วย ความเชื่อมั่นอย่างสมเหตุสมผลคือความเชื่อมั่นในระดับสูงแต่ไม่ได้เป็นการรับประกันว่าการปฏิบัติตามตรวจสอบตามมาตรฐานการสอบบัญชีจะสามารถตรวจพบข้อมูลที่ขัดต่อข้อเท็จจริงอันเป็นสาระสำคัญที่มีอยู่ได้เสมอไป ข้อมูลที่ขัดต่อข้อเท็จจริงอาจเกิดจากการทุจริตหรือข้อผิดพลาดและถือว่ามีสาระสำคัญเมื่อคาดการณ์ได้อย่างสมเหตุสมผลว่ารายการที่ขัดต่อข้อเท็จจริงแต่ละรายการหรือทุกรายการรวมกันจะมีผลต่อการตัดสินใจทางเศรษฐกิจของผู้ใช้งบการเงินจากการใช้งบการเงินเหล่านี้



ในการตรวจสอบของข้าพเจ้าตามมาตรฐานการสอบบัญชี ข้าพเจ้าได้ใช้ดุลยพินิจและการสังเกตและสงสัยเยี่ยงผู้ประกอบการวิชาชีพ ตลอดจนการตรวจสอบ การปฏิบัติงานของข้าพเจ้ารวมถึง

- ระบุและประเมินความเสี่ยงจากการแสดงข้อมูลที่ขัดต่อข้อเท็จจริงอันเป็นสาระสำคัญในงบการเงินไม่ว่าจะเกิดจากการทุจริตหรือข้อผิดพลาด ออกแบบและปฏิบัติงานตามวิธีการตรวจสอบเพื่อตอบสนองต่อความเสี่ยงเหล่านั้น และได้หลักฐานการสอบบัญชีที่เพียงพอและเหมาะสมเพื่อเป็นเกณฑ์ในการแสดงความเห็นของข้าพเจ้า ความเสี่ยงที่ไม่พบข้อมูลที่ขัดต่อข้อเท็จจริงอันเป็นสาระสำคัญซึ่งเป็นผลมาจากการทุจริตจะสูงกว่าความเสี่ยงที่เกิดจากข้อผิดพลาด เนื่องจากการทุจริตอาจเกี่ยวกับการสมรู้ร่วมคิด การปลอมแปลงเอกสารหลักฐาน การตั้งใจละเว้นการแสดงผลข้อมูล การแสดงผลข้อมูลที่ไม่ตรงตามข้อเท็จจริงหรือการแทรกแซงการควบคุมภายใน
- ทำความเข้าใจในระบบการควบคุมภายในที่เกี่ยวข้องกับการตรวจสอบ เพื่อออกแบบวิธีการตรวจสอบที่เหมาะสมกับสถานการณ์แต่ไม่ใช่เพื่อวัตถุประสงค์ในการแสดงความเห็นต่อความมีประสิทธิภาพของการควบคุมภายในของสมาคม
- ประเมินความเหมาะสมของนโยบายการบัญชีที่ผู้บริหารใช้และความสมเหตุสมผลของประมาณการทางบัญชีและการเปิดเผยข้อมูลที่เกี่ยวข้องซึ่งจัดทำขึ้นโดยผู้บริหาร
- สรุปร่วมกับความเหมาะสมของการใช้เกณฑ์การบัญชีสำหรับการดำเนินงานต่อเนื่องของผู้บริหารและจากหลักฐานการสอบบัญชีที่ได้รับ สรุปว่ามีความไม่แน่นอนที่มีสาระสำคัญเกี่ยวกับเหตุการณ์หรือสถานการณ์ที่อาจเป็นเหตุให้เกิดข้อสงสัยอย่างมีนัยสำคัญต่อความสามารถของสมาคมในการดำเนินงานต่อเนื่องหรือไม่ ถ้าข้าพเจ้าได้ข้อสรุปว่ามีความไม่แน่นอนที่มีสาระสำคัญ ข้าพเจ้าต้องกล่าวไว้ในรายงานของผู้สอบบัญชีของข้าพเจ้าโดยให้ข้อสังเกตถึงการเปิดเผยข้อมูลในงบการเงินที่เกี่ยวข้อง หรือถ้าการเปิดเผยข้อมูลดังกล่าวไม่เพียงพอ ความเห็นของข้าพเจ้าจะเปลี่ยนแปลงไป ข้อสรุปของข้าพเจ้าขึ้นอยู่กับหลักฐานการสอบบัญชีที่ได้รับจนถึงวันที่ในรายงานของผู้สอบบัญชีของข้าพเจ้า อย่างไรก็ตาม เหตุการณ์หรือสถานการณ์ในอนาคตอาจเป็นเหตุให้สมาคมต้องหยุดการดำเนินงานต่อเนื่อง
- ประเมินการนำเสนอ โครงสร้างและเนื้อหาของงบการเงินโดยรวม รวมถึงการเปิดเผยข้อมูลว่างงบการเงินแสดงรายการและเหตุการณ์ในรูปแบบที่ทำให้มีการนำเสนอข้อมูลโดยถูกต้องตามที่ควรหรือไม่

ข้าพเจ้าได้สื่อสารกับผู้บริหารในเรื่องต่างๆ ที่สำคัญ ซึ่งรวมถึงขอบเขตและช่วงเวลาของการตรวจสอบตามที่ได้วางแผนไว้ ประเด็นที่มีนัยสำคัญที่พบจากการตรวจสอบ รวมถึงข้อบกพร่องที่มีนัยสำคัญในระบบการควบคุมภายในหากข้าพเจ้าได้พบในระหว่างการตรวจสอบของข้าพเจ้า

(นายทินกร สีตาสมบูรณ์)

ผู้สอบบัญชีรับอนุญาต เลขทะเบียน 5715

บริษัท พระอาทิตย์การสอบบัญชี จำกัด

1/15 ซอยอนามัยงามเจริญ 11 แขวงท่าข้าม เขตบางขุนเทียน กรุงเทพมหานคร 10150

วันที่ 1 มีนาคม 2561

สมาคมสโมสรนักลงทุน
งบแสดงฐานะการเงิน

ณ วันที่ 31 ธันวาคม 2560

หน่วย : บาท

สินทรัพย์	หมายเหตุ	2560	2559
สินทรัพย์หมุนเวียน			
เงินสดและรายการเทียบเท่าเงินสด	3	23,028,471.45	6,000,512.21
เงินลงทุนชั่วคราว	4	256,213,293.08	230,953,850.31
ลูกหนี้การค้าและลูกหนี้อื่น	5	10,797,169.17	11,128,560.66
สินทรัพย์หมุนเวียนอื่น	6	1,715,111.34	1,987,551.10
รวมสินทรัพย์หมุนเวียน		291,754,045.04	250,070,474.28
สินทรัพย์ไม่หมุนเวียน			
เงินลงทุนระยะยาว	7	40,754,000.00	57,893,000.00
เงินฝากประจำที่ติดภาระค้ำประกัน	15	5,200,000.00	5,200,000.00
ที่ดิน อาคาร และอุปกรณ์ (สุทธิ)	8	13,865,139.27	19,904,405.31
สินทรัพย์ไม่มีตัวตน	9	4,054,864.98	5,743,129.95
สินทรัพย์ไม่หมุนเวียนอื่น		90,219.58	106,719.58
รวมสินทรัพย์ไม่หมุนเวียน		63,964,223.83	88,847,254.84
รวมสินทรัพย์		355,718,268.87	338,917,729.12

หมายเหตุประกอบงบการเงินเป็นส่วนหนึ่งของงบการเงินนี้

ลงชื่อ.....นายกสมาคม
(นายจักรมณต์ ภาสุวานิช)

ลงชื่อ.....เหรียญกสมาคม
(นางสาวจิตรา กุลวานิช)

สมาคมสโมสรนักล่อกุณ

งบแสดงฐานะการเงิน (ต่อ)

ณ วันที่ 31 ธันวาคม 2560

หน่วย : บาท

คณีสืบและกุนสะสม	หมายเหตุ	2560	2559
หนี้สินหมุนเวียน			
เจ้าหนี้การค้าและเจ้าหนี้อื่น		568,252.18	4,554,722.81
ภาษีเงินได้นิติบุคคลค้างจ่าย	13	2,674,437.63	2,611,092.03
ค่าบริการรับล่วงหน้า		10,188,903.75	10,546,774.48
หนี้สินหมุนเวียนอื่น	10	2,703,571.65	2,634,181.35
รวมหนี้สินหมุนเวียน		16,135,165.21	20,346,770.67
หนี้สินไม่หมุนเวียน			
ภาระผูกพันผลประโยชน์พนักงานเกษียณอายุ	11	21,119,191.34	19,988,932.05
หนี้สินไม่หมุนเวียนอื่น	12	1,576,800.00	1,973,000.00
รวมหนี้สินไม่หมุนเวียน		22,695,991.34	21,961,932.05
รวมหนี้สิน		38,831,156.55	42,308,702.72
ทุนสะสม		316,887,112.32	296,609,026.40
รวมหนี้สินและทุนสะสม		<u>355,718,268.87</u>	<u>338,917,729.12</u>

หมายเหตุประกอบงบการเงินเป็นส่วนหนึ่งของงบการเงินนี้

ลงชื่อ.....*จักรมณต์ ภาสุกานิช*.....นายกสมาคม
(นายจักรมณต์ ภาสุกานิช)

ลงชื่อ.....*จิตรา กุลวานิช*.....เหรัญญิกสมาคม
(นางสาวจิตรา กุลวานิช)

สมาคมสโมสรนักลงทุน

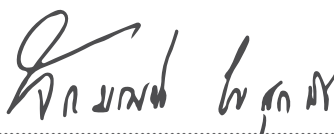
งบรายได้ และค่าใช้จ่าย

สำหรับปีสิ้นสุดวันที่ 31 ธันวาคม 2560

หน่วย : บาท

	หมายเหตุ	2560	2559
รายได้			
รายได้ค่าสมัครและบำรุงสมาชิก		3,543,100.00	3,764,200.00
รายได้ค่าบริการออกเอกสารเกี่ยวกับเครื่องจักรและวัตถุติด		119,590,181.78	109,619,124.00
รายได้จากการจัดอบรมและสัมมนา		14,918,300.00	16,529,000.00
ดอกเบียร์รับ		4,154,547.56	6,897,642.42
รายได้จากกิจกรรมอื่น		1,839,901.02	2,636,660.84
ดอกเบียร์รับที่เกิดขึ้นจากเงินลงทุน		1,572,308.32	-
กำไร (ขาดทุน) ที่เกิดขึ้นจริงจากการลงทุน-ตราสารทุน		527,246.90	-
กำไร (ขาดทุน) ที่เกิดขึ้นจริงจากการลงทุน-ตราสารหนี้		114,966.91	-
รวมรายได้		146,260,552.49	139,446,627.26
ค่าใช้จ่าย			
ค่าใช้จ่ายเกี่ยวกับสมาชิก		2,451,483.26	2,965,169.35
ต้นทุนการให้บริการออกเอกสารเกี่ยวกับเครื่องจักรและวัตถุติด		91,587,628.98	
ค่าใช้จ่ายในการจัดอบรมและสัมมนา		12,937,076.52	95,600,200.41
ค่าใช้จ่ายในการบริหาร		16,975,720.57	13,926,451.89
ค่าใช้จ่ายในการลงทุน		120,302.17	9,166,157.25
รวมค่าใช้จ่าย		124,072,211.50	121,657,978.90
รายได้สูงกว่าค่าใช้จ่ายก่อนหักภาษีเงินได้นิติบุคคล		22,188,340.99	17,788,648.36
หัก ภาษีเงินได้นิติบุคคล	13	(3,321,694.87)	(3,293,759.00)
รายได้สูงกว่าค่าใช้จ่ายสำหรับปี		18,866,646.12	14,494,889.36

หมายเหตุประกอบงบการเงินเป็นส่วนหนึ่งของงบการเงินนี้

ลงชื่อ..........นายกสมาคม
(นายจักรมณฑ์ พาสูกวนิช)

ลงชื่อ..........เหรัญญิกสมาคม
(นางสาวจิตรา กุลวานิช)

สมาคมสโมสรนักลงทุน

งบแสดงการเปลี่ยนแปลงทุนสะสม

สำหรับปีสิ้นสุดวันที่ 31 ธันวาคม 2560

หน่วย : บาท

	2560	2559
ทุนสะสมยกมาต้นปี	296,609,026.40	282,114,137.04
รายได้สูง (ต่ำ) กว่าค่าใช้จ่ายสำหรับปี	18,866,646.12	14,494,889.36
ผลกำไร (ขาดทุน) ที่ยังไม่เกิดขึ้นจริง	1,411,439.80	-
ทุนสะสมยกไป	<u>316,887,112.32</u>	<u>296,609,026.40</u>

ลงชื่อ.....*จักรมณต์ ผาสุวานิช*.....นายกสมาคม
 (นายจักรมณต์ ผาสุวานิช)

ลงชื่อ.....*จิตรา กุลวานิช*.....เหรัญญิกสมาคม
 (นางสาวจิตรา กุลวานิช)

สมาคมสโมสรนักลงทุน

หมายเหตุประกอบงบการเงิน

สำหรับปีสิ้นสุดวันที่ 31 ธันวาคม 2560

1 ข้อมูลทั่วไป

สมาคมสโมสรนักลงทุนจดทะเบียนจัดตั้งเมื่อวันที่ 13 กรกฎาคม 2536 โดยมีวัตถุประสงค์เพื่อ

- 1.1 เป็นศูนย์กลางให้นักลงทุนได้พบปะแลกเปลี่ยนข้อมูลข่าวสารด้านการลงทุน
- 1.2 รวบรวมและเผยแพร่ข้อมูลข่าวสารด้านการลงทุนจากทั้งในประเทศและต่างประเทศ
- 1.3 ให้บริการและอำนวยความสะดวกต่อนักลงทุน
- 1.4 ให้บริการและรับปรึกษาด้านการลงทุน
- 1.5 ให้บริการฝึกอบรม และจัดสัมมนาเพื่อพัฒนาความรู้ ความสามารถและทักษะสำหรับบุคลากรในภาคธุรกิจและผู้สนใจทั่วไป
- 1.6 ร่วมมือและประสานงานเกี่ยวกับหน่วยงานอื่น ๆ ที่เกี่ยวข้องเพื่อประโยชน์ต่อนักลงทุน
- 1.7 ส่งเสริมกิจการที่เป็นประโยชน์ต่อสมาชิกและสังคม
- 1.8 ไม่ดำเนินการใด ๆ ที่เกี่ยวข้องกับการเมือง

ที่ตั้งสำนักงานเลขที่ 1 อาคาร ทีพี แอนด์ ที ชั้น 12 และ 16 ถนนวิภาวดีรังสิต แขวงจตุจักร เขตจตุจักร กรุงเทพมหานคร 10900 และมีสำนักงานสาขา 6 แห่ง ดังต่อไปนี้

- 1 สำนักงานสาขาลพบุรี
- 2 สำนักงานสาขาเชียงใหม่
- 3 สำนักงานสาขานครราชสีมา
- 4 สำนักงานสาขาสงขลา
- 5 สำนักงานสาขาสุราษฎร์ธานี
- 6 สำนักงานสาขาขอนแก่น

ณ วันที่ 31 ธันวาคม 2560 และ 2559 สมาคมมียอดสมาชิกจำนวน 1,673 ราย และ 1,738 ราย ตามลำดับ

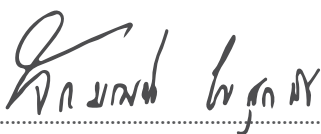
2 นโยบายการบัญชีที่สำคัญ

นโยบายการทำบัญชีที่สำคัญที่ใช้ในการจัดทำงบการเงินมีดังต่อไปนี้

2.1 เกณฑ์การจัดทำงบการเงิน

งบการเงินนี้ได้จัดทำขึ้นตามมาตรฐานการรายงานทางการเงินสำหรับกิจการที่ไม่มีส่วนได้เสียต่อสาธารณะ ภายใต้พระราชบัญญัติวิชาชีพบัญชี พ.ศ. 2547 ตามประกาศสภาวิชาชีพบัญชีฉบับที่ 20/2554 ลงวันที่ 12 เมษายน 2554

งบการเงินนี้จัดทำขึ้นโดยใช้เกณฑ์ราคาทุนเดิมในการวัดมูลค่าขององค์ประกอบของรายการในงบการเงิน ยกเว้นรายการที่เปิดเผยไว้ในนโยบายการบัญชีที่เกี่ยวข้อง

ลงชื่อ..........นายกสมาคม
(นายจักรมณฑ์ ภาสุวานิช)

ลงชื่อ..........เหรียญกสมาคม
(นางสาวจิตรา กุลวานิช)

2.2 เงินสดและรายการเทียบเท่าเงินสด

เงินสดและรายการเทียบเท่าเงินสดประกอบด้วยเงินสดในมือ และเงินฝากธนาคารที่มีสภาพคล่องสูง ซึ่งถึงกำหนดจ่ายคืนภายในระยะเวลาไม่เกิน 3 เดือนนับจากวันที่ได้มาและไม่มีข้อจำกัดในการเบิกใช้

2.3 เงินลงทุนชั่วคราว

2.3.1 เงินฝากธนาคารประเภทประจำ และตราสารหนี้ที่มีอายุไม่เกิน 1 ปี

2.3.2 เงินลงทุนในหลักทรัพย์เพื่อค้าแสดงตามมูลค่ายุติธรรม การเปลี่ยนแปลงในมูลค่ายุติธรรมของหลักทรัพย์บันทึกเป็นกำไรหรือขาดทุนในงบรายได้และค่าใช้จ่าย

2.4 ลูกหนี้การค้า

ลูกหนี้การค้าแสดงในราคาตามใบแจ้งหนี้หักค่าเผื่อหนี้สงสัยจะสูญ ค่าเผื่อหนี้สงสัยจะสูญจะประเมินโดยการวิเคราะห์ประวัติการชำระหนี้ และการคาดการณ์เกี่ยวกับการชำระหนี้ในอนาคตของลูกหนี้ ลูกหนี้จะถูกตัดจำหน่ายบัญชีเมื่อลูกหนี้ค้างชำระเกิน 1 ปี

2.5 เงินลงทุนระยะยาว

เงินลงทุนระยะยาวประกอบด้วย เงินฝากธนาคารประเภทประจำ พันธบัตรรัฐบาล และตราสารหนี้ที่มีอายุเกิน 1 ปี

2.6 ที่ดิน อาคาร และอุปกรณ์และค่าเสื่อมราคา

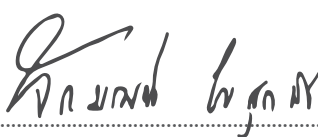
อุปกรณ์แสดงในราคาทุนหักด้วยค่าเสื่อมราคาสะสม ค่าเสื่อมราคาคำนวณจากราคาทุนของสินทรัพย์ถาวร โดยวิธีเส้นตรงตามอายุการใช้งาน โดยประมาณของสินทรัพย์ ดังต่อไปนี้

เครื่องใช้สำนักงาน	5 ปี
เครื่องคอมพิวเตอร์และอุปกรณ์	3-5 ปี
ยานพาหนะ	5 ปี
ส่วนปรับปรุงสินทรัพย์ที่เช่า	5 ปี

ไม่มีการคิดค่าเสื่อมสำหรับทรัพย์สินที่อยู่ระหว่างก่อสร้างหรือระหว่างติดตั้ง

2.7 สินทรัพย์ไม่มีตัวตน และค่าตัดจำหน่าย

สินทรัพย์ไม่มีตัวตนแสดงในราคาทุนหักด้วยค่าตัดจำหน่ายสะสม ค่าตัดจำหน่ายคำนวณจากราคาทุนของสินทรัพย์ไม่มีตัวตนโดยวิธีเส้นตรงตามอายุการใช้งานโดยประมาณของสินทรัพย์คือ 5 ปี

ลงชื่อ..........นายกสมาคม
(นายจักรมงคล ภาสวานิช)

ลงชื่อ..........เจริญญิกสมาคม
(นางสาวจิตรา กุลวานิช)

2.8 สัญญาเช่าระยะยาว

สัญญาเช่าดำเนินงาน สัญญาเช่าซึ่งความเสี่ยงและผลตอบแทนส่วนใหญ่ของการเป็นเจ้าของสินทรัพย์ยังคงอยู่กับผู้ให้เช่า ถือเป็นสัญญาเช่าดำเนินงาน ค่าเช่าที่เกิดขึ้นจากสัญญาเช่าดังกล่าวจึงรับรู้เป็นค่าใช้จ่ายในงบรายได้และค่าใช้จ่ายตามอายุของสัญญาเช่า

สัญญาเช่าการเงิน ซึ่งสมาคมได้รับโอนความเสี่ยงและผลตอบแทนส่วนใหญ่ของการเป็นเจ้าของสินทรัพย์ ยกเว้นกรรมสิทธิ์ทางกฎหมายถือเป็นสัญญาเช่าทางการเงิน สมาคมบันทึกสินทรัพย์ที่เช่าในมูลค่ายุติธรรม ณ วันเริ่มต้นของสัญญาเช่าพร้อมกับภาระหนี้สินที่จะต้องจ่าย ค่าเสื่อมราคาของสินทรัพย์ที่เช่า คำนวณโดยวิธีเส้นตรงตามอายุการใช้งานโดยประมาณของสินทรัพย์ ดอกเบี้ยหรือค่าใช้จ่ายทางการเงินคำนวณโดยวิธีอัตราดอกเบี้ยที่แท้จริงตลอดระยะเวลาของสัญญา ดอกเบี้ยหรือค่าใช้จ่ายทางการเงินและค่าเสื่อมราคารับรู้เป็นค่าใช้จ่ายในงบรายได้และค่าใช้จ่าย

2.9 ประมาณการหนี้สิน

สมาคมจะประมาณการหนี้สินซึ่งเป็นภาระผูกพันในปัจจุบันตามกฎหมายหรือตามข้อตกลงที่จัดทำไว้ อันเป็นผลสืบเนื่องมาจากเหตุการณ์ในอดีต ซึ่งการชำระภาระผูกพันนั้นมีความเป็นไปได้ค่อนข้างแน่ว่าจะส่งผลให้สมาคมต้องสูญเสียทรัพยากรออกไป และตามประมาณการที่น่าเชื่อถือของจำนวนที่ต้องจ่าย

สมาคมมีภาระผูกพันภายใต้กฎหมายแรงงานในการจ่ายผลประโยชน์แก่พนักงานที่ทำงานจนครบเกษียณอายุ โดยภาระหนี้สินดังกล่าวมีจำนวนสูงสุดไม่เกินเงินเดือน ๆ สุดท้าย 10 เดือน โดยพนักงานจะได้รับ ณ วันที่เกษียณอายุ สมาคมได้ทำการประมาณการหนี้สินดังกล่าว ณ วันสิ้นรอบระยะเวลาบัญชี

2.10 การรับรู้รายได้

รายได้ค่าสมัครและบำรุงสมาชิก รับรู้เป็นรายได้ของแต่ละปี สำหรับค่าบำรุงสมาชิกที่รับล่วงหน้า บันทึกเป็นหนี้สินรายได้จากการให้บริการ รับรู้เป็นรายได้เมื่อให้บริการแล้วเสร็จ รายได้จากการจำหน่ายหนังสือ รับรู้เป็นรายได้เมื่อส่งมอบ ดอกเบี้ยรับ รับรู้เป็นรายได้ตามเกณฑ์คงค้าง

2.11 ผลประโยชน์ของพนักงาน

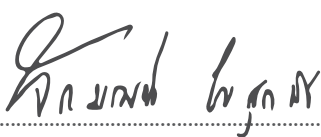
(ก) ผลประโยชน์ระยะสั้น

สมาคมรับรู้เงินเดือนค่าจ้าง โบนัส เงินสมทบกองทุนประกันสังคมและกองทุนสำรองเลี้ยงชีพเป็นค่าใช้จ่ายตามเกณฑ์คงค้าง

(ข) ผลประโยชน์หลังออกจางานของพนักงาน

โครงการสมทบเงินสำรองเลี้ยงชีพ

สมาคมและพนักงานได้ร่วมกันจัดตั้งกองทุนสำรองเลี้ยงชีพ ซึ่งประกอบด้วยเงินที่พนักงานจ่ายสะสมและเงินที่สมาคมสมทบให้เป็นรายเดือน สินทรัพย์ของกองทุนสำรองเลี้ยงชีพได้แยกออกจากทรัพย์สินของสมาคม เงินที่สมาคมจ่ายสมทบกองทุนสำรองเลี้ยงชีพบันทึกเป็นค่าใช้จ่ายในปีที่เกิดรายการ

ลงชื่อ..........นายกสมาคม
(นายจักรมณฑ์ ภาสุกวณิช)

ลงชื่อ..........เหรัญญิกสมาคม
(นางสาวจิตรา กุลกวณิช)

โครงการผลประโยชน์หลังออกจากงาน

สมาคมมีภาระสำหรับเงินชดเชยที่ต้องจ่ายให้แก่พนักงานเมื่อออกจากงานตามกฎหมายแรงงาน ซึ่งสมาคมถือว่าเงินชดเชยดังกล่าวเป็นโครงการผลประโยชน์หลังออกจากงานสำหรับพนักงาน

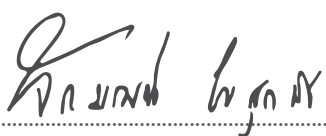
สมาคมคำนวณหนี้สินตามโครงการผลประโยชน์หลังออกจากงานของพนักงาน โดยการประมาณการที่ดีที่สุดของฝ่ายบริหาร

สมาคมปฏิบัติตามมาตรฐานการบัญชี ฉบับ 19 เรื่อง ผลประโยชน์ของพนักงาน เป็นครั้งแรกในปี 2554 ซึ่งเลือกรับรู้หนี้สินในช่วงการเปลี่ยนแปลงที่มากกว่าหนี้สินที่รับรู้ ณ วันเดียวกันตามนโยบายการบัญชีเดิม โดยการบันทึกปรับกับทุนสะสม ณ วันต้นงวดของปี 2554

2.12 นโยบายการบัญชีที่ใช้ดุลยพินิจของฝ่ายบริหาร

ในการจัดทำงบการเงินให้เป็นไปตามหลักการบัญชีที่รองรับทั่วไป ฝ่ายบริหารจำเป็นต้องใช้ดุลยพินิจในการกำหนดนโยบายการบัญชี การประมาณการ และการตั้งข้อสมมุติฐานหลายประการ ซึ่งมีผลกระทบต่อการแสดงจำนวนสินทรัพย์หนี้สิน และการเปิดเผยข้อมูลเกี่ยวกับสินทรัพย์และหนี้สินที่อาจเกิดขึ้น ณ วันที่ในงบการเงิน รวมทั้งการแสดงรายได้และค่าใช้จ่ายของงวดบัญชี ถึงแม้ว่าผู้บริหารได้พิจารณาประมาณการอย่างสมเหตุสมผลภายใต้เหตุการณ์ ณ ขณะนั้น ผลที่เกิดขึ้นอาจมีความแตกต่างไปจากประมาณการนั้น โดยประมาณการทางการบัญชีมีดังนี้

- ค่าเสื่อมราคาและค่าตัดจำหน่าย
ฝ่ายบริหารได้ใช้ดุลยพินิจประมาณการ และสมมุติฐานในการกำหนดระยะเวลาที่คาดว่าจะได้รับประโยชน์เชิงเศรษฐกิจของสินทรัพย์ และมูลค่าซากของสินทรัพย์
- ค่าเพื่อหนี้สงสัยจะสูญของลูกหนี้
การประมาณค่าเพื่อหนี้สงสัยจะสูญของลูกหนี้ ฝ่ายบริหารจำเป็นต้องใช้ดุลยพินิจในการประมาณการผลขาดทุนที่คาดว่าจะเกิดขึ้นจากลูกหนี้แต่ละราย โดยคำนึงถึงประสบการณ์การเก็บเงินในอดีต อายุของหนี้ที่ค้างค้างและสถานะเศรษฐกิจที่เป็นอยู่ในขณะนั้น เป็นต้น

ลงชื่อ..........นายกสมาคม
(นายจักรมณต์ ภาสุวานิช)

ลงชื่อ..........เหรัญญิกสมาคม
(นางสาวจิตรา กุลวานิช)

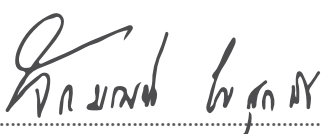
3 เงินสดและรายการเทียบเท่าเงินสด (หน่วย : บาท)		2560	2559
เงินสด		164,719.31	111,810.40
เงินฝากธนาคาร-กระแสรายวัน		287,198.06	154,857.84
เงินฝากธนาคาร-ออมทรัพย์		22,576,554.08	5,733,843.97
รวม		23,028,471.45	6,000,512.21

4 เงินลงทุนชั่วคราว (หน่วย : บาท)		2560	2559
เงินฝากประจำธนาคาร		9,516,149.69	230,953,850.31
เงินลงทุนในหลักทรัพย์ Private Fund -มูลค่ายุติธรรม		226,407,943.39	-
เงินลงทุนในตราสารหนี้		20,289,200.00	-
รวมเงินลงทุนชั่วคราว		256,213,293.08	230,953,850.31

ณ วันที่ 31 ธันวาคม 2560 และ 2559 คือเงินฝากประจำระยะเวลา 3-12 เดือนมีอัตราดอกเบี้ยร้อยละ 1.50 - 1.70 ต่อปี และร้อยละ 1.575 - 2.00 ต่อปีตามลำดับ

5 ลูกหนี้การค้าและลูกหนี้อื่น ยอดคงเหลือของลูกหนี้การค้า ณ วันที่ 31 ธันวาคม 2560 และ 2559 แยกตามอายุหนี้คงค้างนับจากวันที่ถึงกำหนดชำระได้ดังนี้

(หน่วย : บาท)		2560	2559
ยังไม่ถึงกำหนดชำระ		9,596,065.82	10,474,141.84
ค้างชำระ	น้อยกว่า 3 เดือน	1,079,116.26	563,191.27
	3-6 เดือน	29,188.18	312.44
	6-12 เดือน	1,721.63	1,491.58
ลูกหนี้การค้า-สุทธิ		10,706,091.89	11,039,137.13
ลูกหนี้อื่น		91,077.28	89,423.53
รวม		10,797,169.17	11,128,560.66

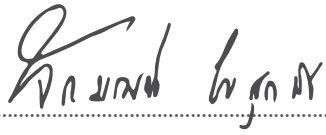
ลงชื่อ..........นายกสมาคม
(นายจักรมณท์ ผาสุกวานิช)

ลงชื่อ..........เหรียญกสมาคม
(นางสาวจิตรา กุลวานิช)

6 สิทธิประโยชน์เวียนอื่น (หน่วย : บาท)		2560	2559
ค่าใช้จ่ายจ่ายล่วงหน้า		958,572.37	912,426.64
ภาษีซื้อรอเรียกคืน		147,606.02	155,473.08
ดอกเบียค้างรับ		478,848.42	812,034.38
หนังสือเพื่อจัดจำหน่าย		-	36,600.00
เงินทดรองจ่าย		130,084.53	71,017.00
รวม		1,715,111.34	1,987,551.10

7 เงินลงทุนระยะยาว (หน่วย : บาท)		2560	2559
เงินฝากประจำ 13-60 เดือน		15,754,000.00	30,893,000.00
พันธบัตรรัฐบาล 36-72 เดือน		15,000,000.00	18,000,000.00
หุ้นกู้ 36-60 เดือน		10,000,000.00	9,000,000.00
รวม		40,754,000.00	57,893,000.00

ณ วันที่ 31 ธันวาคม 2560 และ 2559 บัญชีเงินฝากประจำระยะเวลา 13-60 เดือน และพันธบัตรรัฐบาลมีอัตราดอกเบี้ยคงที่กับปีก่อนในอัตราร้อยละ 1.60 - 4.00 ต่อปี และร้อยละ 3.00 - 3.80 ต่อปีตามลำดับ หุ้นกู้มีอัตราดอกเบี้ย ร้อยละ 3.25 - 4.70 ต่อปี ในปี 2560 และร้อยละ 4.30 - 4.70 ต่อปีในปี 2559

ลงชื่อ..........นายกสมาคม
(นายจักรมณท์ ผาสุกวานิช)

ลงชื่อ..........เหรียญกสมาคม
(นางสาวจิตรา กุลวานิช)

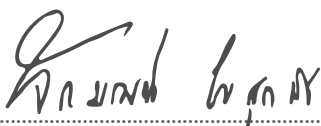
ที่ดิน อาคาร และอุปกรณ์ (สุทธิ)

(หน่วย : บาท)

8

	เครื่องใช้สำนักงาน	คอมพิวเตอร์ และอุปกรณ์	ยานพาหนะ	ส่วนปรับปรุง สินทรัพย์ที่เช่า	รวม
ราคาทุน					
ณ วันที่ 31 ธันวาคม 2559	19,608,061.64	78,111,756.51	2,702,904.68	21,663,976.15	122,086,698.98
เพิ่มขึ้น	165,746.54	1,108,554.68	11,411.78	-	1,285,713.00
ลดลง		(917,400.00)			(917,400.00)
ณ วันที่ 31 ธันวาคม 2560	19,773,808.18	78,302,911.19	2,714,316.46	21,663,976.15	122,455,011.98
ค่าเสื่อมราคาสะสม					
ณ วันที่ 31 ธันวาคม 2559	14,683,882.59	71,793,238.59	2,688,334.54	13,016,837.95	102,182,293.67
เพิ่มขึ้น	1,884,559.77	2,386,347.75	4,566.04	3,049,472.48	7,324,946.04
ลดลง		(917,367.00)			(917,367.00)
ณ วันที่ 31 ธันวาคม 2560	16,568,442.36	73,262,219.34	2,692,900.58	16,066,310.43	108,589,872.71
มูลค่าสุทธิตามบัญชี					
ณ วันที่ 31 ธันวาคม 2560	3,205,365.82	5,040,691.85	21,415.88	5,597,665.72	13,865,139.27
ณ วันที่ 31 ธันวาคม 2559	4,924,179.05	6,318,517.92	14,570.14	8,647,138.20	19,904,405.31
ค่าเสื่อมราคาสำหรับปี					
ปี 2560	7,324,946.04				
ปี 2559	8,278,439.40				

ณ วันที่ 31 ธันวาคม 2560 สมาคมมีสินทรัพย์จำนวนหนึ่งซึ่งตัดค่าเสื่อมราคาหมดแล้ว แต่ยังใช้งานอยู่มูลค่าตามบัญชีก่อนหักค่าเสื่อมราคาสะสมของสินทรัพย์ดังกล่าว มีจำนวนเงิน 85,389,136.93 บาท และ จำนวน 83,951,186.88 บาทในปี 2559

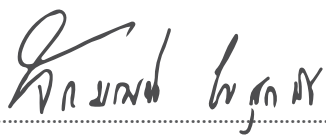
ลงชื่อ..........นายกสมาคม
(นายจักรพงษ์ พงศ์กม)

ลงชื่อ..........เหรัญญิกสมาคม
(นางสาวจิตรา กุลวานิช)

9 สิทธิประโยชน์ไม่มีตัวตน-สุทธิ

(หน่วย : บาท)

	โปรแกรมคอมพิวเตอร์	รวม
ราคาทุน		
ณ วันที่ 31 ธันวาคม 2559	41,783,842.45	41,783,842.45
เพิ่มขึ้น	781,000.00	781,000.00
ลดลง	-	-
ณ วันที่ 31 ธันวาคม 2560	42,564,842.45	42,564,842.45
ค่าใช้จ่ายตัดจ่ายสะสม		
ณ วันที่ 31 ธันวาคม 2559	36,040,712.50	36,040,712.50
เพิ่มขึ้น	2,469,264.97	2,469,264.97
ลดลง	-	-
ณ วันที่ 31 ธันวาคม 2560	38,509,977.47	38,509,977.47
มูลค่าสุทธิตามบัญชี		
ณ วันที่ 31 ธันวาคม 2560	4,054,864.98	4,054,864.98
ณ วันที่ 31 ธันวาคม 2559	5,743,129.95	5,743,129.95
ค่าใช้จ่ายตัดจ่ายระหว่างปี		
ปี 2560	2,469,264.97	
ปี 2559	3,661,378.02	

ลงชื่อ..........นายกสมาคม
(นายจักรมณฑ์ ผาสุกวานิช)

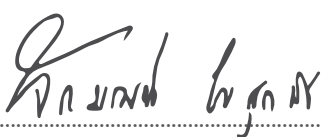
ลงชื่อ..........เหรียญกสมาคม
(นางสาวจิตรา กุลวานิช)

		2560	2559
10	หนี้สินหมุนเวียนอื่น (หน่วย : บาท)		
	ภาษีมูลค่าเพิ่มค้างจ่าย	548,012.10	600,265.02
	ภาษีหัก ณ ที่จ่ายค้างจ่าย	635,882.48	442,444.44
	เงินประกันสังคมค้างจ่าย	188,420.00	210,106.00
	ภาษีขายยังไม่ถึงกำหนด	700,400.40	722,189.11
	เจ้าหนี้อื่น	630,856.67	659,176.78
	รวม	2,703,571.65	2,634,181.35

11 **การผูกพันผลประโยชน์พนักงานเกษียณอายุ**
 จำนวนเงินสำรองผลประโยชน์ระยะยาวของพนักงานซึ่งเป็นเงินชดเชยเมื่อออกจากงาน ณ วันที่ 31 ธันวาคม 2560 และ 2559 แสดงได้ดังนี้

		2560	2559
	(หน่วย : บาท)		
	การผูกพันตามโครงการผลประโยชน์ต้นปี	19,988,932.05	17,095,048.08
	ต้นทุนบริการในปัจจุบัน	1,130,259.29	2,893,883.97
	การผูกพันตามโครงการผลประโยชน์ปลายปี	21,119,191.34	19,988,932.05

12 **หนี้สินไม่หมุนเวียนอื่น**
 หนี้สินไม่หมุนเวียนอื่น คือ รายได้จากค่าบำรุงสมาชิกรับล่วงหน้าที่มีอายุมากกว่า 1 ปี

ลงชื่อ..........นายกสมาคม
 (นายจักรมณท์ ภาสุกวณิช)

ลงชื่อ..........เหรียญกสมาคม
 (นางสาวจิตรา กุลวานิช)

13

ภาษีเงินได้บุคคล

(หน่วย : บาท)

2560

2559

1. เงินได้พึงประเมินตามมาตรา 40(1)-(7) ร้อยละ 10

ดอกเบียร์รับ	4,154,547.56	6,897,642.42
ดอกเบียร์รับจากเงินลงทุนในหลักทรัพย์	1,572,308.32	-
กำไร (ขาดทุน) ที่เกิดขึ้นจากการลงทุนในตราสารหนี้	114,966.91	-
รวม รายได้ที่ต้องเสียภาษี	5,841,822.79	6,897,642.42
ภาษีเงินได้พึงประเมินตามมาตรา 40(1)-(7)	584,182.28	689,764.24

2. เงินได้พึงประเมินตามมาตรา 40(8) ร้อยละ 2

รายได้ค่าบริการออกเอกสารเกี่ยวกับเครื่องจักรและวัตถุติด	119,590,181.78	109,619,124.00
รายได้ค่าจัดอบรมและสัมมนา	14,918,300.00	16,529,000.00
รายได้จากกิจกรรมอื่น	1,839,901.02	2,636,660.84
กำไร(ขาดทุน) ที่เกิดขึ้นจากการลงทุนในตราสารทุน	527,246.90	-
รายได้จากการจำหน่ายทรัพย์สิน	-	1,414,953.28
รวม รายได้ที่ต้องเสียภาษี	136,875,629.70	130,199,738.12

ภาษีเงินได้พึงประเมินตามมาตรา 40(8)	2,737,512.59	2,603,994.76
--	--------------	--------------

รวมภาษีเงินได้ประจำปี	3,321,694.87	3,293,759.00
------------------------------	---------------------	---------------------

หัก ภาษีเงินได้หัก ณ ที่จ่าย	(647,257.24)	(682,666.97)
-------------------------------------	---------------------	---------------------

ภาษีเงินได้นิติบุคคลค้างจ่าย	2,674,437.63	2,611,092.03
-------------------------------------	---------------------	---------------------

14

ค่าใช้จ่ายตามลักษณะ

รายการค่าใช้จ่ายแบ่งตามลักษณะสำหรับปีสิ้นสุดวันที่ 31 ธันวาคม 2560 และ 2559 ประกอบด้วยรายการและค่าใช้จ่ายที่สำคัญดังต่อไปนี้

2560

2559

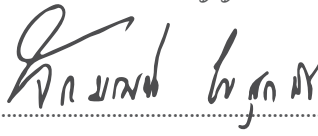
(หน่วย : บาท)


เงินเดือนและผลประโยชน์อื่นของพนักงาน	63,457,683.12	62,042,884.61
ค่าเสื่อมราคาและค่าตัดจำหน่าย	9,794,211.01	11,939,817.42
ค่าใช้จ่ายในการซ่อมแซมและบำรุงรักษาทรัพย์สิน	5,618,535.36	6,992,024.64
ค่าเช่าที่ทำการ	7,308,696.00	7,299,696.00
วัสดุสิ้นเปลืองสำนักงาน	2,130,713.52	2,216,234.57

15

หนังสือค้ำประกันธนาคาร

ในปี 2560 และ 2559 สมาคมมีภาระเกี่ยวกับการค้ำประกันกับธนาคารเพื่อค้ำประกันสัญญาเช่าที่ทำการของสมาคม เป็นจำนวนเงิน 5,200,000 บาท

ลงชื่อ..........นายกสมาคม
(นายจักรมณท์ ผาสุกวานิช)

ลงชื่อ..........เหรัญญิกสมาคม
(นางสาวจิตรา กุลวานิช)

● **สำนักงานใหญ่ กรุงเทพฯ**

เลขที่ 1 อาคาร ที พี แอนด์ ที ชั้น 12, 16
ถนนวิภาวดีรังสิต แขวงจตุจักร เขตจตุจักร
กรุงเทพฯ 10900

โทรศัพท์ : 66 (0) 2936 1429
โทรสาร : 66 (0) 2936 1441-2
เว็บไซต์ : <http://www.ic.or.th>
อีเมล : is-investor@ic.or.th

● **สำนักงานสาขา จ. นครราชสีมา**

ศูนย์เศรษฐกิจการลงทุน ภาคที่ 2
เลขที่ 2112/22 ถนนมิตรภาพ ตำบลในเมือง
อำเภอเมืองนครราชสีมา จังหวัดนครราชสีมา 30000
โทรศัพท์ : 66 (044) 213515 , 66 (044) 352124
โทรสาร : 66 (044) 351172
อีเมล : ic-korat@ic.or.th

● **สำนักงานสาขา จ. ขอนแก่น**

ศูนย์เศรษฐกิจการลงทุน ภาคที่ 3
เลขที่ 177/54 หมู่ 17 ถนนมิตรภาพ ตำบลในเมือง
อำเภอเมืองขอนแก่น จังหวัดขอนแก่น 40000
โทรศัพท์ : 66 (043) 270886
โทรสาร : 66 (043) 270887
อีเมล : ic-khonkaen@ic.or.th

● **สำนักงานสาขา จ. ชลบุรี**

ศูนย์เศรษฐกิจการลงทุน ภาคที่ 4
เลขที่ 46 หมู่ 5 นิคมอุตสาหกรรมแหลมฉบัง
ถนนสุขุมวิท ตำบลทุ่งสุขลา อำเภอศรีราชา
จังหวัดชลบุรี 20230
โทรศัพท์ : 66 (038) 404040, 66 (038) 404042
66 (038) 404051
โทรสาร : 66 (038) 493701, 66 (038) 493702
อีเมล : ic-chonb@ic.or.th

● **สำนักงานสาขา จ. สุราษฎร์ธานี**

ศูนย์เศรษฐกิจการลงทุน ภาคที่ 6
เลขที่ 49/21-22 หมู่ที่ 2 ถนนศรีวิชัย
ตำบลมะขามเตี้ย อำเภอเมืองสุราษฎร์ธานี
จังหวัดสุราษฎร์ธานี 84000
โทรศัพท์ : 66 (077) 284637, 66 (077) 284638
โทรสาร : 66 (077) 284638
อีเมล : ic-surat@ic.or.th

● **สำนักงานสาขา จ. สงขลา**

ศูนย์เศรษฐกิจการลงทุน ภาคที่ 5
อาคารโษษยงค์ ชั้น 5 เลขที่ 7, 9, 11, 13, 15
ถนนจตุทิศ 1 ตำบลท่าใหญ่ อำเภอท่าใหญ่
จังหวัดสงขลา 90110
โทรศัพท์ : 66 (074) 248021
โทรสาร : 66 (074) 248021, 66 (074) 347160
อีเมล : ic-songk@ic.or.th

● **สำนักงานสาขา จ. เชียงใหม่**

ศูนย์เศรษฐกิจการลงทุน ภาคที่ 1
ห้องที่ 108 อาคารแอร์พอร์ต บิซิเนส พาร์ค
เลขที่ 90 ถนนมหิตล ตำบลหายยา
อำเภอเมืองเชียงใหม่
จังหวัดเชียงใหม่ 50100
โทรศัพท์ : 66 (053) 203403
โทรสาร : 66 (053) 203411
อีเมล : ic-chmai@ic.or.th



สมาคมสโมสรนักลงทุน

สมาคมสโมสรนักลงทุน

เลขที่ 1 อาคาร ที พี แอนด์ ที ชั้น 12, 16 ถนนวิภาวดีรังสิต
แขวงจตุจักร เขตจตุจักร กรุงเทพฯ 10900

สมาคมสโมสรนักลงทุน TP&T Tower





SMART SERVICES SMART TECHNOLOGY



สมาคมสโมสรนักลงทุน INVESTOR CLUB ASSOCIATION

เลขที่ 1 อาคาร ที พี แอนด์ ที ชั้น 12, 16 ถนนวิภาวดีรังสิต

แขวงจตุจักร เขตจตุจักร กรุงเทพฯ 10900

โทรศัพท์ : 66 (0) 2936 1429

โทรสาร : 66 (0) 2936 1441-2

E-mail : is-investor@ic.or.th

Website : www.ic.or.th

