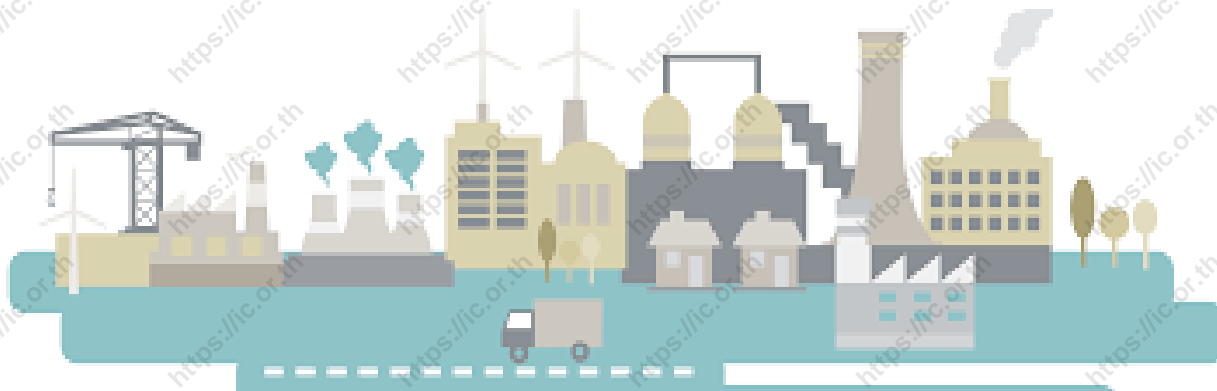


# วิธีปฏิบัติสำหรับส่วนสูญเสียของวัตถุดิบ ตามมาตรา 36 (1)

โดย

สำนักงานคณะกรรมการส่งเสริมการลงทุน



# การใช้สิทธิ ฯ ตามมาตรา 36



บัญชีรายการวัตถุดิบ  
และปริมาณสต็อกสูงสุด



การกำหนดวันนำเข้าครั้งแรก



การนำเข้าวัตถุดิบ  
(ส่งป้อน)



ทำการผลิตสินค้า



ส่งออกสินค้า



การทำสูตรการผลิต



วิธีปฏิบัติเกี่ยวกับ  
ส่วนสูญเสีย



การตัดบัญชีวัตถุดิบ



สิ้นสุดสิทธิมาตรา 36



การขยายระยะเวลา  
นำเข้าวัตถุดิบ



การปฏิบัติหลังสิ้นสุด  
สิทธิประโยชน์

# คำนิยาม

## สำนักงานคณะกรรมการส่งเสริมการลงทุน

### ส่วนสูญเสีย หมายถึง

1. วัตถุดิบก่อนที่จะใช้หรือที่เหลือจากการผลิต ที่มีตำหนิ ที่มีคุณภาพไม่ได้มาตรฐาน หรือไม่สามารถนำไปใช้ประโยชน์ตามวัตถุประสงค์เดิมได้
2. เศษวัตถุดิบหรือของที่เกิดขึ้นในกระบวนการผลิต
3. ผลิตภัณฑ์หรือชิ้นส่วนของผลิตภัณฑ์ หรือของที่ผลิตจากวัตถุดิบดังกล่าวที่มีตำหนิ ที่มีคุณภาพไม่ได้มาตรฐาน หรือไม่สามารถนำไปใช้ประโยชน์ตามวัตถุประสงค์เดิมได้

# คำนิยาม

## กรมโรงงานอุตสาหกรรม

ของเสียอุตสาหกรรม หมายถึง

สิ่งของที่ไม่ใช้แล้วหรือของเสียทั้งหมดที่เกิดขึ้นจากการประกอบกิจการโรงงาน รวมถึงวัตถุดิบ ของเสียที่เกิดขึ้นในกระบวนการผลิต ของเสียที่เป็นผลิตภัณฑ์เสื่อมคุณภาพ แบ่งเป็น 2 ประเภท

1. ของเสียอุตสาหกรรมที่เป็นอันตราย
2. ของเสียอุตสาหกรรมที่ไม่เป็นอันตราย

# คำนิยาม

## กรมสรรพากร

1. ของเสียตามปกติ หมายถึง ของเสียที่เกิดขึ้นในกระบวนการผลิตอย่างมีประสิทธิภาพซึ่งได้มีการกำหนดอัตราของเสียที่ถือว่าเป็นอัตราปกติของกรรมวิธีการผลิต
2. ของเสียเกินปกติ หมายถึง ของเสียที่เกิดขึ้นมากกว่าอัตราปกติที่ได้กำหนดไว้ในกระบวนการผลิตอย่างมีประสิทธิภาพ
3. เศษซาก หมายถึง เศษวัสดุที่เกิดจากกระบวนการผลิตบางประเภท ซึ่งมีมูลค่ากลับคืนที่อาจวัดได้แต่มีจำนวนน้อย

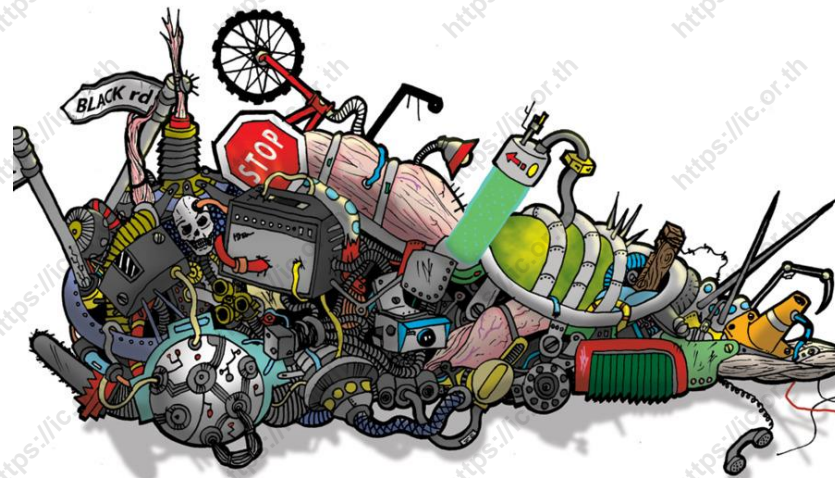
# คำนิยาม

## กรมศุลกากร

1. เศษ หมายถึง ส่วนที่เหลือจากการผลิตซึ่งไม่สามารถนำไปใช้ประโยชน์ตามวัตถุประสงค์เดิมที่นำเข้าไป
2. ของที่ด้อยคุณภาพ หมายถึง วัตถุดิบหรือของที่เหลือจากวัตถุดิบดังกล่าวซึ่งมีตำหนิหรือมีคุณภาพไม่ได้มาตรฐาน หรือไม่สามารนำไปใช้ตามวัตถุประสงค์เดิมได้

# สรุปความหมายของคำว่า “ส่วนสูญเสีย”

ของเสียจากวัตถุดิบ ของเสียที่เกิดขึ้นในกระบวนการผลิต ผลิตภัณฑ์หรือชิ้นส่วนของผลิตภัณฑ์ที่เสื่อมหรือด้อยคุณภาพ รวมถึงเศษและของที่เหลือจากกระบวนการผลิต วัตถุดิบก่อนที่จะใช้หรือเหลือจากการผลิตที่มีตำหนิหรือมีคุณภาพไม่ได้ มาตรฐาน ของเสียทั้งหมดที่เกิดจากการประกอบกิจการ โรงงาน





# ประเภทส่วนสูญเสีย

1. **ส่วนสูญเสียในสูตร** คือ ส่วนสูญเสียที่เกิดจากกรรมวิธีการผลิตและปริมาณที่แน่นอนทุกครั้งเมื่อมีการผลิตผลิตภัณฑ์ 1 หน่วย ที่ยอมให้รวมอยู่ในสูตรการผลิต
2. **ส่วนสูญเสียนอกสูตร** คือ ส่วนสูญเสียที่ไม่สามารถคาดคะเนได้ว่าจะเกิดขึ้นมากน้อยเท่าใดซึ่งเป็นส่วนสูญเสียอื่นๆรวมถึงวัตถุดิบที่ยังไม่เข้ากระบวนการผลิตหรือที่เหลือจากกระบวนการผลิต หรือชิ้นส่วนของผลิตภัณฑ์ที่ด้อยคุณภาพ หรือผลิตภัณฑ์ที่ไม่ได้คุณภาพและไม่ถูกบันทึกในสูตรการผลิต

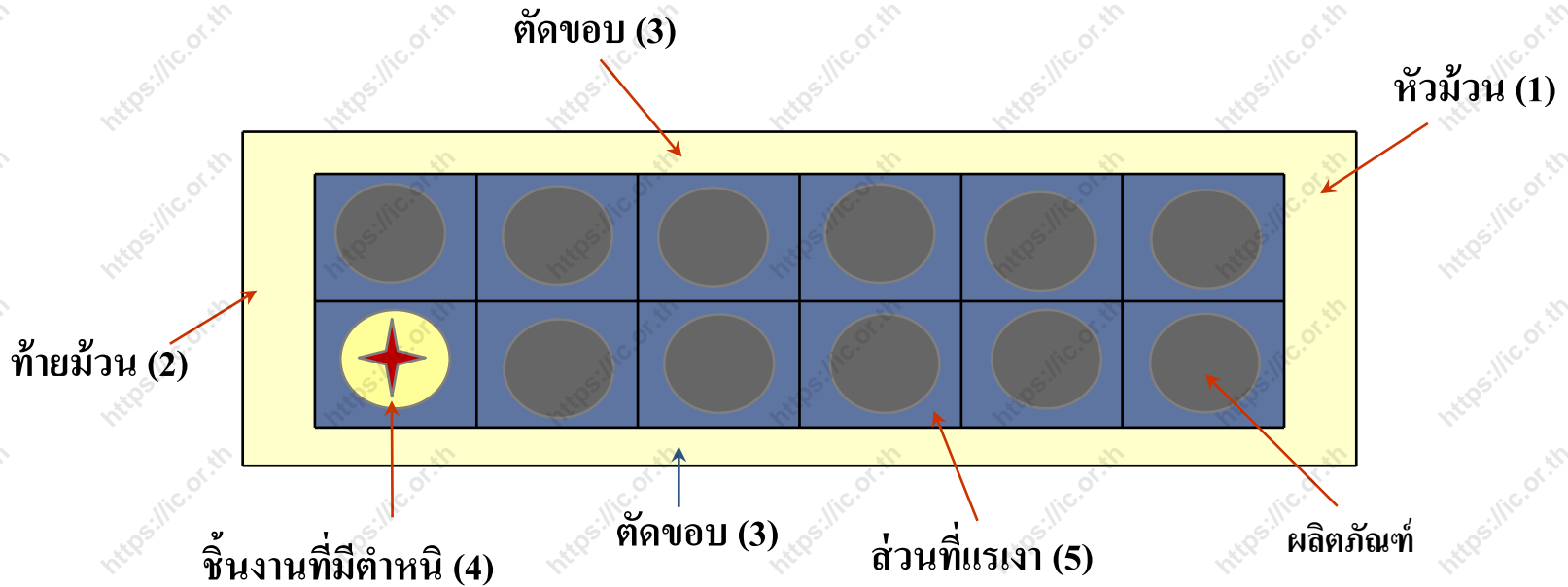


# การขออนุมัติสูตรการผลิต

**สูตรการผลิต** คือ รายการและปริมาณการใช้ของวัตถุดิบที่ประกอบขึ้นเป็นผลิตภัณฑ์ต่อหนึ่งหน่วยการผลิต

- กรณีมีส่วนสูญเสียจะอนุมัติเฉพาะวัตถุดิบที่นำเข้าเป็นน้ำหนัก ปริมาตร หรือพื้นที่
- ยื่นขออนุมัติสูตรก่อนส่งออกเป็นการอนุมัติปริมาณการใช้ วัตถุดิบจริงของผลิตภัณฑ์ทุกรายการตามชื่อหลัก

# การคำนวณส่วนสูญเสียในสูตร



ส่วนสูญเสียในสูตร  
(5)

ส่วนสูญเสียนอกสูตร  
(1), (2), (3), (4)

# การคำนวณส่วนสูญเสียในสูตร



# ตัวอย่างการขออนุมัติสูตรการผลิต

รายละเอียดสูตรการผลิตและปริมาณการใช้วัตถุดิบและวัสดุจำเป็นของแต่ละแบบตามมาตรา 36

ชื่อผลิตภัณฑ์ STEEL COVER รุ่น S-001

ปริมาณที่จะผลิตในระยะเวลา 4 เดือน จำนวน - ชิ้น

ของ บริษัท เมทัล (ประเทศไทย) จำกัด บัตรส่งเสริมเลขที่ 1234/2553 ลงวันที่ 16 สิงหาคม 2553

รายการที่	รายการวัตถุดิบและวัสดุจำเป็น	หน่วย	สูตรการผลิต			
			ปริมาณการใช้สุทธิต่อผลิตภัณฑ์ 1 ชิ้น	ปริมาณส่วนสูญเสียต่อผลิตภัณฑ์ 1 ชิ้น	ปริมาณการใช้รวมต่อผลิตภัณฑ์ 1 ชิ้น	ปริมาณวัตถุดิบและวัสดุจำเป็นที่ใช้ในการผลิต 4 เดือน
			1	2	3	
000001	Steel Sheet	KGM	0.50	0.02	0.52	
000002	Steel Bar	KGM	0	0	0	
000003	Copper Sheet	KGM	0	0	0	
000004	Steel Wire	KGM	0	0	0	

$$1 + 2 = 3$$

# ตัวอย่างการขออนุมัติสูตรการผลิต

รายละเอียดสูตรการผลิตและปริมาณการใช้วัตถุดิบและวัสดุจำเป็นของแต่ละแบบตามมาตรา 36

ชื่อผลิตภัณฑ์ STEEL COVER รุ่น S-001

ปริมาณที่จะผลิตในระยะเวลา 4 เดือน จำนวน - ชิ้น

ของ บริษัท เมทัล (ประเทศไทย) จำกัด บัตรส่งเสริมเลขที่ 1234/2553 ลงวันที่ 16 สิงหาคม 2553

รายการที่	รายการวัตถุดิบและวัสดุจำเป็น	หน่วย	สูตรการผลิต			
			ปริมาณการใช้สุทธิต่อผลิตภัณฑ์ 1 ชิ้น	ปริมาณส่วนสูญเสียต่อผลิตภัณฑ์ 1 ชิ้น	ปริมาณการใช้รวมต่อผลิตภัณฑ์ 1 ชิ้น	ปริมาณวัตถุดิบและวัสดุจำเป็นที่ใช้ในการผลิต 4 เดือน
			1	2	3	
000001	Steel Sheet	C62	1	0	1	
000002	Steel Bar	KGM	0	0	0	
000003	Copper Sheet	KGM	0	0	0	
000004	Steel Wire	KGM	0	0	0	

$$1 + 2 = 3$$

## การตัดบัญชีส่วนสูญเสี่ย

**ส่วนสูญเสี่ยในสูตร** จะตัดบัญชีเมื่อนำเอกสารการส่งออกมาขอตัดบัญชี เนื่องจากมีการบันทึกรวมอยู่ในสูตรการผลิตแล้ว

**ส่วนสูญเสี่ยนอกสูตร** แยกตัดบัญชีต่างหากจะตัดบัญชีหลังจากดำเนินการตามวิธีการของสำนักงาน ฯ

# วิธีปฏิบัติสำหรับส่วนสูญเสีย

## ส่วนสูญเสียในสูตร

- การขออนุมัติส่งออกไปต่างประเทศ
- การขออนุมัติจำหน่ายในประเทศ โดยชำระภาษีตามสภาพเศษ

## ส่วนสูญเสียนอกสูตร

- การขออนุมัติทำลายและขายเศษซากในประเทศ (กรณีเศษซากมีมูลค่าต้องชำระภาษีตามสภาพเศษก่อนจำหน่าย)
- การขออนุมัติส่งออกไปต่างประเทศ
- การขออนุมัติบริจาค



# ส่วนสูญเสียในสูตร

## การส่งออกส่วนสูญเสียในสูตร

- ขออนุมัติส่งส่วนสูญเสียในสูตรออกไปต่างประเทศ
- ส่งออกส่วนสูญเสียในสูตรไปต่างประเทศ

## การชำระภาษีส่วนสูญเสียในสูตร (กรณีเศษซากมีมูลค่าเชิงพาณิชย์)

- ขออนุมัติชำระภาษีส่วนสูญเสียในสูตร
- ชำระภาษีตามสภาพเศษ

\*\*ปริมาณส่วนสูญเสียในสูตรคิดจากปริมาณการส่งออกผลิตภัณฑ์ตามสูตรการผลิต  
คูณด้วยปริมาณส่วนสูญเสียของสูตรการผลิตที่ส่งออกและจากรายงานการเก็บส่วน  
สูญเสียภายในของบริษัท

# ส่วนสูญเสียนอกสูตร

## การทำลายส่วนสูญเสียนอกสูตร

- ขออนุมัติวิธีการทำลาย
- สรุปรายการวัตถุดิบและจำนวนที่ขออนุมัติทำลาย
- ทำลายส่วนสูญเสียให้เป็นไปตามวิธีการที่ได้รับการอนุมัติ
- กรณีส่วนสูญเสีย (หลังทำลาย) มีมูลค่าเชิงพาณิชย์ต้องสรุปชนิดและปริมาณส่วนสูญเสียเพื่อการเรียกเก็บภาษีอากร
- ขออนุมัติตัดบัญชี และชำระภาษีส่วนสูญเสีย (กรณีมีมูลค่าเชิงพาณิชย์)

# ส่วนสูญเสียนอกสูตร

## การทำลายส่วนสูญเสียนอกสูตร

- การทำลาย หมายถึง การทำให้ส่วนสูญเสียอยู่ในสภาพเศษซาก
- ขออนุมัติวิธีการทำลายเฉพาะครั้งแรก
- วิธีการทำลายต้องเป็นวิธีการที่เหมาะสมและไม่เกิดปัญหาด้านสิ่งแวดล้อม
- เศษซากที่เกิดจากการทำลายต้องมีวิธีการกำจัดที่เหมาะสม
- ส่วนสูญเสียที่มีมูลค่าเชิงพาณิชย์ต้องชำระภาษีอากรก่อนจำหน่าย

# ส่วนสูญเสียนอกสูตร

## การทำลายส่วนสูญเสียนอกสูตร

### กรมโรงงานอุตสาหกรรม

1. ปฏิภัณฑ์หรือวัสดุที่ไม่ใช้แล้วในภาคอุตสาหกรรม  
ต้องขออนุญาตนำออกนอกบริเวณ โรงงาน
2. การทำลายของเสียอุตสาหกรรมต้องขออนุญาต  
และได้รับอนุญาต

# ส่วนสูญเสียนอกสูตร

## การทำลายส่วนสูญเสียนอกสูตร

### กรมสรรพากร

1. การทำลายวัตถุบิให้ปฏิบัติตามหลักเกณฑ์ วิธีการ และเงื่อนไข ตามที่สำนักงานคณะกรรมการส่งเสริมการลงทุนกำหนดและเชิญผู้สอบบัญชีมาเป็นพยานหรือจัดทำรายงานให้ผู้สอบบัญชีทราบ ทั้งนี้ ผู้สอบบัญชีรับรองเป็นลายลักษณ์อักษรแบบงบบคูลให้ด้วย
2. ดำเนินการแจ้งการทำลายให้สรรพากรพื้นที่ หรือสรรพากรจังหวัดล่วงหน้า 30 วันก่อนทำลาย เว้นแต่การทำลายของเสียหรือสินค้าดังกล่าวอยู่ภายใต้การควบคุมของหน่วยงานราชการซึ่งมีเจ้าหน้าที่ของหน่วยราชการนั้นควบคุมการทำลายไม่จำเป็นต้องแจ้งเจ้าหน้าที่สรรพากรเป็นพยานการทำลายก็ได้

# ส่วนสูญเสียนอกสูตร

## การทำลายส่วนสูญเสียนอกสูตร

### ตัวอย่างวิธีการทำลาย **บดทำลาย**





# ส่วนสูญเสียภายนอกสูตร

## การทำลายส่วนสูญเสียภายนอกสูตร

### ตัวอย่างวิธีการทำลาย เผาทำลาย





# ส่วนสูญเสียนอกสูตร

## การทำลายส่วนสูญเสียนอกสูตร

ส่วนสูญเสีย / เศษซาก

มีมูลค่าเชิงพาณิชย์	ไม่มีมูลค่าเชิงพาณิชย์
มีรายได้จากการจำหน่าย	ไม่มีการจำหน่าย
มีภาระภาษีอากรในสภาพเศษ	ไม่มีภาระภาษีอากร



# ส่วนสูญเสียนอกสูตร

## การทำลายส่วนสูญเสียนอกสูตร

เศษซากจากการทำลายตามที่สำนักงานฯ อนุมัติ และผู้ได้รับ  
การส่งเสริมส่งไปกำจัดตามวิธีการที่กระทรวงอุตสาหกรรมกำหนด  
และผู้ที่ได้รับอนุมัติกำจัดจากกระทรวงอุตสาหกรรมได้ดำเนินการ  
กำจัดแล้วเสร็จพร้อมออกหนังสือรับรองการกำจัดดังกล่าวมาแสดง  
ให้ถือว่า เศษซากดังกล่าวไม่มีมูลค่าเชิงพาณิชย์

# ส่วนสูญเสียนอกสูตร

## การทำลายส่วนสูญเสียนอกสูตร

### การขออนุมัติตัดบัญชีวัตถุดิบสำหรับส่วนสูญเสีย เอกสารที่ใช้

- รายงานรับรองผลการตรวจสอบจากผู้ตรวจสอบ (ซึ่งเป็นตัวแทนของสнг.ที่ได้รับอนุญาต) ระบุรายละเอียดของส่วนสูญเสีย
- สำเนาหนังสืออนุมัติวิธีทำลายของสำนักงานฯ
- กรณีเป็นส่วนเสียที่มีมูลค่าเชิงพาณิชย์ต้องชำระภาษีอากรก่อนนำไปปรับยอดในระบบ RMTS-2011

# ส่วนสูญเสียนอกสูตร

## การทำลายส่วนสูญเสียนอกสูตร

### วิธีคำนวณภาษีอากรที่ต้องชำระ

ต้องการชำระภาษีอากรสำหรับเศษเหล็ก 1,000 กิโลกรัม

อากรขาเข้า

ร้อยละ 0 ของราคาประเมิน

มูลค่าของเศษเหล็ก

ราคากิโลกรัมละ 10 บาท

มูลค่ารวมของเศษเหล็ก =  $1,000 * 10 = 10,000$  บาท

มูลค่าของภาษีมูลค่าเพิ่มที่ต้องชำระ =  $10,000 * 7\% = 700$  บาท

# ส่วนสูญเสียนอกสูตร

## การทำลายส่วนสูญเสียนอกสูตร

### วิธีคำนวณภาษีอากรที่ต้องชำระ

ต้องการชำระภาษีอากรสำหรับเศษพลาสติก 1,000 กิโลกรัม

อากรขาเข้า

ร้อยละ 5 ของราคาประเมิน

มูลค่าของเศษพลาสติก

ราคากิโลกรัมละ 10 บาท

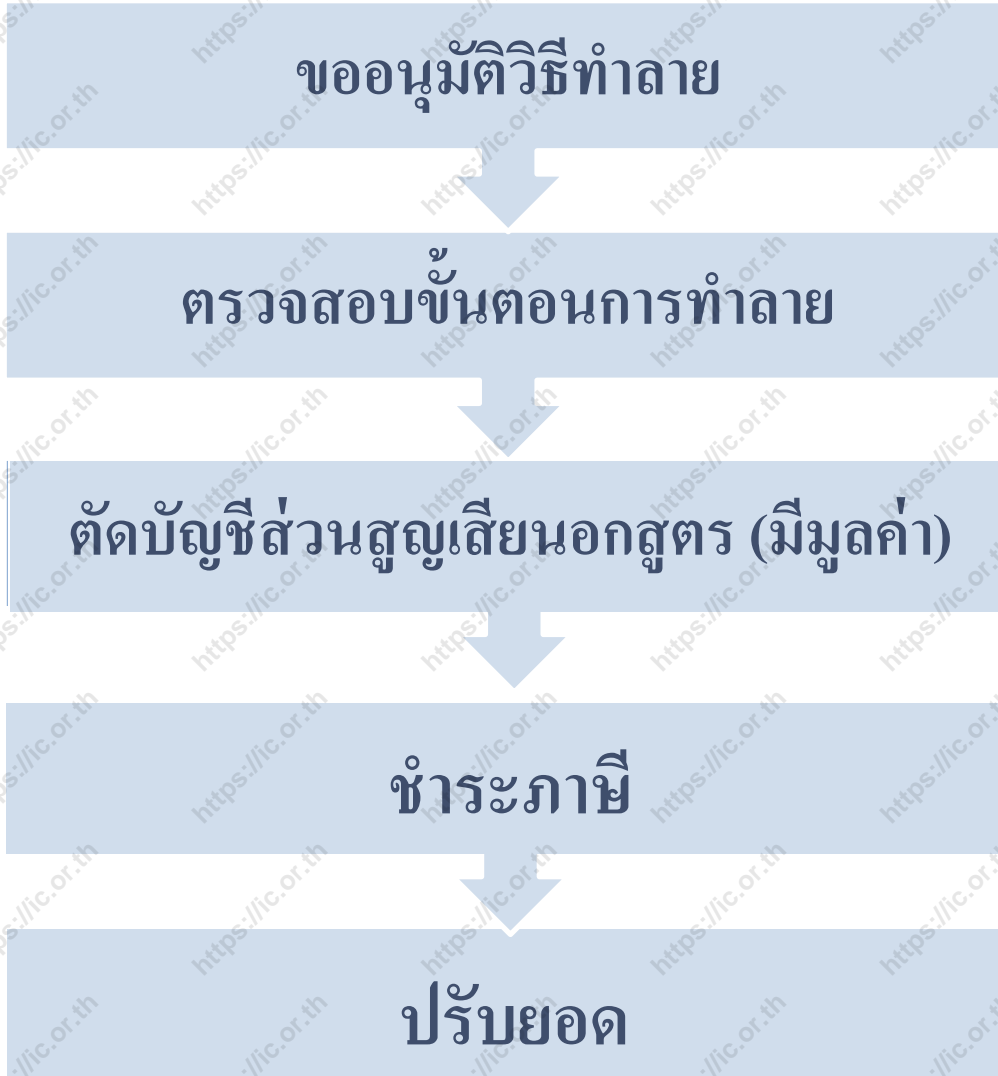
มูลค่ารวมของเศษพลาสติก =  $1,000 * 10 = 10,000$  บาท

มูลค่าของอากรที่ต้องชำระ =  $10,000 * 5\% = 500$  บาท

มูลค่าของภาษีมูลค่าเพิ่มที่ต้องชำระ =  $10,000 + 500 * 7\% = 735$  บาท

รวมชำระ =  $735 + 500 = 1,235$  บาท

# ขั้นตอนการตัดบัญชีส่วนสูญเสียนอกสูตร (มีมูลค่า)



**ผู้รับผิดชอบ**

**BOI**

**บริษัทฯ ตัวแทน BOI**

**BOI**

**กรมศุลกากร**

**สมาคมสโมสรนักลงทุน (IC)**

# ขั้นตอนการตัดบัญชีส่วนสูญเสียนอกสูตร (ไม่มีมูลค่า)



**ผู้รับผิดชอบ**

**BOI**

**บริษัทฯ ตัวแทน BOI**

**BOI**

**สมาคมสโมสรนักลงทุน (IC)**



# ส่วนสูญเสียนอกสูตร

## การส่งออกส่วนสูญเสียนอกสูตรไปต่างประเทศ

- ขออนุมัติส่งส่วนสูญเสียนอกสูตรไปต่างประเทศ
- ส่งออกส่วนสูญเสียนอกสูตรไปต่างประเทศ
- ขออนุมัติตัดบัญชีส่วนสูญเสียนอกสูตร

\* ชิ้นส่วนของผลิตภัณฑ์ (work in process) ต้องแสดงรายงานผลการตรวจสอบจากผู้ตรวจสอบ (ตัวแทนของสำนักงานฯ) ในขั้นตอนการขออนุมัติส่งออก

# ส่วนสูญเสียนอกสูตร

## การส่งออกส่วนสูญเสียนอกสูตรไปต่างประเทศ

### เอกสารที่ใช้ในการขออนุญาตส่งออกไปต่างประเทศ

- ใบสรุปปริมาณส่วนสูญเสียที่ขอส่งออก
- สำเนา invoice (ร่าง invoice)
- ภาพถ่ายส่วนสูญเสีย
- รายงานสรุปรายการวัตถุดิบที่สูญเสียจากการผลิตจากผู้ตรวจสอบ (กรณีที่เป็น Work in Process)

# ส่วนสูญเสียนอกสูตร

## การส่งออกส่วนสูญเสียนอกสูตรไปต่างประเทศ

### เอกสารที่ใช้ในการตัดบัญชี

- ใบสรุปปริมาณส่วนสูญเสียที่จะตัดบัญชี
- ใบขนสินค้าขาออก invoice ขาออก
- สำเนาหนังสืออนุญาตส่งออก
- รายงานสรุปรายการวัตถุดิบที่สูญเสียจากการผลิตจากผู้ตรวจสอบ (กรณีที่เป็น Work in Process)

# ส่วนสูญเสียภายนอกสูตร

## การส่งออกส่วนสูญเสียภายนอกสูตรไปต่างประเทศ

ข้อมูลขออนุญาตส่งออก	ข้อมูลในใบขนขาออก								
<p>รายการที่ ส่วนสูญเสียตามสภาพวัตถุดิบ หน่วย ปริมาณ</p> <table border="1"><tr><td>000001</td><td>Cable Wire</td><td>MTR</td><td>500</td></tr><tr><td>000002</td><td>Switch</td><td>C62</td><td>500</td></tr></table>	000001	Cable Wire	MTR	500	000002	Switch	C62	500	<p>รายการที่ 1 ในใบขนขาออกระบุ Scrap of electronic parts จำนวน 120 KGM.</p>
000001	Cable Wire	MTR	500						
000002	Switch	C62	500						

**\*\*\***กรณีที่มีข้อมูลในการขออนุญาตส่งออกไปต่างประเทศ ไม่ตรงกับข้อมูลในใบขนขาออก ในขั้นตอนการตัดบัญชี ต้องแนบสำเนารายงานสรุปรายการวัตถุดิบที่สูญเสียจากการผลิตจากผู้ตรวจสอบ หากไม่มีจะไม่สามารถตัดบัญชีได้ เนื่องจากข้อมูลไม่ตรงกัน

# ส่วนสูญเสียนอกสูตร

## การขอบริจาคส่วนสูญเสียนอกสูตร

- ขออนุมัติบริจาคส่วนสูญเสียนอกสูตร
- บริจาคส่วนสูญเสียนอกสูตร
- ขออนุมัติตัดบัญชีส่วนสูญเสียนอกสูตร

**\*\*หน่วยงานที่รับบริจาค ต้องเป็นหน่วยงานของรัฐ องค์กรการกุศล หรือหน่วยงานที่สำนักงานฯ เห็นชอบ**

# ส่วนสูญเสียนอกสูตร

## การขอบริจาคส่วนสูญเสียนอกสูตร

### เอกสารที่ใช้ในการขออนุญาตบริจาค

- ใบสรุปปริมาณส่วนสูญเสียที่ขอบริจาค
- หนังสือขอรับบริจาคจากหน่วยงาน
- ภาพถ่ายส่วนสูญเสีย

# ส่วนสูญเสียนอกสูตร

## การขอบริจาคส่วนสูญเสียนอกสูตร

### เอกสารที่ใช้ในการตัดบัญชี

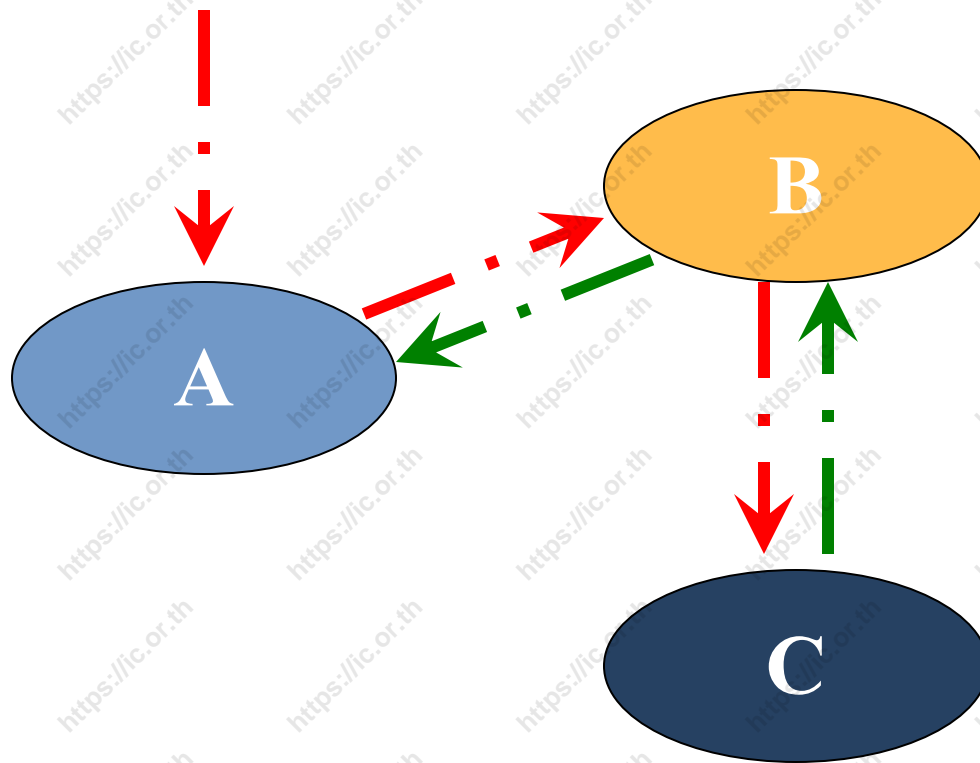
- ใบสรุปปริมาณส่วนสูญเสียที่ขอตัดบัญชี
- สำเนาหนังสืออนุญาตบริจาค
- หนังสือยืนยันการรับบริจาคจากหน่วยงานที่ขอรับบริจาค



# วิธีปฏิบัติสำหรับส่วนสูญเสีย

## การโอนสิทธิการตัดบัญชีวัตถุดิบ

นำเข้าวัตถุดิบตามมาตรา 36



โอนตัดบัญชีส่วนสูญเสีย

ไม่ได้ส่งออก ตัดบัญชีส่วนสูญเสีย

## การนำส่วนสูญเสียไปเก็บนอกสถานที่

การนำวัตถุดิบ ส่วนสูญเสีย หรือผลิตภัณฑ์ที่  
ได้รับสิทธิประโยชน์วัตถุดิบ ออกไปเก็บนอก  
สถานที่ จะต้องขออนุญาตก่อนนำออกไปนอก  
สถานที่

## วิธีปฏิบัติสำหรับส่วนสูญเสีย

สำหรับรายได้ที่เกิดจากการจำหน่ายส่วนสูญเสีย  
(หลังจากเสียภาษีตามสภาพเศษ กรณีเศษซากมีมูลค่า  
เชิงพาณิชย์แล้ว) ให้นำเป็นรายได้ของโครงการและอยู่  
ในข่ายได้รับยกเว้นภาษีเงินได้นิติบุคคลตามมาตรา 31

# ข้อควรระวังเกี่ยวกับวิธีปฏิบัติสำหรับส่วนสูญเสียมูลค่า

- ต้องแยกส่วนสูญเสียมูลค่าระหว่างในสูตร และนอกสูตร
- ส่วนสูญเสียมูลค่าในสูตรมีการตัดบัญชีเมื่อส่งออกผลิตภัณฑ์แล้ว ทำให้ละเลยการยื่นเรื่องเกี่ยวกับส่วนสูญเสียมูลค่าในสูตร
- ต้องขอชำระภาษีเศษส่วนสูญเสียมูลค่าในสูตร นอกสูตร กรณีจำหน่ายในประเทศ
- ต้องแสดงรายงานสรุปรายการวัตถุดิบที่สูญเสียมูลค่าจากการผลิตจากผู้ตรวจสอบกรณีทำลาย และกรณีส่งออกชิ้นส่วนของผลิตภัณฑ์ (work in process)
- กรณีส่งออกต่างประเทศ/เขตปลอดอากรต้องระบุเลขที่หนังสืออนุมัติ ในใบขนสินค้าขาออก
- การตัดบัญชีตัดเฉพาะส่วนสูญเสียมูลค่านอกสูตร ในสูตรไม่ต้องตัดบัญชี
- หากเปลี่ยนวิธีทำลายจากที่เคยได้รับอนุมัติ ต้องขออนุมัติทำลายใหม่

# วิธีปฏิบัติสำหรับส่วนสูญเสีย

## ประกาศ ป.4/2543

### มาตรา 30

# ส่วนสูญเสีย

## ส่วนสูญเสีย หมายถึง

- วัตถุดิบก่อนที่จะใช้หรือที่เหลือจากการผลิตที่มีตำหนิ ที่มีคุณภาพไม่ได้มาตรฐาน หรือไม่สามารนำมาใช้ประโยชน์ตามวัตถุประสงค์เดิมได้
- เศษวัตถุดิบหรือของที่เกิดขึ้นในกระบวนการผลิต
- ผลิตภัณฑ์หรือชิ้นส่วนของผลิตภัณฑ์ หรือของที่ผลิตจากวัตถุดิบดังกล่าวที่มีตำหนิ ที่มีคุณภาพไม่ได้มาตรฐาน หรือไม่สามารนำมาใช้ประโยชน์ตามวัตถุประสงค์เดิมได้

**เศษซาก** หมายถึง ส่วนสูญเสียที่ทำลายจนไม่เหลือสภาพเดิม



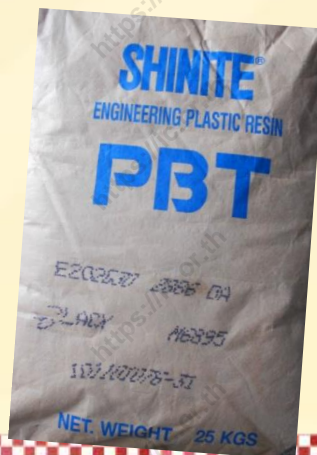
# การตัดบัญชีส่วนสูญเสียที่ไม่มีภาวะภาษีอากร

- เศษวัสดุหรือของที่เกิดขึ้นจากระบวนการผลิต
- ผลิตภัณฑ์หรือชิ้นส่วนของผลิตภัณฑ์ที่มีคุณภาพไม่ได้มาตรฐาน หรือไม่สามารถนำไปใช้ได้ตามวัตถุประสงค์เดิม
- ส่งออกไปนอกราชอาณาจักร
- บริจาคให้แก่ส่วนราชการหรือองค์กรการกุศลที่สำนักงานฯ เห็นชอบ



# การตัดบัญชีส่วนสูญเสียที่มีภาวะภาษีอากร

- ❑ วัตถุดิบก่อนที่จะใช้หรือที่เหลือจากการผลิตที่มีตำหนิ ที่มีคุณภาพไม่ได้มาตรฐาน หรือไม่สามารถนำไปใช้ประโยชน์ตามวัตถุประสงค์เดิมได้
- ❑ ให้ชำระภาษีอากรตามสภาพนำเข้ากรณีไม่ได้ส่งออกหรือบริจาคมตามที่สำนักงานฯ เห็นชอบ





# การตัดบัญชีส่วนสูญเสียที่มีภาวะภาษีอากร



ผู้รับผิดชอบ

BOI

ขั้นตอน 1

ยื่นขอชำระภาษีอากรตามสภาพ ณ วันนำเข้า

ขั้นตอน 2

ขอชำระภาษีอากร

กรมศุลกากร

ขั้นตอน 3

ยื่นขอปรับยอดวัตถุดิบ  
บัญชีสต็อกวัตถุดิบ

BOI

ขั้นตอน 4

ขอปรับยอดวัตถุดิบ  
ในระบบ RMTS-2011

สมาคมสโมสรนักลงทุน (IC)

## การขอชำระภาษีอากร

### เอกสารที่ใช้

- รายการและปริมาณวัตถุดิบที่ขอชำระอากร
- สำเนาหนังสือส่งปล่อยวัตถุดิบ **invoice** ใบขนขาเข้า

## การขอปรับยอดบัญชีวัตถุดิบ

### เอกสารที่ใช้

- สำเนาหนังสือสำนักงานฯ แจ้งให้ชำระอากร
- หลักฐานการชำระอากร

# การคำนวณภาระภาษีอากร

- อัตราอากรตามสภาพ/พิกัดราคา ณ วันนำเข้า
- เงินเพิ่มอากรขาเข้าในกรณีที่ไม่ไปชำระตามกำหนดที่กรมศุลกากรเรียก ร้อยละ 1 ต่อเดือน
- ภาษีมูลค่าเพิ่ม
- เงินเพิ่มภาษีมูลค่าเพิ่มร้อยละ 1.5 ต่อเดือน
- เบี้ยปรับภาษีมูลค่าเพิ่ม 1 เท่า (ไม่เกินมูลค่าของภาษีมูลค่าเพิ่มที่ต้องชำระ)

# การขอสั่งออก/บริจาคผ่านสัญญาเสีย



ขั้นตอน 1

ขออนุมัติสั่งออก/บริจาค  
ผ่านสัญญาเสีย

ผู้รับผิดชอบ

BOI

ขั้นตอน 2

สั่งออก/บริจาค

บริษัท

ขั้นตอน 3

อนุมัติตัดบัญชีวัตถุดิบสำหรับ  
สั่งออก/บริจาค (กรณีสั่งออก/บริจาค)

BOI

ขั้นตอน 4

ขอปรับยอดวัตถุดิบในระบบ RMTS-2011

สมาคมสโมสรนักลงทุน (IC)

# การขอตัดบัญชีส่วนสูญเสียนอกสูตร

ผู้รับผิดชอบ

ขั้นตอน 1

ขออนุมัติตัดบัญชีส่วนสูญเสียนอกสูตร

BOI

ขั้นตอน 2

ตรวจสอบปริมาณส่วนสูญเสีย

บริษัทตัวแทน/ BOI

ขั้นตอน 3

ขอปรับยอดวัตถุดิบ  
ในระบบ **RMTS-2011**

สมาคมสมาคมนักลงทุน(IC)

# สรุป: ส่วนสูญเสียตามประกาศที่ ป.4/2543

	นอกสูตร	ในสูตร
ผ่าน Process	ขอตัดบัญชี	ตัดบัญชีไปพร้อมกับผลิตภัณฑ์
ไม่ผ่าน Process	ขอชำระอากร/ ส่งออก/ บริจาค แล้วขอตัดบัญชี	X



# สรุปประกาศที่เกี่ยวข้อง

- ป.3/2554 อนุญาตให้เอกชนเข้าตรวจสอบส่วนสูญเสีย บ.เอสจีที เซอร์วิส (ประเทศไทย) จำกัด
- ป.3/2553 อนุญาตให้เอกชนเข้าตรวจสอบส่วนสูญเสีย บ.โทเทิล โซลูชั่น แมนเนจमेंต์ เซอร์วิส จำกัด
- ป.2/2551 รายละเอียดผู้ประกอบการตรวจสอบส่วนสูญเสีย
- ป.4/2543 เงื่อนไขและวิธีการสำหรับส่วนสูญเสียและเศษซากของวัตถุดิบตาม มาตรา 30
- ป.5/2543 เงื่อนไขและวิธีการสำหรับส่วนสูญเสียและเศษซากของวัตถุดิบตาม มาตรา 36(1)

รายละเอียดของผู้ประกอบการธุรกิจตรวจสอบส่วนตลับเสียงทั้ง 13 ราย

ชื่อบริษัท	โทรศัพท์	โทรสาร	ชื่อผู้ติดต่อ	e-mail address
1 บริษัท อินเตอร์เทค ทดเคิ่ง เซอร์วิสเซส (ประเทศไทย) จำกัด	02-9306554	02-930-0061	คุณโสภภาพรรณ ทองโถมถ ค่อ 300 คุณอมรรัตน์ ชันแก้ว ค่อ 302	<a href="mailto:sobhabhan.thong@intertek.com">sobhabhan.thong@intertek.com</a> <a href="mailto:amornrat.khankaew@intertek.com">amornrat.khankaew@intertek.com</a>
2 บริษัท บูโร เวอร์ิตัส (ประเทศไทย) จำกัด	02-398-4440 02-748-7487	02-398-0453-4	คุณคณกัศ แซ่กู ค่อ 109 คุณฐิติวัฒน์ ชีءวง ค่อ 104	<a href="mailto:Dolnaphas.saekhoo@th.bureauveritas.com">Dolnaphas.saekhoo@th.bureauveritas.com</a> <a href="mailto:Thitirat.yeedaung@th.bureauveritas.com">Thitirat.yeedaung@th.bureauveritas.com</a>
3 บริษัทอินเตอร์เนชั่นแนล อินสเป็คชั่น จำกัด	02-381-7745-7 711-4934-7	02-381-7748	คุณพิทยา พิริยะเมธา คุณศิริระ โสคติภิญโญ	<a href="mailto:pittaya.piriyametha@ii-th.com">pittaya.piriyametha@ii-th.com</a> <a href="mailto:sira.sothhiphinyo@ii-th.com">sira.sothhiphinyo@ii-th.com</a>
4 บริษัท ทูฟ นอร์ด (ประเทศไทย) จำกัด	02-751-4050	02-751-4048	คุณนภัสนันท์ วิจิตรกุลสวัสดิ์ คุณสุรเวช สุรกุล (06-7810749)	<a href="mailto:napatsanan@tuv-nord.com">napatsanan@tuv-nord.com</a>
5. บริษัทรับตรวจสินค้าให้ทะเล จำกัด (OMIC)	02-617-9956 02-617-9991	02-617-5969	คุณมาโนช หมอนวนคลี (01-817-8196)	<a href="mailto:boi@omicnet.com">boi@omicnet.com</a>
6 บริษัท เอสจีเอส (ประเทศไทย) จำกัด	02-678-1813	02-678-1516	คุณสมชาย มิวขาว ค่อ 1465 คุณภัตสร เตี้อัสวชัย ค่อ 1433	<a href="mailto:somchai.piwkaw@sgs.com">somchai.piwkaw@sgs.com</a> <a href="mailto:patsorn.lertussawachai@sgs.com">patsorn.lertussawachai@sgs.com</a>
7 บริษัท อีไอเอส เซอร์วิส (ประเทศไทย) จำกัด	02-576-1208-9	02-576-1210	คุณวิศาก เกลุมแก้ว (01-4993319) คุณสมฤดี อี้อเจริญทรัพย์(06-6676397)	<a href="mailto:Info@eisinspection.com">Info@eisinspection.com</a>
8. บริษัท มูดี อินเตอร์เนชั่นแนล (ไทยแลนด์) จำกัด	02-248-4847	02-248-5707	คุณสุรศักดิ์ ธนบดีธรรมจารี คุณแสงจันทร์ เตี้อวรกษา	<a href="mailto:Insp@moodythai.com">Insp@moodythai.com</a> <a href="mailto:s.teawraksa@moodyint.com">s.teawraksa@moodyint.com</a>
9. สถาบันไฟฟ้า และ อิเล็กทรอนิกส์	02-709-4860-8 ค่อ 109,117	02-324-0917-8	คุณพรพรรณ หอมขจร คุณธีระ ริมปี่รัมย์	<a href="mailto:Inspector@thaieei.com">Inspector@thaieei.com</a> <a href="mailto:Marketing@thaieei.com">Marketing@thaieei.com</a>
10. บริษัท ทียูวี โรนั่แลนด (ประเทศไทย) จำกัด	02-318-4862 ค่อ 121	02-318-4864 02-318-6084	คุณจิรา มานะจินดาณนท์ คุณศิริประกา สีหามาตย์	<a href="mailto:Chira.manachindanont@tha.tuv.com">Chira.manachindanont@tha.tuv.com</a> <a href="mailto:Siraprapa.sihamart@tha.tuv.com">Siraprapa.sihamart@tha.tuv.com</a>
11. บริษัท บีพี เทคโนโลยี เซอร์วิส จำกัด	02-954-9422-3	02-954-9424	นายจรูญโรจน์ บรรพบุตร	<a href="mailto:Charungroj@bpinspection.com">Charungroj@bpinspection.com</a>
12. บริษัท แอ็ดวานเทจ จำกัด	02-992-5330-1	02-992-5220	นายทิมพร ศรีรัตนาวารี	<a href="mailto:permporn@advantage.co.th">permporn@advantage.co.th</a>
13. บริษัท โกลเทคนา อินสเป็คชั่น (ประเทศไทย) จำกัด	02-714-3310-16	02-714-3317	นายวีโรจน์/คุณนันทิษา	
<b>ผู้ประสานงานของ BOI</b>	038-490-478	038-490-479	นายเจษฎา ศรีศึก	<a href="mailto:jesada@boi.go.th">jesada@boi.go.th</a>

ปรับปรุง ณ วันที่ 26 ธ.ค. 51



คำร้องขออนุมัติตัดบัญชีวัตถุดิบที่เป็นส่วนสูญเสียดามมาตรา 36(1)

ที่.....

วันที่.....เดือน.....พ.ศ.....

เรื่อง ขออนุมัติตัดบัญชีวัตถุดิบที่เป็นส่วนสูญเสียดามมาตรา 36(1)  
เรียน เลขาธิการคณะกรรมการส่งเสริมการลงทุน

ด้วยบริษัท.....จำกัด ผู้ได้รับการส่งเสริมการลงทุนในกิจการ.....  
.....ประเภท.....

ตามบัตรส่งเสริมเลขที่.....ลงวันที่.....เดือน.....พ.ศ.....  
ซึ่งมีสถานที่ตั้ง โครงการเลขที่.....ถนน.....ตำบล/แขวง.....  
อำเภอ/เขต.....จังหวัด.....มีความประสงค์จะขออนุมัติตัดบัญชีวัตถุดิบที่

- มีมูลค่าเชิงพาณิชย์ คือ รายการลำดับที่.....จำนวน.....รายการ  
กรณีมิได้ทำลาย ส่งออกนอกราชอาณาจักร หรือบริจาคม บริษัทฯยินยอมที่จะชำระภาษีอากรตามพิกัดอัตรา  
ศุลกากร สภาพ และราคาของวัตถุดิบที่เป็นอยู่ ณ วันนำเข้า
- ไม่มีมูลค่าเชิงพาณิชย์ และไม่ก่อให้เกิดรายได้แก่ผู้ได้รับการส่งเสริม คือ  
รายการลำดับที่.....จำนวน.....รายการ
- ทำลายตามวิธีที่สำนักงานเห็นสมควร โดยวิธี.....  
จำนวน.....รายการ
- ส่งออกนอกราชอาณาจักร ไปยังประเทศ.....  
จำนวน.....รายการ
- บริจาคให้แก่.....  
ตั้งอยู่เลขที่.....ถนน.....ตำบล/แขวง.....  
อำเภอ/เขต.....จังหวัด..... จำนวน.....รายการ
- อื่น ๆ (โปรดระบุ).....  
จำนวน.....รายการ

โดยเป็นส่วนสูญเสยที่มีสาเหตุมาจาก.....

รายละเอียดปรากฏตามตารางแนบ พร้อมด้วยอย่างภาพถ่ายแสดงหลักฐาน และสาเหตุการสูญเสย

คำร้องขออนุมัติตัดบัญชีวัดตุดิบที่เป็นส่วนสูญเสียตามมาตรา 30

ที่.....

วันที่.....เดือน.....พ.ศ.....

เรื่อง ขออนุมัติตัดบัญชีวัดตุดิบที่เป็นส่วนสูญเสียตามมาตรา 30  
เรียน เลขาธิการคณะกรรมการส่งเสริมการลงทุน

ด้วยบริษัท.....จำกัด ผู้ได้รับการส่งเสริมการลงทุนในกิจการ.....  
.....ประเภท.....

ตามบัตรส่งเสริมเลขที่.....ลงวันที่.....เดือน.....พ.ศ.....  
ซึ่งมีสถานที่ตั้ง โครงการเลขที่.....ถนน.....ตำบล/แขวง.....  
อำเภอ/เขต.....จังหวัด.....มีความประสงค์จะขออนุมัติตัดบัญชีวัดตุดิบที่เป็น

- ส่วนสูญเสียในข้อ 2.1 ตามประกาศที่ ป.4/2543 คือรายการลำดับที่.....จำนวน.....รายการ  
กรณีมิได้ส่งออกนอกราชอาณาจักร หรือบริจาคนายกฯยินยอมที่จะชำระภาษีอากรตามที่กีดอัตราศุลกากร  
สภาพ และราคาของ วัดตุดิบที่เป็นอยู่ ณ วันนำเข้า ในอัตรากำภาษีที่ได้รับลดหย่อนตามมาตรา 30 แห่ง  
พระราชบัญญัติส่งเสริมการลงทุน พ.ศ. 2520
- ส่วนสูญเสียในข้อ 2.2 ตามประกาศที่ ป.4/2543 คือรายการลำดับที่.....จำนวน.....รายการ
- ส่วนสูญเสียในข้อ 2.3 ตามประกาศที่ ป.4/2543 คือรายการลำดับที่.....จำนวน.....รายการ

ส่วนสูญเสียข้างต้นจะขออนุมัติตัดบัญชีวัดตุดิบเป็นส่วนสูญเสีย โดยบริษัทฯ จะขอนำส่วนสูญเสียไป

- จำหน่ายในประเทศ
- ส่งออกนอกราชอาณาจักร ไปยังประเทศ.....
- บริจาคให้แก่.....ตั้งอยู่เลขที่.....ถนน.....

ตำบล/แขวง.....อำเภอ/เขต.....จังหวัด.....

ตามหนังสือขอรับบริจาคที่แนบมาด้วยนี้

รายละเอียดปรากฏตามตารางแนบ พร้อมตัวอย่างภาพถ่ายแสดงหลักฐาน และสาเหตุการสูญเสีย

จึงเรียนมาเพื่อ โปรดพิจารณาอนุมัติตัดบัญชีวัดตุดิบเป็นส่วนสูญเสียโดยวิธีดังกล่าวด้วย

