



กระดานการลงทุนส่งท้ายปี 63  
ผลักดันไทยเป็นศูนย์กลางด้านสุขภาพ  
การลงทุน และฐานการผลิตสำคัญของโลก



Incoterms® 2020  
เป็นกฎของหอการค้านานาชาติ  
(International Chamber of Commerce)

# บีไอไอ ปรับโครงสร้างใหม่

เตรียมเปิดตัวหน่วย **CSU**  
(Customer Service Unit)

เพิ่มประสิทธิภาพการบริการ



# “ถ้าคุณหาทางออกไม่เจอ”

Single Window for

## Visa & Work Permit

“ง่ายสำหรับคุณ... ยื่นขออนุญาตนำเข้าช่างฝีมือและผู้ชำนาญการต่างชาติ  
ด้วยระบบ Single Window พร้อมบริการติดต่อประสานงานสำนักงานตรวจคนเข้าเมือง  
และกรมการจัดหางาน แบบเบ็ดเสร็จครบวงจร”



0 2936 1429

คุณพัชรี ต่อ 312 patchareek@ic.or.th



[www.ic.or.th](http://www.ic.or.th)



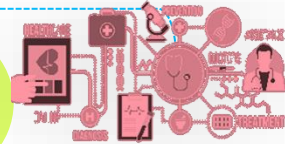
สมาคมสโมสรนักลงทุน  
Investor Club Association





ปีไอโอปรับโครงสร้างใหม่ เตรียมเปิดตัว  
หน่วย CSU (Customer Service Unit)  
เพิ่มประสิทธิภาพการบริการ

04



กระตุ่นการลงทุนส่งท้ายปี 63  
ผลักดันไทยเป็นศูนย์กลางด้านสุขภาพ  
การลงทุน และฐานการผลิตสำคัญของโลก

07

10



Insight ระบบฐานข้อมูล  
RMTS Online (5)

12



ภาษาขนส่งที่ใช้หมุนเวียน



Incoterms® 2020  
เป็นกฎของหอการค้านานาชาติ  
(International Chamber of Commerce)

18

23



ธุรกิจรูปแบบใหม่และ  
การจัดการใช้อุปทานทันสมัย (2)

27



ธุรกิจเห็นกำไรด้วย  
บัญชีต้นทุนการผลิต

## Editor's Note

ในช่วงที่สถานการณ์โควิด-19 แพร่ระบาด ส่งผลให้อุตสาหกรรมด้านสุขภาพและ  
อนามัยบูมขึ้นมาอย่างคึกคัก ทั้งกิจการที่เปิดใหม่ และกิจการที่ดำเนินการอยู่แล้ว ต่างมีการ  
ผลิตเพิ่มขึ้นเป็นหลายเท่าตัว รวมถึงการผลิตอุปกรณ์ด้านการแพทย์ เช่น หน้ากากอนามัย  
ถุงมือ แอลกอฮอล์ทำความสะอาดมือ และอุปกรณ์ทำความสะอาดร่างกายอื่น ๆ ที่เติบโต  
ขึ้น มียอดการสั่งซื้อเข้ามามากมาย

นอกจากนั้น ยังมีกิจการที่ครอบคลุมด้านสุขภาพ ไม่ว่าจะเป็นโรงพยาบาล  
สถานพยาบาลผู้สูงอายุ ศูนย์ดูแลผู้สูงอายุ คลินิกดูแลสุขภาพตั้งแต่หัวจรดเท้า เป็นต้น  
ต่างก็ได้รับความสนใจในการเข้าใช้บริการมากขึ้น ส่งผลให้กิจการเติบโต มีผลประกอบการที่ดี

สำนักงานคณะกรรมการส่งเสริมการลงทุน หรือ ปีไอโอ กำกับดูแลด้านการส่งเสริม  
การลงทุนเห็นความสำคัญและต้องการผลักดันให้ไทยเป็นศูนย์กลางสุขภาพที่สำคัญ  
ในภูมิภาค จึงได้ออกมาตรการส่งเสริมการลงทุนในกิจการการแพทย์และสุขภาพ โดยมีการ  
เปิดประเภทกิจการที่ให้การส่งเสริมการลงทุนเพิ่ม ได้แก่ กิจการโรงพยาบาลผู้สูงอายุ ได้รับ  
สิทธิประโยชน์ยกเว้นภาษีเงินได้นิติบุคคล เป็นเวลา 5 ปี กิจการศูนย์ดูแลผู้สูงอายุหรือ  
ผู้มีภาวะพึ่งพิง ได้รับสิทธิประโยชน์ยกเว้นภาษีเงินได้นิติบุคคล เป็นเวลา 3 ปี และกิจการวิจัย  
ทางคลินิก ได้รับสิทธิประโยชน์ยกเว้นภาษีเงินได้นิติบุคคล เป็นเวลา 8 ปี โดยไม่จำกัดวงเงิน

มาตรการนี้ ถือเป็นมาตรการกระตุ้นการลงทุนโค้งสุดท้ายก่อนสิ้นปี 2563 ซึ่ง  
นอกเหนือจากการส่งเสริมด้านกิจการสุขภาพแล้ว ยังมีมาตรการด้านอื่น ๆ ได้แก่ การ  
ส่งเสริมการลงทุนในประเภทกิจการศูนย์จัดหาจัดซื้อวัตถุดิบ ชิ้นส่วน และส่วนประกอบ  
ระหว่างประเทศ ปรับปรุงซ่อมแซมและสิทธิประโยชน์ของประเภทกิจการผลิตชิ้นส่วนและ  
อุปกรณ์สำหรับยานพาหนะไฟฟ้าเพิ่มเติม ตลอดจนปรับปรุงมาตรการส่งเสริมการลงทุนเพื่อ  
ปรับปรุงประสิทธิภาพการผลิต โดยจะเปลี่ยนชื่อเป็น “มาตรการปรับปรุงประสิทธิภาพ”  
เพื่อให้ครอบคลุมทั้งภาคการผลิตและภาคบริการ

เป้าหมายสำคัญของมาตรการดังกล่าว เพื่อผลักดันไทยให้เป็นศูนย์กลางการค้า  
การลงทุน และเป็นฐานการผลิตสำคัญของโลก กระตุ้นให้เกิดการลงทุนในประเทศเพิ่มขึ้น

สมาคมสมาชิกลงทุนพร้อมให้การสนับสนุนทุกประเภทกิจการที่ได้รับส่งเสริมการ  
ลงทุน ทั้งกิจการด้านสุขภาพ กิจการด้านฐานการผลิต ด้วยบริการที่ดี สะดวก และรวดเร็ว  
ผ่านการให้บริการแบบออนไลน์ของสมาคม ฯ ตลอดจนการให้บริการด้านหลักสูตรฝึกอบรม  
และสัมมนาที่หลากหลายและเหมาะสมกับทุกประเภทกิจการ ทั้งด้านบริหารจัดการ และการ  
พัฒนาบุคลากร โดยผู้ที่สนใจสามารถดูรายละเอียดหลักสูตรและเลือกลงทะเบียน  
เพื่อสมัครร่วมสัมมนาได้ทาง <http://icis.ic.or.th> หรือ สอบถามข้อมูลเพิ่มเติมได้ที่ โทรศัพท์  
0 2936 1429 ต่อ 205-209 หรือติดตามข้อมูลข่าวสารของสมาคม ฯ ได้ทาง  
[www.ic.or.th](http://www.ic.or.th)

### ที่ปรึกษา

- กรองกนก มานะกิจจงกล
- สุกัญญา แสงเดือน

### บรรณาธิการบริหาร

ปริญญา ศรีอนันต์

### บรรณาธิการ

มยุรีย์ งามวงษ์

### กองบรรณาธิการ

- สิริวรรณ จลากรโชษยา
- ทฤชดา ทับทิม

### ออกแบบ / โฆษณา / งานสมาชิก

มยุรีย์ งามวงษ์

### เจ้าของ

สมาคมสมาชิกลงทุน

### ผลิตโดย

กองบรรณาธิการ ICN

### ติดต่อ

ฝ่ายบริการสมาชิกและนักลงทุน

สมาคมสมาชิกลงทุน

โทรศัพท์ : 0 2936 1429 ต่อ 201

e-mail : [icn@ic.or.th](mailto:icn@ic.or.th)

# บีโอไอ ปรับโครงสร้างใหม่ เตรียมเปิดตัวหน่วย CSU (Customer Service Unit) เพิ่มประสิทธิภาพการบริการ



คุณโสมวิภา เกษราพันธุ์  
กอมยุทธศาสตร์และแผนงาน สำนักงานคณะกรรมการส่งเสริมการลงทุน

เมื่อสภาพแวดล้อมการลงทุนและเทคโนโลยีเปลี่ยนแปลงอยู่เสมอ บีโอไอจึงมีการปรับโครงสร้างภายในองค์กรใหม่เพื่อให้สอดคล้องกับภารกิจในการเร่งส่งเสริมการลงทุนในอุตสาหกรรมเป้าหมาย โดยภายใต้โครงสร้างใหม่นี้ กองบริหารการลงทุน 1-5 จะปรับเป็น กองส่งเสริมการลงทุน 1-4 ได้แก่



**กองส่งเสริมการลงทุน 1** ดูแลประเภทกิจการในอุตสาหกรรมเกษตร เทคโนโลยีชีวภาพ และการแพทย์ เช่น การเกษตรและแปรรูปอาหาร การผลิตอาหารทางการแพทย์ การผลิตเชื้อเพลิงจากผลผลิตการเกษตร เศษวัสดุ หรือขยะ เป็นต้น



**กองส่งเสริมการลงทุน 2** ดูแลประเภทกิจการในอุตสาหกรรมที่ใช้เทคโนโลยีขั้นสูง เช่น การผลิตเครื่องจักร อุปกรณ์อัตโนมัติที่มีการออกแบบทางวิศวกรรม การประกอบหุ่นยนต์หรืออุปกรณ์อัตโนมัติ ชิ้นส่วน การผลิตอุปกรณ์สำหรับรถยนต์ไฮบริด ปลั๊กอินไฮบริด และแบตเตอรี่ เป็นต้น



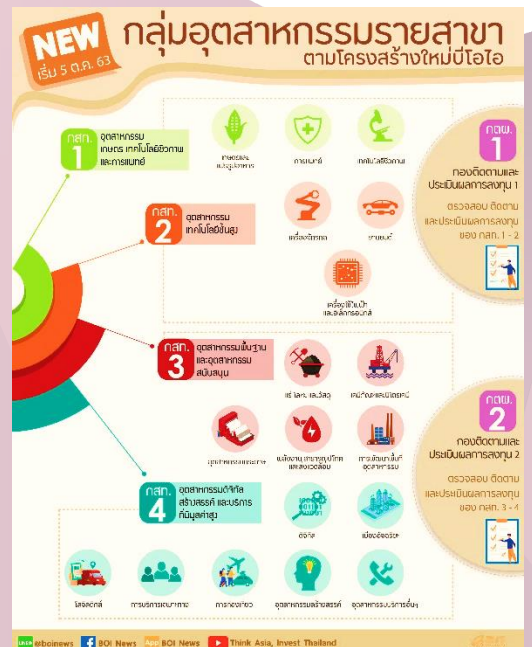
**กองส่งเสริมการลงทุน 3** ดูแลประเภทกิจการในอุตสาหกรรมพื้นฐานและอุตสาหกรรมสนับสนุน เช่น แร่ โลหะ และวัสดุ เคมีภัณฑ์และปิโตรเคมี พลังงาน สาธารณูปโภคและสิ่งแวดล้อม การพัฒนาพื้นที่ อุตสาหกรรม เป็นต้น



**กองส่งเสริมการลงทุน 4** ดูแลประเภทกิจการในอุตสาหกรรมดิจิทัล สร้างสรรค์และบริการที่มีมูลค่าสูง เช่น ดิจิทัล เมืองอัจฉริยะ ไลฟ์สไตล์ การบริการเฉพาะทาง การท่องเที่ยว อุตสาหกรรมสร้างสรรค์ อุตสาหกรรมบริการอื่น ๆ

โดยรับผิดชอบงานคำขอรับการส่งเสริมงานวิเคราะห์โครงการ งานสิทธิประโยชน์ (ด้านเครื่องจักร วัตถุดิบ ที่ดิน) ในอุตสาหกรรมที่แต่ละกองดูแล

นอกจากนี้ยังเพิ่มกองติดตามและประเมินผลการลงทุน 1-2 เพื่อติดตามการดำเนินงานของโครงการที่ได้รับการส่งเสริมการลงทุนให้เป็นไปตามเงื่อนไขการส่งเสริมการลงทุน รวมถึงประเมินผลการลงทุนของโครงการที่ได้รับการส่งเสริมด้วย ซึ่งจะสามารถอำนวยความสะดวกแก่ผู้รับบริการได้ดียิ่งขึ้น โดยกองติดตามและประเมินผลการลงทุน 1 รับผิดชอบงานตรวจสอบติดตาม และประเมินผลการลงทุนของโครงการในอุตสาหกรรมที่อยู่ในความดูแลของกองส่งเสริมการลงทุน 1 - 2 และกองติดตามและประเมินผลการลงทุน 2 รับผิดชอบงานตรวจสอบ ติดตาม และประเมินผลการลงทุนของโครงการในอุตสาหกรรมที่อยู่ในความดูแลของกองส่งเสริมการลงทุน 3 - 4





## งานของกองส่งเสริมการลงทุน 1-4 และกองติดตามและประเมินผลการลงทุน 1-2

พ.ร.บ. ส่งเสริมการลงทุน



สำหรับงานด้านการส่งเสริมและเพิ่มความเข้มแข็งให้แก่ผู้ประกอบการไทย บีโอไอก็ได้จัดตั้งกองพัฒนาผู้ประกอบการไทย เพื่อดูแลด้านการสร้างเครือข่ายและเชื่อมโยงการลงทุนระหว่างผู้ประกอบการ ไม่ว่าจะเป็นผู้ที่อยู่ในประเทศไทยหรือต่างประเทศ ได้แก่ งานส่งเสริมการลงทุนของนักลงทุนไทยในต่างประเทศ การกำหนดกลยุทธ์การพัฒนาผู้ประกอบการไทย การสร้างเครือข่ายและเชื่อมโยงการลงทุน การจัดกิจกรรมพัฒนาผู้ประกอบการไทย และการสนับสนุนให้เกิดการใช้วัตถุดิบภายในประเทศเพิ่มมากขึ้น

**NEW**

### กองพัฒนาผู้ประกอบการไทย

- กลยุทธ์การพัฒนาผู้ประกอบการไทย
- สร้างเครือข่ายและเชื่อมโยงการลงทุน
- กิจกรรมพัฒนาผู้ประกอบการไทย
- การใช้ชิ้นส่วนหรือวัตถุดิบในประเทศ




โดยครอบคลุมทั้งกิจกรรมที่เชื่อมโยงกับการลงทุนในประเทศไทยและการลงทุนไทยในต่างประเทศ

และเร็ว ๆ นี้ บีไอโอจะเปิดให้บริการ CSU (Customer Service Unit) เพื่อเพิ่มประสิทธิภาพการให้บริการและอำนวยความสะดวกให้แก่ผู้ประกอบการและนักลงทุนมากขึ้น โดยจะมีการเพิ่มบุคลากรรองรับการติดต่อผ่านระบบโทรศัพท์ มีระบบการนัดหมายออนไลน์เพื่อขอรับคำปรึกษา การให้บริการคำปรึกษาในรูปแบบออนไลน์ และการให้บริการจัดรับ-ส่งเอกสารเบ็ดเสร็จ ณ จุดเดียวอีกด้วย



## อำนวยความสะดวก ในการให้บริการนักลงทุน โดย CSU (Customer Service Unit)

- ★ ให้บริการระบบนัดหมายออนไลน์เพื่อขอรับคำปรึกษา
- ★ ให้บริการคำปรึกษาทั้งก่อนและหลังรับการส่งเสริมฯ ณ จุดเดียว
- ★ ให้บริการคำปรึกษาในรูปแบบออนไลน์ (Zoom Meeting)

การปรับโครงสร้างดังกล่าวนี้มีผลตั้งแต่เดือนตุลาคม 2563 เป็นต้นไป และท่านผู้อ่านสามารถติดตามข่าวสารของบีไอโอได้ทั้งช่องทางเว็บไซต์ [www.boi.go.th](http://www.boi.go.th) เฟซบุ๊กและไลน์ BOI News หรือสอบถามข้อมูลเพิ่มเติมได้ที่โทรศัพท์หมายเลข 0 2553 8111 กด 1 หรือ อีเมล [head@boi.go.th](mailto:head@boi.go.th) เพราะเมื่อโลกหมุนไป บีไอโอเราหมุนตาม 

### ศูนย์บริการลงทุน



0 2553 8111 กด 1



[head@boi.go.th](mailto:head@boi.go.th)



BOI-News



สนใจหลักสูตร  
สแกนเลย

สมาคมสโมสรนักลงทุน ขอเชิญเข้าร่วมสัมมนา



Hot

## วิธีปฏิบัติเกี่ยวกับ

# เครื่องจักร และ อุปกรณ์

## สำหรับกิจการที่ได้รับการส่งเสริมการลงทุน

เสาร์ที่ 12 ธันวาคม 2563  
ณ โรงแรม โอบิส สิตลีย์ กรุงเทพฯ รัชดา



# ผลักดันไทยเป็นศูนย์กลางด้านสุขภาพ การลงทุน และฐานการผลิตสำคัญของโลก

มยุรีย์ งามวงษ์  
mayureen@ic.or.th



ในปี 2563 ทั่วโลกต่างต้องประสบกับการแพร่ระบาดของเชื้อไวรัสโควิด-19 ที่สร้างความสูญเสีย ทั้งชีวิตที่จากไป และการใช้ชีวิตประจำวันที่ต้องปรับตัวในการอยู่ร่วมกันของคนในสังคม จนเกิดเป็นวิถีชีวิตรูปแบบใหม่ที่เรียกว่า New Normal แต่ในทางกลับกันสถานการณ์นี้ได้แสดงให้เห็นถึงความสามารถด้านการแพทย์ของแต่ละประเทศ โดยเฉพาะต้องให้คำชื่นชมกับบุคลากรทางการแพทย์ของประเทศไทย ที่เสียสละ กุ่บเท ในการเข้มงวดควบคุมสถานการณ์แพร่ระบาดได้อย่างมีประสิทธิภาพ รวมถึงด้านการวิจัยและพัฒนาโดยทีมบุคลากรที่เกี่ยวข้องเพื่อให้ได้วัคซีนป้องกันไวรัสชนิดนี้ ซึ่งจะต้องมีการประสานความร่วมมือกันระหว่างผู้เชี่ยวชาญในแต่ละประเทศด้วย

สำนักงานคณะกรรมการส่งเสริมการลงทุน หรือ ปีไอโอ ซึ่งกำกับดูแลด้านการส่งเสริมการลงทุนของประเทศ เล็งเห็นความสำคัญด้านการแพทย์และสุขภาพ โดยในการประชุมคณะกรรมการส่งเสริมการลงทุน ครั้งที่ 1/2563 เมื่อวันที่ 4 พฤศจิกายน 2563 ได้เห็นชอบมาตรการส่งเสริมการลงทุนที่จะช่วยผลักดันให้ไทยเป็นศูนย์กลางสุขภาพที่สำคัญ โดยมีการเปิดประเภทกิจการที่ให้การส่งเสริมการลงทุนเพิ่มประกอบด้วย

**1. กิจการโรงพยาบาลผู้สูงอายุ กิจการดูแลผู้สูงอายุ** เพื่อกระตุ้นให้เกิดการลงทุนในกิจการดูแลผู้สูงอายุ แบบครบวงจร รองรับการเป็นสังคมสูงวัยอย่างสมบูรณ์ในปี 2564 โดยอนุมัติเปิด 2 ประเภทกิจการใหม่ คือ

1.1 กิจการโรงพยาบาลผู้สูงอายุ จะได้รับสิทธิประโยชน์ยกเว้นภาษีเงินได้นิติบุคคล เป็นเวลา 5 ปี

1.2 กิจการศูนย์ดูแลผู้สูงอายุหรือผู้มีภาวะพึ่งพิง จะได้รับสิทธิประโยชน์ยกเว้นภาษีเงินได้นิติบุคคล เป็นเวลา 3 ปี

**2. กิจการวิจัยทางคลินิก (Clinical Research)** ส่งเสริมการเพิ่มขีดความสามารถในการแข่งขันด้านการแพทย์ของประเทศไทย และสนับสนุนเป้าหมายให้ไทยเป็นศูนย์กลางสุขภาพนานาชาติ (Medical Hub) ได้อย่างสมบูรณ์และมีศักยภาพ โดยเปิดให้การส่งเสริม ๗ ครอบคลุม 2 กิจการย่อย คือ กิจการสนับสนุนและบริหารจัดการการวิจัยทางคลินิก (Contract Research Organization: CRO) และศูนย์การวิจัยทางคลินิก (Clinical Research Center: CRC) โดยได้รับสิทธิประโยชน์ยกเว้นภาษีเงินได้นิติบุคคล เป็นเวลา 8 ปี โดยไม่จำกัดวงเงิน

ทางด้านการผลักดันไทยให้เป็นศูนย์กลางการค้าการลงทุน และเป็นฐานการผลิตสำคัญของโลก ที่ประชุมได้เห็นชอบให้ส่งเสริมการลงทุนในประเภทกิจการศูนย์จัดหาจัดซื้อวัตถุดิบ ชิ้นส่วน และส่วนประกอบระหว่างประเทศ โดยยกเว้นอากรขาเข้าเครื่องจักร และยกเว้นอากรขาเข้าวัตถุดิบหรือวัสดุจำเป็นสำหรับการผลิตเพื่อส่งออก ตลอดจนมีมติให้ปรับปรุงขยายและสิทธิประโยชน์ของประเภทกิจการผลิตชิ้นส่วนและอุปกรณ์สำหรับยานพาหนะไฟฟ้าเพิ่มเติมอีก 4 รายการ ประกอบด้วย 1) High Voltage Harness 2) Reduction Gear 3) Battery Cooling System และ 4) Regenerative Braking System รวมถึงปรับปรุงสิทธิประโยชน์ให้จูงใจมากขึ้นสำหรับกิจการผลิตแบตเตอรี่ที่มีการลงทุนในขั้นตอนที่ใช้เทคโนโลยีมากขึ้น ซึ่งได้รับลดหย่อนอากรขาเข้าวัตถุดิบและวัสดุจำเป็นที่ไม่มีการผลิตในประเทศ ในอัตราร้อยละ 90 เป็นเวลา 2 ปี

สำหรับประเภทกิจการต่อเรือหรือซ่อมเรือ ได้มีการปรับปรุงให้ครอบคลุมถึงการผลิตเรือที่ขับเคลื่อนด้วยพลังงานไฟฟ้าด้วย โดยจะได้รับสิทธิประโยชน์ยกเว้นภาษีเงินได้นิติบุคคล เป็นเวลา 8 ปี

นอกจากนี้ ได้เห็นชอบให้เปิดให้การส่งเสริมการลงทุน การผลิตยานพาหนะไฟฟ้า (อีวี) รอบใหม่ ซึ่งได้หมด ระยะเวลาการยื่นคำขอรับการส่งเสริม ฯ ไปตั้งแต่ปี 2561 โดยในรอบนี้จะเปิดให้การส่งเสริม ฯ ยานพาหนะไฟฟ้าทุก ประเภท ทั้งรถยนต์ รถจักรยานยนต์ รถสามล้อ รถโดยสาร และรถบรรทุก รวมถึงเรือที่ขับเคลื่อนด้วยพลังงานไฟฟ้า โดยมีเงื่อนไขสำหรับการผลิตยานยนต์ไฟฟ้าแบบแบตเตอรี่ ทุกประเภท ผู้ลงทุนจะต้องเสนอแผนงานรวม (Package) เช่น โครงการผลิตยานยนต์ไฟฟ้าแบบแบตเตอรี่ โครงการ ผลิตแบตเตอรี่ไฟฟ้า แผนการนำเข้าเครื่องจักรและติดตั้ง แผนการผลิตในระยะ 1-3 ปี แผนการผลิตหรือจัดหาชิ้นส่วน อื่น ๆ และแผนการพัฒนาผู้ผลิตวัตถุดิบในประเทศ (ที่มีคน ไทยถือหุ้นข้างมาก) เป็นต้น

อีกหนึ่งมาตรการได้รับความเห็นชอบให้ปรับปรุง ได้แก่ มาตรการส่งเสริมการลงทุนเพื่อปรับปรุง ประสิทธิภาพการผลิต โดยจะเปลี่ยนชื่อเป็น “มาตรการ ปรับปรุงประสิทธิภาพ” เพื่อให้ครอบคลุมทั้งภาคการ ผลิตและภาคบริการ ตลอดจนขยายมาตรการปรับปรุง ประสิทธิภาพด้านการยกระดับไปสู่มาตรการเพื่อความ ยั่งยืนในระดับสากล (Sustainability Certification) ซึ่ง จะครอบคลุมถึงอุตสาหกรรมอื่น ๆ นอกเหนือจากภาค การเกษตร สำหรับการดำเนินการให้ได้รับรองมาตรฐาน ต่าง ๆ เช่น มาตรการระบบการจัดการความปลอดภัย ด้านอาหาร (ISO 22000) และ มาตรฐานผลิตภัณฑ์ อุตสาหกรรมระบบการจัดการป่าไม้แบบยั่งยืน (ISO 14061) เป็นต้น

**ยานยนต์ไฟฟ้า (EV)**

เป็นยานพาหนะที่ขับเคลื่อนโดยมอเตอร์ไฟฟ้าใช้เครื่องยนต์สันดาบภายใน (Internal combustion engine : ICE) โดยรถ EV จะใช้พลังงานไฟฟ้าจากการใช้น้ำมัน หรือพลังงานอื่น ๆ ระบบรถไฟฟ้าจะเก็บพลังงานเอาไว้ในแบตเตอรี่ที่สามารถชาร์จได้ และแปลงพลังงานจากแบตเตอรี่มาขับเคลื่อนยานยนต์

**จุดแข็ง**

- ✓ ปล่อยมลพิษในการออกตัวสูง
- ✓ ไม่มีเสียงเครื่องยนต์รบกวน
- ✓ ค่าใช้จ่ายในการบำรุงรักษาต่ำ
- ✓ ไม่ก่อให้เกิดมลพิษทางอากาศ

**ข้อดีของไฟฟ้า**  
แทนพลังงานเชื้อเพลิงจากฟอสซิล

**ประหยัดเชื้อเพลิง**  
ค่าใช้จ่ายด้านพลังงานต่ำ

**ข้อด้อย (ในปัจจุบัน)**

- ❌ ราคาของแบตเตอรี่มีแนวโน้มสูงขึ้น
- ❌ ใช้เวลาในการชาร์จแบตเตอรี่มากกว่าการเติมน้ำมัน (ใช้เวลา 30 นาที ถึง 4 ชั่วโมง)
- ❌ ระยะทางการเดินทางจำกัด (ขารัด 1 ครั้ง เดินทางได้ประมาณ 400 กิโลเมตร)

แม้การแพร่ระบาดของโควิด-19 จะส่งผลต่อการลงทุนโดยรวม แต่ยังมีบางอุตสาหกรรมที่มียอดขอรับการส่งเสริมการลงทุนเพิ่มขึ้น โดยเฉพาะอุตสาหกรรมแพทย์ที่มียอดเพิ่มขึ้นอย่างก้าวกระโดด อันเป็นการตอกย้ำศักยภาพของประเทศไทยในการเป็นศูนย์กลางทางการแพทย์ในภูมิภาค และก้าวสู่ระดับโลกในอนาคต

ข้อมูลจาก: <https://www.thaigov.go.th/news/contents/details/36484>  
<https://healthserv.net/4442>  
 ภาพจาก: <https://news1live.com/photo-gallery/9630000061548>

# FAQ 108 คำถามกับงานส่งเสริมการลงทุน

[www.faq108.co.th](http://www.faq108.co.th)



**แหล่งรวบรวมข้อมูล** เกี่ยวกับงานส่งเสริมการลงทุน และสิทธิประโยชน์ในรูปแบบกระดานสนทนา (Webboard)

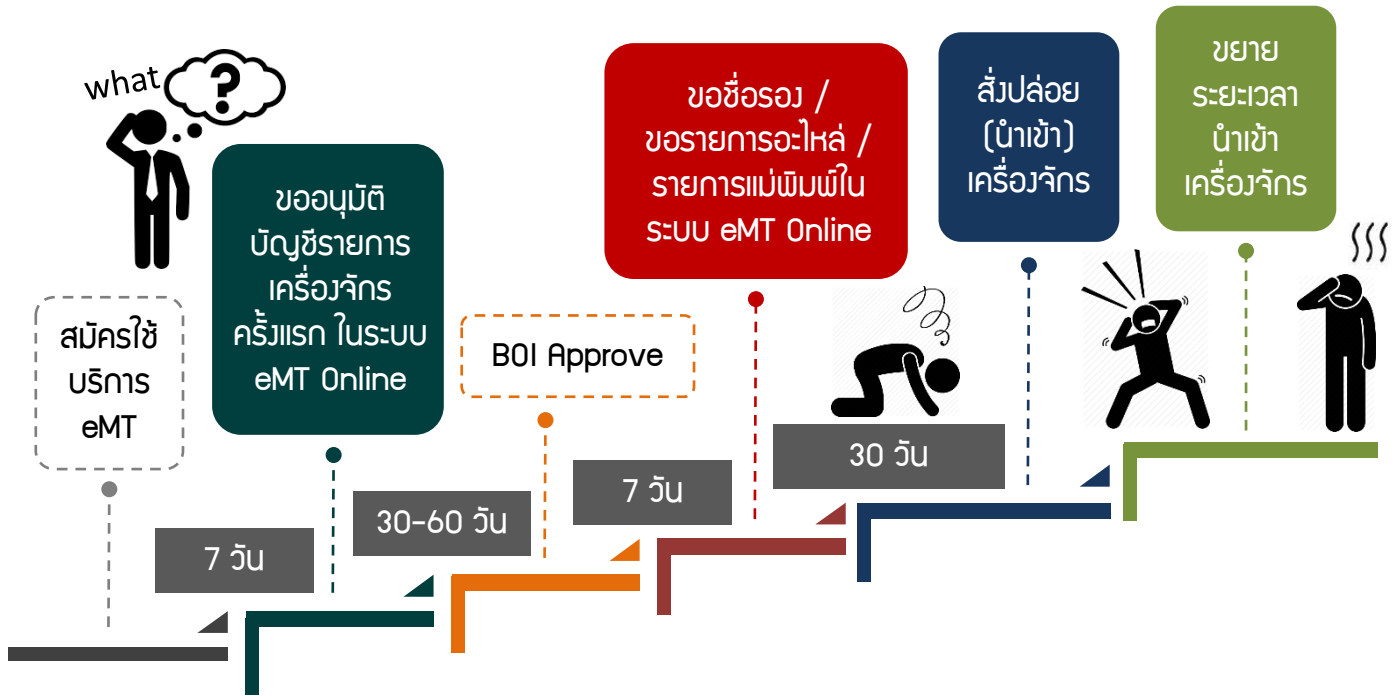
**ข้อมูลการติดต่องาน BOI และ IC**  
**แจ้งข้อมูล ข่าวสาร และแลกเปลี่ยนความคิดเห็น**





# วิธีดำเนินการ

หลังได้รับส่งเสริมการลงทุน  
ตามมาตรา 28, 29



หากแต่ละขั้นตอน

# เป็นเรื่องยุ่งยาก

สำหรับคุณ

ติดต่อ...



# IC

COUNTER SERVICE

บริการคีย์ข้อมูล  
งานสิทธิและประโยชน์  
**ด้านเครื่องจักร**  
ด้วยทีมงานมืออาชีพ



0 2936 1429 ต่อ 312

e-mail : counterservice@ic.or.th



# Insight

## ระบบฐานข้อมูล

### RMTS Online (5)

กฤตยา วิชัยดิษฐ์  
kittayad@ic.or.th

IC Focus

ในฉบับนี้ ขอนำเสนอในส่วนงานระบบฐานข้อมูล RMTS Online หลังจากที่ข้อมูลบัญชีรายการวัตถุดิบ และปริมาณสต็อกสูงสุด และสูตรการผลิตของผู้ให้บริการทุกท่านได้โอนย้ายข้อมูลเข้าระบบฐานข้อมูล RMTS Online เป็นที่เรียบร้อยแล้ว ซึ่งข้อมูลดังกล่าวสามารถใช้ในการส่งปล่อยวัตถุดิบและตัดบัญชีวัตถุดิบได้อย่างต่อเนื่อง โดยบริษัทไม่ต้องทำการแก้ไขใด ๆ แต่ในกรณีที่บริษัทมีความประสงค์จะขอแก้ไขบัญชีรายการวัตถุดิบและปริมาณสต็อกสูงสุด ไม่ว่าจะเป็นการขอแก้ไขปริมาณสต็อกสูงสุด การขอยกเลิกรายการวัตถุดิบ หรือการขอเพิ่มวัตถุดิบรายการใหม่ ระบบฐานข้อมูล RMTS Online จะมีวิธีการทำงานและเงื่อนไขที่เปลี่ยนไปจากระบบเดิม เรามาดูกันว่ามีวิธีการเปลี่ยนแปลงเงื่อนไขอะไรบ้าง และบริษัทจะต้องเตรียมข้อมูลอย่างไร จึงจะสามารถใช้งานได้ถูกต้อง

สาระสำคัญของการแก้ไขบัญชีรายการวัตถุดิบ และปริมาณสต็อกสูงสุด

1. วัตถุดิบชื่อหลักสามารถซ้ำกันได้ แต่ต้องเป็นคนละรายการและคนละหน่วย
2. วัตถุดิบชื่อรอง 1 ชื่อจะอยู่ภายใต้ชื่อหลักได้เพียงชื่อเดียว

จากเงื่อนไขข้างต้น ข้อมูลที่โอนมาจากระบบเดิมพบว่า มีหลายบัญชีที่มีชื่อหลัก หน่วย ซ้ำกัน แต่อยู่คนละรายการ มีชื่อรองอยู่ภายใต้ชื่อหลักคนละชื่อและคนละรายการซ้ำกัน ซึ่งข้อมูลดังกล่าว เมื่อจะทำการขอแก้ไขบัญชีรายการและปริมาณสต็อกสูงสุดในระบบ RMTS Online นั้น จะไม่สามารถดำเนินการแก้ไขได้ภายใต้เงื่อนไขใหม่

ดังนั้น ในระหว่างนี้ ขอให้บริษัททำการตรวจสอบข้อมูลบัญชีรายการวัตถุดิบและปริมาณสต็อกสูงสุดของตัวเองว่าข้อมูลที่เป็นอยู่ในปัจจุบันของท่านเป็นอย่างไร มีชื่อวัตถุดิบ ชื่อหลัก หน่วย หรือชื่อรองซ้ำกันหรือไม่ จะได้เตรียมวางแผนการแก้ไขข้อมูลให้ถูกต้องต่อไป

มาดูวิธีการขอแก้ไขบัญชีรายการและปริมาณสต็อกสูงสุดในระบบ RMTS Online กัน สำหรับบัญชีที่มีวัตถุดิบชื่อหลัก หน่วย ซ้ำกันแต่อยู่คนละรายการ ชื่อรองซ้ำกัน แต่อยู่ภายใต้ชื่อหลักคนละชื่อ ว่ามีวิธีดำเนินการอย่างไร

▼ ตัวอย่างข้อมูลชื่อซ้ำกัน จากระบบเดิม

#### ชื่อหลัก

รายการที่	วัตถุดิบชื่อหลัก	หน่วย	ปริมาณสต็อกสูงสุด
000001	CLAMP	C62	500,000
000004	CLAMP	C62	1,500,000
000006	CLAMP	C62	700,000
000001	CLAMP	C62	500,000

#### ชื่อรอง

รายการที่	วัตถุดิบชื่อรอง	หน่วย
000001	WIRING HARNESS	C62
000005	WIRING HARNESS	C62
000007	WIRING HARNESS	C62

#### การแก้ไข

1. รายการวัตถุดิบที่มีชื่อหลักซ้ำกัน บริษัทจะต้องเลือกรายการใดรายการหนึ่ง ให้เหลือเพียง 1 รายการเท่านั้น
2. วิธีการคีย์ข้อมูลในไฟล์สูตรอ้างอิงเพื่อขออนุมัติแก้ไข รายการที่ซ้ำและต้องการยกเลิก ช่องปริมาณการใช้วัตถุดิบทุกช่อง ได้แก่ Qty\_Net, Qty\_Loss และ Qty\_Gross ให้คีย์ข้อมูลเป็นศูนย์
3. กรณีรายการวัตถุดิบที่ต้องการยกเลิก หรือปรับปริมาณสต็อกสูงสุดให้เป็นศูนย์ ยังคงมียอดวัตถุดิบคงเหลือ (Balance) ให้บริษัทตัดบัญชีวัตถุดิบต่อไปจนยอดคงเหลือเท่ากับศูนย์ หลังจากนั้นให้ทำการลบรายการนั้นออกจากสูตรผลิตทันที
4. ชื่อรองวัตถุดิบที่ซ้ำ สามารถขอลบออกจากบัญชีได้




▼ ตัวอย่างการคีย์ข้อมูลสูตรอ้างอิงเพื่อขอแก้ไขบัญชีรายการวัตถุดิบ

Product card	ชิ้นส่วนยานยนต์				
product name	CLUTCH				
product code	123456R2020				
product capacity	500,000				
product unit	C62				
weight Per Piece(KGM)	10				
GRP_NO	DESC	UOM	QTY_NET	QTY_LOSS	QTY-GROSS
000001	CLAMP	C62	2.00	0	2.00
000002	PIN	C62	3.00	0	3.00
000003	NUT	C62	10.00	0	10.00
000004	CLAMP	C62	0	0	0
000005	MANIFOLD	C62	1.00	0	1.00
000006	CLAMP	C62	0	0	0
000007	OUTLET	C62	2.00	0	2.00

▼ ตัวอย่างการคีย์ข้อมูลแก้ไขชื่อรองวัตถุดิบ (ลบชื่อรองที่ซ้ำออกจากบัญชี)

GRP_NO	DESC	TARIFF	UOM	STOCK_TYPE	ESS_MAT	TYPE
000005	WIRING HARNESS		C62	Max_Revolving	N	D
000007	WIRING HARNESS		C62	Max_Revolving	N	D

หลังจากคำร้องการขอแก้ไขได้รับการอนุมัติจากเจ้าหน้าที่ สกท. แล้ว วัตถุดิบรายการที่ 000004 และ 000006 ปริมาณสต็อกสูงสุดจะเหลือเท่ากับศูนย์ ซึ่งบริษัทไม่สามารถทำการสั่งปล่อยวัตถุดิบได้ แต่สามารถทำการตัดบัญชีวัตถุดิบต่อไปได้ตามปกติ และเมื่อตัดบัญชีวัตถุดิบจนยอดคงเหลือวัตถุดิบ (Balance) เท่ากับศูนย์แล้ว อย่าลืมไปทำการยกเลิกวัตถุดิบรายการดังกล่าวออกจากสูตรผลิตภัณฑ์นั้น ๆ ด้วย จะเห็นว่าในการขอแก้ไขบัญชีรายการวัตถุดิบและปริมาณสต็อกสูงสุดของระบบฐานข้อมูล RMTS Online นั้นไม่ได้ยุ่งยากอย่างที่คิด ขอให้ทุกท่านศึกษาเงื่อนไขของระบบให้เข้าใจ ท่านก็สามารถทำงานได้อย่างถูกต้อง

สำหรับรายละเอียดข้างต้น หากท่านมีข้อสงสัยเกี่ยวกับการใช้งานระบบฐานข้อมูล RMTS Online หรือต้องการสอบถามข้อมูลเพิ่มเติม สามารถสอบถามได้ทาง E-mail: [databaseonline@ic.or.th](mailto:databaseonline@ic.or.th) หรือโทรศัพท์ 0 2936 1429 ต่อ 512-515 





# ภาชนะบรรจุ ที่ใช้ หมุนเวียน

Customs Today

คุณศุภกิตานต์ กริชโกวรรณ  
วิทยากรด้านศุลกากร

ปัจจุบันมีการพัฒนาบรรจุภัณฑ์รูปแบบต่าง ๆ ทั้งด้านวัสดุและรูปแบบเพื่อใช้ในการบรรจุสินค้า หรือขนส่งสินค้าได้อย่างปลอดภัย และสามารถนำกลับมาใช้ต่อได้อีกหลายครั้งเพื่อลดต้นทุน ภาชนะบรรจุเหล่านี้อาจใช้บรรจุสินค้านำเข้ามาจากต่างประเทศหรือนำภาชนะบรรจุดังกล่าวเข้ามาเพื่อจะมาบรรจุของส่งออก หรืออาจจะเป็นภาชนะบรรจุที่ส่งออกไปกับสินค้าและภายหลังนำกลับเข้ามา เนื่องจากความสามารถในการใช้ซ้ำหมุนเวียนทำให้เกิดคำถามว่าภาชนะบรรจุที่นำเข้ามาจากต่างประเทศแล้วจะส่งกลับออกไปจะต้องชำระค่าอากรขาเข้าหรือไม่ หรือภาชนะบรรจุที่ส่งออกไปพร้อมสินค้าหากนำกลับเข้ามาต้องชำระค่าอากรขาเข้าหรือไม่ บทความในฉบับนี้จึงขอแนะนำเรื่องภาชนะบรรจุที่ใช้ซ้ำหมุนเวียนกัน มาทำความเข้าใจกันพอสังเขป

**กรณีที่ 1** การนำเข้าภาชนะบรรจุที่บรรจุของที่นำเข้ามาในราชอาณาจักร พบว่า ภาชนะบรรจุดังกล่าวจะเก็บอากรขาเข้าหรือไม่ เป็นไปตามหลักเกณฑ์การตีความพิกัดอัตราศุลกากร พ.ศ. 2530 ภาค 1 ข้อ 5 มีบทบัญญัติซึ่งสรุปได้ว่า ภาชนะบรรจุที่ทำขึ้นเป็นรูปทรงพิเศษเพื่อบรรจุของหรือชุดของของโดยเฉพาะ มีความคงทนนำเข้ามาพร้อมกับของและมีเจตนาใช้ร่วมกันกับของ อีกทั้งเป็นภาชนะบรรจุที่ปกติใช้สำหรับบรรจุของดังกล่าวและจำหน่ายไปพร้อมกับของ ให้จัดเข้าในพิกัดศุลกากรเดียวกับของ เว้นแต่ภาชนะบรรจุนั้นเหมาะสำหรับใช้ซ้ำได้อีก

จากหลักการดังกล่าวจะเห็นได้ว่า ภาชนะบรรจุที่ปกติใช้บรรจุของ แสดงว่าต้องมีรูปทรงเฉพาะนำเข้ามาพร้อมกับของ และจำหน่ายพร้อมกับของ จะจัดเข้าพิกัดศุลกากรเดียวกับของจึงมีอัตราอากรเดียวกับของ ในการนำเข้าจะแสดงรายการของของพร้อมภาชนะบรรจุในพิกัดอัตราศุลกากรของของที่นำเข้า แต่หากภาชนะบรรจุนั้นเหมาะกับการใช้ซ้ำ ต้องแยกพิกัดศุลกากรของภาชนะบรรจุออกจากพิกัดศุลกากรของของที่บรรจุ และใช้อัตราอากรตามพิกัดศุลกากรของภาชนะบรรจุ

**กรณีที่ 2** ภาชนะบรรจุที่ผลิตขึ้นในประเทศ หรือภาชนะบรรจุที่นำเข้ามาและชำระอากรขาเข้าไว้แล้ว ต่อมามีการส่งออกไป จะส่งออกพร้อมกับของ หรือ ส่งเฉพาะภาชนะบรรจุออกไป ต่อมาภายหลังนำกลับเข้ามาอีกครั้ง ภาชนะบรรจุดังกล่าวต้องชำระอากรขาเข้าหรือไม่ พบว่า ลักษณะธุรกรรมดังกล่าวตรงกับที่บัญญัติไว้ใน ประเภท 1 ภาค 4 แห่งพระราชกำหนด พิกัดอัตราศุลกากร พ.ศ.2530 โดยบัญญัติหลักเกณฑ์สรุปได้ว่า ของที่ส่งออกไป (หมายถึงของที่ผลิตในประเทศ) รวมทั้งของที่ส่งกลับออกไป (หมายถึงของที่นำเข้ามาและได้ชำระอากรขาเข้าแล้ว) แล้วภายหลังนำกลับเข้ามาภายใน 1 ปีนับแต่ส่งออก โดยไม่เปลี่ยนแปลงลักษณะหรือรูปแต่ประการใด และในเวลาส่งออกได้รับใบสุทธินำกลับเข้ามาแล้ว จะได้รับยกเว้นอากรขาเข้า และให้อำนาจอธิบดีในการยกเว้นเรื่องใบสุทธิสำหรับนำกลับเข้ามา และเรื่องการขอขยายเวลาการนำกลับ

จากหลักการดังกล่าว ภาชนะบรรจุที่ผลิตในประเทศที่ส่งออกไปและนำกลับเข้ามา ตลอดจนภาชนะบรรจุที่นำเข้ามาจากต่างประเทศและชำระอากรขาเข้าแล้วที่ส่งออกไปและนำกลับเข้ามา ในการนำกลับเข้ามาจะได้รับยกเว้นอากรขาเข้า โดยต้องปฏิบัติตามระเบียบที่อธิบดีกรมศุลกากรกำหนด ซึ่งกรมศุลกากรได้ออกประกาศกรมศุลกากรที่ 163/2563 ลงวันที่ 15 ตุลาคม พ.ศ. 2563 เรื่อง พิจารณาการยกเว้นอากรขาเข้าของตามประเภท 1 ภาค 4 กำหนดระเบียบปฏิบัติสำหรับการขอยกเว้นอากรของนำเข้าที่พิสูจน์ได้ว่าเป็นของที่มีลักษณะธุรกรรมตรงตามบทบัญญัติของภาค 4 ประเภท 1 โดยสามารถเลือกปฏิบัติได้ 2 ลักษณะ คือ



1. ปฏิบัติตามข้อ 2.1 ในประกาศฯ 163/2563 ขอบใบสุทธิตามข้อกำหนดสำหรับนำกลับเสมือนภาษาระงับหรือเป็นของส่งออก

2. ปฏิบัติตามข้อ 3 ในประกาศฯ 163/2563 ได้รับยกเว้นเรื่องใบสุทธิสำหรับนำกลับ ได้รับยกเว้นไม่ต้องพบเจ้าหน้าที่ในขั้นตอนการส่งออก แต่ต้องขอพบเจ้าหน้าที่ศุลกากรเพื่อตรวจของในขั้นตอนการนำเข้า

### ใบใบขนสินค้าขาออก

1. แยกรายการออกจากรายการของของส่งออก  
2. ในรายการของภาษาระงับฯ ให้แสดงรายละเอียดพิกัดศุลกากร อัตราอากร และรหัสสถิติ ของภาษาระงับฯ และให้แสดงเพิ่มเติม ดังนี้

2.1 ในช่อง “ใช้สิทธิพิเศษ” ทำเครื่องหมายเลือก “สุทธินำกลับ”

2.2 ในช่อง “รหัสสิทธิพิเศษ” ระบุ “004”

2.3 ในช่อง “พิกัดขาออก Export Tariff” ระบุ “1 Part4”

จัดทำภาพถ่ายเสมือนภาษาระงับฯ เป็นของส่งออก ต้องขอพบเจ้าหน้าที่ศุลกากรเพื่อตรวจของก่อนการส่งออก และเจ้าหน้าที่รับรองภาพถ่าย

### ใบใบขนสินค้าขาเข้าที่นำกลับเข้ามา

1. แยกรายการออกจากรายการของของ  
2. ในรายการของภาษาระงับฯ ให้แสดงรายละเอียดพิกัดศุลกากร อัตราอากร และรหัสสถิติ ของภาษาระงับฯ และให้แสดงเพิ่มเติม ดังนี้

2.1 ในช่อง “ใช้สิทธิพิเศษ” ทำเครื่องหมายเลือก “สุทธินำกลับ”

2.2 ในช่อง “รหัสสิทธิพิเศษ” ระบุ “000” หรือ “999”

2.3 ในช่อง “พิกัดขาเข้า Import Tariff” ระบุ “1 Part4”

2.4 ในช่อง “ใบขนสินค้าที่อ้างถึง/รายการที่อ้างถึง” แสดง “เลขที่ใบขนสินค้าขาออกและรายการในใบขนสินค้าขาออก”

ขอพบเจ้าหน้าที่ศุลกากรในขณะนำกลับเข้ามา

**\*\*ผู้ส่งออกและผู้นำเข้า ต้องเป็นบุคคลเดียวกัน\*\***

### การขออนุมัติหลักการ

1. ภาษาระงับฯ ต้องมีลักษณะตามความหมายในประกาศข้อ 3.1 /3.2

2. ต้องขออนุมัติหลักการก่อนดำเนินการ โดยจะได้รับยกเว้นเรื่องใบสุทธิสำหรับนำกลับเข้ามา และสามารถระบุให้บุคคลอื่นที่มีความสัมพันธ์กันเป็นผู้นำกลับเข้ามาได้ โดยปฏิบัติตามข้อ 3.3.1 /3.3.2

### ใบใบขนสินค้าขาออก

1. แยกรายการออกจากรายการของของส่งออก  
2. ในรายการของภาษาระงับฯ ให้แสดงรายละเอียดพิกัดศุลกากร อัตราอากร และรหัสสถิติ ของภาษาระงับฯ และให้แสดงเพิ่มเติม ดังนี้

2.1 ในช่อง “รหัสสิทธิพิเศษ” ระบุ “004”

2.2 ในช่อง “พิกัดขาออก Export Tariff” ระบุ “1 Part4”

2.3 ในช่อง “ใบอนุญาต” ระบุเลขที่หนังสืออนุมัติหลักการของกรมศุลกากร/วันที่อนุมัติ / เลขประจำตัวผู้เสียภาษีอากรของกรมศุลกากร คือ 0994000163011

### ใบใบขนสินค้าขาเข้าที่นำกลับเข้ามา

1. แยกรายการออกจากรายการของของ  
2. ในรายการของภาษาระงับฯ ให้แสดงรายละเอียดพิกัดศุลกากร อัตราอากร และรหัสสถิติ ของภาษาระงับฯ และให้แสดงเพิ่มเติม ดังนี้

2.1 ในช่อง “รหัสสิทธิพิเศษ” ระบุ “000” หรือ “999”

2.2 ในช่อง “พิกัดขาเข้า Import Tariff” ระบุ “1 Part4”

2.3 ในช่อง “ใบอนุญาต” ระบุเลขที่หนังสืออนุมัติหลักการของกรมศุลกากร/วันที่อนุมัติ / เลขประจำตัวผู้เสียภาษีอากรของกรมศุลกากร คือ 0994000163011

2.4 ในช่อง “ใบขนสินค้าที่อ้างถึง/รายการที่อ้างถึง” แสดง “เลขที่ใบขนสินค้าขาออกและรายการในใบขนสินค้าขาออก”

### การควบคุม

ต้องทำรายงานการส่งออกนำเข้าเป็นรายงวด งวดละ 6 เดือน คือ รอบมิถุนายน และ รอบธันวาคม ส่งภายในวันที่ 15 ของเดือนถัดจากครบงวดรายงาน

กรณีที่ 3 ภาษาบรรจุที่นำเข้ามาจากต่างประเทศ และมีวัตถุประสงค์จะใช้หมุนเวียนบรรจุสินค้าระหว่างประเทศ กรณีดังกล่าวพบว่าเป็นธุรกรรมที่มีลักษณะตรงกับบทบัญญัติในประเภท 19 ภาค 4 แห่งพระราชกำหนดพิกัดอัตราศุลกากร พ.ศ.2530 ซึ่งบัญญัติหลักเกณฑ์สรุปได้ว่า ภาษาสำหรับบรรจุของ รวมถึงอุปกรณ์ที่ใช้บรรจุ ยึด รัด กันกระแทก ไม่ว่าจะทำด้วยวัสดุใดก็ตาม ที่นำเข้ามาและจะส่งกลับออกไป ตามหลักเกณฑ์และเงื่อนไขที่อธิบดีกำหนด จะได้รับการยกเว้นอากรขาเข้า



จากหลักการดังกล่าว กรมศุลกากรได้ออกประกาศกรมศุลกากรที่ 154/2561 ลงวันที่ 31 พฤษภาคม พ.ศ. 2561 เรื่อง หลักเกณฑ์ วิธีการ และเงื่อนไขเกี่ยวกับการยกเว้นอากรของตามประเภท 19 ภาค 4 และประกาศกรมศุลกากรที่ 162/2563 ลงวันที่ 15 ตุลาคม พ.ศ. 2563 เรื่อง แก้ไขเพิ่มเติมประกาศกรมศุลกากรที่ 154/2561 ส่งผลให้ภาษาสำหรับบรรจุของ รวมถึงอุปกรณ์ที่ใช้บรรจุ ยึด รัด กันกระแทก ไม่ว่าจะทำด้วยวัสดุใดก็ตามที่นำเข้ามาและจะส่งกลับออกไป ที่ปฏิบัติตามเงื่อนไขที่กรมศุลกากรกำหนดได้รับการยกเว้นอากรขาเข้า เงื่อนไขสำคัญ คือ

1. ภาษาบรรจุ ต้องมีคุณสมบัติและลักษณะตามนิยามที่ปรากฏในประกาศกรมศุลกากรที่ 154/2561
2. ต้องนำเข้ามาเพื่อการขนส่งระหว่างประเทศ และใช้เฉพาะในกิจการของตนเองหรือกิจการของบุคคลที่เกี่ยวข้องสัมพันธ์กัน โดยต้องไม่มีการซื้อขายหรือโอนกรรมสิทธิ์ระหว่างกัน ขณะนำเข้าอาจจะถอดแยกกันได้ แต่ต้องนำเข้าครบทุกชิ้นส่วนในคราวเดียวกัน
3. ต้องขออนุมัติหลักการก่อนการนำเข้าครั้งแรก โดยต้องแจ้งชื่อบุคคลที่มีความสัมพันธ์กันเพื่อให้สามารถเป็นผู้ส่งออกแทนได้ และผู้นำของเข้ามีหน้าที่ทำรายงานควบคุมการนำเข้าส่งออกเป็นรายงวด

4. หากไม่ส่งกลับภายใน 1 ปี นับจากวันนำเข้าหรือครบกำหนดวันที่ได้รับการขยายเวลา ต้องชำระอากรขาเข้าตามความในมาตรา 10 แห่งพระราชกำหนดพิกัดอัตราศุลกากร คือ คำนวณอากรตามสภาพของราคาของ พิกัดอัตราศุลกากรที่เป็นอยู่ในวันที่สิทธิที่ได้รับยกเว้นอากรสิ้นสุดลง คือ วันที่ครบกำหนดเวลา หรือวันที่โอนให้ผู้อื่นไม่มีสิทธิหรือนำไปใช้ในกิจการอื่นที่ไม่เป็นไปตามหลักเกณฑ์หรือแตกหักชำรุดจนใช้หมุนเวียนอีกไม่ได้

ความแตกต่างระหว่างประกาศกรมศุลกากรที่ 154/2561 และประกาศกรมศุลกากรที่ 162/2563 คือ ประกาศกรมศุลกากรที่ 154/2561 เป็นประกาศหลักในเรื่องการได้สิทธิยกเว้นอากรภาษาบรรจุที่ได้รับอนุมัติหลักการแล้วนำออกไปจากอารักขาศุลกากร ในขณะที่ประกาศกรมศุลกากรที่ 162/2563 เป็นประกาศกำหนดหลักเกณฑ์ วิธีการเพื่ออำนวยความสะดวกให้กับผู้นำของเข้าที่ไม่ประสงค์จะนำภาษาบรรจุที่ได้รับอนุมัติหลักการออกไปจากอารักขา



การนำภาษนะบรรจุที่ขอใช้สิทธิยกเว้นอากรตามประเภท 19 ภาค 4 โดยนำภาษนะบรรจุออกไปจากอากรขาศุลกากรและส่งกลับออกไป ตามประกาศกรมศุลกากรที่ 154/2561 ต้องขอพบเจ้าหน้าที่เพื่อตรวจสอบของ

### การขออนุมัติหลักการ

1. ภาษนะบรรจุต้องมีลักษณะตามความหมายในประกาศข้อ 2 และข้อ 3
2. ต้องขออนุมัติหลักการก่อนดำเนินการ สามารถระบุให้บุคคลอื่นที่มีความสัมพันธ์กันเป็นผู้นำกลับเข้ามาได้ โดยปฏิบัติตามข้อ 4

### ในใบขนสินค้าขาเข้าที่นำเข้ามา โดยได้รับอนุมัติหลักการแล้ว

1. แยกรายการออกจากรายการของของส่งออก
2. ในรายการของภาษนะบรรจุ ให้แสดงรายละเอียดพิภักศุลกากร อัตราอากร และรหัสสถิติ ของภาษนะบรรจุ และให้แสดงเพิ่มเติม ดังนี้

2.1 ในช่อง “รหัสสถิติพิเศษ” ระบุ “000” หรือ “999”

2.2 ในช่อง “พิภักขาเข้า Import Tariff” ระบุ “19 Part4”

2.3 ในช่อง “ใบอนุญาต” ระบุเลขที่หนังสืออนุมัติหลักการของกรมศุลกากร/วันที่อนุมัติ / เลขประจำตัวผู้เสียภาษีอากรของกรมศุลกากร คือ 0994000163011 กรณียังไม่ได้รับอนุมัติหลักการต้องชำระอากรไปก่อนและเมื่อได้รับอนุมัติหลักการ จึงมาขอคืนอากรภายใน 3 ปี นับแต่วันนำเข้า

### ในใบขนสินค้าขาออกที่ส่งของกลับออกไป

1. แยกรายการออกจากรายการของของส่งออก
2. ในรายการของภาษนะบรรจุ ให้แสดงรายละเอียดพิภักศุลกากร อัตราอากร และรหัสสถิติ ของภาษนะบรรจุ และให้แสดงเพิ่มเติม ดังนี้

2.1 ในช่อง “รหัสสถิติพิเศษ” ระบุ “004”

2.2 ในช่อง “พิภักขาออก Export Tariff” ระบุ “19 Part4”

2.3 ในช่อง “ใบอนุญาต” ระบุเลขที่หนังสืออนุมัติหลักการของกรมศุลกากร/วันที่อนุมัติ / เลขประจำตัวผู้เสียภาษีอากรของกรมศุลกากร คือ 0994000163011

2.4 ในช่อง “ใบขนสินค้าที่อ้างถึง/รายการที่อ้างถึง” แสดง “เลขที่ใบขนสินค้าขาเข้าและรายการในใบขนสินค้าขาเข้า”

การนำภาษนะบรรจุที่ขอใช้สิทธิยกเว้นอากรตามประเภท 19 ภาค 4 โดยการนำเข้าและการส่งกลับภาษนะบรรจุจะอยู่ในอากรขาศุลกากร ไม่นำออกไปพร้อมสินค้าที่บรรจุเข้ามา ตามประกาศกรมศุลกากรที่ 162/2563

### การขออนุมัติหลักการ

ยังคงต้องขออนุมัติหลักการตามประกาศกรมศุลกากรที่ 154/2561 ในใบขนสินค้าขาออก

### การนำเข้าภาษนะบรรจุที่ไม่ประสงค์จะนำออกจากอากรขาศุลกากร

1. หน้าที่ของนายเรือ หรือบริษัทตัวแทนเรือ หรือผู้ขนส่ง หรือผู้ควบคุมอากาศยาน ต้องแสดงรายการภาษนะบรรจุไว้ในบัญชีสินค้าแยกต่างหากจากรายการสินค้า ตามข้อ 4.5

2. หน้าที่ของผู้นำเข้า/เจ้าของ ต่อเจ้าหน้าที่ศุลกากรประจำท่า / ที่ / สนามบิน ที่นำเข้า

2.1 ต้องยื่นแบบคำร้องขอให้นำภาษนะเข้ามาโดยไม่ขอให้นำภาษนะบรรจุออกไปจากอากรขาศุลกากรและส่งกลับภาษนะบรรจุในอากรขาศุลกากร ตามแบบ ค

2.2 ยื่นใบขนสินค้าขาเข้าพิเศษสำหรับการนำภาษนะบรรจุเข้ามาโดยไม่ประสงค์จะนำออกไปจากอากรขาของศุลกากร ตามแบบ ง พร้อมสำเนา 2 ฉบับ

### การส่งกลับภาษนะบรรจุในอากรขาศุลกากร

หน้าที่ของผู้ส่งออก/เจ้าของ ต่อเจ้าหน้าที่ศุลกากรประจำสถานีตรวจสอบ ณ ท่า / ที่ / สนามบิน ที่ส่งออก

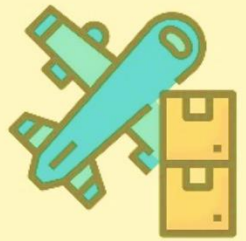
1. ต้องยื่นแบบคำร้องขอให้นำภาษนะเข้ามาโดยไม่ขอให้นำภาษนะบรรจุออกไปจากอากรขาศุลกากรและส่งกลับภาษนะบรรจุในอากรขาศุลกากร ตามแบบ ค

2. ยื่นใบขนสินค้าขาออกพิเศษสำหรับการส่งกลับภาษนะบรรจุ ตามแบบ จ พร้อมสำเนา 2 ฉบับ ภายใน 3 วันนับแต่วันที่ส่งของออกไปนอกราชอาณาจักร

สำหรับผู้นำเข้าที่ใช้สิทธิประโยชน์ทางภาษีอากร เช่น ผู้ได้รับการส่งเสริมการลงทุน คลังสินค้าทัณฑ์บน เขตปลอดอากร เขตประกอบการเสรี หากสิทธิประโยชน์ทางภาษีอากรที่ได้รับครอบคลุมไปถึงเรื่องภาษนะบรรจุ แนะนำให้เลือกใช้สิทธิประโยชน์ทางภาษีอากรที่ได้รับจะเหมาะสมกว่า เพื่อให้การควบคุมเป็นระบบเดียวกัน แต่หากไม่ได้รับสิทธิในเรื่องภาษนะบรรจุก็สามารถเลือกใช้วิธีการตามที่กล่าวข้างต้นได้







# ภาวะบรรจุนำเข้า จากต่างประเทศ

## นำเข้าพร้อมของ

## นำเข้ามาเฉพาะ ภาวะบรรจุ

ลักษณะตามหลักเกณฑ์  
การตีความภาค 1 ข้อ 5  
และไม่สามารถใช้ซ้ำได้

ชำระอากร  
ในพิกัดอัตราศุลกากรเดียวกัน  
กับของนำเข้า

เป็นภาวะ  
ที่สามารถใช้ซ้ำ

เป็นสินค้า

ชำระอากร  
ในพิกัดอัตราภาวะบรรจุ

เป็นภาวะบรรจุ  
ที่ใช้หมุนเวียน  
ระหว่างประเทศ

ไม่ใช้หมุนเวียน  
ระหว่างประเทศ

ชำระอากรในพิกัดอัตรา  
ของภาวะบรรจุ

ใช้หมุนเวียน  
ระหว่างประเทศ

ชำระอากรในพิกัดอัตรา  
ของภาวะบรรจุ

ใช้สิทธิยกเว้นอากรตามภาค 4 ประเภท 19  
ประกาศกรมฯ ที่ 154/2561  
และประกาศกรมฯ ที่ 162/2563

ภาวะบรรจุของ  
ที่ผลิตในประเทศ  
มีของหรือไม่มีของก็ได้

หากส่งออกและนำกลับเข้ามา  
การนำเข้าในครั้งต่อไป  
จะได้สิทธิยกเว้นอากรตาม  
ภาค 4 ประเภท 1 ทำตาม  
ประกาศกรมฯ ที่ 163/2563  
แยกรายการภาชนะ  
ออกจากรายการของ

นำออกนอกอรักรักษาทำตาม  
ประกาศกรมฯ ที่ 154/2561

ไม่นำออกนอกอรักรักษาทำตาม  
ประกาศกรมฯ ที่ 162/2563

ตามข้อ 2 ถือว่าภาวะบรรจุ  
เป็นของส่งออกที่จะขอใช้สิทธิ  
ตามภาค 4 ประเภท 1  
ขอใช้สิทธินำกลับ  
ผู้ส่งออก/ผู้นำเข้า  
ต้องเป็นบุคคลเดียวกัน

ตามข้อ 3 ขออนุมัติหลักการ  
ก่อนการส่งออกใบขนฯ ภายนอก  
ไม่ต้องขอใบสุทธินำกลับ  
แจ้งเลขอนุมัติหลักการ  
ในช่องใบอนุญาตต้องทำรายงานสรุป  
การส่งออก/นำเข้า  
เป็นรายงวด 6 เดือน (ม.ย./ธ.ค.)  
และส่งภายในวันที่ 15 ของเดือน  
ถัดจากงวด (ภายใน 15 ก.ค.  
และภายใน 15 ม.ค.)  
ผู้ส่งออก/ผู้นำเข้า  
ภาวะบรรจุอาจเป็นคนละคน

ไม่ส่งกลับในเวลาที่กำหนด  
โอนไปให้บุคคลที่ไม่มีสิทธิ  
ไม่มีสภาพส่งออกได้อีก  
ชำระอากรตามสภาพของของ  
ราคาของ พิกัดอัตราอากร  
ในวันที่เกิดเหตุข้างต้น  
ตาม ม 10 พรก.พิกัดฯ





สมาคมสโมสรนักลงทุน

# ช่วยแบ่งเบาภาระผู้ให้บริการ ให้ธุรกิจฝ่าวิกฤต Covid-19

TOGETHER WE FIGHT

ขยายเวลามอบส่วนลด

# 10%

ค่าบริการระบบงานเครื่องจักรและวัตถุดิบ  
เป็นเวลาอีก 6 เดือนเต็ม  
ในงวดเดือนตุลาคม 2563 - มีนาคม 2564

ขยายเวลาชำระหนี้

งวดเดือนมีนาคม - สิงหาคม 2563

ค่าบริการระบบงานเครื่องจักรและวัตถุดิบ

ออกไปอีก **3** เดือน

ค่าบริการ เดือนมีนาคม 2563 ชำระภายใน 30 กรกฎาคม 2563

ค่าบริการ เดือนเมษายน 2563 ชำระภายใน 30 สิงหาคม 2563

ค่าบริการ เดือนพฤษภาคม 2563 ชำระภายใน 30 กันยายน 2563

ค่าบริการ เดือนมิถุนายน 2563 ชำระภายใน 30 ตุลาคม 2563

ค่าบริการ เดือนกรกฎาคม 2563 ชำระภายใน 30 พฤศจิกายน 2563

ค่าบริการ เดือนสิงหาคม 2563 ชำระภายใน 30 ธันวาคม 2563

สอบถามเพิ่มเติม โทรศัพท์ 0 2936 1429 ต่อ 401, 403

# Incoterms® 2020

## เป็นกฎของหอการค้านานาชาติ [International Chamber of Commerce]

คุณวัชร ปิยะพงษ์  
ที่ปรึกษาองค์กรเอกชนชั้นนำด้านการนำเข้าและส่งออก

Knowledge  
Sharing



กฎของหอการค้านานาชาติสำหรับใช้เป็นเงื่อนไขทางการค้าภายในประเทศและระหว่างประเทศ มีผลบังคับใช้เมื่อวันที่ 1 มกราคม 2563

### ข้อกำหนดในการส่งมอบของกฎ 11 เหล่านี้คืออะไร

“ข้อกำหนดในการส่งมอบสินค้าระหว่างประเทศ” (International Commercial Terms) ได้รับการเผยแพร่ครั้งแรกในปี 1936 โดยประกอบไปด้วย 11 ข้อตกลง ที่ให้ความหมายถึงผู้ที่ทำหน้าที่รับผิดชอบต่อสิ่งที่เกิดขึ้นในการส่งมอบสินค้าระหว่างประเทศ

### ส่งมอบ (Delivery) มีความสำคัญ

เพราะสินค้าที่ยังไม่ได้ส่งมอบ ถ้ามีความสูญเสียผู้ขายต้องรับผิดชอบ แต่ถ้าส่งมอบแล้วผู้ซื้อเป็นผู้รับผิดชอบ

ข้อกำหนดในการส่งมอบสินค้าระหว่างประเทศ มีเนื้อหาเกี่ยวกับงาน ความเสี่ยง และต้นทุนที่เกี่ยวข้องในระหว่างการทำการซื้อขายสินค้าจากผู้ขายไปยังผู้ซื้อ

#### EXW – Ex-Works..Place of Delivery

- ผู้ขายมอบสินค้า ณ โรงงานของผู้ขาย
- ผู้ซื้อต้องยอมรับค่าใช้จ่ายและความเสี่ยงทั้งหมดที่เกิดขึ้นในกระบวนการจัดส่ง
- หน้าที่เพียงอย่างเดียวของผู้ขายคือการทำให้แน่ใจว่าผู้ซื้อจะสามารถเข้าถึงสินค้าได้
- เมื่อผู้ซื้อ มีสิทธิ์เข้าถึงแล้ว หน้าที่ทั้งหมดจะตกเป็นของผู้ซื้อ (รวมถึงการขนถ่ายสินค้า)

**ความเสี่ยงย้ายจากผู้ขายไปยังผู้ซื้อ:** ผู้ขายรับผิดชอบเพียงค่าใช้จ่ายในการจัดเตรียมสินค้าไว้ ณ คลังสินค้าหรือสำนักงานของผู้ขาย รวมไปถึงสถานที่ที่เก็บรวบรวมสินค้า



#### FCA – Free Carrier..Place of Delivery

- ผู้ขายมีหน้าที่ส่งมอบสินค้าไปยังผู้ให้บริการขนส่งของผู้ซื้อ ณ สถานที่ที่ตกลงไว้ในประเทศผู้ขาย
  - ผู้ขายจัดการเรื่องพิธีการศุลกากรขาออก
- ความเสี่ยงย้ายจากผู้ขายไปยังผู้ซื้อ:** เมื่อผู้ขายส่งมอบให้ผู้ซื้อได้รับสินค้า ณ สถานที่ที่ตกลงกันในประเทศผู้ขาย



#### CPT – Carriage Paid To..Place of Destination

- ผู้ขายส่งมอบสินค้าแก่ First Carrier ที่ในประเทศผู้ขาย
- ผู้ขายจัดการเรื่องพิธีการศุลกากรขาออก เช่นเดียวกับข้อกำหนด FCA

**ความเสี่ยงย้ายจากผู้ขายไปยังผู้ซื้อ:** จากโรงงานของผู้ขายจนถึง First Carrier (คือผู้รับจ้างการขนส่งรายแรก เช่น สินค้าส่งทางเครื่องบินลำแรกที่รับสินค้า ถือว่าผู้ขายส่งมอบแล้ว ถ้าเครื่องบินนั้นไปถล่มที่ไหน สินค้าเกิดเสียหาย ผู้ซื้อรับผิดชอบ)



#### CIP – Carriage and Insurance Paid to..Place of Destination

- อยู่ในความรับผิดชอบของผู้ขายเช่นเดียวกับข้อกำหนด CPT โดยแตกต่างเพียงประการเดียว: ผู้ขายรับผิดชอบต่อค่าประกันสินค้า
- ผู้ขายมีหน้าที่ซื้อความคุ้มครอง Institute Cargo Clause (A)

**ความเสี่ยงย้ายจากผู้ขายไปยังผู้ซื้อ:** เมื่อผู้ส่งออกได้มอบสินค้าต่อ First Carrier ในประเทศผู้ขาย

#### CIP Carriage and Insurance Paid To

(Insert named place of destination) Incoterms® 2020







### DAP – Delivered At Place.. Place of Destination

- ผู้ขายรับผิดชอบค่าใช้จ่ายและความเสี่ยงของการขนส่งสินค้าไปมอบยังสถานที่ในประเทศผู้ซื้อที่อยู่ตามที่ตั้งตกลงกันได้
- ความรับผิดชอบในตัวสินค้า ผู้ส่งออก ต้องรับผิดชอบเช่นเดียวกับข้อกำหนด DPU, DDP

**ความเสี่ยงย้ายจากผู้ขายไปยังผู้ซื้อ:** เมื่อผู้ขายรับผิดชอบสินค้าต้องส่งมอบ ณ สถานที่ในประเทศผู้ซื้อ



### DPU – Delivered At Place Unloaded.. Place of Destination

- ผู้ขายรับผิดชอบค่าใช้จ่ายและความเสี่ยงของการขนส่งสินค้าไปมอบยังสถานที่ในประเทศผู้ซื้อที่อยู่ตามที่ตั้งตกลงกันได้
- ความรับผิดชอบในตัวสินค้า ผู้ส่งออก ต้องรับผิดชอบเช่นเดียวกับข้อกำหนด DAP, DDP

**ความเสี่ยงย้ายจากผู้ขายไปยังผู้ซื้อ:** เมื่อผู้ขายรับผิดชอบสินค้าต้องส่งมอบ ณ สถานที่ในประเทศผู้ซื้อ และต้องยกสินค้าลงจากรถให้กับผู้ซื้อด้วย



### DDP – Delivered Duty Paid..Place of Destination

- ผู้ขายรับผิดชอบค่าใช้จ่ายและความเสี่ยงทั้งหมดที่เกิดขึ้นในกระบวนการจัดส่ง
- ผู้ขายรับผิดชอบค่าใช้จ่ายและความเสี่ยงของการขนส่งสินค้าไปยังที่อยู่ตามที่ตั้งตกลงกันได้
- ผู้ขายยังต้องตรวจสอบให้แน่ใจว่าสินค้าพร้อมสำหรับการขนส่ง ผู้ส่งออกเป็นผู้ดำเนินการพิธีการขาเข้าให้ผู้ซื้อชำระค่าอากรต่าง ๆ

**ความเสี่ยงย้ายจากผู้ขายไปยังผู้ซื้อ:** เมื่อสินค้าไปมอบถึงสถานที่ที่ตกลงไว้กับผู้ซื้อ



### FAS – Free Alongside Ship

- ผู้ขายรับผิดชอบค่าใช้จ่ายและความเสี่ยงทั้งหมดจนกว่าสินค้าจะได้รับการจัดส่งเทียบท่าที่ท่าเรือ ณ ประเทศผู้ส่งออกแล้ว
- ผู้ส่งออกดำเนินการพิธีการส่งออก

**ความเสี่ยงย้ายจากผู้ขายไปยังผู้ซื้อ:** เมื่อสินค้าได้รับการจัดส่งเทียบท่าที่ท่าเรือในประเทศผู้ส่งออก



### FOB – Free On Board

- ผู้ขายรับผิดชอบค่าใช้จ่ายและความเสี่ยงทั้งหมด จนกว่าสินค้าจะได้รับการจัดส่งขึ้นไปบนเรือ (ON BOARD)
- ผู้ขายจัดการเรื่องพิธีการศุลกากรขาออก
- ความรับผิดชอบทั้งหมดจะเป็นของผู้ซื้อในทันทีที่สินค้าได้รับการนำขึ้นเรือ

**ความเสี่ยงย้ายจากผู้ขายไปยังผู้ซื้อ:** เมื่อสินค้าอยู่บนเรือ ณ ประเทศผู้ขาย



### CFR – Cost and Freight ..Port of Destination

- ผู้ขายมีหน้าที่รับผิดชอบเช่นเดียวกับข้อกำหนด FOB ต่างกันตรงที่ต้องชำระค่าใช้จ่ายสำหรับการนำสินค้าไปยังท่าเรือ
- ความรับผิดชอบทั้งหมดจะเป็นของผู้ซื้อในทันทีที่สินค้าได้รับการนำขึ้นเรือ เช่นเดียวกับข้อกำหนด FOB

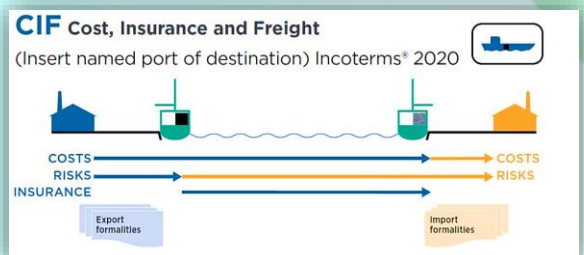
**ความเสี่ยงย้ายจากผู้ขายไปยังผู้ซื้อ:** เมื่อสินค้าอยู่บนเรือ ณ ประเทศผู้ขาย



### CIF – Cost, Insurance and Freight..Port of Destination

- อยู่ในความรับผิดชอบของผู้ขายเช่นเดียวกับข้อกำหนด CFR ต่างกันตรงที่ต้องรับผิดชอบค่าใช้จ่ายในการประกัน
- ผู้ขายมีหน้าที่ซื้อความคุ้มครอง Institute Cargo Clause (C) หรือ ICC (C)

**ความเสี่ยงย้ายจากผู้ขายไปยังผู้ซื้อ:** เมื่อสินค้าอยู่บนเรือ ณ ประเทศผู้ขาย






# เจาะลึกการใช้งานระบบ ฐานข้อมูล RMTS Online

<<สมาคมสโมสรนักลงทุนจัดสัมมนา เรื่อง “**เจาะลึกการใช้งานระบบฐานข้อมูล RMTS Online**” เมื่อวันพฤหัสบดีที่ 5 พฤศจิกายน 2563 ณ ห้องจูปีเตอร์ ชั้น 3 โรงแรม มิราเคิล แกรนด์ คอนเวนชัน กรุงเทพฯ เพื่อให้เข้าถึงทุกขั้นตอนกระบวนการ เข้าใจหลักเกณฑ์ และเงื่อนไขการใช้งานระบบอย่างแท้จริง

การสัมมนาครั้งนี้ได้รับเกียรติจาก **คุณชรินทร์ ชาวจันทร์** รองเลขาธิการคณะกรรมการส่งเสริมการลงทุน กล่าวเปิดงานสัมมนา โดยมี **คุณนิรินทร คักติเศษฐ์** นักวิชาการส่งเสริมการลงทุน ระดับชำนาญการ สำนักงานคณะกรรมการส่งเสริมการลงทุน และ **คุณชลพัทธ์ พวงน้อย** วิทยากรจากสมาคมสโมสรนักลงทุน เป็นวิทยากรบรรยาย โดยมีหัวข้อสำคัญ อาทิ การส่งเอกสารประกอบการพิจารณา ประเภทกิจการ Manufacturing และประเภทกิจการIPO/ITC การขออนุมัติบัญชีรายการและปริมาณสต็อกสูงสุด / การขอแก้ไขบัญชีรายการและปริมาณสต็อกสูงสุด / การขอแก้ไขชื่อรองวัตถุดิบ การขออนุมัติสูตรผลิตภัณฑ์ขั้นต้นและหลักเกณฑ์การกำหนดวันนำเข้าครั้งแรกของโครงการ และ Group\_Maximport และการขออนุมัติส่งออกวัตถุดิบไปต่างประเทศ โดยระหว่างการบรรยาย วิทยากรได้เปิดโอกาสให้ผู้เข้าร่วมสัมมนาได้สอบถามกรณีปัญหาต่าง ๆ เพื่อนำไปใช้ให้เกิดประโยชน์กับการปฏิบัติงาน

ทั้งนี้ในภาคบ่าย ผู้เข้าร่วมสัมมนาได้เข้าร่วมคลินิกไขปัญหาและให้คำปรึกษาระบบงานสิทธิประโยชน์ด้านวัตถุดิบ และการใช้งานระบบฐานข้อมูล RMTS Online ซึ่งแยกตามกองส่งเสริมการลงทุน 1-4 โดยได้รับเกียรติจาก สำนักงานคณะกรรมการส่งเสริมการลงทุน และสมาคมสโมสรนักลงทุน เป็นวิทยากรให้คำปรึกษาและตอบคำถามแก่ผู้เข้าร่วมสัมมนา 



สมาชิกและผู้ใช้บริการสามารถติดตามหลักสูตรสัมมนานี้ที่น่าสนใจได้ที่ <http://icis.ic.or.th> หรือ [www.ic.or.th](http://www.ic.or.th) หรือสอบถามรายละเอียดเพิ่มเติมทางโทรศัพท์ 0 2936 1429 ต่อ 205-209




# เจาะลึกการใช้งานระบบ ฐานข้อมูล RMTS online

## Customer Talk

คุณพนิตา ทองอยู่  
ตำแหน่ง Senior Supervisor  
บริษัท พูธุกาวา ยูนิค (ไทยแลนด์) จำกัด




“เป็นงานสัมมนาที่ได้รับคำตอบที่ชัดเจนในทุกข้อสงสัย จากเดิมเมื่อมีปัญหาในการใช้ระบบเกิดขึ้น บริษัทจะโทรศัพท์มาสอบถามกับสมาคม ฯ แต่ค่อนข้างติดขัดเรื่องข้อมูลที่ไม่ตรงกัน ไม่เห็นเอกสารหรือไม่เห็นหน้าจอพร้อมกัน ทำให้ความเข้าใจคลาดเคลื่อน และเมื่อนำไปแก้ไขจึงไม่ถูกต้อง การมาร่วมสัมมนาทำให้เราได้รับความเข้าใจครบถ้วน และมีการแนะนำวิธีปฏิบัติบางประการที่บริษัทยังไม่ทราบ ที่สำคัญคือ การมีคลินิกไขปัญหาที่แบ่งตามกองส่งเสริมการลงทุน ถือว่าตรงจุดและเหมาะสมมาก เพราะเจ้าหน้าที่บีไอไอที่มาให้คำปรึกษานั้น จะทราบถึงข้อมูลและปัญหาของกิจการที่เกี่ยวข้องได้อย่างดี ทำให้ได้รับคำตอบและความเข้าใจที่มีประโยชน์อย่างมาก” 

## Customer Talk

คุณเปรินทร์ ชมดี  
ตำแหน่ง ผู้จัดการแผนก  
บริษัท ฮอนด้า ออโตโมบิล (ประเทศไทย) จำกัด



“รู้สึกว่่าสัมมนาวันนี้ บริษัทได้ประโยชน์มาก มีการลงรายละเอียดมากขึ้น ทำให้เข้าใจและนำไปใช้งานระบบได้ง่ายและถูกต้องยิ่งขึ้น โดยเฉพาะการมีคลินิกไขปัญหาเพื่อให้คำปรึกษาในช่วงบ่าย ซึ่งบริษัทได้สอบถามปัญหาที่ติดขัดในการใช้งาน และได้รับคำตอบที่ชัดเจน ถือเป็นเรื่องที่ดีมากสำหรับบริษัทที่จะนำไปใช้งานระบบฐานข้อมูลแบบออนไลน์ได้สะดวกและคล่องตัวมากขึ้น” 





JOIN A TRAINING ON



## ข้อพึงระวังการตัดบัญชีวัตถุดิบและวัสดุจำเป็นแบบไร้เอกสาร ผ่านระบบ IC Online System

<<สมาคมสโมสรนักลงทุนจัดสัมมนาออนไลน์ฟรีสำหรับสมาชิกเรื่อง “ข้อพึงระวังการตัดบัญชีวัตถุดิบและวัสดุจำเป็นแบบไร้เอกสารผ่านระบบ IC Online System” ครั้งที่ 1 เมื่อวันที่ 16 พฤศจิกายน 2563 ผ่านโปรแกรม Zoom ที่สามารถรองรับการฝึกอบรมและสัมมนาในยุค New Normal โดยมีสมาชิกเข้าร่วมอบรมออนไลน์กว่า 78 ท่าน

รูป / Model	ชื่อผลิตภัณฑ์ / Model Desc	UOP	GROUP	MOTOR	QTY GROSS	REVISON
CT123	MOTOR	CS2				
GROUP 000002	LABEL	CS2	GROUP 000009	MOTOR	QTY GROSS 2 CS2	REVISION 1
GROUP 000009	MOTOR	CS2			QTY GROSS 1 CS2	
GROUP 000024	STRIPPER	CS2			QTY GROSS 1 CS2	
รูป / Model	ชื่อผลิตภัณฑ์ / Model Desc	UOP	GROUP 000009	MOTOR	QTY GROSS 1 CS2	REVISION 1
RTV 000004	MOTOR	CS2				
รูป / Model	ชื่อผลิตภัณฑ์ / Model Desc	UOP	GROUP 000009	MOTOR	QTY GROSS 1 CS2	REVISION 0
CT123	MOTOR	CS2				

การสัมมนาครั้งนี้ได้รับเกียรติจาก **คุณชลพัชร พวงน้อย** วิทยากรจากสมาคมสโมสรนักลงทุน เป็นวิทยากรบรรยาย โดยมีหัวข้อสำคัญ อาทิ กรณีข้อมูลส่งออกตรงกับสูตรผลิตภัณฑ์ที่ได้รับอนุมัติ กรณีข้อมูลส่งออกไม่ตรงกับสูตรผลิตภัณฑ์ที่ได้รับอนุมัติ การตัดบัญชีวัตถุดิบและวัสดุจำเป็นด้วยเอกสารการโอนสิทธิ์ (Report V) และการตัดบัญชีวัตถุดิบและวัสดุจำเป็นสำหรับผลิตภัณฑ์ที่นำกลับมาซ่อมแซม ตลอดจนผู้เข้าร่วมสัมมนาได้ร่วมซักถามประเด็นปัญหาที่เป็นข้อสงสัย ปัญหาที่เกิดจากการปฏิบัติงานในระบบ IC Online โดยวิทยากรได้ตอบกับสมาชิกเสมือนอบรมในห้องสัมมนา เพื่อนำข้อมูลที่ได้รับไปใช้ในการปฏิบัติงานได้อย่างมีประสิทธิภาพยิ่งขึ้น

สมาชิกและผู้ใช้บริการสามารถติดตามหลักสูตรสัมมนาออนไลน์สำหรับสมาชิกที่น่าสนใจได้ที่ <http://icis.ic.or.th> หรือ [www.ic.or.th](http://www.ic.or.th) หรือสอบถามรายละเอียดเพิ่มเติมทางโทรศัพท์ 0 2936 1429 ต่อ 202-203

# ธุรกิจรูปแบบใหม่

## และการจัดการ

### โซ่อุปทานทันสมัย (2)

Trendy Technology

จำลักษณ์ ขุนพลแก้ว  
chamluck@gmail.com

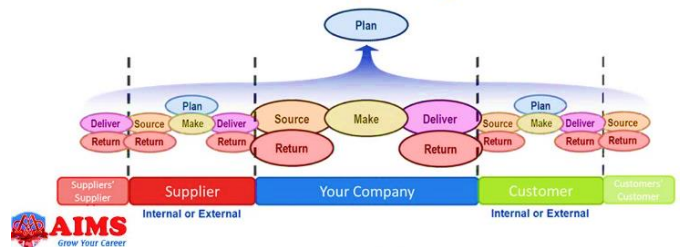
#### เทคโนโลยีการจัดการโซ่อุปทาน (Supply Chain Management Technology)

เราจะมีวิธีการจัดการระบบจัดส่งและโซ่อุปทาน (Logistics and Supply Chain Management) อย่างไรให้ Smart และ Standard ยิ่งการค้าผ่านช่องทางอิเล็กทรอนิกส์เติบโตมากขึ้นเท่าใด การส่งมอบยังต้องพัฒนาเติบโตและมีประสิทธิภาพมากขึ้นเท่านั้น เพราะหนึ่งในความต้องการที่เหมือนกันของลูกค้าคือ การจัดส่งที่รวดเร็ว จากเดิมที่เป็น 7 วัน 14 วัน หรือยาวนานเป็นเดือน ปัจจุบันตัวชี้วัดเหล่านี้ลดลง เราจึงมักได้ยินคำว่า next day คือสิ่งวันนี้ พรุ่งนี้ได้รับของ หรือ Same Day คือสิ่งวันนี้ ได้รับของวันนี้ การแข่งขันในการส่งมอบอย่างรวดเร็วถูกต้อง ถูกที่ ถูกเวลานี้ มีการพัฒนาอย่างก้าวกระโดดอย่างมากจากเทคโนโลยีดิจิทัล ไม่ว่าจะเป็นการกำหนดจุดพิกัดสถานที่จัดส่ง การสืบค้นตำแหน่งที่แสดงออกมาในรูปแบบของแผนที่เพื่อระบุจุดพิกัดของสถานที่จัดส่ง การคำนวณเส้นทางการขนส่งไปในหลาย ๆ จุดของรถขนส่ง แต่ละคันได้อย่างมีประสิทธิภาพและประหยัดพลังงาน ตลอดจนการตรวจติดตามการเคลื่อนที่ของรถขนส่ง แต่ละคันผ่านดาวเทียมเพื่อเฝ้าดูพฤติกรรมของผู้ขับขี่ เป็นต้น

ทั้งหมดนี้คือพัฒนาการของระบบโลจิสติกส์และโซ่อุปทานแบบใหม่ ที่ทำลายกรอบความคิดแบบเดิมที่มองแบบแยกส่วน สุ่มมองใหม่ที่เปิดกว้างมากขึ้น จากการมุ่งเน้น Function (แผนกใครแผนกมันแยกการทำงานจากกัน) เป็น Process (เน้นการบูรณาการส่งต่องานกันเป็นทอดๆ จากต้นจนถึงปลาย) จาก Profit (ที่เน้นกำไรจากสินค้าและบริการ โดยให้มีต้นทุนต่ำสุด) เป็น Performance (ให้ความสำคัญกับสมรรถนะโดยรวม และถือว่าผลประโยชน์จะต้องมาจากทุกส่วนช่วยกัน) จาก Product (มุ่งเน้นที่ตัวสินค้า) เป็น Customer (ตอบสนองทุกความต้องการ) จาก Inventory (ต่างฝ่ายต่างจัดเก็บสินค้า โดยไม่รัฐสถานะซึ่งกันและกัน) เป็น Information (การแลกเปลี่ยนข้อมูลสถานการณ์ระหว่างกัน) และจาก Transaction (ในสิ่งซื้อ) เป็น Relationship (ความสัมพันธ์ระยะยาวระหว่างผู้ส่งมอบและผู้รับมอบเป็นทอด ๆ)

จากคำอธิบายที่ว่า Supply Chain Management is a set of approaches utilized to efficiently integrate suppliers, manufacturers, warehouses, and stores, so that merchandise is produced and distributed at the right quantities, right locations, and at the right time, in order to minimize systemwide costs while satisfying service level requirements.

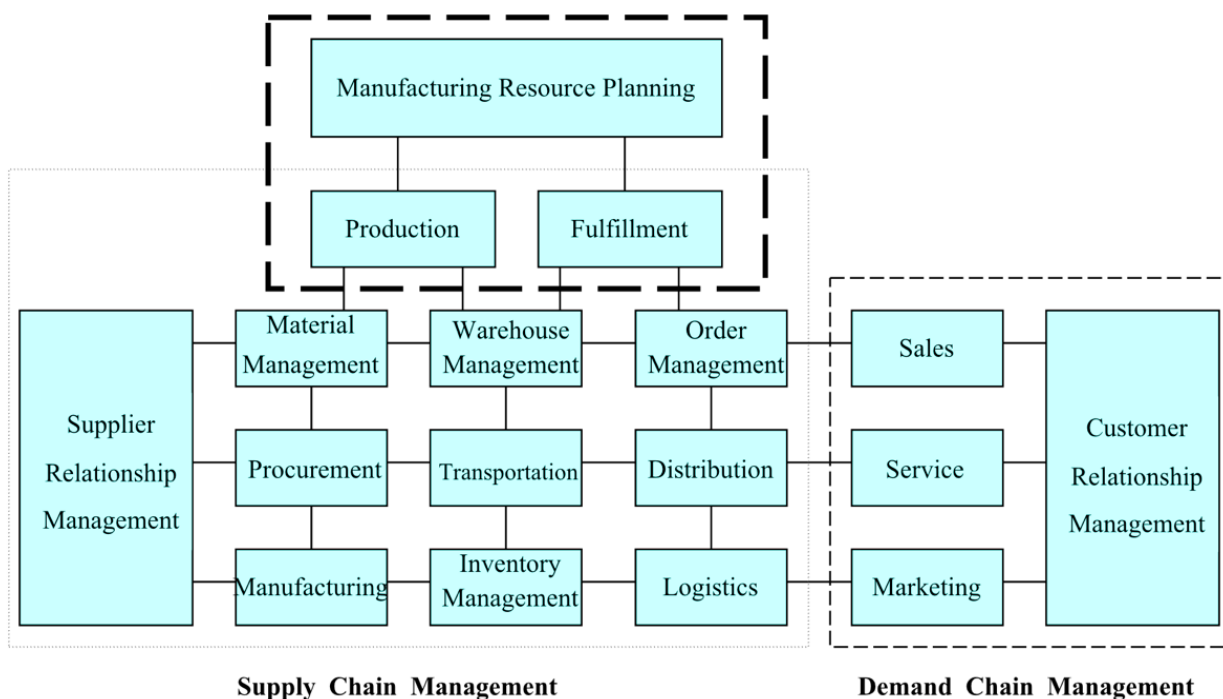
#### SUPPLY CHAIN OPERATIONS REFERENCE (SCOR) MODEL



ทำให้การจัดการโลจิสติกส์และโซ่อุปทานมีความสำคัญและต้องมีวิธีปฏิบัติที่นอกจากเป็นมาตรฐานสากลแล้ว ยังต้องพัฒนาให้เป็นเลิศ ซึ่งแต่ละองค์กรสามารถเรียนรู้โมเดลต่างๆได้ อาทิ ตัวแบบ SCOR (Supply Chain Operations Reference) ที่พัฒนาขึ้นมาตั้งแต่ปี ค.ศ. 1996 และได้รับการยอมรับโดยสภาซัพพลายเชน (Supply-Chain Council) ให้เป็นโมเดลที่ใช้อ้างอิงเป็นมาตรฐานหนึ่งในระดับสากล มีองค์ประกอบสำคัญ 6 ส่วนคือ การวางแผน (Plan) การจัดหาวัตถุดิบ (Source) การผลิต (Make) การส่งมอบ (Deliver) การส่งคืน (Return) และการสนับสนุนแผนงานและการดำเนินงาน (Enable) โดยมีตัวชี้วัดที่สำคัญคือ ต้นทุน (cost) การส่งมอบ (delivery) ความน่าเชื่อถือ (reliability) และความยืดหยุ่น (flexibility)



## Enterprise Resource Planning



Supply Chain Management

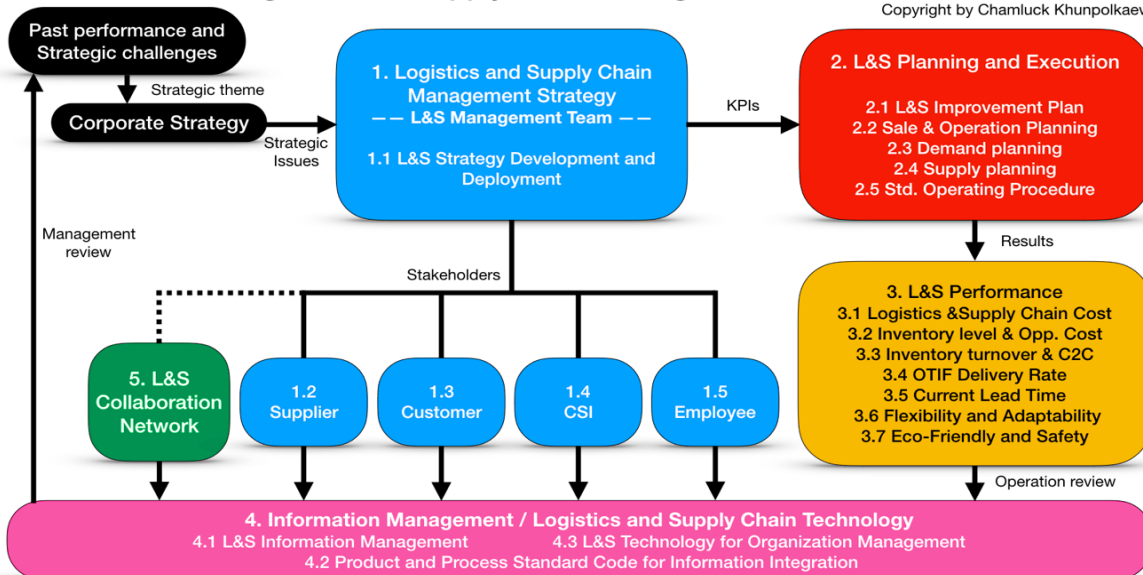
Demand Chain Management

นอกจากนั้นก็ยังมีการนำวิธีปฏิบัติที่เป็นเลิศด้านการผลิตและการจัดส่งซึ่งพัฒนาต่อมาจาก Toyota Production System ซึ่งเป็นรูปแบบที่มีการประยุกต์ใช้งานกันอย่างกว้างขวางในอุตสาหกรรมยานยนต์ และแพร่กระจายความรู้ดังกล่าวไปในอุตสาหกรรมอื่น ๆ ในชื่อ Lean ไม่ว่าจะเป็นแนวคิดแบบลีน (Lean Thinking) การพัฒนาปรับปรุงระบบการผลิตให้มีประสิทธิภาพ (Lean Manufacturing) จนถึงการสร้างสมดุลในระบบการจัดส่งทั้งฝั่ง Suppliers และ Customer ที่เรียกว่า Lean Supply Chain

สำหรับอุตสาหกรรมต่าง ๆ ในประเทศไทยสามารถเรียนรู้แนวคิด วิธีปฏิบัติ และตัวชี้วัด ซึ่งพัฒนาและเผยแพร่โดยกองโลจิสติกส์ กรมส่งเสริมอุตสาหกรรม และได้นำกรอบการจัดการดังกล่าวมาใช้ในการตรวจประเมินองค์กรที่สมัครเพื่อขอเข้ารับรางวัลอุตสาหกรรมดีเด่น ด้านการจัดการโลจิสติกส์และซัพพลาน ดังภาพ

## Logistics and Supply Chain Management Framework

Copyright by Chamluck Khunpolkaew





ซึ่งจะช่วยให้องค์กรต่าง ๆ สามารถบริหารจัดการห่วงโซ่อุปทานได้ดี โดยคำนึงถึงสิ่งต่าง ๆ ดังนี้

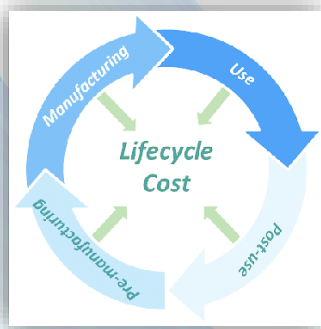
1. ความยืดหยุ่นในระบบ ได้แก่ ความมุ่งมั่นของผู้บริหารในการปรับปรุง การใช้พนักงานชั่วคราว การใช้อุปกรณ์ที่ทำงานได้หลากหลาย การจ้างหน่วยงานภายนอกทำงานให้ และการปรับปรุงกระบวนการเพื่อลดรอบเวลาซึ่งจะส่งผลต่อการลดเวลานำ (Lead Time) ในที่สุด

2. การออกแบบระบบให้เหมาะสม ได้แก่ คุณสมบัติของตัวสินค้า ช่องทาง หรือตลาดที่สอดคล้องกับความต้องการของลูกค้า

3. การจัดแบ่งลูกค้าและสินค้า ได้แก่ การปฏิบัติต่อลูกค้าแต่ละรายตามระดับประโยชน์ที่ได้รับจากลูกค้า และการแยกประเภทลูกค้าอย่างเหมาะสม

4. การมองภาพรวมทั้งโลก (ทั้งประเทศ หรือทั้งภูมิภาค) ได้แก่ การกำหนดมาตรฐานกระบวนการ ข้อมูล วัตถุดิบ และปัจจัยพื้นฐาน และการใช้ระบบงานร่วมกันทั่วโลก อาทิ การใช้แหล่งผลิตร่วมกัน การใช้ชิ้นส่วนร่วมกัน

5. การบริหารการพัฒนาสินค้า ได้แก่ การบริหารต้นทุนเป้าหมายของสินค้า และการบริหารต้นทุนของสินค้าตลอดช่วงอายุ (Life Cycle Cost)



6. การผลิตสินค้า/บริการเฉพาะลูกค้า ได้แก่ การสร้างความแตกต่างของสินค้า/บริการใกล้จุดส่งมอบมากที่สุด การปลั๊กการให้ลูกค้าทำให้สินค้า/บริการเหมาะสมกับความต้องการมากที่สุด และการออกแบบให้สินค้า/บริการใช้วัสดุหรือชิ้นส่วนร่วมกัน

7. การใช้ข้อมูลอย่างเหมาะสม ได้แก่ การปรับระบบให้ส่งเสริมการลดต้นทุน การสร้างความยืดหยุ่น การเชื่อมโยงกับระบบลูกค้า การลดรอบเวลาในการจัดหาข้อมูลจนถึงการใช้ประโยชน์ การปรับปรุงคุณภาพของข้อมูลให้เน้นที่ลูกค้า การใช้ข้อมูลลดปริมาณสินค้าคงคลัง การสร้างสมดุลระหว่างความต้องการและการตอบสนองโดยหลีกเลี่ยงการพยากรณ์ และการใช้ระบบหน่วยชี้วัดที่ครบวงจร



8. การลดความสูญเสีย ได้แก่ การใช้มาตรฐานข้อมูลหรือรหัสสากล การลดความซับซ้อนของสินค้า กระบวนการผลิต และการส่งมอบ การลดจำนวนผู้ส่งมอบ การบริหารความต้องการและการตอบสนองสินค้า ให้เกิดการหมุนเวียนสินค้าคงคลังมากที่สุด

9. การสร้างพันธมิตร ได้แก่ การใช้หน่วยงานอื่นทำงานแทนบางอย่าง การประสานงานระหว่างลูกค้า ผู้ส่งมอบ ผู้ให้บริการและลูกค้า และการพัฒนาความสัมพันธ์ระหว่างกัน

10. การใช้ประโยชน์จาก E-Commerce ได้แก่ การพัฒนาเครือข่ายผู้ส่งมอบ เพื่อร่วมจัดทำแผนการผลิตและส่งมอบอย่างทันเวลา

11. การพัฒนาบุคลากร ได้แก่ การมีมุมมองหลากหลายบนพื้นฐานของวัฒนธรรมที่แตกต่างกัน การทำงานหลากหลายเพื่อสร้างความเข้าใจในงานทุกระบบ การพัฒนาให้มีความสามารถหลากหลายถึงระดับปฏิบัติการ ความสามารถในการแก้ไขปัญหา และความสามารถด้านเทคโนโลยีสารสนเทศ

นี่เป็นเพียงกรอบแนวคิดและวิธีปฏิบัติที่จะทำให้การจัดการโลจิสติกส์และห่วงโซ่อุปทานมีมาตรฐานสากล และชาญฉลาดมากขึ้นด้วยแนวคิดใหม่และเทคโนโลยีทันสมัย ขอให้องค์กรต่างๆ เรียนรู้และลองปรับใช้ ซึ่งในโอกาสหน้า จะได้นำเสนอเทคโนโลยีที่มีการประดิษฐ์คิดค้นและสร้างออกมาเป็นนวัตกรรมให้ใช้งานกันเพื่อยกระดับไปสู่การจัดการห่วงโซ่อุปทานในยุค 4.0 ต่อไป



- บริษัทที่ยื่นขออนุมัติแบบเอกสาร ก่อนวันที่ 1 ตุลาคม 2563  
ให้บริษัทสามารถนำข้อมูลที่ได้รับอนุมัติจากสำนักงาน บันทึกเข้าระบบที่สมาคม ได้จนถึงวันทำการสุดท้ายของปี 2563
- ตั้งแต่วันที่ 1 ตุลาคม 2563 สำนักงานเปิดให้ยื่นคำร้องผ่านระบบฐานข้อมูล RMTS Online

1. บัญชีรายการวัตถุดิบ 1.1 ขออนุมัติบัญชีรายการวัตถุดิบและปริมาณสต็อกสูงสุด 1.2 ขอแก้ไขบัญชีรายการวัตถุดิบและปริมาณสต็อกสูงสุด 1.3 ขอแก้ไขชื่อเรื่องวัตถุดิบ	2. สูตรการผลิต 2.1 ขออนุมัติสูตรการผลิต 2.2 ขอแก้ไขสูตรการผลิต 2.3 ขอยกเลิกสูตรการผลิต 2.4 ขอคัดลอกสูตรการผลิต 2.5 ขอโอนสูตรการผลิต
3. การกำหนดวันนำเข้าครั้งแรก	4. การขออนุญาตส่งวัตถุดิบออกไปต่างประเทศ

หมายเหตุ : ยกเว้นโครงการรวมสต็อก

- ตั้งแต่ 1 มกราคม 2564 เป็นต้นไป ทุกบริษัทต้องยื่นคำร้องผ่านระบบฐานข้อมูล RMTS Online เท่านั้น





สอบถามข้อมูลเพิ่มเติม ติดต่อ สมาคมสโมสรนักลงทุน โทร. 0 2936 1429 ต่อ 512-523



สมาคมสโมสรนักลงทุน  
INVESTOR CLUB ASSOCIATION

ขอแจ้งเปลี่ยนวิธีการจัดส่งใบแจ้งหนี้ทางไปรษณีย์ เป็นรูปแบบอิเล็กทรอนิกส์  
ใน **3** ช่องทาง ดังนี้

- 01 Download ใบแจ้งหนี้ ได้ที่ <http://eservice.ic.or.th/DownloadInvoice/> 
- โดยท่านสามารถสมัคร Download ใบแจ้งหนี้ ได้ที่ [http://eservice.ic.or.th/DownloadInvoice/pdf/PDF\\_merged.pdf](http://eservice.ic.or.th/DownloadInvoice/pdf/PDF_merged.pdf) 
- 02 รับใบแจ้งหนี้ทาง E-mail ตามที่ท่านได้ให้ข้อมูลไว้กับสมาคมสโมสรนักลงทุน
- 03 ผ่านทางหน้าจอกอมพิวเตอร์ (Pop up Alert) เมื่อท่านเข้าใช้บริการระบบงาน RMTS และ ระบบงาน eMT Online



สมาคมฯ จะยกเลิกการจัดส่งใบแจ้งหนี้ทางไปรษณีย์  
ตั้งแต่ **รอบบิลเดือน พฤศจิกายน 2563** เป็นต้นไป

สอบถามข้อมูลเพิ่มเติม กรุณาติดต่อ **แผนกการเงิน**

 โทรศัพท์ **02 -936-1429 ต่อ 404** (คุณปารณีย์)

# ธุรกิจเห็นกำไร ด้วย บัญชีต้นทุนการผลิต

Member  
Zone

มยุรีย์ งามวรมย์  
mayureen@ic.or.th

สถานการณ์การตลาดและการค้าโลกในปัจจุบันมีการแข่งขันที่สูงและรุนแรง ซึ่งส่งผลให้หลายองค์กรมีการดำเนินกิจกรรมต่าง ๆ เพื่อเพิ่มศักยภาพในการแข่งขันที่นับวันจะเพิ่มทวีความดุเดือดมากขึ้น ควบคู่กับจำนวนคู่แข่งที่เพิ่มขึ้นด้วย โดยแต่ละองค์กรต่างก็คิดค้นกลยุทธ์มาขัดแย้งแข่งขันกัน ที่เห็นชัดเจนที่สุดน่าจะเป็นเรื่องของราคาขายที่ถูกกว่า ซึ่งจะได้รับผลตอบแทนจากผู้บริโภคได้มากกว่าวิธีใด แต่การจะได้มาซึ่งราคาที่ถูกลงกว่าคู่แข่งนั้น กระบวนการสำคัญหลักของผู้ผลิต คือ ต้นทุนการผลิตที่ต้องทำให้ต่ำที่สุด โดยจะต้องคงไว้ซึ่งคุณภาพในการใช้งานสินค้าและบริการนั้น ๆ

ดังนั้น หากองค์กรมีความรู้และความเข้าใจเกี่ยวกับต้นทุนการผลิต การทำบัญชีต้นทุนการผลิต การคำนวณต้นทุนการผลิต และการจัดการค่าใช้จ่ายในการผลิต จะทำให้สามารถผลิตสินค้าและบริการที่ได้มาตรฐานเป็นที่ยอมรับในกรอบราคาที่ผู้บริโภคสามารถซื้อได้ และเกิดโอกาสในการซื้อซ้ำมากขึ้น

## อะไรคือต้นทุนการผลิต

ต้นทุน (Cost) หมายถึง ค่าใช้จ่ายในการดำเนินกิจกรรมต่าง ๆ

ต้นทุนการผลิต (Production Cost) หมายถึง ค่าใช้จ่ายในการดำเนินกิจกรรมทางการผลิตเพื่อให้ได้มาซึ่งผลิตภัณฑ์ที่ดี มีคุณภาพ ตามความต้องการของลูกค้า

## ต้นทุนการผลิตมีอะไรบ้าง

1. ต้นทุนด้านวัสดุ/วัตถุดิบ (Material Cost) เป็นค่าใช้จ่ายที่เกี่ยวข้องกับวัสดุ อุปกรณ์ เครื่องมือ ที่ใช้ในการผลิตทั้งทางตรงและทางอ้อม ได้แก่

- วัสดุทางตรง (Direct Material Cost) คือ วัสดุหรือวัตถุดิบที่ใช้เพื่อการผลิตโดยตรง เป็นส่วนประกอบหนึ่งของผลิตภัณฑ์ เช่น ยางรถยนต์มียางเป็นวัตถุดิบทางตรง เป็นต้น จำนวนในการใช้งานจึงแปรผันกับหน่วยในการผลิตโดยตรง

- วัสดุทางอ้อม (Indirect Material Cost) คือ วัสดุ เครื่องมือ อุปกรณ์ ที่ใช้สนับสนุนในการผลิต เช่น กระดาษทราย ผ้าเช็ดมือ กาว เป็นต้น จำนวนในการใช้งานจะไม่ผันแปรกับปริมาณการผลิตโดยตรง

2. ต้นทุนด้านแรงงาน (Labor Cost) เป็นค่าใช้จ่ายด้านแรงงานในการทำงานและผลิตสินค้า แบ่งเป็น 1) ต้นทุนค่าใช้จ่ายด้านแรงงานโดยตรง เช่น ค่าจ้างรายวัน/รายเดือนของพนักงานฝ่ายผลิต 2) ต้นทุนค่าใช้จ่ายด้านแรงงานทางอ้อม เช่น เงินเดือนของพนักงานขาย เงินเดือนของผู้จัดการ เป็นต้น

3. ต้นทุนค่าใช้จ่ายโรงงาน หรือค่าเสียหายในการผลิต (Overhead Cost) เป็นค่าใช้จ่ายที่นอกเหนือจากค่าใช้จ่ายวัสดุ และค่าใช้จ่ายด้านแรงงาน เช่น ค่าสาธารณูปโภค ค่าเช่าโรงงาน ค่าบำรุงรักษาเครื่องจักร ค่าสวัสดิการต่าง ๆ เป็นต้น

## การคำนวณต้นทุนการผลิต

เป็นส่วนหนึ่งของระบบบัญชีและการเงิน เป็นการบันทึกการวัดผลและรายงานข้อมูลเกี่ยวกับต้นทุนของสินค้าของกิจการ โดยในปัจจุบันมีวิธีการคำนวณต้นทุนการผลิตด้วยโปรแกรม Excel การใช้ฟังก์ชันที่ใช้สร้างโมเดลการคำนวณ และการใช้เครื่องมือในการสร้างรายงานต่าง ๆ เพื่ออำนวยความสะดวกนักบัญชีในการคำนวณต้นทุนการผลิตให้ได้มาตรฐานและรวดเร็วขึ้น



## การวิเคราะห์ต้นทุนการผลิต

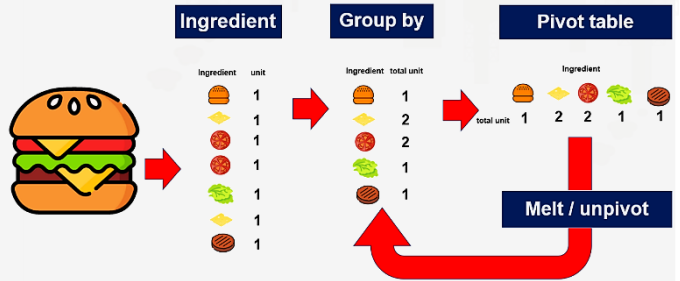
เป็นการรวบรวม แจกแจง วิเคราะห์และรายงาน ค่าใช้จ่ายที่เกิดขึ้นในส่วนของต้นทุนต่าง ๆ ของการผลิต เพื่อประโยชน์ต่อการบริหารงาน และการดำเนินนโยบายของ ฝ่ายบริหาร โดยจุดประสงค์หลักคือ การกำหนดหาต้นทุนการผลิตที่ใกล้เคียงที่สุด ซึ่งการวิเคราะห์ต้นทุนการผลิตจะทำให้ทราบถึงจุดที่มีต้นทุนการผลิตที่สูง-ต่ำ รวมถึงสาเหตุที่ทำให้ต้นทุนการผลิตที่สูงได้

วัตถุประสงค์ของการวิเคราะห์ต้นทุนการผลิต

1. ควบคุมและลดต้นทุนการผลิต เมื่อทราบสาเหตุที่ทำให้ต้นทุนการผลิตสูง จะสามารถหามาตรฐานแก้ไขปรับปรุง เพื่อให้ต้นทุนการผลิตลดลงได้
2. เพื่อตัดสินใจและวางแผนงานต่าง ๆ เมื่อทราบปัญหาที่เกิดต้นทุนสูงและได้มีการกำหนดมาตรฐานปรับปรุง ในการลดต้นทุน จะทำให้ประมาณการต้นทุนการผลิตและราคาขายที่ต่ำลงมาได้ และช่วยเพิ่มความสามารถในการแข่งขันด้านราคาได้
3. เพื่อกำหนดกำไรและฐานะทางการเงินของกิจการ เมื่อสามารถประมาณการต้นทุนการผลิตที่แม่นยำ จะทำให้ผู้บริหารสามารถประมาณการผลประกอบการและกำไรของกิจการได้
4. เพื่อเป็นข้อมูลในการประเมินผลและควบคุมการบริหารงาน องค์กรสามารถนำผลการวิเคราะห์ต้นทุนการผลิตมาประเมินผลงานทั้งประสิทธิภาพส่วนของบุคลากรที่ดำเนินงานและพึงการบริหารองค์กร เพื่อปรับปรุงให้มีประสิทธิภาพมากยิ่งขึ้น

## การบัญชีค่าใช้จ่ายการผลิต

ค่าใช้จ่ายการผลิต (Manufacturing Overhead) เป็นต้นทุนรายการหนึ่งของต้นทุนการผลิตทั้งหมด เป็นส่วนที่นอกเหนือจากวัตถุดิบทางตรงและค่าแรงงานทางตรง ค่าใช้จ่ายการผลิตอาจเรียกอีกชื่อหนึ่งว่า ค่าใช้จ่ายโรงงาน (Factory Expenses) ค่าใช้จ่ายการผลิต จำแนกเป็น 3 กลุ่มคือ วัตถุดิบทางอ้อม (Indirect Material) แรงงานทางอ้อม (Indirect Labor) และ ค่าใช้จ่ายการผลิตอื่น (Other Manufacturing Overhead) ค่าใช้จ่ายการผลิตทั้งสามรายการมีลักษณะเป็นต้นทุนการผลิตทางอ้อม (Indirect Manufacturing Costs) ต่างกับค่าวัตถุดิบทางตรงและค่าแรงงานทางตรง ซึ่งเป็นต้นทุนการผลิตทางตรง (Direct Manufacturing Costs)



ในปัจจุบันระบบการจัดทำบัญชีต้นทุนการผลิตได้มีการพัฒนาปรับเปลี่ยนวิธีการในรูปแบบต่าง ๆ เพื่อให้สามารถดำเนินงานด้านบัญชีต้นทุนการผลิตได้อย่างสะดวก ง่ายต่อการวิเคราะห์ต้นทุนการผลิตเพื่อการนำมาใช้ประโยชน์ด้านอื่น ๆ โดยวิธีที่กำลังได้รับความนิยมและเป็นที่ยอมรับ คือ การจัดทำรายงานและการวิเคราะห์ต้นทุนการผลิตด้วย Pivot Table ซึ่งสามารถช่วยให้อุบัติการณ์ด้านบัญชีดำเนินงานได้อย่างคล่องตัว ช่วยจัดการปัญหาต่างๆ ในการบริหารจัดการข้อมูลด้านต้นทุนให้หมดไปอย่างง่ายดาย

Pivot Table เป็นตัวช่วยในการจัดรูปแบบต่าง ๆ ให้กับข้อมูลได้ง่ายขึ้น โดยไม่จำเป็นต้องใช้สูตร เพราะทุก ๆ ตัวเลขที่ได้มาจาก Pivot Table มีกระบวนการในการคำนวณอยู่แล้ว เพียงแต่หยิบใช้งานให้ถูกต้องเหมาะสมเท่านั้น Pivot Table ช่วยให้องค์กรสรุปข้อมูลได้หลายด้าน เช่น สิ้นค้ากลุ่มโดยยอดขายเท่าใด สิ้นค้าใดขายดีที่สุดในแต่ละกลุ่ม ลูกค้านรายใหญ่ของเราคือใคร รายได้หลักของเรามาจากที่ใด สิ้นค้าแต่ละรายการมีความสัมพันธ์กับช่วงเวลาด้วยหรือไม่ ลูกค้านพฤติกรรมในการซื้อเกี่ยวข้องกับเวลาหรือไม่ เพื่อนำไปคาดการณ์ยอดขายและรายได้ที่จะเกิดขึ้น ตลอดจนการวางแผนยุทธศาสตร์ขององค์กรอีกด้วย

ผู้สนใจศึกษาข้อมูลรายละเอียดเพิ่มเติม สามารถสมัครเข้าร่วมสัมมนาหัวข้อ “บัญชีต้นทุนการผลิต (ภาคปฏิบัติ)” จัดโดยสมาคมสโสมรนัก ลงทุน ในวันพุธที่ 16 ธันวาคม พ.ศ. 2563 เวลา 09.00-16.30 น. ณ โรงแรม โรงแรม โนโวเทล กรุงเทพฯ สุขุมวิท 20 (ถนนสุขุมวิทซอย 20) โดยลงทะเบียนออนไลน์เพื่อสำรองที่นั่งได้ที่ <http://icis.ic.or.th> หากต้องการสอบถามข้อมูลเพิ่มเติม กรุณาติดต่อ คุณกาญจนา แพนกพิภกอบรมและบริการนักลงทุน โทรศัพท์ 0 2936 1429 ต่อ 206



# ไม่ต้อง (คน) ดีเต็มร้อย

## ชีวิตก็ไปได้สวย

INSPIRE MY WORK

เล่าหลิน

ภายในห้องโถงอันกว้างขวางโอ้อ่า บรรยากาศภายในเย็นสบายกำลังดี มีเก้าอี้นุ่ม ๆ ตั้งเรียงกันเป็นแถว ๆ พร้อมระบบเสียงเซ็นเซอร์ราวดังกระหึ่มรอบทิศทาง เกมมีเทคโนโลยี 3D 4D มาใช้เพิ่มสีสัน จนสามารถดึงให้ผู้ชมเข้าไปอยู่ในเหตุการณ์ในบางช่วงบางตอนได้อย่างเสมือนจริง ช่วยเพิ่มอรรถรสในการเสพความบันเทิงจากภาพยนตร์ได้เป็นอย่างดี หลายท่านจึงเลือกวิธีพักผ่อนด้วยการดูหนัง เพื่อให้ร่างกายได้มีเวลาพักผ่อน หายคิดถึง หายกังวล ซึ่งถือว่าเป็นช่วงเวลาดี ๆ ที่มีให้กับตนเอง

มีคนเคยกล่าวไว้ว่า...หนังดี ๆ บางเรื่อง สามารถสะท้อนถึงความจริงของชีวิต ช่วยสร้างแรงบันดาลใจ หรือแนวคิดในการดำเนินชีวิตแบบใหม่ ๆ และมองปัญหาในมุมมองที่เหมือนเดิมให้แก่ผู้ชมได้เลยทีเดียว แต่ท่านเคยสังเกตหรือไม่ว่า ทุกตัวละครไม่ว่าจะเป็นพระเอก นางเอก ตัวร้าย ล้วนมีเอกลักษณ์เป็นของตนเอง และสุดท้ายของเรื่อง “คนดี” ส่วนใหญ่มักพบแต่ความสุขแบบ Happy Ending

แล้วคนดีมักมีแต่ความสุข (พบแต่ความสำเร็จ) จริงหรือ?

### “ดี” เกินไป ใช่ว่าจะมีความสุข

เธอเป็นคนดีเกินไป จนไม่คู่ควรกับเธอ... แล้วเขาคอนั้นก็เดินจากไป ถือเป็นประโยคเด็ดที่ใช้ในการเลิกลากันไปในหนังและชีวิตจริง ฟังแล้วอาจดูเศร้า แต่ถึงง่ว่า แล้วพิດตรงไหนที่จันนั้นเป็น “คนดี” เกินไป

คุณโกะโด โทคิโอะ ผู้เขียนหนังสือ “เลิกเป็นคนดีแล้วจะมีความสุข” ได้ให้นิยามถึง “คนดี” ในอีกมุมมองหนึ่งไว้ว่า

**คนดี** หมายถึง คนที่ทำตัวเองให้เป็นที่นิยมชมชอบเพื่อไม่ให้ถูกเกลียด แต่หากเรายึดติดกับความนิยมชมชอบมากจนเกินไปจะกลายเป็นการกดดันตนเอง ไม่มีความสุข ส่งผลให้ขาดอิสระทั้งทางกายและทางใจ แต่ถ้าหากเราสามารถควบคุมให้อยู่ในระดับที่เหมาะสม ย่อมทำให้เรามีอิสระใน 2 ด้าน คือ

1. **อิสระทางกาย** หมายถึง การเลือกสิ่งหนึ่งจากตัวเลือกจำนวนมากได้ เช่น เลือกบริษัท คู่ค้า เพื่อนที่เข้ากับเราได้ดี หรือเวลาจัดตารางการทำงานก็เลือกจัดการงานในหนึ่งวันตามที่ตนเองสะดวก

2. **อิสระทางใจ** หมายถึง การไม่ปล่อยให้ผู้อื่นมีอิทธิพลหรือควบคุมความรู้สึกของตัวเอง ไม่ปล่อยให้ความรู้สึกโอนเอียงไปมาจนเกิดอารมณ์โกรธ กังวล เศร้า หรือสับสน เพราะตัวตน คำพูด หรือการกระทำของคนอื่น ต้องทำให้ตัวเองมีความรู้สึกที่ ไม่ว่ามีอะไรเกิดขึ้นก็ยังอารมณ์ดีได้อยู่

โดยการเป็นตัวของตัวเองได้อย่างเป็นธรรมชาติ ไม่ต้องเครียดกับเรื่องที่ไม่เป็นเรื่อง เพราะสังคมของเรามีทั้งคนที่กลัวถูกคนอื่นเกลียดและคนที่มองว่าการถูกเกลียด ไม่ใช่เรื่องใหญ่ ซึ่งการไม่ต้องใส่ใจกับคนที่พูดจาวว่าร้ายคุณ นอกจากเป็นพวกไม่ประสบความสำเร็จในชีวิตแล้ว ยังเป็นคนที่ไม่มีความสำคัญกับคุณเลย



ซึ่งหากเปรียบเทียบแนวคิดของชาวญี่ปุ่นกับนิทาน  
อีสปของไทยเรื่องหนึ่งที่เล่าว่า...

ณ หนองน้ำแห่งหนึ่ง มีวัวกำลังเล็มหญ้าและ  
ดื่มน้ำได้เปลวเหยียบลูกอ๊องอ่างตายไปหลายตัว เมื่อแม่  
อ๊องอ่างกลับมา ลูกๆ จึงเล่าให้ฟังว่า

ลูกอ๊องอ่าง: แม่ๆ มีตัวอะไรก็ไม่รู้ตัวใหญ่กะมื่น มา  
เหยียบพวกเราตายไปหลายตัว มันน่ากลัวมากเลยแม่

เมื่อแม่อ๊องอ่างได้ยินดังนั้น จึงสูดลมพองตัวให้ใหญ่  
ขึ้นแล้วถามว่า ตัวใหญ่เท่านี้ไหม?

ลูกอ๊องอ่างบอกว่า: ใหญ่กว่านี้ๆ อีกแม่

แล้วแม่อ๊องก็พองตัวขึ้นอีก พร้อมกับถามซ้ำว่า  
ใหญ่พอไหม?

ลูกๆ อ๊องอ่าง ก็ยังคงตอบว่า: ใหญ่ยังไม่ถึงครึ่ง  
เลยแม่


แม่อ๊องเกิดอาการจุนเจียวจึงพองตัวขึ้นสุดแรงเกิด  
เพื่อให้ตัวใหญ่เท่าวัวตัวนั้น จนในที่สุดตัวเองกบไม่ไหว  
ต้องแตกตาย ณ หนองน้ำแห่งนั้น

แม้เรื่องนี้จะจบลงด้วยความเศร้า แต่นิทานเรื่องนี้  
ก็สอนให้รู้ว่า....“เมื่อทำสิ่งใดควรรู้จักประมาณตนให้  
เหมาะสมอย่าใส่ใจความคิดเห็นของคนอื่น”

จะเห็นได้ว่า อะไรที่มากเกินไปย่อมไม่เป็นผลดี ทำดี  
มากมายก็ใช้ว่าจะเป็นคุณเสมอไป แต่หากเราสามารถ  
ยับยั้งได้ เราย่อมไม่ทุกข์ ไม่เหนื่อย และยังสามารถนำ  
เวลาดังกล่าวมาทำการทบทวนตัวตนของตนเอง ไม่ต้อง  
เสียเวลาไปกับการพยายามให้คนอื่นยอมรับเราเต็มร้อย  
อยู่ตลอดเวลา จนไม่เป็นตัวของตัวเองแล้วเกิดผลเสีย  
ทำให้เรากลายเป็นคนขาดความมั่นใจ ลังเล และประหม่า

ดังนั้น อย่าคิดว่าทำไปแล้วคนอื่นจะรังเกียจ/  
จะชอบเราไหมมากจนไม่กล้าลงมือทำ หรือวิตกกังวล  
กลัวคนอื่นจะไม่เห็นด้วยจนเกินพอดี เพราะตราดที่เรา  
ยังเห็นว่าตนเองมีคุณค่า พอใจในสิ่งที่ตนมี ไม่ปล่อยให้  
คนอื่นมากำทำให้รู้สึกแย่ ไม่ใส่ใจอะไรง่ายๆ และกลับมาให้  
เวลาทำอะไรดีๆ ให้กับตนเอง

ปีใหม่นี้ก็จะเป็นปีที่ดีๆ ของท่าน ดังภาพยนตร์ที่จบ  
ลงแบบ Happy Ending ตลอดกาล  
...สวัสดิ์ปีใหม่... 

 อ้างอิง : หนังสือ “เลิกเป็นคนดีแล้วจะมีความสุข”: โทระโตะ โทเคโอะ เซียน,  
อาคิรา รัตนาภีรัต แปง  
ภาพจาก: [https://twitter.com/amarinbooks/status/1165831026762907648?](https://twitter.com/amarinbooks/status/1165831026762907648?lang=bg)  
lang=bg

# สมัคร หลักสูตรฝึกอบรม ผ่านระบบ **ออนไลน์**

เพียงคลิก [http:// icis.ic.or.th](http://icis.ic.or.th)

- ✓ หลักสูตรบีไอไอ
- ✓ หลักสูตรการใช้จาบบระบบ IC
- ✓ หลักสูตรด้านศุลกากร
- ✓ หลักสูตรการบริหารจัดการ



 สอบถามรายละเอียดเพิ่มเติม แพนกฟีทออบรมและบริการนักลงทุน  
**0 2936 1429 ต่อ 205-209**



## ขั้นตอนการแจ้งพนักงานต่างชาติคนเดิม เพื่อบรรจุช่างต่างชาติคนใหม่

Q : หากบริษัทต้องการเปลี่ยนกรรมการผู้จัดการบริษัท (Managing Director) ซึ่งเป็นชาวต่างชาติ จากคนเดิม เป็นกรรมการผู้จัดการคนใหม่ บริษัทควรดำเนินการอย่างไร

A : ปัจจุบัน BOI ได้ปรับปรุงขั้นตอนการแจ้งช่างต่างชาติพันตำแหน่ง ดังนี้

1. กรณีที่ยื่นคำร้องแจ้งช่างต่างชาติพันตำแหน่ง ระบบจะยังเก็บตำแหน่งนั้นไว้ต่อไปจนสิ้นสุดระยะเวลาที่ได้รับอนุมัติไว้เดิม
2. หากบริษัทมีช่างต่างชาติคนใหม่ ที่จะเข้ามาปฏิบัติงานในตำแหน่งที่ว่างอยู่นั้น สามารถยื่นขอบรรจุช่างต่างชาติคนใหม่ได้ โดยไม่ต้องยื่นขออนุมัติตำแหน่งนั้นใหม่
3. หากตำแหน่งเดิมที่ว่างลง มีอายุเหลือไม่ถึง 90 วัน บริษัทสามารถยื่นคำร้องขอยกเลิกตำแหน่งนั้น เพื่อยื่นขอตำแหน่งใหม่พร้อมกับการขอบรรจุช่างต่างชาติคนใหม่ก็ได้



### Think about it

ติดตาม FAQ 108 คำถามกับงานส่งเสริมการลงทุน ได้ทาง [www.faq108.co.th](http://www.faq108.co.th)

“ การดำเนินธุรกิจอย่างต่อเนื่อง ไม่หยุดชะงัก และการสร้างการเติบโต แม้อยู่ในสถานการณ์ที่ไม่ปกติ ถือเป็นเครื่องยืนยันถึงความแข็งแกร่งของไอศกสภา และประสิทธิภาพการดำเนินงานที่เน้นความรวดเร็ว และคล่องตัว ตลอดจนการรักษาคุณภาพของสินค้า มาอย่างยาวนานจนเป็นที่ไว้วางใจของผู้บริโภค ”

## คุณรนา ไชยประสิทธิ์

ประธานเจ้าหน้าที่บริหาร บริษัท ไอศกสภา จำกัด (มหาชน)



ที่มา>> <https://www.ryt9.com/sl/prg/3175020>  
ภาพจาก>> <https://cutt.ly/thovfzj>

## สมัครสมาชิก จดหมายข่าว ICN

คลิก [www.ic.or.th](http://www.ic.or.th)

โดยไม่เสียค่าใช้จ่าย

Join Now

สอบถามข้อมูลเพิ่มเติม

☎ โทร. 0 2936 1429 ต่อ 201

✉ อีเมล [icn@ic.or.th](mailto:icn@ic.or.th)



ไม่พลาด !! ทุกข่าวสารสำคัญ  
ส่งตรงถึงปลายนิ้วคุณ



Add friends

@investorclub

พิมพ์ @ หน้าชื่อ ID ด้วยนะค่ะ

ที่สำคัญ...ตอบทุกข้อสงสัยของคุณ

ในทุกงานบริการของสมาคม ด้วย **LINE CHAT**

IC จะส่งข่าวสารอัปเดต

ไปถึงคุณอีกมากมาย

ติดตามกันต่อไปนะค่ะ



อย่าลืม...บอกต่อ

และแนะนำเพื่อนเข้ามาด้วยกันนะ!!



สมาคมสโมสรนักลงทุน  
Investor Club Association



## IN-HOUSE TRAINING

- ✓ ประหยัดค่าใช้จ่าย
- ✓ ออกแบบเนื้อหาเฉพาะองค์กร



### แนะนำหลักสูตรด้านการส่งเสริมการลงทุน

ชื่อหลักสูตร	จำนวน (วัน)	ค่าธรรมเนียมการจัดฝึกอบรม (บาท)	
		20 ท่าน	25 ท่าน
1 ข้อควรรู้เกี่ยวกับการส่งเสริมการลงทุน	1 วัน	46,000	47,000
2 วิธีการขอเปิดดำเนินการ สำหรับกิจการที่ได้รับส่งเสริมการลงทุน	1 วัน	46,000	47,000
3 วิธีปฏิบัติเกี่ยวกับเครื่องจักรและอุปกรณ์ สำหรับกิจการที่ได้รับส่งเสริมการลงทุน	1 วัน	46,000	47,000
4 วิธีปฏิบัติเกี่ยวกับส่วนสูญเสียวัตถุดิบ สำหรับกิจการที่ได้รับส่งเสริมการลงทุน	1/2 วัน	24,000	25,000
5 วิธีปฏิบัติเกี่ยวกับวัตถุดิบและวัสดุจำเป็น สำหรับกิจการที่ได้รับส่งเสริมการลงทุน	1 วัน	46,000	47,000
6 All Executives Need to Know about BOI (Japanese Version)	1 วัน	46,000	47,000
7 All Executives Need to Know about BOI (English Version)	1 วัน	46,000	47,000
8 Practical Knowledge BOI Promoted Investors	1 วัน	46,000	47,000

#### หมายเหตุ :

- อัตราค่าธรรมเนียมรวมค่าวิทยากร เอกสารการฝึกอบรม ค่าเดินทาง และค่าดำเนินการ
- ไม่รวมภาษีมูลค่าเพิ่ม 7% และค่าที่พัก (ถ้ามี)
- อัตราค่าธรรมเนียมที่ระบุในเอกสาร เป็นอัตราประมาณการ ซึ่งอาจมีการเปลี่ยนแปลงตามความเหมาะสม ขึ้นอยู่กับรูปแบบการฝึกอบรม จำนวนผู้เข้าอบรม ประเภทวันที่จัดงาน จำนวนวัน พื้นที่จัดงาน รายละเอียดเพิ่มเติมของเนื้อหา และอื่นๆ
- สมาคมขอสงวนสิทธิ์ห้ามบันทึกรายละเอียดและ/หรือเสียงในการอบรมทุกหลักสูตรทุกกรณี
- ค่าใช้จ่ายในการฝึกอบรมสามารถหักลดหย่อนภาษีได้ 200%

สอบถามรายละเอียดเพิ่มเติมได้ที่ คุณวิลาสินี คุณกาญจนา คุณศิริรัตน์ หรือ คุณชาตรี  
แผนกฝึกอบรมและบริการนักลงทุน โทรศัพท์ 0-2936-1429 ต่อ 205-209  
E-mail : is-inhouse@ic.or.th หรือ ดูรายละเอียดเพิ่มเติมได้ที่ www.ic.or.th







ชื่อหลักสูตร	จำนวน (วัน)	ค่าธรรมเนียมการจัดฝึกอบรม (บาท)	
		25 ท่าน	35 ท่าน
1 เหน้กการค้ำนวนก้ไรสุทธีทงบญช้ VS กหืออกร พร้อมการจ้ดท้งบการเงนสำหรับก้จการท้ได้ร้บ การส่งสร้บการลงทูน	1 วน	51,000	52,000
2 กฏหมายศุลกากรและว้ธีการจ้ดท้บกหืออกร	1 วน	51,000	52,000
3 ส้ทธิประยอชน้ศุลกากรทายท้ AEC	1 วน	51,000	51,000
4 ส้ทธิประยอชน้ทงกหืออกรค้านเวทปลดออกกร (Free Zone) และเวทประกอบการสร้ (I-EA-T Free Zone)	1 วน	51,000	52,000
5 กฏว้ดว้ท้ก้บก้เน้ดส้ค้ (Rules of Origin)	1 วน	51,000	52,000
6 การตรวงสรบหล้งการตรวงปลอ้ย (Post Clearance Audit) การอรุณรณ้ การประเม้นอกร ความพ้ดและทอชตามกนท้ ระจ้บคค้ศุลกากร	1 วน	51,000	52,000
7 จ้อตกลงการค้าระหว้งประเทศ Incoterm®2020	1 วน	51,000	52,000
8 การจ้ดเตร้ยมเอกสารเพ้อการค้าระหว้งประเทศ และ Incoterm®2020	1 วน	51,000	52,000
9 การจ้ยสว้สค้การออย่างร้!! ไม่ค้องน้ไปค้ำนวน ค้้ชค้เซยเม้อเล้กจ้งไม่ค้องส่งสมทบประกนส่งคม	1 วน	56,000	57,000
10 การท้าส้ญญาจ้ง น้หนังสือเต้อน น้หนังสือเล้กจ้ง การจ้ยค้้จ้งให้ถูค้องตามกฏหมายภาคประกบค้จ้จ้ง	1 วน	56,000	57,000
11 จ้อบ้งค้บการท้างานและระเบ้ยบประกบค้ ให้สรบค้ล้องก้บกฏหมายแรงงานน้ใหม่	1 วน	56,000	57,000
12 เทคนค้ดการจ้ดช้อส้ค้จากท้างประเทศ	1 วน	51,000	52,000
13 ความรู้การส่งออกและน้เข้าท้งระบบเพ้อให้ได้ประยอชน้สูงสุค้	1 วน	51,000	52,000
14 การน้เข้า-ส่งออกและส้ทธิประยอชน้ ทงกหืออกรทายท้ก้กฏหมายศุลกากรจ้บใหม่	2 วน	87,000	88,000
15 ช้อควร้รู้เก้ยว้กับความพ้ดทงศุลกากรตามกฏหมายน้ใหม่	1 วน	51,000	52,000
16 กฏหมายศุลกากรจ้บใหม่ 2560 และว้ธีการจ้ดท้บ ค้้กหืออกร	1 วน	51,000	52,000

