

Investor Club Association

ICN

IC e-newsletter
www.ic.or.th

Highlight News



เมืองนวัตกรรมอาหาร
กับการส่งเสริมการลงทุน



ค่าขนส่งระหว่างประเทศ
(Main Carriage)

Update ประเภทกิจการใหม่ ที่ได้รับการส่งเสริมการลงทุนจาก **BOI**



“หากคุณจับต้นชนปลายไม่ถูก”

ICe-Expert

“ง่ายสำหรับคุณ... ยื่นขออนุญาตนำเข้าช่างฝีมือและผู้ชำนาญการด้วยระบบ e-Expert พร้อมบริการติดต่อประสานงาน สำนักงานตรวจคนเข้าเมือง และกรมการจัดหางาน แบบเบ็ดเสร็จครบวงจร”



0 2936 1429

คุณอภิชาติ ต่อ 314 apichartp@ic.or.th

คุณชลพัชร ต่อ 315 chonlapatchp@ic.or.th



www.ic.or.th



สมาคมสโมสรนักลงทุน
Investor Club Association



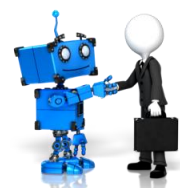
เมืองนวัตกรรมอาหาร
กับการส่งเสริมการลงทุน

04



Update ประเภทกิจการใหม่
ที่ได้รับการส่งเสริมการลงทุนจากบีโอไอ

07



4 เรื่องสำคัญ ก้าวทันการใช้ชีวิตยุคใหม่ (1)

10



Digital Employee ในยุค HR 4.0

15

17



ค่าขนส่งระหว่างประเทศ
(Main Carriage)

19



หยุด ไม่ได้ทำให้ (ความสำเร็จ) ช้าลง

Editor's Note

การผลักดันและกระตุ้นเพื่อให้เกิดการลงทุนในประเทศไทย โดยภาครัฐและเอกชนได้ประสานความร่วมมือกันมาอย่างต่อเนื่องนับตั้งแต่รัฐบาลได้ประกาศยุทธศาสตร์ส่งเสริมการลงทุนใหม่ออกมา โดยมีการออกมาตรการและนโยบายใหม่ ๆ เพื่อรองรับการเติบโตด้านการลงทุนและการขยายตัวของภาคเศรษฐกิจที่ได้รับพลพวงจากการส่งเสริมการลงทุน

และเพื่อให้การลงทุนในอุตสาหกรรมเป้าหมาย คือ อุตสาหกรรมที่เน้นเทคโนโลยีขั้นสูง และนวัตกรรมมีการขยายตัวและเติบโตมากขึ้น ภาครัฐจึงได้เพิ่มประเภทกิจการใหม่ที่สามารถขอรับการส่งเสริมการลงทุนได้ เพื่อเพิ่มโอกาสและช่องทางการลงทุนสำหรับผู้ประกอบการให้สามารถดำเนินกิจการได้ตามประเภทอุตสาหกรรมที่ตั้งเป้าไว้

โดยสำนักงานคณะกรรมการส่งเสริมการลงทุน หรือ บีโอไอ ได้ประกาศประเภทกิจการใหม่ที่สามารถยื่นขอรับการส่งเสริมฯ ได้ โดยมีทั้งประเภทกิจการใหม่ และเป็นประเภทกิจการที่ได้รับการปรับปรุงจากประเภทเดิม ซึ่งแต่ละประเภทจะมีการกำหนดเงื่อนไขของการได้รับสิทธิและประโยชน์ต่างกันตามความเหมาะสม

สำหรับประเภทกิจการใหม่นี้ ประกอบด้วยกิจการในอุตสาหกรรมเกษตรที่เน้นการให้บริการระบบเกษตรสมัยใหม่ กิจการศูนย์กลางการค้าและพัฒนาผลิตภัณฑ์แบบครบวงจร กิจการในกลุ่มเมืองอัจฉริยะ หรือ Smart City กิจการศูนย์กระจายสินค้าด้วยระบบอัจฉริยะ กิจการนิคมหรือเขตดิจิทัล (Digital Park) ซึ่งปรับปรุงประเภทกิจการมาจาก Software Park กิจการพัฒนาที่พักอาศัยสำหรับแรงงานมาตรฐานสากล และประเภทกิจการอุตสาหกรรมป้องกันประเทศในกลุ่มที่ใช้เทคโนโลยีสองทาง

ซึ่งกิจการใหม่ทั้งหมดนี้ ต้องมีเงื่อนไขสำคัญ คือ จะต้องเป็นกิจการที่มุ่งเน้นการนำเทคโนโลยีดิจิทัลและนวัตกรรมขั้นสูง เข้ามาใช้ในการดำเนินกิจการ ทั้งด้านการควบคุมระบบบริหารจัดการด้วยคอมพิวเตอร์ การใช้ Data Center และการวิจัยและพัฒนา R&D ตลอดจนการให้บุคลากรไทยทำงานและร่วมดำเนินการด้านต่าง ๆ เพื่อสร้างศักยภาพให้กับบุคลากรของประเทศ

สมาคมสโมสรนักลงทุนพร้อมสนับสนุนทุกประเภทกิจการที่ได้รับการส่งเสริมการลงทุน ด้วยระบบการให้บริการที่ดี สะดวก และรวดเร็ว สามารถให้บริการได้ทุกที่ ตลอด 24 ชั่วโมง ผ่านการให้บริการแบบออนไลน์ และปัจจุบันสมาคมกำลังพัฒนาระบบงานบริการด้านงานตัดบัญชีอัตโนมัติแบบไร้เอกสาร ให้สามารถรองรับผู้ใช้บริการผ่านออนไลน์ สร้างความสะดวก รวดเร็ว และลดการใช้เอกสาร

ตลอดจนบริการหลักสูตรฝึกอบรมและสัมมนาที่มีการพัฒนาหลักสูตรใหม่ ๆ เพื่อพัฒนาศักยภาพบุคลากรให้มีความรู้และความชำนาญในการใช้เทคโนโลยีสมัยใหม่ให้สอดคล้องกับธุรกิจขององค์กร โดยสามารถลงทะเบียนร่วมสัมมนาในหลักสูตรที่เหมาะสมได้ทาง <http://icis.ic.or.th> หรือ ท่านสามารถสอบถามข้อมูลด้านบริการเพิ่มเติมได้ที่ โทรศัพท์ 0 2936 1429 ต่อ 700 หรือ ติดตามทาง www.ic.or.th

บรรณาธิการ

ที่ปรึกษา

- ธีรพงษ์ ศิริวัฒน์
- สุกัญญา แสงเดือน

บรรณาธิการบริหาร

ณัฐพงษ์ วัฒนไทยสวัสดิ์

บรรณาธิการ

มยุรีย์ จามวงษ์

กองบรรณาธิการ

- กฤตยา วิชัยดิษฐ์ • กฤษดา กัมภิน
- ปริญญา ศรีอนันต์

ออกแบบ / โฆษณา / งานสมาชิก

มยุรีย์ จามวงษ์

เจ้าของ

สมาคมสโมสรนักลงทุน

ผลิตโดย

กองบรรณาธิการ ICN

ติดต่อ

ฝ่ายบริการสมาชิกและนักลงทุน

สมาคมสโมสรนักลงทุน

โทรศัพท์ : 0 2936 1429 ต่อ 211

โทรสาร : 0 2936 1441-2

e-mail : icn@ic.or.th

เมืองนวัตกรรมอาหาร กับการส่งเสริมการลงทุน

BOI
Update



คุณสุวิดา ธัญวงษ์

สำนักยุทธศาสตร์และนโยบายการลงทุน สำนักงานคณะกรรมการส่งเสริมการลงทุน

ภายหลังจากที่คณะกรรมการส่งเสริมการลงทุน ได้เห็นชอบต่อนโยบายเขตพัฒนาเศรษฐกิจพิเศษ ในรูปแบบคลัสเตอร์ เมื่อวันที่ 16 กันยายน 2558 สำนักงานคณะกรรมการส่งเสริมการลงทุน หรือบีโอไอ ได้เสนอนโยบายดังกล่าวต่อคณะรัฐมนตรี เมื่อวันที่ 22 กันยายน 2558 พร้อมเสนอตัวอย่าง Super Cluster อีก 2 กลุ่ม ได้แก่ Food Innopolis และ Medical Hub เนื่องจากมีแนวคิดที่จะพัฒนาเป็น Super Cluster ต่อไป

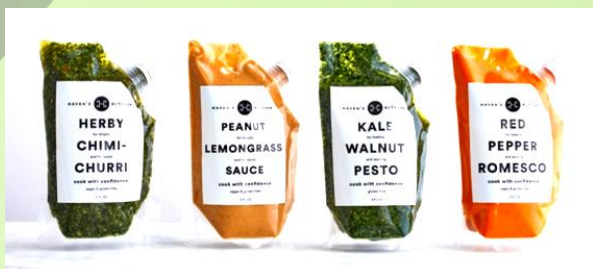
โดยในเดือนพฤศจิกายน 2558 รัฐบาลได้เห็นชอบ แนวคิดในการส่งเสริมอุตสาหกรรมเป้าหมายแห่งอนาคต หรือที่เรียกสั้น ๆ ว่า S-Curve โดยเป็นการ พลักดันอุตสาหกรรม 10 ด้าน ประกอบด้วย 5 ด้านแรกซึ่งเป็นอุตสาหกรรมที่ประเทศไทยมีศักยภาพอยู่แล้ว และมีโอกาสที่จะพัฒนาให้ดียิ่งขึ้นไปได้อีก กับ 5 ด้านใหม่ ที่จะนำประเทศไทยไปสู่การหลุดพ้นจากกับดักรายได้ปานกลาง ซึ่งอุตสาหกรรมด้านอาหารได้ถูกกำหนดให้เป็น 1 ในอุตสาหกรรม 5 ด้านแรก ที่ประเทศไทยมีศักยภาพ ภายใต้อุตสาหกรรมเป้าหมายว่า “อาหารแห่งอนาคต” หรือ “Food for the Future”

เมืองนวัตกรรมอาหาร หรือ Food Innopolis แห่งแรก ที่ได้รับความเห็นชอบให้เป็นเขตส่งเสริมการลงทุน ตั้งอยู่ใน อุทยานวิทยาศาสตร์ประเทศไทย อำเภอคลองหลวง จังหวัด ปทุมธานี เพื่อใช้เป็นพื้นที่รองรับและสนับสนุนการดำเนิน กิจกรรมวิจัยพัฒนาและนวัตกรรมของบริษัทเอกชนใน อุตสาหกรรมอาหาร โดยเน้นการเชื่อมโยงหรือความร่วมมือ กันด้านการผลิต ถ่ายทอดความรู้ การวิจัยและพัฒนา นวัตกรรม และการพัฒนาบุคลากรระหว่างบริษัทเอกชน สถาบันการศึกษาและสถาบันวิจัย

กิจการเป้าหมายในเมืองนวัตกรรมอาหาร

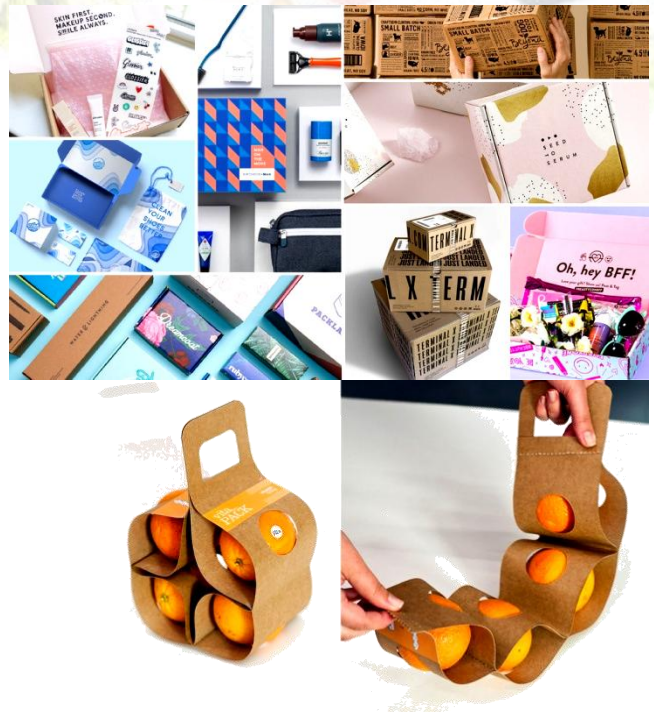
เนื่องจากเมืองนวัตกรรมอาหาร (Food Innopolis) มุ่งส่งเสริมให้ประเทศไทยเป็นศูนย์กลางนวัตกรรมอาหารโลก ดังนั้น กิจการเป้าหมายในพื้นที่นี้จึงเป็นประเภทกิจการที่ เกี่ยวข้องกับการพัฒนาอุตสาหกรรมด้านอาหารด้วย วิทยาศาสตร์และเทคโนโลยีเป็นหลัก ได้แก่

- ประเภท 1.2 กิจการปรับปรุงพันธุ์พืชหรือสัตว์ (ที่ไม่เข้าข่ายกิจการเทคโนโลยีชีวภาพ)
- ประเภท 3.9 กิจการบริการออกแบบและพัฒนา ผลิตภัณฑ์เชิงสร้างสรรค์
- ประเภท 5.6 กิจการออกแบบทางอิเล็กทรอนิกส์
- ประเภท 7.11 กิจการวิจัยและพัฒนา
- ประเภท 7.12 กิจการเทคโนโลยีชีวภาพ (Biotechnology)
- ประเภท 7.13 กิจการบริการออกแบบทางวิศวกรรม
- ประเภท 7.14 กิจการบริการทดสอบทางวิทยาศาสตร์
- ประเภท 7.15 กิจการบริการสอบเทียบมาตรฐาน
- ประเภท 7.19.1 กิจการสถาบันฝึกฝนวิชาชีพ





ขอขยายความกิจการบางประเภทข้างต้น ที่อาจมีข้อสงสัยว่า “เกี่ยวข้องกับอย่างไรกับนวัตกรรมด้านอาหาร” เช่น กิจการประเภท 3.9 ที่ให้การส่งเสริมในพื้นที่เมืองนวัตกรรมอาหารนี้ จะมุ่งเน้นที่กิจการด้านการออกแบบบรรจุภัณฑ์สำหรับอาหารที่มีความทันสมัย ทั้งคุณสมบัติของวัสดุและรูปลักษณะที่สวยงาม ส่วนกิจการประเภท 5.6 และ 7.13 นั้น เป็นกรณีที่มีผู้ออกแบบฮาร์ดแวร์และ/หรือซอฟต์แวร์ที่ช่วยสนับสนุนงานด้านการเกษตรหรือการแปรรูปอาหาร เช่น ระบบเซนเซอร์ตรวจวัดอุณหภูมิในแปลงเกษตร ระบบเทคโนโลยีสารสนเทศเพื่อการตรวจสอบย้อนกลับผลิตภัณฑ์อาหาร และการออกแบบชิ้นส่วนหรืออุปกรณ์ด้าน Agritronics เป็นต้น



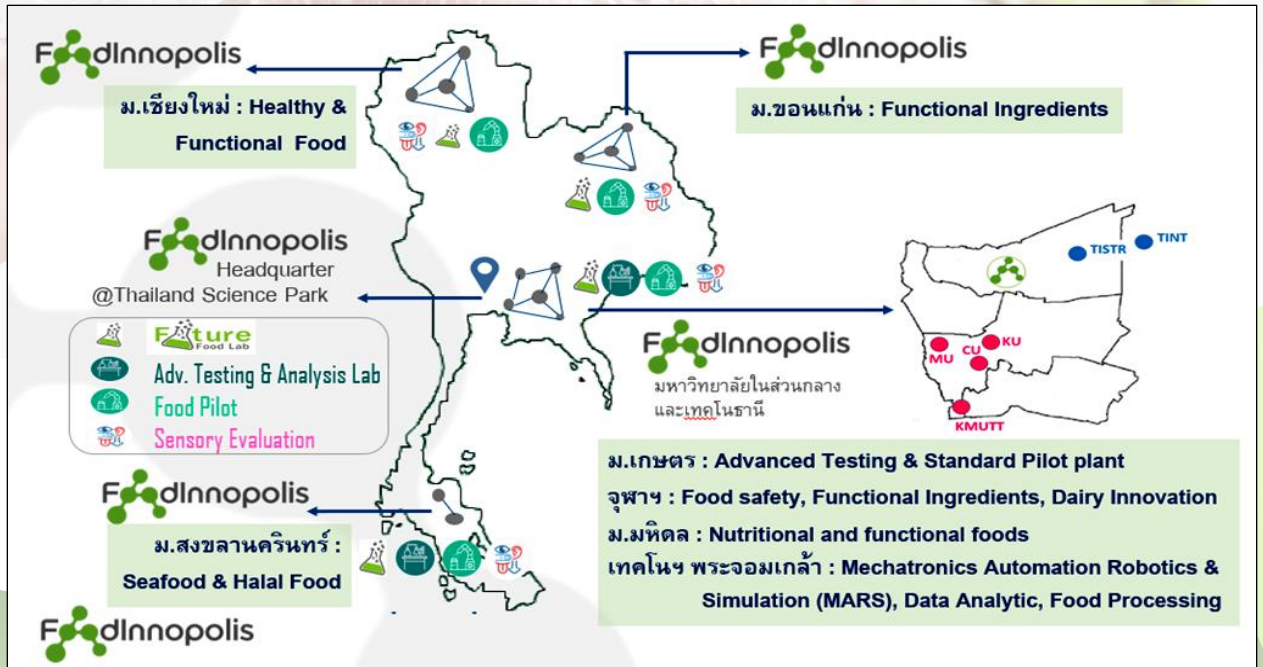
สิทธิประโยชน์พื้นฐานและสิทธิเพิ่มเติม

จากการที่เมืองนวัตกรรมอาหาร (Food Innopolis) ได้รับความเห็นชอบให้เป็นเขตส่งเสริมการลงทุน ส่งผลให้ผู้ประกอบการที่เข้ามาลงทุนในกิจการเป้าหมายในเมืองนวัตกรรมอาหาร จะได้รับสิทธิในการลดหย่อนภาษีเงินได้นิติบุคคลเพิ่มเติมจากสิทธิพื้นฐาน ดังนั้น ผู้ประกอบกิจการในประเภทเดียวกันแต่อยู่นอกพื้นที่เขตส่งเสริมการลงทุน จะได้รับสิทธิประโยชน์น้อยกว่า

มาตรการส่งเสริมการลงทุนด้านนวัตกรรมอาหารได้กำหนดกิจการเป้าหมาย รวมทั้งสิทธิและประโยชน์เพิ่มเติมสำหรับโครงการที่ลงทุนในพื้นที่เมืองนวัตกรรมอาหาร ดังนี้

ประเภทกิจการ	สิทธิด้านภาษีเงินได้นิติบุคคล	
	สิทธิพื้นฐาน	สิทธิเพิ่มเติม
1.2 กิจการปรับปรุงพันธุ์พืชหรือสัตว์ (ที่ไม่เข้าข่ายกิจการเทคโนโลยีชีวภาพ)	A3 (ยกเว้นภาษีเงินได้นิติบุคคล 5 ปี โดยจำกัดวงเงินยกเว้นภาษีตามขนาดเงินลงทุนไม่รวมค่าที่ดินและทุนหมุนเวียนของโครงการ)	ลดหย่อนอัตราภาษีเงินได้นิติบุคคลร้อยละ 50 เป็นระยะเวลา 5 ปี
3.9 กิจการบริการออกแบบและพัฒนาผลิตภัณฑ์เชิงสร้างสรรค์ 5.6 กิจการออกแบบทางอิเล็กทรอนิกส์ 7.11 กิจการวิจัยและพัฒนา 7.12 กิจการเทคโนโลยีชีวภาพ (Biotechnology) 7.13 กิจการบริการออกแบบทางวิศวกรรม 7.14 กิจการบริการทดสอบทางวิทยาศาสตร์ 7.15 กิจการบริการสอบเทียบมาตรฐาน 7.19.1 กิจการสถานฝึกฝนวิชาชีพ	A1 (ยกเว้นภาษีเงินได้นิติบุคคล 8 ปี โดยไม่จำกัดวงเงินที่ได้รับยกเว้นภาษี)	

ทั้งนี้คณะกรรมการส่งเสริมการลงทุนได้เห็นชอบให้พื้นที่โครงการเมืองนวัตกรรมอาหาร (Food Innopolis) ภายในมหาวิทยาลัย 7 แห่ง ที่กระทรวงวิทยาศาสตร์และเทคโนโลยีประกาศเพิ่มเติม “เป็นเขตส่งเสริมการลงทุน” ประกอบด้วย มหาวิทยาลัยเชียงใหม่ มหาวิทยาลัยขอนแก่น มหาวิทยาลัยสงขลานครินทร์ มหาวิทยาลัยเกษตรศาสตร์ จุฬาลงกรณ์มหาวิทยาลัย มหาวิทยาลัยมหิดล และมหาวิทยาลัยเทคโนโลยีพระจอมเกล้าธนบุรี เพื่อเป็นการส่งเสริมให้ประเทศไทยเป็น ศูนย์กลางนวัตกรรมอาหารของโลก และสนับสนุนการดำเนินงานของกระทรวงวิทยาศาสตร์และเทคโนโลยีในการผลักดันโครงการเมืองนวัตกรรมอาหาร (Food Innopolis) อย่างเต็มรูปแบบ



▶ ภาพแสดงความเชี่ยวชาญด้านนวัตกรรมอาหารในพื้นที่ Food Innopolis ส่วนขยาย 7 แห่ง

ภาพจาก : <http://www.nimt.or.th/main/?p=5713>, <https://www.fatbit.com/fab/future-food-industry-guide-aspiring-entrepreneurs/>
<http://www.thedieline.com/blog/2017/8/functional-yet-futuristic-packaging-makes-havens-kitchen-sauces-looks-like-gourmet-space-food>
<http://www.thedieline.com/blog/2018/2/26/unpacking-the-future-of-brands-the-dielines-2018-trend-report>
<http://www.ucreative.com/inspiration/30-bizarre-and-creative-packaging-design-examples/>
<https://www.colourbox.com/vector/vector-fast-food-restaurant-menu-poster-vector-28898792>

ลงทะเบียนออนไลน์ ได้ทาง <http://icis.ic.or.th>



สมาคมสโมสรนักลงทุน ขอเชิญเข้าร่วมสัมมนาหลักสูตร

วิธีขอเปิดดำเนินการ สำหรับกิจการที่ได้รับการส่งเสริมการลงทุน

วันเสาร์ที่ 15 กันยายน 2561 เวลา 09.00-16.00 น.
ณ โรงแรมอมารี ดอนเมือง กรุงเทพฯ



Update **ประเภทกิจการใหม่** ที่ได้รับการส่งเสริมการลงทุนจากบีโอไอ

มยุรีย์ งามวงษ์
mayureen@ic.or.th

**Highlight
Issues**

การประกาศนโยบายส่งเสริมการลงทุนใหม่ภายใต้ยุทธศาสตร์การส่งเสริมการลงทุนระยะ 7 ปี (พ.ศ. 2558 – 2564) ของรัฐบาลในช่วง 3 ปีที่ผ่านมา หน่วยงานภาครัฐที่เกี่ยวข้องต่างผลักดันแนวนโยบายและมาตรการต่าง ๆ เพื่อให้สอดคล้องกับนโยบายด้านการลงทุนใหม่ ต่อยอดสู่การสร้างเศรษฐกิจไทยให้กลายเป็น เศรษฐกิจ 4.0 หรือ ไทยแลนด์ 4.0

สำนักงานคณะกรรมการส่งเสริมการลงทุน หรือ บีโอไอ เป็นหน่วยงานสำคัญในการเสริมทัพแนวนโยบายส่งเสริมการลงทุนใหม่นี้ โดยดำเนินการออกมาตรการกระตุ้นการลงทุนอย่างรอบด้าน อีกทั้งยังเพิ่มประเภทกิจการใหม่ให้สามารถได้รับการส่งเสริมการลงทุนจากบีโอไอ ซึ่งเป็นกิจการที่สอดคล้องกับแนวนโยบายการส่งเสริมการลงทุนในอุตสาหกรรมเป้าหมาย และอุตสาหกรรมด้านเทคโนโลยีขั้นสูงและนวัตกรรม

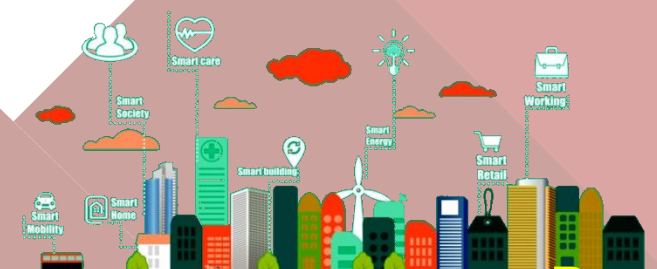
ประเภทกิจการใหม่ที่ได้รับการส่งเสริมการลงทุน

ประเภทกิจการผลิตหรือให้บริการระบบเกษตรสมัยใหม่ (Smart Farm Concept) เป็นกิจการผลิตหรือให้บริการระบบเกษตรสมัยใหม่ เช่น ระบบตรวจจับหรือติดตามสภาพต่าง ๆ ระบบควบคุมการใช้ทรัพยากรที่เกี่ยวข้อง เช่น น้ำ ปุ๋ย เวชภัณฑ์ และระบบโรงเรือนอัจฉริยะ เป็นต้น โดยมีเงื่อนไขว่า ผู้ขอรับการส่งเสริมฯ ต้องมีการออกแบบระบบ และ Software ที่ใช้ในการบริหารจัดการทรัพยากรที่เกี่ยวข้องในลักษณะ System Integration โดยมีการเก็บข้อมูล แปรผล และวิเคราะห์ข้อมูล ประเภทกิจการศูนย์กลางการค้าและพัฒนาผลิตภัณฑ์แบบครบวงจร

ประเภทกิจการศูนย์กลางการค้าและพัฒนาผลิตภัณฑ์แบบครบวงจร เป็นศูนย์กลางของการซื้อขายสินค้าและผลิตภัณฑ์ ประกอบด้วย พื้นที่เจรจาและจับคู่ธุรกิจ ส่วนจัดแสดงและซื้อขายสินค้า ศูนย์ให้คำปรึกษาและพัฒนา SMEs โดยเป็นการร่วมมือกันระหว่างหน่วยงานท้องถิ่นกับชุมชน เพื่อเป็นศูนย์กลางในการรับซื้อและจำหน่ายสินค้าชุมชน อีกทั้งยังมีระบบการซื้อขายด้วย e-Commerce Platform และระบบโลจิสติกส์ในการขนส่งและกระจายสินค้า เพื่อจำหน่ายทั้งในและนอกประเทศ โดยผู้ขอรับการส่งเสริมฯ ประเภทนี้ จะต้องยื่นคำขอภายในเดือนธันวาคม 2561

เมืองอัจฉริยะ: หรือ Smart City กิจการในกลุ่มเมืองอัจฉริยะ: ต้องมีองค์ประกอบพื้นฐานของการพัฒนาเมืองอัจฉริยะ: 6 ด้าน (6 SMART) ประกอบด้วย Smart Mobility, Smart People, Smart Living, Smart Economy, Smart Governance และ Smart Energy & Green Environment โดยจะแบ่งประเภทกิจการ ดังนี้

- 1) ประเภทกิจการพัฒนาพื้นที่เมืองอัจฉริยะ:
- 2) ประเภทกิจการพัฒนาระบบเมืองอัจฉริยะ:
- 3) ประเภทกิจการนิคมหรือเขตอุตสาหกรรมอัจฉริยะ:



ประเภทกิจการศูนย์กระจายสินค้าด้วยระบบอัจฉริยะ

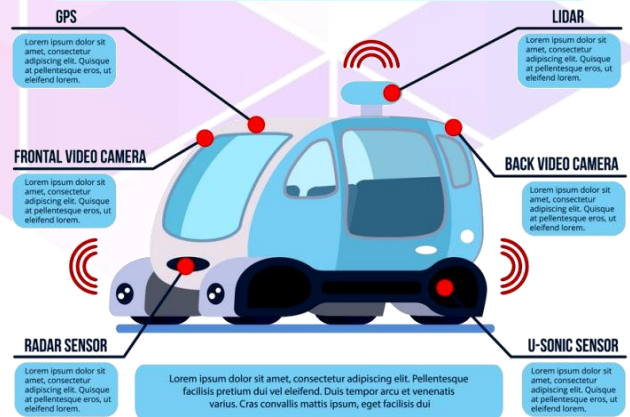
การดำเนินกิจการต้องเป็นไปตามเงื่อนไข อาทิ ต้องมีที่จัดเก็บสินค้าซึ่งควบคุมด้วยระบบคอมพิวเตอร์ที่ใช้เทคโนโลยีขั้นสูง เช่น ระบบจัดเก็บ/เรียกเก็บสินค้าอัตโนมัติ ต้องใช้ Data Center หรือ Co-Location ในประเทศไทย สำหรับการบริหารจัดการข้อมูล ต้องมีการวิเคราะห์ข้อมูล (Data Analytics) หรือจัดการข้อมูล Digital Transactions โดยใช้เทคโนโลยีขั้นสูงและดำเนินการในประเทศไทย โดยบุคลากรไทยร่วมดำเนินการอย่างมีนัยสำคัญ และจะต้องดำเนินการให้ได้ภายใน 3 ปี นับจากวันที่ออกบัตรส่งเสริม

ปรับปรุงประเภทกิจการ Software Park เป็นประเภทกิจการนิคมหรือเขตดิจิทัล (Digital Park) ดำเนินการภายใต้เงื่อนไข อาทิ ต้องมีพื้นที่ไม่น้อยกว่า 5,000 ตารางเมตร มีโครงสร้างพื้นฐานด้านดิจิทัล เช่น ระบบสื่อสารแบบความเร็วสูง ระบบไฟฟ้าสำรองจ่ายแบบต่อเนื่อง มีโครงสร้างพื้นฐานด้านนวัตกรรมที่สนับสนุน R&D เชิงพาณิชย์ เช่น ห้องปฏิบัติการ R&D, Living Lab เป็นต้น



ประเภทกิจการพัฒนาที่พักอาศัยสำหรับแรงงานมาตรฐานสากล ดำเนินการภายใต้เงื่อนไข อาทิ ต้องมีหุ้นไทยมากกว่า 51% ต้องจัดทำข้อมูลทะเบียนผู้พักอาศัยให้เป็นปัจจุบัน มีสิ่งอำนวยความสะดวก เช่น กล้องวงจรปิด เจ้าหน้าที่รักษาความปลอดภัย 24 ชั่วโมง มีห้องปฐมพยาบาล มีที่จอดรถ เป็นต้น กรณีผู้พักเป็นคนต่างด้าว ต้องเป็นแรงงานถูกต้องตามกฎหมาย และรายงานสำนักงานตรวจคนเข้าเมืองแบบออนไลน์ใน 24 ชั่วโมง ต้องเป็นการเช่า และต้องยื่นคำขอรับการส่งเสริมฯ ภายในเดือนธันวาคม 2562

UNMANNED CONTROL TECHNOLOGIES



การส่งเสริมอุตสาหกรรมป้องกันประเทศในกลุ่มที่ใช้เทคโนโลยีสองทาง (Dual-use Technology) โดยแบ่งเป็น 5 ประเภทกิจการ ประกอบด้วย

1. กิจการผลิตและ/หรือซ่อมยานพาหนะและระบบอาวุธเพื่อการป้องกันประเทศ
2. กิจการผลิตและ/หรือซ่อมยานไร้คนขับ (Unmanned System) เพื่อการป้องกันประเทศ และชิ้นส่วนที่ใช้ในการผลิตและ/หรือซ่อม
3. กิจการผลิตและ/หรือซ่อมอุปกรณ์ช่วยรบได้แก่ เสื้อเกราะกันกระสุนและสะเก็ดระเบิด แผ่นเกราะหรือโล่ป้องกันกระสุนและสะเก็ดระเบิด
4. กิจการผลิตและ/หรือซ่อมอาวุธ และชิ้นส่วน
5. กิจการผลิตและ/หรือซ่อมเครื่องช่วยฝึกเพื่อการป้องกันประเทศและชิ้นส่วน

โดยประเภทกิจการที่ได้รับการส่งเสริมฯ เพิ่มเติมใหม่นี้ นับเป็นกิจการที่จะมาช่วยเสริมทัพการส่งเสริมการลงทุนด้านเทคโนโลยีและดิจิทัล สอดรับกับกลุ่มอุตสาหกรรมเป้าหมาย โดยแต่ละกิจการนั้นมีการกำหนดเงื่อนไขสำหรับการรับสิทธิและประโยชน์ ทั้งด้านภาษีอากร และด้านอื่น ๆ เพื่อจูงใจนักลงทุนให้เข้ามาลงทุนในประเภทกิจการที่เปิดกว้างมากขึ้น

นักลงทุนและผู้ประกอบการที่สนใจสามารถสอบถามรายละเอียดเพิ่มเติมได้ที่ สำนักงานคณะกรรมการส่งเสริมการลงทุน หรือ มีไอโอ โทรศัพท์ 02-553-8111 หรือ www.boei.go.th

ข้อมูลจาก : http://www.boei.go.th/upload/content/presentation1_5afe7bcea3e7c.pdf, <http://www.boei.go.th>

ภาพจาก : <https://www.appicadthai.com/>
<http://www.depa.or.th/th/publication/digital-park-thailand>
<https://www.vectorstock.com/royalty-free-vector/unmanned-vehicle-control-infographics-vector-20771473>



1. ขออนุมัติบัญชีรายการวัตถุดิบ

- 1.1 ขอบัญชีรายการวัตถุดิบ (BIRTMML)
- 1.2 ขอเพิ่มชื่อรายการวัตถุดิบ (BIRDESC)
- 1.3 ขอบัญชีรายการผลิตภัณฑ์และสูตรการผลิต (BIRTFRM)
- 1.4 ขอปรับยอดฐานข้อมูลวัตถุดิบ (BIRTADJ)

2. ขออนุมัติสิ่งปล่อยวัตถุดิบ

- 2.1 ขออนุมัติสิ่งปล่อยวัตถุดิบแบบปกติ
- 2.2 ขออนุมัติสิ่งปล่อยวัตถุดิบแบบคืนอากาศ
- 2.3 ขออนุมัติสิ่งปล่อยวัตถุดิบแบบก่อนการใช้งานอาคารค้าประกัน

3. ขออนุญาตพ่อนพันใช้ธนาคารค้าประกันวัตถุดิบ

- 3.1 ขอพ่อนพันใช้ธนาคารค้าประกันวัตถุดิบ

4. ขออนุญาตตัดบัญชีวัตถุดิบ

- 4.1 ขอตัดบัญชีวัตถุดิบ
- 4.2 ขอปรับยอดวัตถุดิบ



สอบถามรายละเอียดเพิ่มเติม

0 2936 1429 ต่อ 314 - 315

e-mail : counterservice@ic.or.th

www.ic.or.th

4 เรื่องสำคัญ

ก้าวทันการใช้ชีวิตยุคใหม่

(1)



จำลักษณ์ ขุนพลแก้ว
chamluck@gmail.com

เชื่อว่าหลายคนคงรู้สึกกังวลกับอนาคตที่อาจเกิดขึ้น อาทิ ความไม่แน่นอนของหน้าที่การงาน ความมั่นคงของรายได้ที่ใช้เลี้ยงชีพในระยะยาว การเข้ามาแทนที่เร จากความเจริญก้าวหน้าของเทคโนโลยีใหม่ ๆ ที่เกิดขึ้นอย่างรวดเร็ว “ใช้ โลกนี้ไม่มีอะไรแน่นอน”

การปรับตัวเพื่อรับมือให้ทันกับยุคสมัย และอุปกรณ์เครื่องมือใหม่ ๆ ในยุคดิจิทัล รวมถึงเทคโนโลยีที่ก้าวล้ำนำหน้าในแทบทุกด้าน ถือเป็นเรื่องสำคัญที่หลีกเลี่ยงไม่ได้ การรักษาความสามารถในการแข่งขันทางธุรกิจขององค์กรต่าง ๆ จึงไม่ใช่แค่ดำเนินการให้ตีมีประสิทธิภาพและประสิทธิผล หรือที่รวมกันเรียกว่า “ผลิตภาพ (Productivity)” เท่านั้น หากแต่ต้องผสมผสานเทคโนโลยีที่ทันสมัยด้วย

ยุคอดีตเมื่อเอ่ยคำว่า Productivity มักจะหมายถึง Labor Productivity คือ การเพิ่มผลิตภาพจากความรู้ทักษะความสามารถของคน (Man) โดยมีเรื่องของวิธีการทำงาน (Method) ของคนในระดับปฏิบัติการ และการจัดการ (Management) ของคนในระดับบริหารเป็นองค์ประกอบหลัก ซึ่งนั้นเป็นบริบทของการทำงานในยุคก่อนยุคที่ความก้าวล้ำนำสมัย

ของเครื่องจักร (Machine) และวัตถุดิบที่ใช้ (Materials) ยังไม่มีการเปลี่ยนแปลงในเชิงก้าวกระโดดมากนัก



คำว่า 4M ซึ่งเป็นปัจจัยที่เรามักใช้ในการวิเคราะห์เพื่อการปรับปรุงเล็ก ๆ น้อย ๆ อย่างต่อเนื่อง (Continuous Improvement) จึงอาจไม่ทันกับสถานการณ์ในปัจจุบัน ยุคที่เทคโนโลยีสร้างความปั่นป่วนและก่อให้เกิดความเปลี่ยนแปลงอย่างขนานใหญ่ วัตถุดิบที่ใช้จากโครงสร้างโมเลกุลระดับไมโครสู่นาโน เครื่องจักรที่อัตโนมัติหรืออัตโนมัติ สู่เครื่องจักรสมองกล จากข้อมูลสารสนเทศ สู่ปัญญาประดิษฐ์ จากการทำงานที่ใช้แรง มาสู่กระบวนการคิดด้วยสมอง จากระบบงานที่ซับซ้อน มาสู่ระบบงานที่เข้าถึงและใช้งานได้อย่างเรียบง่าย จากการรวมศูนย์ สู่การกระจายอำนาจและความรับผิดชอบ

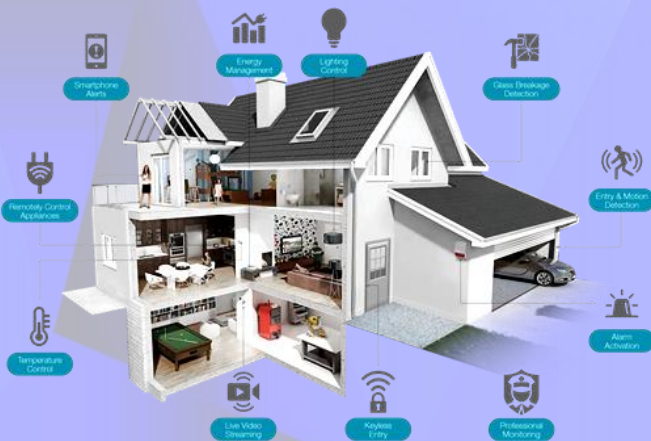
ปัจจัยที่ห้า Mobility (การเคลื่อนที่) และปัจจัยที่หก Money (การลงทุน) มีผลอย่างมากต่อผลิตภาพในยุคนี้ หากเราเข้าไปค้นคว้าในระบบอินเทอร์เน็ตผ่าน Search Engine ต่าง ๆ เกี่ยวกับ Productivity เราอาจจะเริ่มเห็นคำใหม่ ๆ ที่เกิดขึ้นมา อาทิ Technology-Led Productivity หรือ Digital Productivity คำต่าง ๆ เหล่านี้สะท้อนวิถีของการยกระดับความสามารถในการแข่งขันที่ทำให้เราต้องกลับมากอบกวน 4M เดิม แล้วเพิ่มเติมให้เป็น 6M ใหม่

4 องค์ประกอบสำคัญ ที่องค์กรและคนทำงานต้องพัฒนาเพื่อให้ทันกับการแข่งขันในยุคนี้ (The Future of Productivity) สรุปลงจากการสำรวจเนื้อหาที่เผยแพร่ในรอบปีที่ผ่านมา จากบริษัทที่ปรึกษาและสถาบันวิจัยชั้นนำต่าง ๆ ทั่วโลก ได้แก่

1. Digital Transformation เป้าหมายเพื่อมุ่งสู่การเป็นองค์กรดิจิทัล (Digital Organization) ซึ่งมีแค่การทำงานอยู่บนคอมพิวเตอร์ การเปลี่ยนผ่านระบบภายในให้รองรับรูปแบบของ Inputs และ Outputs ใหม่ในทุก Platform สำเร็จได้ด้วยการปรับวัฒนธรรม ความคิด และวิธีการทำงานของคนไปพร้อมกัน เมื่อพนักงานขาย (Sales) กำลังนำเสนอสินค้าให้กับลูกค้าผ่านแท็บเล็ต ก็สามารถตรวจสอบจำนวนสินค้าในโกดังที่พร้อมส่งให้กับลูกค้าได้ในทันที หรือส่งข้อมูลความต้องการไปให้ทีมฝ่ายวางแผนการผลิตในกรณีที่มีสินค้าไม่เพียงพอ ฝ่ายวางแผนการผลิตก็สามารถตรวจสอบวัตถุดิบและวางแผนการผลิต รวมถึงแจ้งเวลานัดรับสินค้าที่เร็วที่สุดกลับไปยังพนักงานขายได้ในทันที

2. Internet of Things เป้าหมายเพื่อการเชื่อมต่อทุกสรรพสิ่งได้ทุกที่ ทุกเวลา (Anywhere, Anytime and Anything) เมื่อคนเข้าใจสถานะของเครื่อง (จักร) และเครื่อง (จักร) รับรู้ความต้องการของคน ทุกวันนี้หลายคนถูกตัดเงินผ่านแอปสตรีมที่เราผูกบัญชีบัตรเครดิตไว้ อาทิ ค่าบริการฟังเพลงรายเดือนผ่าน Apple Music ค่าสมาชิกดูหนังรายเดือนจาก Netflix ดังนั้นจึงไม่ต้องตกใจหากตู้เย็นในบ้านของเราจะส่งคำสั่งซื้อไข่ เนย และขนมปัง ไปยังซูเปอร์มาร์เก็ตตามที่เรากำหนดไว้ และสินค้าต่าง ๆ เหล่านี้ ก็ถูกจัดส่งมาที่บ้านของเรา

3. Smart X เป้าหมายเพื่อการบริหารสถานการณ์ต่าง ๆ อย่างสิ้นไหลไร้รอยต่อ การบูรณาการส่วนต่าง ๆ ให้เป็นระบบที่ชาญฉลาด (Intelligent Unit) จะทำให้สิ่งต่าง ๆ ที่เคยเป็นความยุ่งยากซับซ้อน กลายเป็นสิ่งเรียบง่ายและสะดวกสบาย ระบบต่าง ๆ เหล่านี้ เริ่มเข้ามาใกล้เรามากขึ้นจากที่ทำงาน อาทิ Smart Factory, Smart Farm และ Smart Services จนเข้ามาอยู่ในห้องรับแขก ห้องนอน ห้องครัว และทุก ๆ ห้องในบ้าน (Smart Home) ประกอบกันเป็นภาพใหญ่เชิงพื้นที่รวมเรียกว่า “Smart City”



4. Innovation and Strategy เป้าหมายเพื่อมุ่งสู่การสร้างสรรคสิ่งใหม่ที่มีคุณค่าเพิ่ม มากกว่าแค่การมุ่งแก้ปัญหาหรือลดต้นทุน (from Cost Reduction to Value Creation) หัวหน้างานและผู้บริหารจึงต้องไม่แค่เก่งงาน เก่งคน แต่ต้องเก่งคิด สามารถมองกว้างและมองไกลออกไปข้างหน้า

และนี่คือ 4 สิ่ง ที่คุณและองค์กรต้องเตรียมพร้อมแม้ว่าสิ่งต่าง ๆ รอบตัวเราจะมีความก้าวหน้าทันสมัย และสร้างความสะดวกสบายมากขึ้นเท่าไร สุดท้ายสิ่งที่คุณเราแสวงหาและต้องการเหนือสิ่งอื่นใดก็คือ “ความสุขสงบ ร่มเย็น และใกล้ชิดกับธรรมชาติ” ตราบดีที่เรายังคงมีความเป็นมนุษย์ จิตวิญญาณ และความรู้สึกลึก ๆ ในใจ ยังคงต้องการรักษาสมดุลของสองสิ่งที่ดูเหมือนเป็นด้านตรงข้ามเสมอ ดังนั้นความทันสมัยก็อาจไม่ได้เป็นภัยคุกคามเสียทีเดียว ถ้าเราสามารถปล่อยวาง ให้เครื่องมือเครื่องจักร สมองกลต่าง ๆ เหล่านี้ ทำงานแทนเรา โดยเราเฝ้าดูมันอยู่ห่าง ๆ เพื่อที่เราจะได้มีเวลารื่นรมย์กับชีวิตที่เรียบง่าย ได้เล่นกีฬา และมีเวลาพักผ่อนกับครอบครัวมากขึ้น และความก้าวหน้าของเทคโนโลยีดังกล่าว ทำให้ภาคการผลิตและบริการเปลี่ยนแปลงไปพอสมควร ลองมาดูกรณีตัวอย่างจากภาคส่วนต่าง ๆ ดังนี้

กรณีศึกษาการปรับตัวของภาคเกษตรกรรม

เมื่อ 20 ปีก่อน ในช่วงที่อุตสาหกรรมการผลิตต่าง ๆ ยังคงเติบโตและก้าวหน้า ยังไม่มีทีท่าว่าจะได้รับผลกระทบหรือได้รับอิทธิพลจากความก้าวหน้าใด ๆ ที่จะเข้ามาครอบครองหรือปั่นป่วนระบบการผลิต แต่ก็มีบางสาขาอุตสาหกรรมที่เริ่มส่งสัญญาณบางอย่างให้เห็น แต่ครั้งนั้นเป็นการขยับปรับเปลี่ยนของอุปสงค์เพียงด้านเดียวจากตลาดมวลชนรวม (Mass Market) ที่ผลิตกันอย่างไม่จำเป็นต้องมีความแตกต่างหลากหลายมากนัก สู่การแบ่งออกเป็นส่วนตลาดย่อย ๆ (Segmentation) และเริ่มมีบางส่วนที่เป็นตลาดเฉพาะ (Niche Market)

แต่ด้วยความก้าวหน้าทางด้านเทคโนโลยี เปิดโอกาสให้บริษัทผู้ผลิตสามารถใช้ประโยชน์จากการผลิตสินค้าจำนวนมากเพื่อให้ประหยัดจากขนาดการผลิต แต่ก็ยังสามารถสร้างความยืดหยุ่นให้กับผลิตภัณฑ์ที่จะปรับเปลี่ยน เพื่อตอบสนองต่อลูกค้าเฉพาะกลุ่มได้ง่ายขึ้น Mass Customization การผลิตจำนวนมากจากโรงงาน แต่สามารถปรับเปลี่ยนรูปแบบ หรือเพิ่มเติมบางอย่างเข้าไปในภายหลังตามที่ลูกค้าต้องการ ทำให้เกิดสิ่งที่เรียกว่า Customer Co-Creation ร่วมกันผลิตนั่นเอง


ตัวอย่าง อุตสาหกรรมสิ่งทอและเสื้อผ้าสำเร็จรูป ที่ยุคหนึ่งซึ่งโรงงานส่วนใหญ่ในบ้านเราจะเน้นการผลิต ในปริมาณที่มาก แลใช้แรงงานแบบเข้มข้น (Labor Intensive) เริ่มที่จะปิดตัวลง พร้อมกับคำสั่งซื้อที่ลดลงตามลำดับ แต่ธุรกิจเสื้อผ้าที่ใส่ความคิดสร้างสรรค์เข้าไปแทนกลับ อยู่ได้และเติบโตได้ดีขึ้นอย่างชัดเจน ดีไซน์เนอร์ของไทย มีผลงานเป็นที่ประจักษ์มากขึ้น สิ่งทอแบบเดิมจึงต่อเติม เสริมแต่งสู่ธุรกิจแฟชั่น นั่นคือ ไม้ได้เน้นที่ปริมาณอีกต่อไป หากแต่ลูกค้าสามารถเลือกแบบ สี สัน ลวดลาย และแต่งเติม มีไม้ได้ด้วยตัวเอง

ในขณะที่เดียวกันเทคโนโลยีที่ใส่เข้าไปในสิ่งทอ ก็ทำให้เกิด นวัตกรรมใหม่ ๆ อีกมากมาย ใครจะไปรู้ว่า แต่ก่อน นักท่องเที่ยวที่ต้องเดินทางไปในประเทศที่หนาวมากมีหิมะ ตกจนถึงขั้นติดลบ ต้องนำเสื้อกันหนาวอย่างหนาไปด้วย แค่หนึ่งชุดก็เต็มพื้นที่ในกระเป๋าหนึ่งใบแล้ว แต่ด้วย เทคโนโลยีที่ทันสมัยสามารถทำให้เสื้อผ้าบางลง น้ำหนัก น้อยลง แต่กันหนาวได้ไม่ต่างจากเสื้อกันหนาวหนา ๆ ซึ่งนาโนเทคโนโลยีทำให้โครงสร้างของสิ่งทอและผ้าพื้น มีความก้าวหน้าอย่างมาก

ไม่เพียงแต่ภาคอุตสาหกรรม ภาคเกษตรกรรมก็ เช่นกัน Smart Farm หรือ ฟาร์มอัจฉริยะ ที่ผนวกเอา ระบบสมองกลฝังตัว (Embedded System) เข้าไป ทำให้ การบริหารจัดการฟาร์มด้านการเพาะปลูก ใช้คนน้อยลง อย่างมาก ในพื้นที่เล็ก ๆ แต่ควบคุมด้วยระบบอัตโนมัติ และเซ็นเซอร์ตรวจจับตามจุดต่าง ๆ ในฟาร์ม ทำให้เจ้าของ ฟาร์มไม่จำเป็นต้องสิ้นเปลืองแรงงานอีกต่อไป ซึ่งสอดคล้อง กับสถานการณ์ที่เริ่มหาคนงานทำเกษตรได้ยาก เกษตร แปลงเล็ก (ใช้พื้นที่น้อยแต่เน้นคุณภาพผลผลิต) เชื่อมโยง กันเป็นเครือข่ายเกษตรกลุ่มใหญ่ เพื่อสร้างอำนาจการ ต่อรองและขยายช่องทางไปถึงผู้บริโภคได้โดยตรง

ภาพที่เห็นในทุกวันนี้ ฟาร์มสมัยใหม่จะเพาะปลูกโดย เน้นที่คุณภาพมากกว่าปริมาณ ผลผลิตไม่ต้องมากแต่ ได้รับความดูแลเอาใจใส่เป็นพิเศษ ปลูกในโรงเรือนที่ควบคุม สภาพแวดล้อมและโรคพืชได้ มีเซ็นเซอร์ตรวจวัดความชื้น ในดิน เมื่อพื้นดินแห้งระบบจ่ายน้ำก็จะทำงาน ในขณะเดียวกัน ถ้าอุณหภูมิสูงเกินค่าที่กำหนด หลังคาโรงเรือนจะค่อย ๆ เปิดพัดลมระบายอากาศทำงาน หรือความชื้นสัมพัทธ์ต่ำ เกินไป ระบบพ่นหมอกด้วยละอองน้ำขนาดเล็กมาก ก็จะทำงาน เพื่อสร้างความชื้นขึ้นให้กับโรงเรือนอีกครั้ง



ในฉบับหน้า มาติดตามกันต่อนะครับว่า นอกจาก กรณีศึกษาในภาคเกษตรกรรมแล้ว ยังมีกรณีศึกษา ในด้านใดอีกที่น่าสนใจ และสามารถนำมาปรับใช้กับการ พัฒนาศักยภาพขององค์กรให้สามารถก้าวทันการใช้ชีวิต ในยุคแห่งเทคโนโลยีได้อย่างมั่นคง 

ภาพจาก : <https://www.salesforce.com/ca/blog/2016/12/increase-productivity-without-increasing-stress.html>
<http://realtorcorvello.com/2017/02/01/abcs-smart-home-technology>
http://www.thaitribune.org/contents/detail/327?content_id=22999&rand=1474863968
<https://conta.mobi/blog/caracteristicas-de-empendedor-9-principais/>

FAQ 108

คำถามกับงานส่งเสริมการลงทุน

www.faq108.co.th

แหล่งรวบรวมข้อมูลเกี่ยวกับงานส่งเสริมการลงทุน และสิทธิประโยชน์ ในรูปแบบกระดานสนทนา ข้อมูลการติดต่องาน BOI และ IC แจกแจงข้อมูล ข่าวสาร และแลกเปลี่ยนความคิดเห็น



Customs Today



ใบรับรองถิ่นกำเนิดสินค้า

Certificate of Origin (C/O)

คุณกิจจาลักษณ์ ศรีนุชศาสตร์
สำนักพิทักษ์อัตราศุลกากร กรมศุลกากร

C/O เป็นเอกสารรับรองที่ออกให้ผู้ส่งออกเพื่อแสดงว่า “สินค้านั้นมีถิ่นกำเนิดในประเทศนั้น ๆ ผลิตได้ถูกต้องตามกฎหมายว่าด้วยถิ่นกำเนิดสินค้า” ซึ่ง C/O แบ่งออกเป็น 2 ประเภท ได้แก่

1. ใบรับรองถิ่นกำเนิดสินค้าทั่วไป (Non-Preferential Certificate of Origin) คือ เอกสารที่นำไปใช้รับรองถิ่นกำเนิดสินค้า เช่น การแสดงจลจากสินค้าเพื่อยืนยันกับผู้ซื้อว่า สินค้าที่ส่งออกไปนั้นประกอบด้วยวัตถุดิบภายในประเทศ มีการผลิตหรือผ่านขั้นตอนกระบวนการผลิตภายในประเทศ แต่ใบรับรองถิ่นกำเนิดสินค้าทั่วไปจะไม่สามารถนำไปขอรับสิทธิพิเศษทางภาษีศุลกากร หรือไม่สามารถนำไปใช้ในการขอลดหย่อน หรือยกเว้นอากรขาเข้าได้ โดยสามารถขอ C/O ประเภทนี้ได้ที่สภาหอการค้าและสภาอุตสาหกรรมแห่งประเทศไทย

2. ใบรับรองถิ่นกำเนิดสินค้าแบบสามารถขอรับสิทธิพิเศษทางภาษีศุลกากรได้ (Preferential Certificate of Origin) นั่นคือ สามารถขอลดหย่อน หรือยกเว้นอากรขาเข้าจากกรมศุลกากร โดยอัตราสิทธิพิเศษที่จะได้รับขึ้นอยู่กับข้อตกลงทางการค้าแต่ละฉบับ รวมทั้งชนิดของสินค้า C/O ประเภทนี้ จะออกให้โดยหน่วยงานที่มีอำนาจตามที่ระบุไว้ในความตกลงของแต่ละประเทศคู่สัญญา ในส่วนของการออก C/O ฝ่ายไทยเพื่อไปรับสิทธิพิเศษทางภาษีศุลกากรยังประเทศคู่ค้านั้น สำนักบริการการค้าต่างประเทศ กรมการค้าต่างประเทศ กระทรวงพาณิชย์ เป็นหน่วยงานที่ออกใบรับรองถิ่นกำเนิดสินค้านิดที่สามารถขอรับสิทธิพิเศษทางภาษีศุลกากร

ตัวอย่างการใช้ C/O เพื่อขอรับสิทธิพิเศษทางภาษีศุลกากร เช่น บริษัท ก นำเข้าสินค้าชนิด A มาจากประเทศญี่ปุ่นโดยไม่มี C/O (Form JTEPA) ต้องชำระภาษีนำเข้าในอัตรา 10% ต่อมา ผู้ผลิตในญี่ปุ่นส่งสินค้านิดเดียวกันมาให้บริษัท ก พร้อมกับใบ C/O (Form JTEPA) เพื่อรับรองว่า สินค้าชนิด A ดังกล่าว มีถิ่นกำเนิดสินค้าจากประเทศญี่ปุ่น เมื่อบริษัท ก ยื่นเอกสารผ่านพิธีการศุลกากรพร้อมกับใบ C/O (Form JTEPA) เพื่อชำระภาษีต่อกรมศุลกากร บริษัท ก ย่อมได้รับสิทธิพิเศษลดอัตราอากร หรือแม้กระทั่งยกเว้นอากรเหลือ 0% ตามข้อตกลง

ตัวอย่างความตกลงการค้าเสรีที่ประเทศไทยมีข้อตกลงไว้ ได้แก่ ความตกลงการค้าเสรีอาเซียน (ใบรับรองถิ่นกำเนิดสินค้า มีชื่อเรียกเฉพาะว่า ฟอรั่ม ดี) ความตกลงการค้าเสรีอาเซียน-จีน (ใบรับรองถิ่นกำเนิดสินค้า มีชื่อเรียกเฉพาะว่า ฟอรั่ม อี) ความตกลงการค้าเสรีอาเซียน-ญี่ปุ่น (ใบรับรองถิ่นกำเนิดสินค้า มีชื่อเรียกเฉพาะว่า ฟอรั่ม เอเอ) อย่างไรก็ตาม การใช้สิทธิพิเศษทางภาษีอากรภายใต้เขตการค้าเสรี ไทย-นิวซีแลนด์ ไม่ต้องนำใบรับรองถิ่นกำเนิดมาแสดง แต่ให้รับรองการได้ถิ่นกำเนิดของสินค้าในบัญชีราคาสินค้า (Invoice) หรือเอกสารกำกับสินค้าอื่นใด ทั้งนี้ ผู้นำเข้าสามารถสอบถามข้อมูลเกี่ยวกับรายละเอียดเงื่อนไขการได้ถิ่นกำเนิดสินค้า รวมทั้งเช็คพิทักษ์อัตราอากรของสินค้านั้น ๆ เพื่อจะได้ทราบอัตราอากรนำเข้าเบื้องต้นเพื่อเปรียบเทียบกรณีใช้ฟอรั่มกับไม่ใช้ฟอรั่ม ได้ที่ www.customs.go.th หัวข้อ “ข้อพึงรู้พึงระวังเกี่ยวกับกฎว่าด้วยถิ่นกำเนิดสินค้า”

ภาพจาก: <https://www.leafly.com/news/strains-products/may-2018-cannabis-products-roundup>



Supported by:

IRPC PANDORA

ความท้าทายของ **HR** ในโลกยุค **4.0**

วันพฤหัสบดีที่ 27 กันยายน 2561 เวลา 13.00-16.30 น.
ห้องกินรี 1 โรงแรมอมารี ดอนเมือง

“โลกมีพลวัตอยู่ตลอดเวลา” เป็นสังคมที่ไม่มีพรมแดนทางภูมิศาสตร์ โลกในศตวรรษที่ 21 ที่เราดำรงชีวิตอยู่ในปัจจุบันนี้ได้ก้าวเข้าสู่ยุค 4.0 หรือ The Fourth Industrial Revolution อย่างเต็มตัว และอยู่ภายใต้อิทธิพลของเทคโนโลยีและนวัตกรรมหลากหลายประเภท ซึ่งหนึ่งในนั้นคือ เทคโนโลยีดิจิทัล ที่ไม่เพียงทำให้การสื่อสารรวดเร็ว ครอบคลุมพื้นที่กว้าง ด้วยค่าใช้จ่ายที่ต่ำ และช่วยลดความซ้ำซ้อน เพิ่มความถูกต้องและรวดเร็วของกิจกรรมหรืองานต่าง ๆ เท่านั้น หากแต่ยังทำให้การติดต่อสื่อสารเปลี่ยนรูปแบบจากการมีปฏิสัมพันธ์กับ Someone, Somewhere และ Sometimes เป็น Anyone, Anywhere และ Anytime กล่าวคือ สามารถสื่อสารตรงไปยังบุคคลใดบุคคลหนึ่งอย่างเฉพาะเจาะจง (Anyone) ผ่านช่องทางใดช่องทางหนึ่ง (Anywhere) และปฏิสัมพันธ์กันได้ตลอดเวลา (Anytime) ด้วยเครื่องมือหรือ Device หนึ่ง ๆ ไม่ต่างจากการพบปะกันซึ่งหน้า ดังนั้น มนุษย์ทุกคนจึงดำรงชีวิตอยู่ท่ามกลางโลกจริงและโลกเสมือนจริง และสามารถทำกิจกรรมหลายอย่างได้พร้อมกันตลอดเวลา

ความก้าวหน้าทางดิจิทัลในโลกยุค 4.0 กำลังเปลี่ยนโฉมหน้าของ HR ให้กลายเป็น Digital HR Management อาทิ การบริหารจัดการข้อมูล Big Data จะถูกนำมาใช้อ้างอิงและวิเคราะห์ข้อมูลพนักงาน เพื่อให้การตัดสินใจในเรื่องเกี่ยวกับ HRM และ HRD ขององค์กรมีประสิทธิภาพยิ่งขึ้น หรือการปรับปรุง Job Description ของพนักงาน เนื่องจากหุ่นยนต์และระบบ Automation (Artificial Intelligence: AI) จะถูกนำมาแทน Routine Job มากขึ้น รวมถึงการนำ อินเทอร์เน็ตของสรรพสิ่ง (IoT) มาใช้ในการเก็บรวบรวมข้อมูลเกี่ยวกับการเข้าปฏิบัติงานของพนักงาน เพื่อช่วยเพิ่มประสิทธิภาพของงาน Payroll เป็นต้น การผสมผสานเทคโนโลยีดังกล่าวเข้ากับงาน HRD และ HRM จึงกลายเป็นความท้าทายใหม่ที่ HR Manager ต้องเตรียมพร้อมรับมืออย่างหลีกเลี่ยงไม่ได้

ค่าธรรมเนียมการอบรม	1 หัวข้อ/ท่าน (ราคารวม VAT)
สมาชิกสมาคม ท่านแรก	ฟรี
สมาชิก ท่านที่ 2 เป็นต้นไป	ท่านละ 856 บาท
บุคคลทั่วไป	ท่านละ 1,284 บาท

ลงทะเบียนออนไลน์ได้ทาง <http://icis.ic.or.th>

เหมาะสำหรับ

HR Manager, Senior HR Manager
HR Professional ทุกระดับ และผู้ที่ต้องการนำความรู้ไปใช้ในการพัฒนาองค์กร



คุณสุกัญญา รัชมีธรรมโชติ

หัวข้อการบรรยาย

***อาจมีการปรับเปลี่ยนตามความเหมาะสม

1. ลักษณะของโลกใบเดิมที่เหมือนเดิม ที่กำลังเปลี่ยนไปสู่ยุค 4.0
2. โลกที่ถูกขับเคลื่อนด้วยนวัตกรรม ปัญญาประดิษฐ์ เทคโนโลยี และความคิดสร้างสรรค์ ส่งผลให้องค์กรต้องเปลี่ยนเป็น Digital Organization ได้อย่างไร
3. กระแส Modern Digital Working ส่งผลกระทบต่อการทำงานของพนักงานในองค์กรอย่างไร
4. จะทำให้พนักงานเป็น Digital Employee ได้อย่างไร
5. โฉมหน้าของระบบการบริหารทรัพยากรมนุษย์ จะเปลี่ยนเป็น Digital HR Management System ได้อย่างไร

ต้อนรับจำนวนจำกัด First come, First serve

USB Flash Drive 8GB

สมัครและชำระเงิน **3 ท่าน รับฟรี 1 อัน**
สมัครและชำระเงิน **5 ท่าน รับฟรี 2 อัน**



สอบถามรายละเอียดเพิ่มเติม

☎ 0 2936 1429 ต่อ 203 (แมงจวงวรรณ) ต่อ 202 (วิจิตรา)

ส่งหลักฐานการชำระเงินมาได้

✉ E-mail: Cus_service@ic.or.th, Benjawan@ic.or.th, Vijittraj@ic.or.th

☎ โทรสาร 0 2936 1441-2



ณัฐพงษ์ วัฒนไทยสวัสดิ์
nuttapongw@ic.or.th

Digital Employee ในยุค HR 4.0



มนุษย์เงินเดือนในยุคสมัยนี้ ต่างต้องเตรียมปรับตัวและเปลี่ยนแปลงพฤติกรรมการทำงานให้สอดคล้องกับความแปรผันของกระแสเทคโนโลยีที่เปลี่ยนไป เมื่อสังคมธุรกิจการค้าการแข่งขันโลกก้าวสู่การเป็น Digital Transformation นั่นคือ กระบวนการที่นำเอา Digital Technology มาปรับใช้กับทุกส่วนของธุรกิจ นับตั้งแต่รากฐานของกระบวนการทำงาน การสร้างสรรค์ผลิตภัณฑ์ การตลาด วัฒนธรรมองค์กร และการกำหนดเป้าหมายการเติบโตในอนาคต เพื่อให้ธุรกิจสามารถปรับตัวต่อการเปลี่ยนแปลงได้อย่างรวดเร็ว รวมถึงช่วยตอบโจทย์ธุรกิจใหม่ ๆ ที่เกิดขึ้นได้

แต่การพัฒนาเทคโนโลยีสารสนเทศเหล่านี้ อาจเปรียบได้ดังฟันร้ายของพนักงานทั้งหลายในองค์กรหลายคนกลัวการเปลี่ยนแปลง เนื่องจากขาดทักษะและความสามารถในการเชิงเทคโนโลยี บ้างก็กลัว “ตกงาน” หากมีการนำเอาหุ่นยนต์หรือระบบ AI เข้ามาแทนที่ในกระบวนการผลิตหรือกระบวนการทำงาน

ดังนั้นในฐานะบุคลากรที่ดีขององค์กร เราจึงควรเตรียมความพร้อมเพื่อรับมือกับเทคโนโลยีที่จะเปลี่ยนแปลงไปในอนาคตได้ ดังนี้

1. **พัฒนาความรู้ดิจิทัล (Digital Literacy)** การเปลี่ยนแปลงของเทคโนโลยีดิจิทัลเกิดขึ้นเร็วมาก จนบุคลากรส่วนใหญ่ปรับตัวตามไม่ทัน สิ่งที่มาพร้อมกับการเปลี่ยนแปลง คือ “รูปแบบการทำงาน” เนื่องจากบุคลากรบางส่วนเริ่มถูกแทนที่ด้วยหุ่นยนต์และระบบ AI ขณะที่บางส่วนต้องปรับหน้าที่ความรับผิดชอบใหม่ รวมถึงการพัฒนาทักษะที่จำเป็นต่อการทำงานในขณะเดียวกัน องค์กรเกือบทุกแห่งเริ่มขาดแคลนพนักงานที่มีทักษะด้านดิจิทัล ไม่คุ้นเคยที่จะสื่อสารกับคนจำนวนมากผ่านสื่อสังคมออนไลน์ ทิศทางการบริหารงาน HR จึงต้องให้ความสำคัญเร่งด่วนในการพัฒนาความรู้ดิจิทัล (Digital Literacy) ซึ่งการพัฒนาความรู้ดิจิทัลจะครอบคลุมใน 4 มิติ ได้แก่ 1) การใช้ (Use) วัตถุประสงค์แล้วแต่ทางเทคนิคพื้นฐานที่จำเป็นในการใช้งานคอมพิวเตอร์และอินเทอร์เน็ต 2) การเข้าใจ (Understand) ในบริบทของสารสนเทศดิจิทัล เพื่อการค้นหา ประเมินติดต่อสื่อสาร ประสานงานร่วมมือ และแก้ไขปัญหา 3) การสร้าง (Create) ซึ่งครอบคลุมทั้งเนื้อหา (Content) และช่องทางการสื่อสารผ่านสื่อดิจิทัลที่หลากหลาย 4) การเข้าถึง (Access) ซอฟต์แวร์และฮาร์ดแวร์ รวมทั้งเทคโนโลยีใหม่ ๆ เช่น Cloud Computing เพื่อให้สามารถทำงานร่วมกับผู้อื่นได้อย่างมีประสิทธิภาพ



2. การบริหารคนรุ่นดิจิทัล (Digital Generation)

ลักษณะเฉพาะของคนรุ่นดิจิทัล คือ มีทักษะในการรับข้อมูลข่าวสารได้พร้อม ๆ กันจากหลายแหล่ง ให้ความสำคัญกับรูป เสียง วิดีทัศน์ เกมส์ และสื่อสังคมออนไลน์ มากกว่าตัวหนังสือ สามารถเชื่อมโยงสิ่งต่าง ๆ (Hyperlink) ได้ในหลายมิติ มีปฏิสัมพันธ์แบบทันที และสร้างเนื้อหาได้เอง การเรียนรู้จึงเป็นไปอย่างรวดเร็วและสนุก เพราะตรงกับสิ่งที่ตนเองสนใจ การบริหารทรัพยากรบุคคลต้องปรับใหม่เพื่อให้สอดคล้องกับลักษณะของคนรุ่นดิจิทัลซึ่งกำลังเริ่มเข้าสู่ระบบการจ้างงาน HR ต้องคิดว่า “จะปรับองค์กรอย่างไรให้เหมาะสมกับคนรุ่นดิจิทัล” ไม่ใช่คาดหวังให้คนรุ่นดิจิทัลเป็นฝ่ายปรับตัวเข้าหาเพียงอย่างเดียว ตัวอย่างการนำสื่อ Social Networking Instant Massing (IM) และ Video-Streaming มาปรับใช้เพื่อการแสดงความคิดเห็น แลกเปลี่ยนความรู้ และแบ่งปันความคิด สามารถทำได้ง่ายในทุกเวลา รวมถึงยอมรับว่า การทำงานในปัจจุบันสามารถเกิดขึ้นได้ทั้งที่บ้าน ร้านกาแฟ หรือสถานที่สาธารณะ โดยอาศัยเทคโนโลยีสารสนเทศดิจิทัลเป็นต้น


3. ข้อบังคับการทำงานในยุคดิจิทัล

สถานที่ทำงานมีแนวโน้มในการใช้จำนวนพนักงานน้อยลง เนื่องจากการใช้ระบบอัตโนมัติในงานประจำและงานวิเคราะห์เพิ่มขึ้น ทุกคนสามารถทำงานในเวลาใดก็ได้ จากสถานที่ใดก็ได้ ผ่านเทคโนโลยีการสื่อสารแบบไร้สาย เทคโนโลยีดิจิทัลไม่เพียงสร้างผลกระทบในเรื่องความสัมพันธ์ระหว่างคนกับสถานที่ทำงานเท่านั้น แต่ข้อบังคับเกี่ยวกับการทำงานและระเบียบการปฏิบัติงานยังคงมีความจำเป็น แต่ก็มีหลายประเด็นที่ต้องพิจารณาอย่างจริงจังในการบริหารงาน HR เช่น คนรุ่นใหม่มีทัศนคติที่ไม่ต้องการทำงานอยู่กับที่ใดที่หนึ่ง อยากรับมืออาชีพที่มีอิสระในการทำงาน ซึ่งการทำงานจะไม่ขึ้นตรงต่อหน่วยงาน สามารถจัดตารางเวลาการทำงานของตนเอง และอาจทำงานพร้อมกันหลายที่ก็ได้ การบริหารคนกลุ่มนี้จึงไม่มีประเด็นเรื่องตำแหน่งงาน เส้นทางอาชีพ การพัฒนาทักษะ รวมทั้งการจัดการสวัสดิการต่าง ๆ ดังนั้นข้อบังคับและระเบียบปฏิบัติในเรื่องดังกล่าวจะลดความสำคัญลง รวมถึงข้อบังคับเกี่ยวกับเวลาทำงาน การลา และการหยุดพักผ่อนก็เป็นเรื่องที่ไม่จำเป็นอีกต่อไป นอกจากนี้ การให้ความสำคัญกับประสบการณ์มากกว่าวุฒิการศึกษา ทำให้หลายองค์กรโดยเฉพาะบริษัทเทคโนโลยีได้ยกเลิกการกำหนดวุฒิการศึกษาที่ต้องมีปริญญาบัตรไว้ในระบบการสรรหาพนักงาน เป็นต้น

4. การสร้างประสบการณ์ให้กับพนักงานเพื่อเพิ่มความผูกพัน (Employee Experience)

องค์กรสมัยใหม่ควรให้ความสำคัญกับการสร้างความผูกพันผ่านการสร้างประสบการณ์ให้พนักงาน เพราะเมื่อพนักงานได้รับการปฏิบัติตามความคาดหวังก็จะรู้สึกพอใจ (Satisfaction) แต่ก็ไม่ได้ให้ความใส่ใจกับสิ่งนั้น เช่น การขึ้นเงินเดือนประจำปี การพัฒนา การฝึกอบรม และการใช้สวัสดิการ รักษาพยาบาล แต่ในทางตรงข้าม พนักงานจะจดจำและรับรู้ได้เป็นอย่างดี เมื่อพบกับประสบการณ์ที่เหนือความคาดหมาย (Delightful Experience) ซึ่งต้องอาศัยปัจจัยสำคัญ ประกอบด้วยวัฒนธรรมองค์กร การจัดการข้อมูลเชิงลึกเป็นรายบุคคล และการสร้างสภาวะแวดล้อมที่เกื้อหนุน องค์กรสมัยใหม่จะผสมผสานปัจจัยดังกล่าว เพื่อให้พนักงานได้รับประสบการณ์ที่ดีที่สุดทุกครั้งที่มาทำงาน ประสบการณ์ที่ดีที่พนักงานได้รับ (Employee Experience) นอกจากจะสร้างความผูกพันต่อองค์กรแล้ว ยังทำให้พนักงานเต็มใจที่จะเผชิญภาพที่มีอยู่ เพื่อสร้างคุณภาพและคุณค่าของงาน ส่งต่อไปสู่ผลิตภัณฑ์และบริการ หรือสู่แบรนด์ จนเกิดเป็นประสบการณ์ของลูกค้า (Customer Experience) ที่มีต่อแบรนด์และองค์กรเจ้าของผลิตภัณฑ์และบริการ



ในการนี้สมาคมสโตนีกรุ่นได้จัดสัมมนาหัวข้อ “ความท้าทายของ HR ในโลกยุค 4.0” ในวันพฤหัสบดีที่ 27 กันยายน 2561 เวลา 13.00-16.30 น. ห้องกินรี 1 โรงแรมอมารี ดอนเมือง ผู้สนใจสามารถสอบถามข้อมูลเพิ่มเติมได้ที่ 0 2936 1429 ต่อ 203 (คุณเบญจวรรณ) ต่อ 202 (คุณวิจิตรรา) หรือ Cus_service@ic.or.th, Benjawank@ic.or.th, Vijitraj@ic.or.th 

ค่าขนส่งระหว่างประเทศ Main Carriage

Knowledge
Sharing

ในการดำเนินธุรกิจการค้าระหว่างประเทศ ต้องมีการขนส่งสินค้าจากประเทศผู้ส่งออกไปยังประเทศผู้นำเข้า ในปัจจุบันใช้การขนส่งทางทะเลเป็นส่วนมาก ซึ่งต้องมีค่าใช้จ่ายในการขนส่งให้บริษัทเรือ โดยทั่วไปเรียกค่าใช้จ่ายนี้ว่า “ค่าระวาง (Freight)” อันเป็นที่เข้าใจว่าการซื้อสินค้าค่าใช้จ่ายต้องเป็นของผู้ซื้อ แต่การค้าสากลมีเทอมการค้า (Incoterms = International Commercial Terms) เทอมการค้าใดที่ผู้ขายต้องรับผิดชอบการขนส่ง และต้องจ่ายค่าขนส่งจากท่าเรือต้นทางถึงท่าเรือปลายทาง (แทนผู้ซื้อ) ผู้ขายต้องกำหนดราคาขาย เช่น CIF ด้วยความรอบคอบ เพราะค่าขนส่งนั้นผู้ขายต้องทราบว่า “บริษัทเรือคิดค่าขนส่งอย่างไร ราคาเท่าไร” เพราะบริษัทเรืออาจจะคิดและคำนวณค่าขนส่งจากน้ำหนักของสินค้า หรือคำนวณค่าขนส่งจากปริมาตรของสินค้า (ถ้าสินค้าใช้พื้นที่มากและมีน้ำหนักมากด้วย บริษัทเรือจะคิดค่าขนส่งจากการคิดที่สูงกว่ามาเป็นค่าขนส่ง) แต่หากสินค้านั้นมีราคาสูง เช่น สินค้าเป็นเพชรพลอย เครื่องลายคราม ทองคำ ฯลฯ บริษัทเรือจะคิดคำนวณค่าขนส่งจากมูลค่าของสินค้า เพราะบริษัทเรือต้องดูแลเป็นพิเศษกับสินค้าที่มีมูลค่าสูง

นอกจากนี้บริษัทเรืออาจจะเก็บค่าภาระหน้าท่าเพิ่มด้วย เพราะถือเป็นค่าใช้จ่ายบริเวณท่าเรือต้นทางและท่าเรือปลายทาง ได้แก่ ค่าใช้ปิ่นจั่นหน้าท่าเรือ ค่าทำความสะอาดตู้สินค้า ค่าฝากตู้สินค้า ค่าภาระในการใช้ท่าเรือ ค่ายกสินค้าขึ้นลงเรือ ค่าลากตู้สินค้า และอาจจะมีค่าปรับราคาน้ำมัน ในกรณีที่ราคาเชื้อเพลิงที่ใช้ในการขนส่งมีการปรับตัวสูงขึ้น ตลอดจนอาจจะมีค่าปรับอัตราแลกเปลี่ยน (CAF = Currency Adjustment Factor)

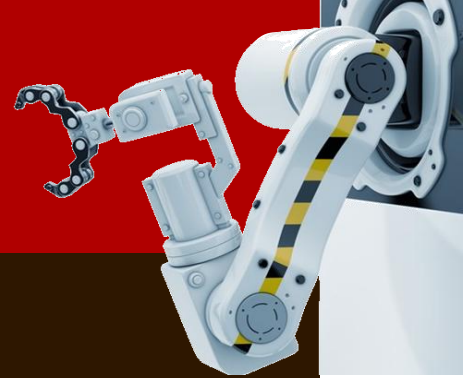
เนื่องจากบริษัทเรือจะคิดค่าขนส่งเป็นเงินสกุลดอลลาร์สหรัฐ และอัตราแลกเปลี่ยนไม่คงที่ การเปลี่ยนแปลงของอัตราแลกเปลี่ยนที่มีความผันผวนมาก ๆ ค่าใช้จ่ายนี้ขึ้นอยู่กับบริษัทเรือว่าจะเรียกเก็บหรือไม่ และจะเรียกเก็บในอัตราใด

บริษัทเรืออาจจะมีการเรียกเก็บค่าใช้จ่ายเพิ่มขึ้น เนื่องจากความแออัดในท่าเรือ ทำให้โกดังและคนงานไม่เพียงพอ หรือเกิดการจลาจล สงคราม หรือการนัดหยุดงานของคนงาน อันเป็นผลทำให้การขนส่งล่าช้าบริษัทเรือก็มีค่าใช้จ่ายเพิ่มขึ้น ซึ่งบริษัทเรือก็จะมาเก็บค่าใช้จ่ายจากผู้ซื้อบริการ

อีกทั้งยังมีค่าใช้จ่ายในส่วนของค่าออกใบตราส่งสินค้า (Bill of Lading = B/L) ที่บริษัทเรือคิดค่าใช้จ่ายในการออกเอกสารนี้

ดังนั้นผู้ส่งออก (ผู้ขาย) ตกลงเทอมการค้ากับผู้นำเข้า (ผู้ซื้อ) ด้วยเทอมที่ผู้ขายเป็นผู้ว่าจ้างบริษัทเรือผู้ขนส่ง เช่น CIF (Cost, Insurance and Freight) ผู้ขายต้องคิดค่าสินค้า ค่าขนย้าย ค่าผ่านพิธีการศุลกากรขาออก ค่าระวางเรือ และค่าธรรมเนียมประกันภัย ดังนั้น หากผู้ขายจะส่งสินค้าอะไร น้ำหนัก และปริมาตรของสินค้าเท่าไร ผู้ขายต้องศึกษาค่าระวางเรือว่า จะเป็นค่าใช้จ่ายเท่าไรกับบริษัทเรือ เพื่อจะได้ทราบค่าใช้จ่ายที่จะเกิดขึ้นกับค่าขนส่ง และสามารถประมาณราคาว่าต้องจ่ายเท่าไรได้ และเมื่อกำหนดราคาขายที่เทอม CIF แล้ว จะต้องทราบมูลค่าใช้จ่ายในเทอมการค้า เพื่อจะได้กำหนดราคาขายที่ไม่ผิดพลาด เพราะค่าระวางเรือที่ผู้ขายต้องรับผิดชอบขึ้นอยู่กับว่าสินค้าคืออะไร มีน้ำหนัก และปริมาตรเท่าไร ซึ่งเป็นองค์ประกอบที่บริษัทเรือจะนำมาคิดค่าใช้จ่ายว่า จะเป็นอย่างไร ขอให้ผู้ส่งออกคำนึงทุกครั้งในการส่งออกแต่ละครั้งเพื่อประสิทธิภาพที่ดีในการทำธุรกิจ





eMT Online

1. ขออนุมัติบัญชีรายการเครื่องจักร
2. ขอแก้ไขการขออนุมัติบัญชีรายการเครื่องจักร
3. ขออนุมัติสั่งปล่อยเครื่องจักรแบบปกติ / ขอคืนอากร / ขอถอนการใช้
ธนาคารค้ำประกัน / สั่งปล่อยนำกลับจากส่งซ่อม / คืนอากรจากส่งซ่อม
4. ขออนุญาตผ่อนผันใช้ธนาคารค้ำประกันเครื่องจักร
5. ขออนุญาตขยายระยะเวลาค้ำประกันเครื่องจักร
6. ขออนุญาตส่งคืน - ส่งซ่อมเครื่องจักรออกไปต่างประเทศ
7. ขออนุมัติขยายระยะเวลาต่างๆ
 - ⚙️ ขยายเวลานำเข้าเครื่องจักรปกติ
 - ⚙️ ขยายเวลานำเข้าเครื่องจักรย้อนหลัง
 - ⚙️ ขยายเวลานำเข้าเครื่องจักรอิเล็กทรอนิกส์และเครื่องใช้ไฟฟ้า /
วิจัยและพัฒนา / สิ่งแวดล้อม
8. ขออนุญาตตัดบัญชีเครื่องจักร
9. ขออนุญาตทำลายเครื่องจักร
10. ขออนุญาตบริจาครายการเครื่องจักร
11. ขออนุญาตชำระภาษีอากรเครื่องจักร
12. ขออนุญาตจำหน่ายเครื่องจักร
13. ขออนุญาตจำหน่ายเครื่องจักร
14. ขออนุญาตเช่าซื้อ / ลีสซิ่งเครื่องจักร
15. ขออนุญาตใช้เครื่องจักรเพื่อการอื่น
16. ขออนุญาตนำเครื่องจักรไปให้บุคคลอื่นใช้
17. ขออนุมัติยกเลิก (ตามประเภทงาน)



สอบถามรายละเอียดเพิ่มเติม

0 2936 1429 ต่อ 314 - 315

e-mail : counterservice@ic.or.th

www.ic.or.th

หยุดไม่ได้ทำให้ (ความสำเร็จ) ช้าลง

เล่าหลับ

INSPIRE MY WORK

เคยสงสัยหรือไม่ว่า

“ทำไมโทรศัพท์มือถือจึงต้องชาร์จแบตเตอรี่”

“Notebook บางครั้งทำไมถึงมีอาการแฮงค์บ่อย หรือค้างไปเลย ๆ”

ร่างกายของคนเราก็เช่นกัน บางครั้งร่างกายก็มักส่งสัญญาณว่า “ถึงเวลาที่ต้องพักผ่อนแล้ว” เพราะปัจจุบันสังคมเกิดการเปลี่ยนแปลงอย่างรวดเร็วด้วยดิจิทัล หรือที่คุ้นหูกันกับคำว่า “ยุค 4.0” ทำให้ทุกอย่างดูเร่งรีบและเร่งด่วน หลายท่านจึงมูมานะทำงานอย่างหนักแบบไม่ได้พัก เพื่อให้ตนประสบความสำเร็จที่เร็วขึ้น

การ “หยุด” ไม่ได้ทำให้เข้าใกล้ความสำเร็จในชีวิตได้ช้าลง กลับจะกลายเป็นพลังที่สำคัญ เปรียบดัง Power Bank ที่ช่วยชาร์จพลังให้ท่านกลับมามีกำลังกาย กำลังใจ และไอเดียใหม่ที่แรง (ดี) กว่าเดิม

ลองหยุด แล้วความสำเร็จจะเข้าใกล้มากขึ้น

Stefan Sagmeister กราฟฟิกดีไซน์เนอร์ชาวอเมริกัน ได้พูดบนเวที Technology Entertainment and Design (TED) ระบุถึงเคล็ดลับการใช้ชีวิตและการทำงานอย่างมีความสุข โดยแบ่งช่วงชีวิตของมนุษย์ออกเป็น 3 ส่วน คือ

25 ปีแรก ใช้ไปกับการเรียนรู้

40 ปีต่อมา ใช้ไปกับการทำงาน

15 ปีสุดท้าย ใช้ไปกับการพักผ่อนหลังเกษียณ

แต่ทำไมถึงต้องรอให้เกษียณก่อนจึงจะได้พักผ่อน หากจัดสรรใหม่โดยนำ 5 ปี ออกจาก 15 ปี ที่ใช้กับการเกษียณมาเฉลี่ยเป็นปีที่ได้พัก โดยนำ 5 ปี มาไว้กับ 40 ปี ที่ใช้ในช่วงการทำงาน ก็จะกลายเป็นทำ 7 ปี หยุด 1 ปี ทำแบบนี้ทั้งหมด 5 รอบ จะเท่ากับ 40 ปีพอดี ไม่เพียงได้พักผ่อนยาว ๆ หลังจากทำงานหนักมาตลอด 7 ปี

Stefan ยืนยันว่า “ผลงานหลังจากการพักผ่อนเป็นเวลา 1 ปี ทำให้คุณภาพงานดีขึ้น เพราะเฝ้าเจ๋ง ๆ มาจากช่วงเวลาที่หยุดยาวเกือบทั้งสิ้น เพราะเมื่อได้ลุกออกจากโต๊ะทำงาน ได้ท่องเที่ยวไปยังสถานที่ต่าง ๆ สามารถนำวัฒนธรรม จารีตประเพณี วิถีชีวิตที่พบเห็นมารังสรรค์ออกแบบผลิตภัณฑ์จนได้ความนิยมในนิวยอร์ก”

หลายท่านคงคิดว่า “เป็นไปไม่ได้ หยุด 1 ปี จะทำได้ยังไง”

แต่หากลองเฉลี่ยความสุขลงในแต่ละสัปดาห์ หรือแต่ละวัน ไม่ว่าจะเลือกพักผ่อนด้วยการดูหนัง ฟังเพลง การนอนหรือท่องเที่ยว จะช่วยให้ก้าวสู่ความสำเร็จได้ง่ายขึ้น เพราะมนุษย์เราต้องทำงานซึ่งเป็นบทบาทหนึ่งที่สังคมหยิบยื่นให้โดยธรรมชาติ ไม่มีใครไม่ทำงาน หรืออาจมีแต่ก็เป็นจำนวนไม่มาก ซึ่งการหยุดนอกจากจะได้พักผ่อนร่างกายแล้ว ยังเป็นการเตรียมความพร้อมอีกครั้ง ด้วยการหยุดใน 9 สิ่งนี้ ไปพร้อม ๆ กัน ได้แก่

- หยุดคาดหวังว่า “ทุกสิ่งต้องสมบูรณ์แบบ”
- หยุดตอบตกลงเมื่อคุณไม่พร้อมหรือต้องการปฏิเสธ
- หยุดการสนทนากับตนเองในเชิงลบ หรือต่อว่าตนเองตลอดเวลา
- หยุดละเลยเป้าหมายในชีวิต คิดแล้วต้องทำ ฝ่าฟันให้ไกลและต้องไปให้ถึง
- หยุดมุงเพียงแค่วันนี้ แต่ต้องวางแผนเป็นระยะ ๆ



- หยุดแปลกแยกตนเองออกจากคนรอบข้าง เพราะสังคมล้วนต้องอยู่ร่วมกับผู้อื่น
- หยุดเปรียบเทียบตัวเองกับผู้อื่นในเชิงลบ แต่ค้นหาภูมิในการนำกลับมาพัฒนาตนเอง
- หยุดยึดติดกับอดีต คิดวน คิดซ้ำ คิดไม่ตก ซึ่งไม่ก่อให้เกิดประโยชน์ต่อตนเอง
- หยุดทนกับคนที่ไม่สุจริต หรือหมุ่คนที่คิดลบ


จะเห็นได้ว่า การทำงานถือเป็นเรื่องที่สำคัญ เพราะเมื่อทำงานแล้ว แน่ใจว่าต้องมีการเกี่ยวข้องกับบุคคลอื่น เช่น กลุ่มเพื่อนร่วมงานในการติดต่อประสานงานกัน เพื่อให้งานเกิดประสิทธิภาพ และบรรลุเป้าหมาย ซึ่งขึ้นกับทางเลือกที่เราเลือกปฏิบัติในการแสดงออกของพฤติกรรม โดยต้องเชื่อมั่นในคุณค่าของตนเอง 4 ประการ คือ

การรู้จักตนเอง (Self-Awareness) ตัดสินใจเลือกที่จะให้สิ่งใดมีอิทธิพลต่อตัวเรา

จินตนาการ (Imagination) สามารถคาดการณ์ถึงสิ่งที่อาจจะเกิดขึ้นในอนาคตได้

มีวิจารณ์ญาณ (Conscious) ตระหนักรู้อยู่ในใจว่าสิ่งใดถูกหรือผิด มีวินัยควบคุมพฤติกรรมของตนเองได้อีกทั้งมีความคิดและการกระทำสอดคล้องกัน

ความมุ่งมั่นที่เป็นอิสระ (Independent Will) เลือกกระทำการสิ่งใดตามที่ตนเองตระหนัก (Self-Awareness) โดยไม่ตกอยู่ภายใต้อิทธิพลของสิ่งแวดล้อมรอบข้าง

มาถึงจุดนี้ก็ขึ้นอยู่กับท่านจะเลือกประสบความสำเร็จด้วยการ “หยุด” เพื่อเติมพลังกายและพลังใจให้เข้มแข็ง บนพื้นฐานการเห็นคุณค่าของตนเอง หรือนำความสำเร็จที่เร่งสร้างมาแลกกับร่างกายที่อ่อนแอเหมือนโทรศัพท์มือถือที่แบตหมด 

อ้างอิงจาก : หนังสือ “แก่น้ำทางทะเลทราย” นิตยาณ พินพรัตน์ 4
ภาพจาก : <https://today.line.me/th/pc/article/%>

อีกหนึ่งช่องทางชำระค่าบริการผ่านระบบ QR Code

****สำหรับการชำระเงินสดที่สมาคมเท่านั้น****

สมาคมสโมสรนักลูกกอล์ฟได้เพิ่มช่องทางการชำระค่าบริการผ่านระบบ QR Code โดยสามารถชำระผ่าน Mobile Banking ได้ทุกธนาคาร สะดวก รวดเร็ว ปลอดภัย ไม่มียอดขั้นต่ำในการชำระ

เปิดให้บริการแล้ววันนี้ ณ เคาน์เตอร์ชำระค่าบริการ



คณะกรรมการสมาคมสโมสรนักลงทุพบผู้ใช้บริการ ในส่วนภูมิภาค และร่วมการประชุมคณะกรรมการสัญจร (ขอนแก่น - อุดรธานี - หนองคาย)




<<เมื่อวันที่ 22-24 มิถุนายน 2561 คณะกรรมการสมาคมสโมสรนักลงทุพบผู้ใช้บริการ นำโดย **คุณจักรมณฑ์ พาสุกอวิช** นายกสมาคมสโมสรนักลงทุพบผู้ใช้บริการ เดินทางไปพบผู้ใช้บริการในส่วนภูมิภาค และร่วมประชุมคณะกรรมการสัญจรในเขตพื้นที่ภาคตะวันออกเฉียงเหนือ

โดยในวันแรก คณะกรรมการสมาคมพบปะและแลกเปลี่ยนความคิดเห็นกับผู้ใช้บริการในจังหวัดขอนแก่น ได้แก่ บริษัท พานาโซนิค แมนูแฟคเจอร์ (ประเทศไทย) จำกัด, บริษัท มอนเดลี (ประเทศไทย) จำกัด, บริษัท แอลซีที เอเชีย แปซิฟิก จำกัด และ บริษัท ช.ทวี เทอร์โมเทค จำกัด ณ หอการค้า จ.ขอนแก่น จากนั้นเดินทางสู่จังหวัดอุดรธานี เพื่อร่วมประชุมคณะกรรมการสัญจร ครั้งที่ 3/2561 ณ โรงแรม เซ็นทารา อุดรธานี

วันที่ 2 คณะกรรมการสมาคมเข้าเยี่ยมชมกิจการของ บริษัท สไตโรเมติก (ประเทศไทย) จำกัด และ บริษัท ฮอล์ม แมชชีนเนอร์ เอเชีย จำกัด จากนั้นได้ร่วมหารือกับผู้ประกอบการในพื้นที่ จ.หนองคาย เพื่อเสริมสร้างสัมพันธภาพและแลกเปลี่ยนความคิดเห็นระหว่างกัน




วันที่ 3 คณะกรรมการสมาคมร่วมประชุมสรุปแนวทางการกำหนดทิศทางและกลยุทธ์ขององค์กร เพื่อเป็นแนวนโยบายในการดำเนินงานของสมาคม และเดินทางเยี่ยมชมพื้นที่เขตเศรษฐกิจพิเศษ จังหวัดหนองคาย เพื่อศึกษาดูงานการบริหารจัดการเขตเศรษฐกิจพิเศษ เพื่อนำมาปรับกลยุทธ์การบริหารงานบริการให้เหมาะสมกับผู้ประกอบการต่อไป 





สมาคมสโมสรนักลงทุนจัดสัมมนา “ระบบงานตัดบัญชีวัตฤติบแบบไร้เอกสาร” สำหรับผู้ใช้บริการระบบงานวัตฤติบ กรุงเทพฯ


<<เมื่อวันที่ 8 สิงหาคม 2561 สมาคมสโมสรนักลงทุนจัดสัมมนา เรื่อง “ระบบงานตัดบัญชีวัตฤติบแบบไร้เอกสาร” สำหรับผู้ใช้บริการระบบงานวัตฤติบ กรุงเทพฯ ณ โรงแรมมิราเคิล แกรนด์ คอนเวนชัน โดยจัดขึ้นในรอบเช้าและบ่าย เพื่อประชาสัมพันธ์และทำความเข้าใจกับผู้ได้รับส่งเสริมการลงทุน เกี่ยวกับระบบงานตัดบัญชีวัตฤติบแบบไร้เอกสาร โดยได้รับเกียรติจาก **ดร.บงกช อนุโรจน์** รองเลขาธิการคณะกรรมการส่งเสริมการลงทุน กล่าวเปิดงานสัมมนา อีกทั้งยังได้รับเกียรติจาก **คุณพลกฤษณ์ ทวีสุนทร**, **คุณภาคภูมิ บุรณบุณย์** และ**คุณชวัญชัย วรทัตยากุล** นักวิชาการส่งเสริมการลงทุน ชำนาญการพิเศษ ร่วมเป็นวิทยากรให้ความรู้และทำความเข้าใจเกี่ยวกับการพัฒนาและระบบการจัดทำข้อมูลของการตัดบัญชีวัตฤติบแบบไร้เอกสาร พร้อมกันนี้ยังได้รับเกียรติจาก **คุณวีรพงษ์ ศิริวัน** ผู้จัดการสมาคมสโมสรนักลงทุน ร่วมดำเนินรายการอีกด้วย นอกจากนี้ ยังเปิดโอกาสให้ผู้เข้าร่วมสัมมนาได้ซักถามถึงประเด็นปัญหาหรือข้อสงสัยต่าง ๆ ในช่วงท้าย โดยมีผู้ได้รับส่งเสริมการลงทุน เข้าร่วมสัมมนาและแสดงความคิดเห็นเป็นจำนวนมาก 





การอบรมเชิงปฏิบัติการ (Workshop)

“การยื่นเรื่องขออนุมัติตัดบัญชีวัตถุดิบแบบไร้เอกสาร”

<<สมาคมสมาชิกลงทุนได้จัดอบรมเชิงปฏิบัติการ (Workshop) ในหลักสูตร “การยื่นเรื่องขออนุมัติตัดบัญชีวัตถุดิบแบบไร้เอกสาร” ให้กับผู้ใช้บริการเพื่อให้สามารถดำเนินงานตามขั้นตอนของระบบงานตัดบัญชีวัตถุดิบแบบไร้เอกสารได้อย่างถูกต้อง นอกจากนี้ ยังเปิดรับข้อเสนอแนะและความคิดเห็นจากผู้ใช้บริการ ซึ่งเป็นผู้ใช้งานระบบโดยตรง เพื่อนำมาปรับปรุงและพัฒนาให้มีความเหมาะสม สอดคล้องกับการทำงานของผู้ใช้บริการได้อย่างถูกต้องและเป็นประโยชน์สูงสุด โดยจะมีการอบรม ตั้งแต่วันที่ 14 สิงหาคม - 7 กันยายน 2561 



สมาคมสมาชิกลงทุน ขอเชิญเข้าร่วมสัมมนา

เทคนิคการจัดระบบ บริหารคลังสินค้า

วันศุกร์ที่ 21 กันยายน 2561 โรงแรมอมารี ดอนเมือง กรุงเทพฯ

ลงทะเบียนออนไลน์ ได้ทาง <http://icis.ic.or.th>



การรายงานความคืบหน้าโครงการ ช่วงกลางปี

Q : เนื่องจากบริษัทมีเงื่อนไขต้องรายงานความคืบหน้าโครงการ ทุกเดือนกุมภาพันธ์ และกรกฎาคม แต่เมื่อลือคอินเข้าระบบ เพื่อจะยื่นรายงานรอบเดือน ก.ค. 61 พบแต่ช่องที่เคยเคยมีข้อมูลไว้แล้วตั้งแต่ ก.พ. 61 แต่ไม่มีช่องให้คีย์ข้อมูลเพิ่มเติม บริษัทต้องดำเนินการอย่างไร

A : BOI ได้เปลี่ยนวิธีการรายงานความคืบหน้าโครงการ โดยไม่ต้องกรอกมูลค่าการลงทุนในช่วงครึ่งปีแรก (ม.ค.-มิ.ย.) แต่ให้รวมไปกรอกข้อมูลการลงทุนของทั้งปี ในการรายงานความคืบหน้าในเดือน ก.พ. ของปีถัดไป

ดังนั้น การรายงานความคืบหน้าในเดือน ก.ค. หากบริษัทมีการเปลี่ยนแปลงวันชื่อที่ดิน/โรงงาน/เครื่องจักร หรือวันที่มีรายได้ครั้งแรก ก็ให้คีย์แก้ไข แต่หากไม่มีการแก้ไขวันที่ข้างต้นก็สามารถกดบันทึกข้อมูลเดิม และยื่นได้เลย



ติดตาม FAQ 108 คำถามกับงานส่งเสริมการลงทุน ได้ทาง www.faq108.co.th

Think about it

มยุรีย์ งามวงศ์
mayureen@ic.or.th



การทำงานไม่ใช่การต่อสู้กับคู่แข่ง
ทางการค้า แต่จะเป็นการแข่งขัน
และพัฒนาสินค้าของบริษัทตนเอง
ให้ดีขึ้น มีคุณภาพมากขึ้นต่างหาก



คุณกนกพรรณ เทระกุล

ประธานกรรมการ
บริษัท ยาคุลค์ (ประเทศไทย) จำกัด



ที่มา>> <https://positioningmag.com/9564>

ภาพจาก>> <https://mgronline.com/live/detail/952000037914>

สมัครสมาชิก จดหมายข่าว ICN

คลิก www.ic.or.th

โดยไม่เสียค่าใช้จ่าย

Join Now

สอบถามข้อมูลเพิ่มเติม

☎ โทร 0 2936 1429 ต่อ 211

☎ โทรสาร 0 2936 1529





สมาคมสโมสรนักลงทุน บริการจัดหลักสูตร

IN-HOUSE TRAINING



- ☑ ประหยัดค่าใช้จ่าย
- ☑ ดีไซน์เนื้อหาเฉพาะองค์กร



แนะนำหลักสูตรด้านการส่งเสริมการลงทุน

ชื่อหลักสูตร	จำนวน (วัน)	ค่าธรรมเนียมการจัดฝึกอบรม	
		25 ท่าน	35 ท่าน
1 ข้อควรรู้เกี่ยวกับการส่งเสริมการลงทุน	1 วัน	32,000	35,000
2 วิธีการขอเปิดดำเนินการ สำหรับกิจการที่ได้รับส่งเสริมการลงทุน	1 วัน	32,000	35,000
3 วิธีปฏิบัติเกี่ยวกับเครื่องจักรและอุปกรณ์ สำหรับกิจการที่ได้รับส่งเสริมการลงทุน	1 วัน	32,000	35,000
4 วิธีปฏิบัติเกี่ยวกับส่วนสูญเสียวัตถุดิบ สำหรับกิจการที่ได้รับส่งเสริมการลงทุน	1/2 วัน	23,000	25,000
5 วิธีปฏิบัติเกี่ยวกับวัตถุดิบและวัสดุจำเป็น สำหรับกิจการที่ได้รับส่งเสริมการลงทุน	1 วัน	32,000	35,000

หมายเหตุ :

- อัตรารวมค่าวิทยากร เอกสารการฝึกอบรม ค่าเดินทาง และค่าดำเนินการ
- **ไม่รวม**ภาษีมูลค่าเพิ่ม 7% และค่าที่พัก (ถ้ามี)
- อัตราค่าธรรมเนียมที่ระบุในเอกสาร **เป็นอัตราประมาณการ** ซึ่งอาจมีการเปลี่ยนแปลงตามความเหมาะสม ขึ้นอยู่กับรูปแบบการฝึกอบรม จำนวนผู้เข้าอบรม ประเภทวันที่จัดงาน จำนวนวัน พื้นที่จัดงาน รายละเอียดเพิ่มเติมของเนื้อหา และอื่น ๆ
- สมาคมขอสงวนสิทธิ์ห้ามบันทึกภาพและ/หรือเสียงในการอบรมทุกหลักสูตรทุกกรณี
- ค่าใช้จ่ายในการฝึกอบรมสามารถหักลดหย่อนภาษีได้ **200%**

สอบถามรายละเอียดเพิ่มเติม

☎ 0 2936 1429 ต่อ 207 โทรสาร 0 2936 1441-2 e-mail : is_inhouse@ic.or.th
website : www.ic.or.th หรือ Line ID : @investorclub





แนะนำหลักสูตรด้านศุลกากร และอื่น ๆ

ชื่อหลักสูตร		จำนวน (วัน)	ค่าธรรมเนียมการจัดฝึกอบรม	
			25 ท่าน	35 ท่าน
1	เกณฑ์การคำนวณกำไรสุทธิทางบัญชี VS ภาษีอากร พร้อมการจัดทำงบการเงินสำหรับกิจการที่ได้รับการส่งเสริมการลงทุน	1	40,000	43,000
2	กฎหมายศุลกากรและวิธีการจัดเก็บภาษีอากร	1	40,000	43,000
3	สิทธิประโยชน์ศุลกากรภายใต้ AEC	1	40,000	43,000
4	สิทธิประโยชน์ทางภาษีอากรด้านเขตปลอดอากร (Free Zone) และเขตประกอบการเสรี (I-EA-T Free Zone)	1	40,000	43,000
5	กฎว่าด้วยถิ่นกำเนิดสินค้า (Rules of Origin)	1	40,000	43,000
6	พิธีการทางศุลกากรระบบใหม่และสิทธิประโยชน์ทางภาษีอากรระบบอิเล็กทรอนิกส์	2	78,000	85,000
7	การตรวจสอบหลังการตรวจปล่อย ความผิด และการดำเนินคดีศุลกากร (Post Review Post Audit Investigation Audit)	1	47,000	50,000
8	การจัดเตรียมเอกสารเพื่อการค้าระหว่างประเทศ และ Incoterm2010	1	45,000	48,000
9	ระบบการวางแผนจัดซื้อ	1	51,000	54,000
10	การบริหารการจัดซื้อ จัดเก็บ และจัดส่ง	1	45,000	48,000
11	เทคนิคการจัดระบบบริหารคลังสินค้า	1	45,000	48,000

และอีกหลากหลายหลักสูตร เพื่อพัฒนาองค์กร และบุคลากร

- หลักสูตรด้านบริหารการผลิต อาทิ 5ส TPM TQM Kaizen
- หลักสูตรด้านบัญชี และภาษี
- หลักสูตรด้านการนำเข้า-ส่งออก
- หลักสูตรด้านกฎหมาย อาทิ กฎหมายเพื่อการค้าระหว่างประเทศ
- หลักสูตรด้านโลจิสติกส์และซัพพลายเชน
- หลักสูตรด้านบริหารจัดการองค์กร (Management)
- หลักสูตรด้านการบริหารทรัพยากรบุคคล (Manpower)
- หลักสูตรด้านการตลาด (Marketing)
- ฯลฯ



ไม่พลาด !! ทุกข่าวสารสำคัญ
ส่งตรงถึงปลายนิ้วคุณ



Add friends

@investorclub

พิมพ์ @ หน้าชื่อ ID ด้วยนะคะ

IC จะส่งข่าวสารอัปเดต
ไปถึงคุณอีกมากมาย
ติดตามกันต่อไปนะคะ



ที่สำคัญ...อย่าลืมบอกต่อ
และแนะนำเพื่อนเข้ามาด้วยกันนะ!!



สมาคมสโมสรนักลงทุน
Investor Club Association

วันสัมมนา	ชื่อหลักสูตร	สถานที่จัด	วิทยากร	อัตราค่าสัมมนา	
				สมาชิก	บุคคลทั่วไป

หลักสูตรส่งเสริมการลงทุน

2 ก.ย. 2561 (09.00-12.00 น.)	การใช้สิทธิและประโยชน์ยกเว้นภาษีเงินได้บุคคลสำหรับกิจการที่ได้รับการส่งเสริมการลงทุน ครั้งที่ 3/2561	โรงแรม แกรนด์ สุพรรณบุรี กรุงเทพฯ (ถนนสุพรรณบุรี ซอย 6)	วิทยากรจาก BOI	1,605	1,926
7-9 ก.ย. 2561 (09.00-17.00 น.)	วิธีปฏิบัติหลังได้รับการส่งเสริมการลงทุน ครั้งที่ 5/2561 (รับวุฒิบัตร)	โรงแรม แกรนด์ สุพรรณบุรี กรุงเทพฯ (ถนนสุพรรณบุรี ซอย 6)	วิทยากรจาก BOI และสมาคมสโมสรนักลงทุน	5,350	6,420
15 ก.ย. 2561 (09.00-16.00 น.)	วิธีเปิดดำเนินการสำหรับกิจการที่ได้รับการส่งเสริมการลงทุน ครั้งที่ 4/2561	โรงแรม อารีย์ คอนโดเมือง กรุงเทพฯ ๙ (ถนนวิภาวดีรังสิต)	วิทยากรจาก BOI	2,675	3,745
15 ก.ย. 2561 (09.00-17.00 น.)	วิธีปฏิบัติเกี่ยวกับวัตถุประสงค์และวัตถุประสงค์สำหรับกิจการที่ได้รับการส่งเสริมการลงทุนประเภทกิจการ IPO (International Procurement Office) และกิจการ ITC (International Trading Centers)	โรงแรม อารีย์ คอนโดเมือง กรุงเทพฯ ๙ (ถนนวิภาวดีรังสิต)	วิทยากรจาก BOI และสมาคมสโมสรนักลงทุน	3,210	3,745
22 ก.ย. 2561 (09.00-17.00 น.)	วิธีปฏิบัติเกี่ยวกับเครื่องจักรและอุปกรณ์สำหรับกิจการที่ได้รับการส่งเสริมการลงทุน ครั้งที่ 7/2561	ห้องอบรม ชั้น 12 สมาคมสโมสรนักลงทุน (ถนนวิภาวดีรังสิต)	วิทยากรจาก BOI	2,675	3,745
29-30 ก.ย. 2561 (09.00-17.00 น.)	ข้อพึงระวังในการจัดทำบัญชี การเตรียมตัวเพื่อรองรับการตรวจสอบและแนวทางปฏิบัติสำหรับผู้จัดทำบัญชีของกิจการที่ได้รับการส่งเสริมการลงทุน ครั้งที่ 4/2561 (CPD & CPA)	โรงแรม แกรนด์ สุพรรณบุรี กรุงเทพฯ (ถนนสุพรรณบุรี ซอย 6)	วิทยากรจาก BOI คุณเบรี แสงมณี	4,280	5,350
6 ต.ค. 2561 (09.00-16.00 น.)	หลักการและปัญหาการใช้สิทธิและประโยชน์ที่ได้รับตาม พ.ร.บ. ส่งเสริมการลงทุน ครั้งที่ 1/2561	โรงแรม อารีย์ คอนโดเมือง กรุงเทพฯ ๙ (ถนนวิภาวดีรังสิต)	วิทยากรจาก BOI	2,675	3,745
6 ต.ค. 2561 (09.00-16.00 น.)	วิธีปฏิบัติเกี่ยวกับวัตถุประสงค์และวัตถุประสงค์สำหรับกิจการที่ได้รับการส่งเสริมการลงทุน ครั้งที่ 8/2561	โรงแรม อารีย์ คอนโดเมือง กรุงเทพฯ ๙ (ถนนวิภาวดีรังสิต)	วิทยากรจาก BOI	3,210	3,745
27 ต.ค. 2561 (09.00-16.00 น.)	ข้อควรระวังเกี่ยวกับการส่งเสริมการลงทุน ครั้งที่ 5/2561	โรงแรม อารีย์ คอนโดเมือง กรุงเทพฯ ๙ (ถนนวิภาวดีรังสิต)	วิทยากรจาก BOI	2,675	3,745
27 ต.ค. 2561 (09.00-17.00 น.)	วิธีปฏิบัติเกี่ยวกับเครื่องจักรและอุปกรณ์สำหรับกิจการที่ได้รับการส่งเสริมการลงทุน ครั้งที่ 8/2561	ห้องอบรม ชั้น 12 สมาคมสโมสรนักลงทุน (ถนนวิภาวดีรังสิต)	วิทยากรจาก BOI	2,675	3,745

หลักสูตรการบริหารจัดการ

8 ก.ย. 2561 (09.00-16.00 น.)	การตรวจสอบหลังการตรวจปล่อย (Post Clearance Audit) การสุพรรณ การประเมินอากร ความผิด และโทษตามเกณฑ์ระงับคดีศุลกากร	โรงแรม อารีย์ คอนโดเมือง กรุงเทพฯ (ถนนวิภาวดีรังสิต)	คุณวิชัย นาควัฒน์สุข	2,996	3,852
11 ก.ย. 2561 (09.00-16.00 น.)	การจัดเตรียมเอกสารเพื่อการชำระระหว่างประเทศ และ INCOTERMS®2010	โรงแรม อารีย์ คอนโดเมือง กรุงเทพฯ (ถนนวิภาวดีรังสิต)	คุณวิเชษฐ์ ปิยะพงษ์	2,996	3,852
15 ก.ย. 2561 (09.00-16.00 น.)	การใช้หนังสือรับรองถิ่นกำเนิดสินค้า (Form D) อาเซียน เพื่อให้ได้รับสิทธิพิเศษทางภาษีศุลกากร	โรงแรม อารีย์ คอนโดเมือง กรุงเทพฯ (ถนนวิภาวดีรังสิต)	วิทยากรจากกรมศุลกากร	3,210	4,280
16 ก.ย. 2561 (09.00-16.00 น.)	การใช้หนังสือรับรองถิ่นกำเนิดสินค้า (Form E) อาเซียน-จีน เพื่อให้ได้รับสิทธิพิเศษทางภาษีศุลกากร	โรงแรม อารีย์ คอนโดเมือง กรุงเทพฯ (ถนนวิภาวดีรังสิต)	วิทยากรจากกรมศุลกากร	3,210	4,280
19 ก.ย. 2561 (09.00-17.00 น.)	ข้อผิดพลาดทางด้านบัญชีของกิจการที่ได้รับการส่งเสริมการลงทุน (CPD & CPA)	โรงแรม อารีย์ คอนโดเมือง กรุงเทพฯ (ถนนวิภาวดีรังสิต)	คุณเบรี แสงมณี	2,996	3,852
21 ก.ย. 2561 (09.00-16.00 น.)	เทคนิคการจัดระบบบริหารคลังสินค้า	โรงแรม อารีย์ คอนโดเมือง กรุงเทพฯ (ถนนวิภาวดีรังสิต)	คุณคศศิลา กุญชร ณ อยุธยา	2,996	3,852
22 ก.ย. 2561 (09.00-16.00 น.)	กฎหมายศุลกากรฉบับใหม่ 2560 และวิธีจัดเก็บค่าภาษีอากร	โรงแรม อารีย์ คอนโดเมือง กรุงเทพฯ (ถนนวิภาวดีรังสิต)	วิทยากรจากกรมศุลกากร	3,210	4,280
26 ก.ย. 2561 (09.00-17.00 น.)	ร่าง พ.ร.บ. "Transfer Pricing" การเตรียมความพร้อมและการป้องกันกรณีถูกตรวจสอบ (CPD & CPA)	โรงแรม อารีย์ คอนโดเมือง กรุงเทพฯ (ถนนวิภาวดีรังสิต)	คุณเบรี แสงมณี	3,424	4,280
27 ก.ย. 2561 (09.00-16.00 น.)	เจาะลึกการใช้หนังสือกำกับระหว่างประเทศ (LETTER OF GUARANTEE STANDBY L/C) เพื่อการนำเข้า - ส่งออก	โรงแรม อารีย์ คอนโดเมือง กรุงเทพฯ (ถนนวิภาวดีรังสิต)	คุณพิชญานี พิทักษ์ศักดิ์เสรี	3,210	4,280
29 ก.ย. 2561 (09.00-17.00 น.)	ภาษีที่ผู้ประกอบการควรรู้ (CPD & CPA)	โรงแรม อารีย์ คอนโดเมือง กรุงเทพฯ (ถนนวิภาวดีรังสิต)	คุณสนวน จาวโนนิก	3,210	4,280
4 ต.ค. 2561 (09.00-16.00 น.)	สิทธิพิเศษทางศุลกากรตามความตกลงระหว่างประเทศภายใต้ JTEPA	โรงแรม แกรนด์ สุพรรณบุรี กรุงเทพฯ (ถนนสุพรรณบุรี 6)	วิทยากรจากกรมศุลกากร	2,996	3,852
6 ต.ค. 2561 (09.00-16.00 น.)	สิทธิพิเศษทางภาษีศุลกากรกับเขตการค้าเสรี FTA	โรงแรม อารีย์ คอนโดเมือง กรุงเทพฯ (ถนนวิภาวดีรังสิต)	วิทยากรจากกรมศุลกากร	2,996	3,852
10 ต.ค. 2561 (09.00-16.00 น.)	การสื่อสารประสานงานเพื่อการสร้างทีมงานอย่างมีประสิทธิภาพ	โรงแรม อารีย์ คอนโดเมือง กรุงเทพฯ (ถนนวิภาวดีรังสิต)	อาจารย์ประสงค์ ทองสูงประสงค์	4,066	5,136
11 ต.ค. 2561 (09.00-16.30 น.)	เกณฑ์การคำนวณภาษีมูลค่าเพิ่มบัญชี VS ภาษีอากร พร้อมการจัดทำงบการเงินสำหรับกิจการที่ได้รับการส่งเสริมการลงทุน (CPD & CPA)	โรงแรม อารีย์ คอนโดเมือง กรุงเทพฯ (ถนนวิภาวดีรังสิต)	คุณเบรี แสงมณี	2,996	3,852
18 ต.ค. 2561 (09.00-16.00 น.)	เทคนิคการป้องกันความเสี่ยงจากอัตราแลกเปลี่ยนเงินตราต่างประเทศ	โรงแรม อารีย์ คอนโดเมือง กรุงเทพฯ (ถนนวิภาวดีรังสิต)	คุณวิเชษฐ์ ปิยะพงษ์	3,210	4,280
25 ต.ค. 2561 (09.00-16.00 น.)	เทคนิคการเช็คสต็อกอย่างมีประสิทธิภาพ	โรงแรม อารีย์ คอนโดเมือง กรุงเทพฯ (ถนนวิภาวดีรังสิต)	คุณคศศิลา กุญชร ณ อยุธยา	2,996	3,852
29 ต.ค. 2561 (09.00-16.00 น.)	THE END OF HUMAN ERROR	โรงแรม อารีย์ คอนโดเมือง กรุงเทพฯ (ถนนวิภาวดีรังสิต)	คุณก้าพล ทิฆงภูมิ	4,280	5,136
31 ต.ค. 2561 (09.00-16.00 น.)	กลยุทธ์การทำสัญญาการค้าระหว่างประเทศ เมื่อในทางขนส่งและการส่งมอบสินค้าระหว่างประเทศ (CONTRACT & INCOTERMS®2010)	โรงแรม อารีย์ คอนโดเมือง กรุงเทพฯ (ถนนวิภาวดีรังสิต)	คุณพิชญานี พิทักษ์ศักดิ์เสรี	3,210	4,280

หลักสูตรการใช้งานระบบ RMTS และ eMT Online

23 ก.ย. 2561 (09.00 - 17.00 น.)	วิธีเตรียมข้อมูลงานสิทธิและประโยชน์สำหรับเครื่องจักรด้วยระบบอิเล็กทรอนิกส์ (eMT Online) ครั้งที่ 7/2561	ห้องอบรม ชั้น 12 สมาคมสโมสรนักลงทุน (ถนนวิภาวดีรังสิต)	วิทยากรจากสมาคมสโมสรนักลงทุน	1,605	2,675
7 ต.ค. 2561 (09.00 - 17.00 น.)	วิธีการส่งปล่อยและตัดบัญชีวัตถุประสงค์ด้วยระบบคอมพิวเตอร์ (RMTS) ครั้งที่ 8/2561	โรงแรม อารีย์ คอนโดเมือง กรุงเทพฯ (ถนนวิภาวดีรังสิต)	วิทยากรจากสมาคมสโมสรนักลงทุน	1,605	2,675
8 ต.ค. 2561 (09.00 - 16.00 น.)	วิธีการส่งปล่อยและตัดบัญชีวัตถุประสงค์ด้วยระบบ IC Online System ครั้งที่ 8/2561	ห้องอบรม ชั้น 12 สมาคมสโมสรนักลงทุน (ถนนวิภาวดีรังสิต)	วิทยากรจากสมาคมสโมสรนักลงทุน	1,070	1,070
28 ต.ค. 2561 (09.00 - 17.00 น.)	วิธีเตรียมข้อมูลงานสิทธิและประโยชน์สำหรับเครื่องจักรด้วยระบบอิเล็กทรอนิกส์ (eMT online) ครั้งที่ 8/2561	ห้องอบรม ชั้น 12 สมาคมสโมสรนักลงทุน (ถนนวิภาวดีรังสิต)	วิทยากรจากสมาคมสโมสรนักลงทุน	1,605	2,675

หมายเหตุ อัตราค่าสัมมนานี้รวมภาษีมูลค่าเพิ่มแล้ว



สนใจสำรองที่นั่งเข้าร่วมสัมมนาได้ที่ คุณวิลาสินี คุณกาญจนา หรือ คุณศศิธร ชล
 แผนกฝึกอบรมและบริการนักลงทุน โทรศัพท์ 0-2936-1429 ต่อ 205, 206, 210 โทรสาร 0-2936-1441-2
 E-mail : is-investor@ic.or.th หรือ ดูรายละเอียดเพิ่มเติมได้ที่ www.ic.or.th