

Highlight News



Insight ระบบฐานข้อมูล
RMTS Online (3)



Practical Knowledge for
Promoted Investors

หมุนแหล่งผลิตสินค้า GI กระตุ้นการท่องเที่ยว



“ถ้าคุณหาทางออกไม่เจอ”

Single Window for

Visa & Work Permit

“ง่ายสำหรับคุณ... ยื่นขออนุญาตนำเข้าช่างฝีมือและผู้ชำนาญการต่างชาติ
ด้วยระบบ Single Window พร้อมบริการติดต่อประสานงานสำนักงานตรวจคนเข้าเมือง
และกรมการจัดหางาน แบบเบ็ดเสร็จครบวงจร”



0 2936 1429

คุณพัชรี ต่อ 314 patchareek@ic.or.th



www.ic.or.th



สมาคมสโมสรนักลงทุน
Investor Club Association



ศูนย์แหล่งผลิตสินค้า GI
กระตุ่นการท่องเที่ยว

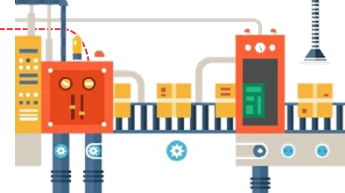
05

07



Insight ระบบฐานข้อมูล RMTS Online (3)

11



ยกระดับ S-Curve เดิม
เดิม S-Curve ใหม่ (2)

18



Practical Knowledge for
Promoted Investors

20



ความสำเร็จที่ได้มาด้วย “ความพอดี”

Editor's Note

แม้สถานการณ์การแพร่ระบาดของเชื้อไวรัสโควิด-19 ทั่วโลกในปัจจุบันยังน่าวิตก เพราะยอดผู้ติดเชื้อในบางประเทศยังเพิ่มสูงขึ้น เช่น ฝรั่งเศส อังกฤษ และเมียนมาร์ เป็นต้น แต่สำหรับประเทศไทยนั้นว่าสามารถควบคุมการแพร่ระบาดได้ดีในระดับดี เห็นได้จากการรายงานข้อมูลของศูนย์บริหารสถานการณ์แพร่ระบาดของโรคติดเชื้อไวรัสโคโรนา 2019 (ศบค.) ที่ผ่านมา ถึงแม้จะมีจำนวนผู้ติดเชื้อเพิ่มขึ้นบ้างเล็กน้อย แต่หน่วยงานภาครัฐก็สามารถรับมือกับสถานการณ์ที่เกิดขึ้นได้เป็นอย่างดี

เมื่อทั่วโลกยังไม่กลับสู่ภาวะปกติ ดังนั้นการกระตุ้นเศรษฐกิจของประเทศในช่วงเวลานี้ จึงเน้นเป้าหมายไปที่การส่งเสริมการลงทุนระดับเศรษฐกิจฐานรากภายในประเทศ โดยเฉพาะการส่งเสริมอุตสาหกรรมการท่องเที่ยวที่เกี่ยวข้องกับการพัฒนาชุมชนและท้องถิ่น เพื่อดึงดูดนักท่องเที่ยวภายในประเทศมาร่วมเปิดประสบการณ์ท่องเที่ยววิถีชาวบ้าน ด้วยนโยบายผลักดันและส่งเสริมให้ชุมชนท้องถิ่นที่เป็นแหล่งผลิตสินค้า GI (Geographical Indications) กลายเป็นสถานที่ท่องเที่ยว ซึ่งโครงการดังกล่าวอยู่ภายใต้ความรับผิดชอบของกรมทรัพย์สินทางปัญญา

หลายคนคงสงสัยว่าอะไรคือ สินค้า GI ต้องบอกว่าสินค้าประเภทนี้มีความพิเศษเฉพาะตัว เพราะเป็นสินค้าที่ผลิตโดยใช้วัตถุดิบเฉพาะในพื้นที่และใช้ทักษะความชำนาญและภูมิปัญญาของชุมชนท้องถิ่นนั้น ดังนั้นการสนับสนุนให้ชุมชนที่ผลิตสินค้า GI เป็นแหล่งท่องเที่ยว จะช่วยกระตุ้นให้เกิดการท่องเที่ยวที่มีการใช้จ่ายเงินซึ่งช่วยกระจายรายได้สู่ชุมชนและท้องถิ่นมากขึ้น อีกทั้งยังช่วยให้เกิดการพัฒนาและยกระดับสินค้าและบริการให้มีคุณภาพมากขึ้น สามารถต่อยอดสู่การตลาดไปยังต่างประเทศได้ในอนาคต ปัจจุบันประเทศไทยมีสินค้า GI 10 รายการนำร่องสำหรับการสร้างให้เป็นแหล่งท่องเที่ยว เช่น พ้าไหมปักธงชัย จังหวัดนครราชสีมา มังคุดศรีรอง จังหวัดนครศรีธรรมราช เป็นต้น

นอกจากนโยบายสนับสนุนให้ชุมชนที่ผลิตสินค้า GI เป็นแหล่งท่องเที่ยวแล้ว ยังมีนโยบายในการจัดทำแผนการฝึกอบรมให้กับเกษตรกรที่เป็นผู้ประกอบการที่ผลิตสินค้า GI เพื่อสร้างให้มีผลิตภัณฑ์ GI ประจำจังหวัด สำหรับเป็นผู้ให้ความรู้ แนะนำ ดูแล และนำนักท่องเที่ยวที่เข้าชมแหล่งผลิตสินค้าและวิถีชีวิตในชุมชนอีกด้วย

สมาคมสโมสรนักลงทุนพร้อมให้การสนับสนุนการลงทุนในอุตสาหกรรมท่องเที่ยวระดับเศรษฐกิจฐานรากและการพัฒนาท่องเที่ยวระดับชุมชนท้องถิ่น ด้วยบริการที่ดี สะดวก และรวดเร็ว ผ่านการให้บริการแบบออนไลน์ของสมาคม ฯ ตลอดจนการให้บริการด้านหลักสูตรฝึกอบรมและสัมมนาที่หลากหลายและเหมาะสมกับการสนับสนุนการบริการด้านการท่องเที่ยว โดยผู้ที่สนใจสามารถดูรายละเอียดหลักสูตรและเลือกลงทะเบียนเพื่อสมัครร่วมสัมมนาได้ทาง <http://icis.ic.or.th> หรือสอบถามข้อมูลเพิ่มเติมได้ที่ โทรศัพท์ 0 2936 1429 ต่อ 205-209 หรือติดตามข้อมูลข่าวสารของสมาคม ฯ ได้ทาง www.ic.or.th



ussรณการการ

ที่ปรึกษา

- ทรงกนก มานะกิจจงกล
- สุกัญญา แสงเดือน

บรรณาธิการบริหาร

ปริญญา ศรีอนันต์

บรรณาธิการ

มยุรีย์ งามวงษ์

กองบรรณาธิการ

- สิริวรรณ ฉลากริชยา
- กฤษดา ทับทิม

ออกแบบ / โฆษณา / งานสมาชิก

มยุรีย์ งามวงษ์

เจ้าของ

สมาคมสโมสรนักลงทุน

ผลิตโดย

กองบรรณาธิการ ICN

ติดต่อ

ฝ่ายบริการสมาชิกและนักลงทุน

สมาคมสโมสรนักลงทุน

โทรศัพท์ : 0 2936 1429 ต่อ 201

e-mail : icn@ic.or.th



ยินดีต้อนรับ

คุณกรองกนก มานะกิจจงกล

ผู้จัดการสมาคมสโมสรนักลงทุน



เมื่อวันที่ 1 กันยายน 2563 พนักงานสมาคมสโมสรนักลงทุน ร่วมต้อนรับคุณกรองกนก มานะกิจจงกล ในโอกาสเข้ารับตำแหน่ง ผู้จัดการสมาคมสโมสรนักลงทุน โดยมีหัวหน้าฝ่ายทุกฝ่ายเป็นตัวแทนพนักงานสมาคมฯ มอบดอกไม้ และกล่าวแสดงความยินดีต้อนรับพร้อมถ่ายภาพร่วมกันอย่างอบอุ่น

ในส่วนของประสบการณ์การทำงาน คุณกรองกนก มานะกิจจงกล เคยดำรงตำแหน่งในหลากหลายหน่วยงาน ดังนี้

สำนักงานคณะกรรมการส่งเสริมการลงทุน (บีโอไอ)

- ผู้อำนวยการกองส่งเสริมการลงทุน 3 (อุตสาหกรรมพื้นฐานและอุตสาหกรรมสนับสนุน)
- ผู้อำนวยการกองพัฒนาและเชื่อมโยงการลงทุน
- ผู้อำนวยการศูนย์ประสานการบริการด้านการลงทุน ได้รับรางวัลนวัตกรรมการให้บริการ ปี 2553 จาก กพส.
- ผู้อำนวยการกลุ่มผู้ชำนาญการต่างประเทศ ผลงานระบบงานช่างฝีมือ E-Expert System ได้รับรางวัลพัฒนาบริการที่เป็นเลิศ ปี 2556 จาก กพส. และรางวัล ICT Excellence Award 2013



- ผู้อำนวยการศูนย์บริการวีซ่าและใบอนุญาตทำงาน (VISA & WORK PERMIT) ผลงานระบบงาน Single Window for Visa and work Permit) ได้รับรางวัล ICT Excellence Award 2018
- เจ้าหน้าที่ส่งเสริมการลงทุน 3-7 ศูนย์บริการเพื่อการลงทุน, กองแผนงานและพัฒนา, ศูนย์เศรษฐกิจการลงทุนภาคใต้ - สงขลา, ศูนย์บริการลงทุน

สำนักงานปลัดกระทรวงอุตสาหกรรม

- เจ้าหน้าที่วิเคราะห์นโยบายและแผน 8ว ศูนย์เทคโนโลยีสารสนเทศและการสื่อสาร ผลงาน e-Services for Industrial Modernization

สำนักปลัดกระทรวงเทคโนโลยีสารสนเทศและการสื่อสาร

- เจ้าหน้าที่เทคนิคสัมพันธ์ 7 สำนักกิจการระหว่างประเทศ

หมุนแหล่งผลิตสินค้า GI กระตุ้นการท่องเที่ยว

Highlight
Issues

มยุรีย์ งามวงษ์
mayureen@ic.or.th



การขับเคลื่อนเศรษฐกิจของประเทศไทยมีนโยบายและเป้าหมายสำคัญหลายด้านที่ภาครัฐได้พยายามผลักดันสนับสนุน และส่งเสริมให้เกิดขึ้น เพื่อสร้างรายได้ทั้งในระดับชุมชน ระดับจังหวัด และระดับประเทศ ซึ่งจะส่งผลให้เศรษฐกิจเติบโตได้ตามเป้าหมายที่วางไว้

นโยบายของภาครัฐที่ถือเป็นหัวใจสำคัญของการขับเคลื่อนเศรษฐกิจคือ การสนับสนุนการท่องเที่ยว ซึ่งหน่วยงานภาครัฐที่เกี่ยวข้องได้ออกนโยบายเพื่อจูงใจนักท่องเที่ยวทั้งชาวไทยและชาวต่างประเทศ ตลอดจนมาตรการเพื่อดึงดูดภาคเอกชนให้เข้าร่วมโครงการต่าง ๆ ที่เป็นการสนับสนุนการพัฒนาแหล่งท่องเที่ยวให้มีเสน่ห์จูงใจนักท่องเที่ยว เพื่อช่วยสร้างอาชีพและรายได้แก่คนในท้องถิ่น

มาตรการหนึ่งในการกระตุ้นการท่องเที่ยวของภาครัฐอย่างกรมทรัพย์สินทางปัญญา ได้แก่ การผลักดันและส่งเสริมให้ชุมชนท้องถิ่นที่เป็นแหล่งผลิตสินค้า GI กลายเป็นสถานที่ท่องเที่ยว โดยมีเป้าหมายคือการช่วยเพิ่มรายได้ให้แก่เศรษฐกิจฐานรากและสร้างโอกาสให้เกิดการเข้าถึงระดับชุมชนมากขึ้น

สินค้า GI คืออะไร

สินค้า GI (Geographical Indications) หรือ สินค้าสิ่งบ่งชี้ทางภูมิศาสตร์ เป็นสินค้าที่ผลิตโดยอาศัยลักษณะเฉพาะที่มีอยู่ในแหล่งภูมิศาสตร์ธรรมชาติ หรือชีวิตที่ถูกระบุเฉพาะในพื้นที่ท้องถิ่น ตลอดจนการใช้ทักษะความชำนาญและภูมิปัญญาของชุมชนท้องถิ่นนั้น ซึ่งทำให้ได้ผลิตภัณฑ์ที่มีคุณลักษณะพิเศษเฉพาะตัว มักจะเป็นสินค้าที่มีชื่อเสียงและได้รับความนิยม และนับว่าเป็นทรัพย์สินทางปัญญาประเภทหนึ่งด้วย

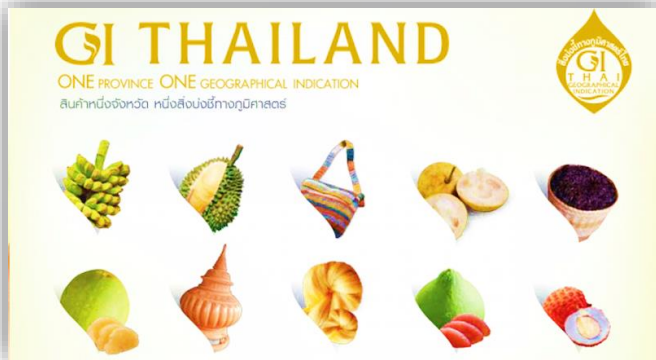
แนวทางการสนับสนุนแหล่งผลิตสินค้า GI

กรมทรัพย์สินทางปัญญาได้มีแนวทางในการผลักดันแหล่งผลิตสินค้า GI ในจังหวัดต่าง ๆ ทั่วประเทศให้เป็นสถานที่ท่องเที่ยวและเป็นแหล่งเรียนรู้เชิงเกษตรด้วยสภาพพื้นที่และศักยภาพที่สวยงามรวมถึงอากาศที่เหมาะสมแก่การท่องเที่ยวพักผ่อน โดยมีการเตรียมจัดทำเส้นทางท่องเที่ยวที่น่าสนใจ เพื่อดึงดูดนักท่องเที่ยวเข้าไปเที่ยวชม สัมผัสวิถีชีวิต และเลือกซื้อสินค้า GI ที่เป็นเอกลักษณ์เฉพาะได้ถึงแหล่งผลิต



ซึ่งการสร้างเส้นทางท่องเที่ยวแหล่งผลิตสินค้า GI ในแต่ละจังหวัดจะแตกต่างกัน เช่น หากไปเที่ยวจังหวัดนี้จะต้องไปดูแหล่งผลิตสินค้า GI ได้ในพื้นที่ไหน ชุมชนไหน และหากต้องการไปเที่ยวต่อภายในจังหวัดนั้น จะมีสถานที่ท่องเที่ยวแนะนำที่ไหนบ้าง หากต้องการซื้อสินค้าท้องถิ่นหรือสินค้าชุมชนจะไปหาซื้อได้ที่ไหน ตลอดจนมีจุดแวะพักค้างคืนที่ไหนบ้าง ทั้งหมดที่กล่าวมาข้างต้นเป็นแผนการดำเนินงานในลำดับต่อไปซึ่งจะต่อยอดจากการทำเส้นทางท่องเที่ยวแหล่งผลิตสินค้า GI เบื้องต้นว่า มีแหล่งผลิตสินค้า GI ใดที่สามารถผลักดันออกมาได้ก่อน โดย 10 สินค้า GI นำร่องที่พร้อมจะสร้างให้เป็นแหล่งท่องเที่ยว ได้แก่

1. พืชไหมปักธงชัย จังหวัดนครราชสีมา
2. มังคุดศรีวong จังหวัดนครศรีธรรมราช
3. พืชไหมเก็บบ้านเมืองหลวง จังหวัดศรีสะเกษ
4. ทุเรียนในวงระนอง จังหวัดระนอง
5. ศีลาตาลเซียงใหม่ (เครื่องปั้นดินเผา) จังหวัดเซียงใหม่
6. ส้มโอนครชัยศรี จังหวัดนครปฐม
7. ปลาแรดลุ่มน้ำสะแกกรัง อุทัยธานี จังหวัดอุทัยธานี
8. น้ำตาลโตนดเมืองเพชร และขนมหม้อแกงเมืองเพชร จังหวัดเพชรบุรี
9. ข้าวสังข์หยดเมืองพัทลุง และปลาตุกร้าทะเลน้อยพัทลุง จังหวัดพัทลุง
10. ส้มประดตราดสีทอง จังหวัดตราด



นอกจากการเปิดแหล่งท่องเที่ยวแล้ว ทางกรมทรัพย์สินทางปัญญายังร่วมกับกระทรวงเกษตรและสหกรณ์ตามนโยบาย “เกษตรผลิต พาณิชย์ตลาด” เพื่อส่งเสริมการสร้างมูลค่าเพิ่มให้แก่สินค้า GI โดยปัจจุบันกระทรวงเกษตร ฯ มีการตรวจสอบการผลิตเพื่อมอบมาตรฐานการปฏิบัติทางการเกษตรที่ดี (GAP) ให้กับสินค้าเกษตรอยู่แล้ว จึงขอความร่วมมือในการช่วยตรวจสอบมาตรฐานสินค้า GI เพิ่มเข้าไปด้วย โดยหากผ่านการตรวจสอบก็จะออกตรารับรองมาตรฐานสินค้า GI ให้กับแหล่งผลิตของจังหวัดนั้น



โดยปัจจุบันมีสินค้าที่ได้รับการขึ้นทะเบียน GI ตาม พ.ร.บ. คุ้มครองสิ่งบ่งชี้ทางภูมิศาสตร์ พ.ศ. 2546 แล้ว จำนวน 143 สินค้า เป็นสินค้า GI ของประเทศไทย จำนวน 126 รายการ และสินค้า GI ของต่างประเทศ จำนวน 17 รายการ

อีกหนึ่งแผนงานที่สำคัญ คือ การเตรียมจัดทำแผนการฝึกอบรมให้กับเกษตรกรซึ่งเป็นผู้ประกอบการที่ผลิตสินค้า GI เพื่อสร้างให้เป็นนักธุรกิจ GI ประจำจังหวัด สำหรับให้ความรู้ คำแนะนำ ดูแลนักท่องเที่ยว และนำเที่ยวชมแหล่งผลิตและวิถีชีวิตในชุมชน ตลอดจนการพาชมขั้นตอนการผลิตสินค้าของชาวบ้าน รวมถึงการลงมือทดลองทำร่วมกับชาวบ้านด้วย

แน่นอนว่านโยบายนี้จะสามารถผลักดันการท่องเที่ยวให้เติบโต ด้วยการสร้างมูลค่าเพิ่มให้กับชุมชนท้องถิ่น สร้างความภาคภูมิใจในสินค้าเอกลักษณ์เฉพาะท้องถิ่นที่มีคุณค่า เพิ่มคุณค่าและมาตรฐานให้กับสินค้าของชุมชน พัฒนากิจกรรมความชำนาญในการทำงานทั้งงานดั้งเดิมและงานใหม่ ช่วยกระจายรายได้สู่ระดับฐานราก และสร้างสมดุลการดำรงวิถีชีวิตที่เหมาะสมให้กับชุมชนท้องถิ่นได้อย่างยั่งยืน

ข้อมูลจาก: <https://www.thaigov.go.th/news/contents/details/33770>
<http://www.todayhighlightnews.com/2020/08/gi-10.html>
 ภาพจาก: <https://gnews.apps.go.th/news?news=16055>
<https://www.shopat24.com/all-signature/>
<http://www.ipthailand.go.th/th/gi-002.html>
<http://thaicnews.prd.go.th/th/news/detail/TCATG190327164610579>



Insight ระบบฐานข้อมูล RMTS Online (3)



กฤตยา วิชัยดิษฐ์
kittayad@ic.or.th

สำหรับ ICN ฉบับนี้ เราจะมาต้อนรับการเปิดให้บริการงานระบบฐานข้อมูล RMTS Online ในวันที่ 1 ตุลาคม 2563 ซึ่งทางสมาคมฯ ได้จัดอบรมเชิงปฏิบัติการ (Workshop) ให้กับผู้ใช้บริการตั้งแต่เดือนสิงหาคม ต่อเนื่องจนถึงสิ้นเดือนตุลาคม พ.ศ.2563 สำหรับผู้ใช้บริการท่านใดที่ไม่สะดวกเข้ารับการอบรม สามารถศึกษารายละเอียดและวิธีการใช้งานระบบได้จากคลิปวิดีโอผ่านเว็บไซต์สมาคมฯ www.ic.or.th

จากการอบรมในช่วงที่ผ่านมา ผู้ใช้บริการได้มีข้อซักถามถึงในส่วนที่เกี่ยวกับโครงสร้างการคีย์ข้อมูลในช่องต่าง ๆ และวิธีการใช้งานระบบ เช่น การคีย์ข้อมูลในไฟล์สูตรอ้างอิงและสูตรผลิตภัณฑ์จำเป็นต้องคีย์ข้อมูลทุกช่องหรือไม่ การคีย์ข้อมูลในแต่ละช่องสามารถดูข้อมูลมาจากที่ไหน หรือการโอนข้อมูลจากระบบฐานข้อมูลปัจจุบันเข้าสู่ระบบฐานข้อมูล RMTS Online ต้องดำเนินการอย่างไร ดังนั้น เพื่อช่วยคลายข้อสงสัยและความกังวลในการคีย์ข้อมูล สมาคมฯ ได้รวบรวมคำถามยอดนิยมจากผู้เข้าอบรมมาให้คำตอบเพื่อความเข้าใจที่กระจ่างชัดเจน ถูกต้อง และตรงกัน ดังนี้

1. คำถามเกี่ยวกับการคีย์ข้อมูลไฟล์สูตรอ้างอิงและสูตรผลิตภัณฑ์

1.1 ช่อง Product Card หมายถึงอะไร สามารถตรวจสอบข้อมูลได้จากที่ไหน และต้องคีย์ข้อมูลอย่างไรถึงจะส่งข้อมูลผ่าน

คำตอบ Product Card หมายถึง ชื่อผลิตภัณฑ์ตามบัตรส่งเสริม ซึ่งบริษัทสามารถดูข้อมูลได้จากบัตรส่งเสริมของบริษัทที่แสดงในหน้า เงื่อนไขเฉพาะโครงการ หรือเพื่อความสะดวก รวดเร็ว และถูกต้อง สำหรับการคีย์ข้อมูลชื่อผลิตภัณฑ์ตามบัตรส่งเสริมให้ตรงกับชื่อผลิตภัณฑ์ที่ได้รับการบันทึกลงในระบบฐานข้อมูลของสำนักงานคณะกรรมการส่งเสริมการลงทุน (สกท.) สมาคมฯ ได้เชื่อมโยงข้อมูล Product Card ของแต่ละบริษัทและแต่ละบัตรส่งเสริมมาแสดงในเมนูระบบ IC Online System ให้เรียบร้อยแล้ว โดยบริษัทสามารถคลิกเข้าไปดูรายละเอียดของข้อมูลที่เมนู “เอกสารประกอบการพิจารณา” โดยระบบจะแสดงรายละเอียดของโครงการดังรูปภาพ

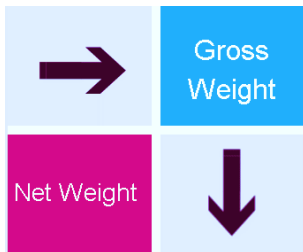
เลขที่โครงการ : 888888			
เลขที่บัตรส่งเสริม 88111/2555 วันที่ออกบัตร 01-09-2017	ม. 36 (2)	วันที่เริ่มใช้สิทธิ์ : 11-10-2017	วันที่สิ้นสุดสิทธิ์ : 11-10-2023
	ม. 36 (1)	วันที่เริ่มใช้สิทธิ์ : 01-09-2017	วันที่สิ้นสุดสิทธิ์ : 01-09-2022
	Product Type ผลิตภัณฑ์	ผลิตภัณฑ์ตามบัตรส่งเสริม : รถจักรยานยนต์	
		Product Name : Machining Parts	
	Max Capacity 1 (ต่อปี) : 1,000,000		Unit Name 1 : ชิ้น
	Max Capacity 2 (ต่อปี) :		Unit Name 2 :
	Product Type ผลิตภัณฑ์	ผลิตภัณฑ์ตามบัตรส่งเสริม : Car	
		Product Name : Machining Parts	
Max Capacity 1 (ต่อปี) : 2,000,000		Unit Name 1 : ชิ้น	
Max Capacity 2 (ต่อปี) :		Unit Name 2 :	

ซึ่งบริษัทสามารถคัดลอกชื่อผลิตภัณฑ์ตามบัตรส่งเสริมนั้นมาบันทึกในแบบฟอร์มการคีย์ข้อมูลการขออนุมัติสูตรอ้างอิงได้ทันที

ข้อควรระวัง !! ห้ามบริษัทแก้ไขหรือเปลี่ยนแปลงข้อมูลใด ๆ ให้คัดลอกตามที่ระบุเท่านั้น

1.2 ช่อง Weight Per Piece หรือ น้ำหนักของผลิตภัณฑ์ต่อหน่วย

- บริษัทจำเป็นต้องระบุน้ำหนักของผลิตภัณฑ์ต่อหน่วยหรือไม่
- กรณีหน่วยส่งออกเป็น C62, SET หรืออื่น ๆ ต้องระบุด้วยหรือไม่ หากระบุจะต้องระบุอย่างไร
- ถ้าน้ำหนักที่ระบุในสูตรผลิตภัณฑ์ไม่ตรงกับที่ระบุในใบขนสินค้าขาออกจะมีผลกับการตัดบัญชีหรือไม่
- การระบุน้ำหนักของผลิตภัณฑ์คิดจากการใช้วัตตุดิบแบบ Net Weight หรือ Gross Weight
- กรณีกิจการเป็น IPO ต้องระบุน้ำหนักของผลิตภัณฑ์หรือไม่
- สูตรผลิตภัณฑ์เดิมที่ได้รับอนุมัติไว้แล้วไม่ระบุน้ำหนักของผลิตภัณฑ์ เมื่อโอนข้อมูลเข้าระบบฐานข้อมูล RMTS Online จำเป็นต้องแก้ไขด้วยการระบุน้ำหนักของผลิตภัณฑ์หรือไม่



คำตอบ การกรอกข้อมูลในแบบฟอร์มสูตรอ้างอิงสำหรับขออนุมัติ/แก้ไขสูตรผลิตภัณฑ์ บริษัทจำเป็นต้องกรอกข้อมูลน้ำหนักของผลิตภัณฑ์ต่อหน่วยในช่องดังกล่าวทุกกรณี ไม่ว่าจะเป็นการ IPO/ITC หรือ Manufacturing

กรณีหน่วยของผลิตภัณฑ์ที่ส่งออกเป็น C62, SET หรืออื่น ๆ รวมถึงสูตรผลิตภัณฑ์สำหรับการส่งออกทางอ้อม บริษัทจะต้องชั่งน้ำหนักของผลิตภัณฑ์นั้นและระบุน้ำหนักให้เป็นกิโลกรัมเท่านั้น โดยน้ำหนักที่นำมากรอกข้อมูลจะต้องเป็นน้ำหนักของผลิตภัณฑ์ที่รวมส่วนสูญเสยวัตตุดิบแล้ว (Gross Weight)

สำหรับสูตรผลิตภัณฑ์เดิมที่ได้รับอนุมัติแล้วหรือที่บันทึกในระบบ RMTS เดิมแบบไม่ได้ระบุน้ำหนักของผลิตภัณฑ์ไว้ เมื่อโอนข้อมูลเข้าระบบฐานข้อมูล RMTS Online บริษัทไม่จำเป็นต้องแก้ไขโดยการระบุน้ำหนักของผลิตภัณฑ์เพิ่มเข้าไป และสามารถใช้อัตราเดิมตัดบัญชีวัตตุดิบได้ตามปกติ

ในกรณีที่บริษัทมีข้อมูลระบุน้ำหนักในสูตรผลิตภัณฑ์ที่ได้รับอนุมัติจาก สกท. ไม่ตรงกับที่ระบุไว้ในใบขนสินค้าขาออกกับกรมศุลกากร ก็สามารถตัดบัญชีวัตตุดิบได้ตามปกติเช่นกัน เนื่องจากระบบยังไม่มีการนำน้ำหนักของผลิตภัณฑ์ที่ระบุในสูตรไปใช้ในการตัดบัญชีวัตตุดิบ

1.3 ช่อง Usage Per บริษัทจะพิจารณาอย่างไรว่าจะเลือกใช้ต่อ 1 หน่วย หรือ ต่อ 1,000 หน่วย

คำตอบ Usage Per หมายถึง การคีย์ข้อมูลเพื่อบ่งบอกว่าปริมาณการใช้วัตตุดิบในสูตรผลิตภัณฑ์นี้เป็นการใช้วัตตุดิบต่อ 1 หน่วยของผลิตภัณฑ์หรือต่อ 1,000 หน่วยของผลิตภัณฑ์ ซึ่งบริษัทจะต้องเลือกอย่างใดอย่างหนึ่งเท่านั้น ส่วนการจะเลือกใช้ว่าเป็นต่อ 1 หน่วยหรือต่อ 1,000 หน่วยนั้น บริษัทสามารถพิจารณาเลือกได้ตามความเหมาะสมของการใช้วัตตุดิบของบริษัทเอง ทั้งนี้ เจ้าหน้าที่ สกท. จะเป็นผู้พิจารณาอนุมัติอีกครั้ง

2. การใช้งานระบบฐานข้อมูล RMTS Online สำหรับผู้ใช้บริการรายเดิม

2.1 ข้อมูลที่อยู่ในระบบฐานข้อมูลเดิม บริษัทต้องคีย์ข้อมูลเข้าระบบฐานข้อมูล RMTS Online ใหม่ทั้งหมดหรือไม่

คำตอบ ข้อมูลที่อยู่ในระบบฐานข้อมูลเดิมของบริษัทไม่ว่าจะเป็นบัญชีรายการและปริมาณสต็อกสูงสุดรายการซื้อรองวัตตุดิบและสูตรผลิตภัณฑ์ สมาคม ฯ จะเป็นผู้ดำเนินการโอนข้อมูลทั้งหมดเข้าระบบฐานข้อมูล RMTS Online โดยบริษัทไม่ต้องดำเนินการใด ๆ ทั้งสิ้นและบริษัทสามารถใช้งานระบบสั่งปล่อยและตัดบัญชีวัตตุดิบได้ตามปกติ บริษัทจะใช้งานระบบฐานข้อมูล RMTS Online ก็ต่อเมื่อ


1. ต้องการขอแก้ไขบัญชีรายการและปริมาณสต็อกสูงสุด ไม่ว่าจะเป็นการขอแก้ไขเปลี่ยนแปลงปริมาณสต็อกสูงสุดหรือการขอเพิ่มรายการวัตตุดิบใหม่
2. ต้องการขออนุมัติสูตรผลิตภัณฑ์ใหม่
3. ต้องการขอแก้ไขสูตรผลิตภัณฑ์เดิมที่ได้รับอนุมัติจาก สกท. และบันทึกในระบบแล้ว
4. ต้องการกำหนดระยะเวลานำเข้าครั้งแรกของ Group_MaxImport (ถ้ามี)

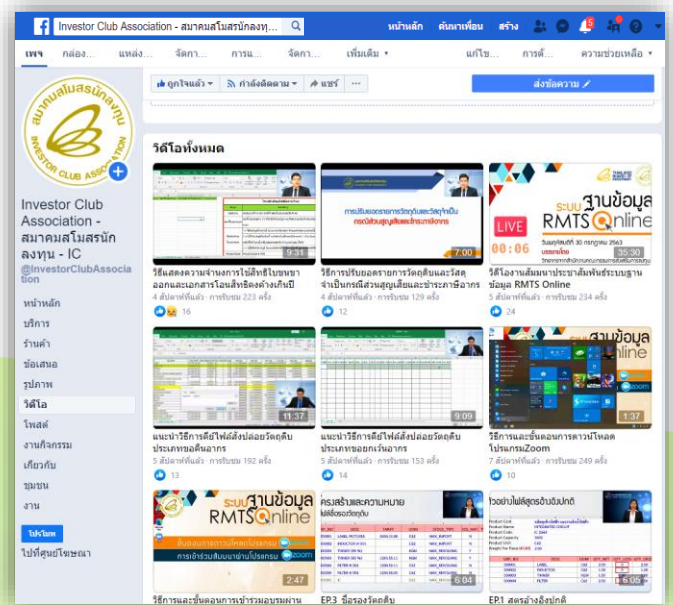
2.2 เนื่องจากโครงสร้างการคีย์ข้อมูลของระบบฐานข้อมูล RMTS เดิม ไม่เหมือนกับโครงสร้างการคีย์ข้อมูลของระบบฐานข้อมูล RMTS Online บริษัทต้องคีย์ข้อมูลเพิ่มเติมหรือแก้ไขข้อมูลในส่วนที่ไม่ตรงกันของสองระบบหรือไม่

คำตอบ สำหรับโครงสร้างการคีย์ข้อมูลของระบบฐานข้อมูล RMTS Online ที่มีเพิ่มเติมจากระบบฐานข้อมูล RMTS เดิม นั้น บริษัทไม่ต้องดำเนินการใด ๆ เนื่องจากบริษัทสามารถใช้ข้อมูลที่มีอยู่ในระบบฐานข้อมูล RMTS เดิมได้ต่อเนื่องตามปกติ

2.3 การใช้งานระบบฐานข้อมูล RMTS Online บริษัทยังคงต้องยื่นเอกสารต่าง ๆ หรือหนังสือบริษัทเหมือนเดิมอีกหรือไม่

คำตอบ เนื่องจากระบบฐานข้อมูล RMTS Online เป็นระบบงานไร้เอกสาร ดังนั้นขั้นตอนการขออนุมัติงานต่าง ๆ ของบริษัทจาก สกท. จึงไม่ต้องใช้เอกสารประกอบการพิจารณา ไม่ว่าจะเป็นหนังสือ นำส่งของบริษัท เอกสารบัญชีรายการวัตถุดิบหรือสูตรผลิตภัณฑ์ที่ขออนุมัติ ส่วนรูปภาพประกอบการพิจารณา เช่น รายละเอียดการशिใช้วัตถุดิบ ขั้นตอนการผลิตตามหนังสืออนุมัติแจ้งมติ เป็นต้น ให้บริษัทสแกนเป็นไฟล์รูปภาพ หรือ ไฟล์ PDF และส่งไฟล์ผ่านระบบ IC Online ที่เมนู “เอกสารประกอบการพิจารณา” แทน ซึ่งบริษัทสามารถส่งรูปภาพได้หลายรูปและไฟล์ข้อมูลได้มากกว่า 1 ไฟล์ แต่มีข้อจำกัดเรื่องขนาดไฟล์ที่ต้องมีขนาดไม่เกิน 2 MB

นอกจากคำถามที่ยกตัวอย่างมาข้างต้นแล้ว บริษัทสามารถเข้าดูคำถามและคำตอบอื่น ๆ ที่เป็นประโยชน์ต่อการนำไปใช้ในการปฏิบัติงานได้ทางเว็บไซต์สมาคม ฯ www.ic.or.th รวมถึงศึกษารายละเอียดวิธีการคีย์ข้อมูลไฟล์ต่าง ๆ ได้เพิ่มเติมผ่านคลิปวิดีโอที่สมาคม ฯ ได้จัดทำและเผยแพร่ผ่าน Facebook สมาคม ฯ โดยผู้ใช้บริการสามารถเข้าไปกดถูกใจหรือติดตามหน้าเพจของสมาคม ฯ ได้ที่ Investor Club Association - สมาคมสโมสรนักลงทุน หรือหากต้องการสอบถามข้อมูลเพิ่มเติม สามารถส่งข้อมูลสอบถามได้ทาง E-mail: databaseonline@ic.or.th หรือ โทรศัพท์ 0 2936 1429 ต่อ 512-515 



ภาพจาก: <https://www.advancedontrade.com/2015/01/could-net-weight-and-gross-weight-be-the-same-on-the-packing-list.html>



สมาคมสโมสรนักลงทุน ขอเชิญเข้าร่วมสัมมนา

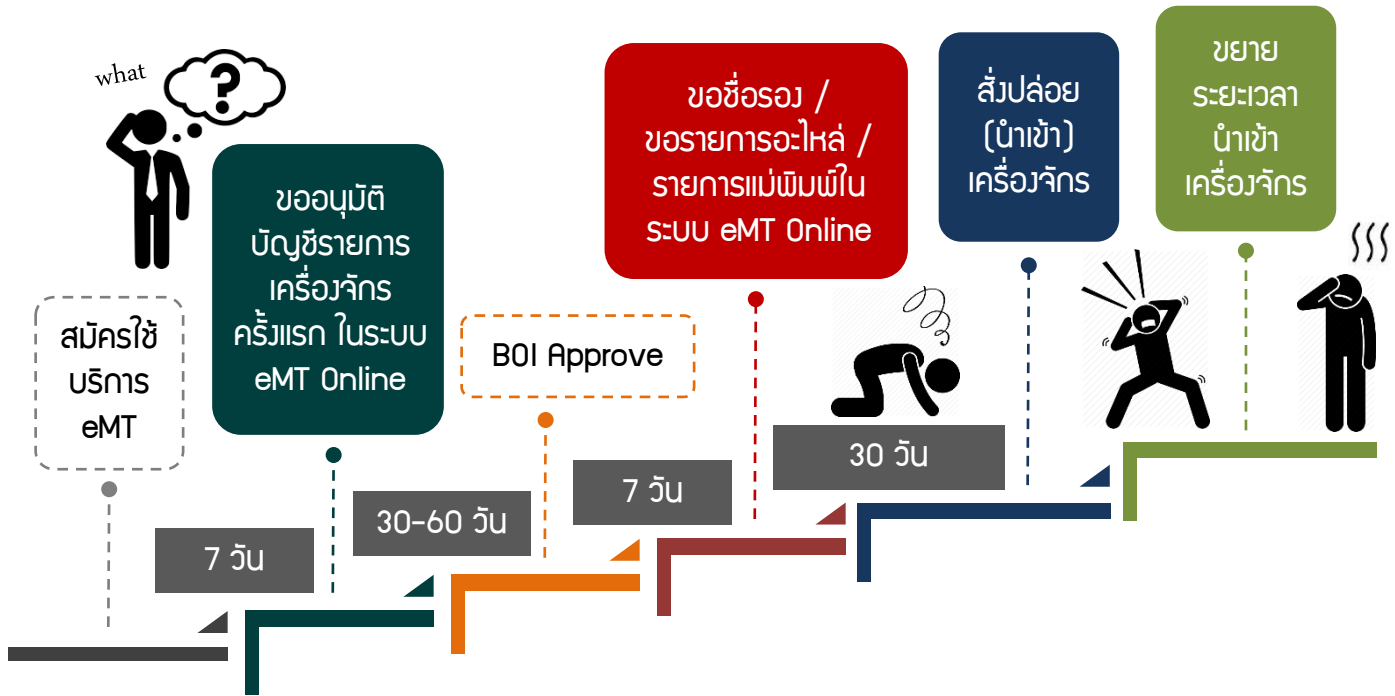
ข้อควรรู้เกี่ยวกับ การส่งเสริมการลงทุน

วันเสาร์ที่ 17 ตุลาคม 2563 ณ โรงแรม อมารี ดอนเมือง กรุงเทพฯ



วิธีดำเนินการ

หลังได้รับส่งเสริมการลงทุน
ตามมาตรา 28, 29



หากแต่ละขั้นตอน

เป็นเรื่องยุ่งยาก

สำหรับคุณ

ติดต่อ...



IC

COUNTER SERVICE

บริการคีย์ข้อมูล
งานสิทธิและประโยชน์
ด้านเครื่องจักร
ด้วยทีมงานมืออาชีพ



0 2936 1429 ต่อ 314-315





ทีมเฉพาะกิจ พิชิตทุกปัญหา ด้วยความเร็ว

เมื่อเทคโนโลยีพร้อม คนก็ต้องพร้อม เพราะสุดท้ายคนนี่แหละที่เป็นผู้สรรหาและเลือกใช้เทคโนโลยีให้สอดคล้องเหมาะสมกับความต้องการ เชื่อว่าหลายคนคงเคยได้ยินคำว่า “Agile” กันมาพอสมควร หลายองค์กรบอกว่า นี่คือรูปแบบการทำงานใหม่ที่จะมาหลายกำแพงของความเป็นแผนกเป็นฝ่ายที่เรียกว่า Silo ของโครงสร้างการทำงานแบบเดิม Agile คือ วัฒนธรรมการทำงานที่เน้นการมีส่วนร่วมของผู้ที่เกี่ยวข้องทั้งหมด โดยมีวัตถุประสงค์และเป้าหมายของงานนั้น ๆ เป็นตัวตั้ง จากนั้นก็พิจารณาว่าจะต้องใช้บุคลากรในโครงการที่มีความรู้ ทักษะ และความสามารถในด้านใดบ้าง แล้วจึงเชิญผู้ที่มีคุณสมบัติตรงตามที่ระบุหรือเกี่ยวข้องกับการพัฒนางานนั้น ๆ เข้ามาร่วมทีมผ่านการสื่อสารทำความเข้าใจและหาข้อสรุปร่วมกันอย่างใกล้ชิดที่ผ่านมารูปแบบดังกล่าวใช้กันมากในงานด้านพัฒนาผลิตภัณฑ์ พัฒนาซอฟต์แวร์ และในบริษัท Tech Startup ตามแนวคิดของการทำงานที่มุ่งเน้นความเร็ว (Learn fast, Fail fast and Move forward) เพื่อตอบสนองต่อการเปลี่ยนแปลงและความต้องการลูกค้า

แนวทางนี้เป็นวิถีของการสร้างและพัฒนานวัตกรรมที่สอดคล้องกับยุคสมัยที่มุ่งเน้นการทำให้เกิดนวัตกรรมใหม่อย่างรวดเร็วและตอบสนองความต้องการใหม่ (Gain Creator) หรือแก้ปัญหาลดและขจัดความเจ็บปวด (Pain Reliever) ได้ในทันที ทั้งนี้เทคนิควิธีการที่มีการนำมาใช้และเกี่ยวข้องกับ Agile อาทิ Scrum agile, Sprint design และ Design thinking มีการนำเครื่องมือเหล่านี้มาใช้ในโปรแกรมที่เรียกว่า Boot Camp ที่หลายแห่งมีการจัดขึ้น

จากหนังสือขายดีของ New York Times ชื่อ “Sprint” เขียนโดย Jake Knapp ที่มีคำโปรยบนหน้าปกหนังสือว่า “How to Solve Big Problems and Test New Ideas in Just Five Days” ทำให้เกิดความสนใจใคร่รู้อย่างมาก ประกอบกับคำนิยมในหนังสือโดย Ev Williams ผู้ก่อตั้ง (Founder) Medium และ Twitter ที่เขียนไว้ว่า “Read this book and do what it says if you want to build better products faster.” ชวนให้ต้องหยิบมาอ่านในทันที

ในประเทศไทยเคยมีการจัดอบรม Design Sprint จากหลายหน่วยงาน โดยมีผู้เชี่ยวชาญต่างประเทศมาช่วยชี้แนะและดำเนินการฝึกอบรมเชิงปฏิบัติการ (Workshop) และมีการนำเทคนิควิธีการดังกล่าวมาใช้กันบ้างในกลุ่มพัฒนาซอฟต์แวร์องค์กร หรือฝ่ายเทคโนโลยีสารสนเทศ (ไอที) เพื่อให้สามารถพัฒนาโปรแกรมได้เร็วทันกับความต้องการของผู้ใช้งาน (User) ในองค์กร (จากกระบวนการทำงานในอดีตที่ช้ามาก คืดยาว และใช้เวลานานหลายเดือนจนถึงเป็นปีในการพัฒนา) และกลุ่ม Developer ในบริษัท Tech Startup เพื่อจัดทำ App และออกแบบ UX/UI (User eXperience และ User Interface) เพื่อนำไปใช้ทดสอบลูกค้าแบบใกล้ชิดและนำเสนอเป็นผลิตภัณฑ์ใหม่ล่าสุดได้อย่างรวดเร็ว โดยเน้นที่ Concept design และนำไปถามความเห็นของลูกค้าก่อนที่จะลงมือพัฒนาเป็นผลิตภัณฑ์ต้นแบบ ซึ่งหากผลิตภัณฑ์นี้ไม่ตรงกับความต้องการลูกค้าก็สามารถแก้ไขได้ก่อนที่จะลงทุนผลิตจริง

The Design Sprint หรือในยุคเริ่มแรกเรียกว่า Google Design Sprint เป็นกระบวนการที่ทาง Google Venture (Venture Capital หรือกองทุนร่วมลงทุนของ Google ปัจจุบันได้เปลี่ยนชื่อเป็น GV) ได้พัฒนา คิดค้น และออกแบบขึ้นมาเพื่อ “เร่งความเร็วในการคิด” พลักดันให้แนวคิดต่าง ๆ ได้ถูกพิจารณาอย่างรอบคอบ เพื่อนำไปสู่การพัฒนาผลิตภัณฑ์ให้เกิดขึ้นอย่างรวดเร็วกับบริษัท Startup ที่ GV เข้าไปลงทุน ซึ่งปัจจุบันมีประมาณ 385 ทีม (หรือกลุ่มสตาร์ทอัพ) เช่น Pocket, Uber, Medium, Nest, Cloudera, Slack, CoreOS และอื่น ๆ อีกมากมายสามารถดูรายละเอียดเพิ่มเติมได้ที่ <https://www.gv.com/portfolio/> (นอกจาก Design Sprint แล้วยังมี Research Sprint ด้วย) เพื่อช่วยให้พวกเขาเหล่านั้นเข้าสู่ตลาดใหม่ ออกแบบพัฒนาผลิตภัณฑ์ใหม่ และเสริมเติมฟังก์ชันที่น่าสนใจมากขึ้น สำหรับผู้ใช้นับล้านราย ทีมพัฒนามากมายหลายทีมทั่วโลกนำเอาแนวทางดังกล่าวไปใช้ และได้ส่งเรื่องราวมาเก็บรวบรวมไว้ที่ SprintStories.com

วัฒนธรรมนวัตกรรม การมีส่วนร่วมของพนักงาน

ทั้งนี้เนื่องจากรูปแบบและวิธีการในการสร้างนวัตกรรมแบบเดิม ๆ ที่ว่ไปใช้เวลาค่อนข้างนาน อีกทั้งยังต้องรอให้ทุกอย่างสมบูรณ์ก่อนถึงจะนำไปสู่การทดสอบกับลูกค้าเป้าหมาย เมื่อมีบางส่วนไม่สอดคล้องกับความต้องการของผู้ใช้งานก็ต้องนำกลับมาแก้ไข ดังนั้นกว่าจะออกผลิตภัณฑ์หรือนวัตกรรมใหม่ ๆ ได้จึงต้องใช้เวลานานมาก ในขณะที่การพัฒนาผลิตภัณฑ์หรือนวัตกรรมรูปแบบใหม่ เมื่อคิดสิ่งใดขึ้นมาทีละส่วนก็จะสามารถนำไปพัฒนาเป็นต้นแบบได้อย่างรวดเร็วและทดสอบกับกลุ่มลูกค้าเป้าหมายได้ทันที ถ้าส่วนย่อยใดไม่สอดคล้องกับความต้องการของลูกค้าก็สามารถแก้ไขปรับเปลี่ยนได้ทันที แต่ถ้าส่วนย่อยใดตรงกับความต้องการของลูกค้าแล้วก็จะนำมาประกอบรวมเข้าไว้ในผลิตภัณฑ์หลัก

โปรแกรมฝึกปฏิบัติของ Google Design Sprint ที่ดำเนินการจนเป็นมาตรฐานแล้วจะใช้เวลา 5 วันในการดำเนินการให้ครบจบทุกกระบวนการสำหรับการค้นหาคำตอบของคำถามสำคัญในทางธุรกิจ ได้แก่ Understand, Sketch, Decide, Prototype และ Validate (จะเห็นได้ว่า กระบวนการดังกล่าวมีความคล้ายคลึงกับ Design Thinking ที่มี 5 ขั้นตอน เช่นกัน คือ Empathize, Define, Ideate, Prototype และ Test) นอกจากนี้ยังสามารถนำโปรแกรมดังกล่าวมาใช้ในการจัดการแข่งขัน เพื่อหาทีมที่สามารถพัฒนาผลงานให้ตอบโจทย์ตรงใจลูกค้าได้มากที่สุดด้วยเวลาที่สั้น กระชับรวดเร็ว และได้รับผลตอบแทนกลับมาจากลูกค้าในทันที ทำให้ไม่ต้องเสียเงินและเสียเวลามากมายเช่นเดียวกับการดำเนินงานในรูปแบบเดิม ตัวอย่างโปรแกรมการฝึกปฏิบัติ (Workshop) 5 วัน มีคร่าว ๆ ดังนี้ วันจันทร์ บ่งชี้ปัญหาด้วยการบรรยายและมุ่งประเด็นไปที่จุดสำคัญ วันอังคาร ร่างแนวคิดกำหนดแนวทางแก้ไขบนกระดาษ วันพุธ ร่วมกันตัดสินใจในประเด็นที่ยากและเปลี่ยนความคิดที่ตกผลึกนั้นให้เป็นสิ่งที่สามารถทดสอบได้ วันพฤหัสบดี ลงมือสร้างและพัฒนาผลิตภัณฑ์หรือนวัตกรรมต้นแบบเพื่อพิสูจน์แนวคิดใหม่ที่วางไว้ วันศุกร์ ทำการทดสอบกับผู้ใช้งานในสภาพแวดล้อมจริง

องค์กรส่วนใหญ่ยังคงอยู่กับวัฒนธรรมและวิธีการทำงานแบบเดิม ถึงแม้จะตระหนักว่าจะต้องลุกขึ้นมาสร้างการเปลี่ยนแปลงครั้งใหญ่ แต่ในทางปฏิบัติกลับเป็นไปอย่างเชื่องช้า อีกนัยหนึ่งอาจเนื่องมาจากภาวะผู้นำของผู้บริหารองค์กรที่ตัดสินใจช้าหรือไม่กล้าฟันธงต่อหนทางใหม่ที่องค์กรจะต้องก้าวไปในอนาคต อาจเป็นความกลัวและความไม่มีใจในการเปลี่ยนแปลงตัวเองของพนักงานทั้ง ๆ ที่รู้ว่าความรู้ ทักษะ และความสามารถที่เคยใช้ได้ดีในอดีต เริ่มที่จะใช้ไม่ได้แล้วในบริบทปัจจุบัน แม้กระนั้นทุกคนก็ยังไม่กล้าขยับขับเคลื่อนตัวเองไปลองสิ่งใหม่ ๆ ความตื่นตัวในการยกระดับความสามารถตัวเองพร้อมกับการเรียนรู้ศาสตร์ใหม่ จึงไปไม่ได้

วัฒนธรรมนวัตกรรม (A Culture of Innovation) ไม่ได้มีความหมายเพียงแค่ชุดความคิด วิถีปฏิบัติ ตลอดจนการอยู่ร่วมกันของคนในองค์กร เพื่อทำให้เกิดความคิดที่แตกต่างและการสร้างสิ่งใหม่ขึ้นมาเท่านั้น แต่เป็นกระบวนการปลูกฝังทัศนคติของคนในองค์กร เพื่อก่อให้เกิดพฤติกรรมที่พึงประสงค์และสอดคล้องกับแนวทางที่องค์กรกำลังขับเคลื่อนไปตามวิสัยทัศน์ที่ได้กำหนดไว้ ที่สำคัญเป็นการเปลี่ยนแปลงครั้งใหญ่ที่อาจแตกต่างจากวัฒนธรรมเดิมอย่างสิ้นเชิง เพราะวัฒนธรรมของคนในวิสาหกิจ วัฒนธรรมของคนในภาคอุตสาหกรรมรับจ้างผลิต (OEM) แตกต่างจากวัฒนธรรมของคนในแวดวงธุรกิจสร้างสรรค์ และองค์กรนวัตกรรมอย่างมาก

สมการของการคิดเชิงนวัตกรรม

(Innovative Thinking)

เริ่มต้นและเป็นจริงได้ ดังนี้

Critical Thinking + Creative Thinking +
Technology Application = Innovation Idea

ดังนั้นจะเห็นได้ว่า นวัตกรรมหรือนักคิดด้านนวัตกรรม จำเป็นที่จะต้องติดตามแนวโน้มของเทคโนโลยี (Technology Trends) และศึกษาคุณลักษณะรวมถึงการเปลี่ยนแปลงของเทคโนโลยีใหม่ ๆ ที่เกิดขึ้นอยู่เป็นประจำ เพื่อที่จะนำมาใช้งานได้อย่างมีคุณค่า



Jessica Day ได้เขียนบทความบนเว็บไซต์ IdeaScale เมื่อวันที่ 4 สิงหาคม 2563 ชื่อ Exploring the difference between “Anything Goes” and a Culture of Innovation ไว้ที่น่าสนใจ เธอบอกว่า วัฒนธรรมนวัตกรรมช่วยสร้างคุณค่าให้แก่องค์กร ผู้นำและพนักงานต้องช่วยกันสร้างสภาพแวดล้อม พื้นที่และสิ่งอำนวยความสะดวกที่จับต้องได้ (Physical Space) และพื้นที่เสมือนในโลกอินเทอร์เน็ต (Cyber Space) ที่ทุกคนสามารถแสดงแนวคิดของตนและแลกเปลี่ยนเรียนรู้ระหว่างกัน เพื่อนำไปสู่การรวมกลุ่มทดลองสร้างสรรค์สิ่งใหม่

ที่กล่าวมาดูเหมือนจะเป็นเรื่องง่าย แต่ความจริงแล้วไม่เลย แม้ว่าการส่งเสริมให้เกิดการนำเสนอไอเดียใหม่ และการจัดให้มีเวทีแลกเปลี่ยนเรียนรู้ในรูปแบบกิจกรรมต่าง ๆ ร่วมกันดูจะเป็นเรื่องสนุกน่าสนใจ แต่อีกด้านหนึ่งพนักงานทุกคนโดยเฉพาะผู้บริหารองค์กรมักคาดหวังถึงความสำเร็จจากไอเดียเหล่านั้น มันจึงไม่ใช่แค่การกระตุ้นทุกคนแล้วบอกว่า “Anything Goes” เพื่อผลักดันหรือทำอะไรบางอย่างให้องค์กรเดินหน้าไปเท่านั้น แต่ความจริงแล้ว วัฒนธรรมนวัตกรรมขององค์กรยังหมายความรวมถึงการประยุกต์ความรู้ความสามารถที่แตกต่างหลากหลายในแต่ละด้านแต่ละสาขาและความเชี่ยวชาญชำนาญของแต่ละคนมาคิดค้นทดลอง และทำให้เกิดการเปลี่ยนแปลงใหญ่แบบก้าวกระโดดอีกด้วย จากงานวิจัยด้านนวัตกรรมแสดงให้เห็นว่า ร้อยละ 84 ของผู้บริหารองค์กรเห็นตรงกันว่า “การคิดเชิงนวัตกรรม (Innovative Thinking) มีความสำคัญต่อความสำเร็จเติบโตขององค์กร” เป็นผลให้ธุรกิจมากมายส่งเสริมการสร้างทีมนำเพื่อผลักดันนวัตกรรม (Innovation Leadership Teams) ให้เกิดขึ้น

อย่างไรก็ตาม ความอดทนต่อความล้มเหลว (Tolerance for Failure) เป็นสิ่งที่องค์กรต้องเผชิญและเป็นเสมือนกำแพงใหญ่ที่ทำให้หลายองค์กรมักท้อใจและหันหลังกลับ เพราะการสร้างนวัตกรรมนั้นเกี่ยวข้องและสัมพันธ์กับความไม่แน่นอน (Uncertainty) อย่างชัดเจน ไม่มีใครรู้ว่าสิ่งที่กำลังทำจะประสบความสำเร็จหรือล้มเหลวไม่เป็นท่า แต่มีทักษะความรู้ความสามารถมาก ตัวเลขจากงานวิจัยด้านนวัตกรรมทางธุรกิจแสดงให้เห็นว่า มีผู้บริหารเพียงร้อยละ 6 เท่านั้นที่พอใจกับผลงานด้านนวัตกรรมขององค์กร เมื่อผลลัพธ์ไม่เป็นดังที่คาดหวัง องค์กรจำนวนไม่น้อยก็เริ่มหันหลังไปทำในสิ่งที่ตนเองคิดว่าชำนาญ จึงมีองค์กรไม่มากนักที่สื่อสารอย่างตรงไปตรงมากับพนักงาน ท้าทาย และให้กำลังใจกันและกันจากความล้มเหลวบางส่วน เพื่อที่จะปรับความคิดและมองหาโอกาสใหม่ ๆ ที่จะนำพานวัตกรรมขององค์กรไปสู่ความสำเร็จให้ได้

Jessica Day เน้นย้ำถึงความสำคัญของคำสองคำคือ Commitment to Experimentation หมายถึง ความมุ่งมั่นตั้งใจในการทดลองเพื่อคิดค้นสิ่งใหม่ เพราะไม่มีใครรู้ว่าผลการทดลองจะเป็นเช่นไร แต่มันเป็นกุญแจสำคัญที่ช่วยไขปริศนาและหาคำตอบจากคำถามที่เราตั้งไว้ รวมถึงการได้ความรู้ใหม่ ๆ ที่อาจจะทำให้เกิดกระบวนการ สินค้า และบริการใหม่ที่ตอบโจทย์ตรงใจลูกค้า และ Collaboration with Accountability หมายถึง ความร่วมมือของทุกคนที่มาพร้อมกับการร่วมรับผิดชอบ เพื่อแสดงให้เห็นถึงความพยายามและความทุ่มเทของทุกคนในทีมที่จะมีส่วนร่วมในทุกหนทางตลอดกระบวนการทำงาน การมีส่วนร่วมจึงไม่ได้มีความหมายแค่เพียงแผนกหรือฝ่ายเดียวกันเท่านั้น หากแต่ความสำคัญอยู่ที่ความร่วมมือกันแบบข้ามแผนกข้ามฝ่าย เพราะความสามารถที่แตกต่างหลากหลายจะช่วยทำให้วัตกรมมีความสมบูรณ์และเป็นจริงได้

บริษัทชั้นนำอย่าง 3M ให้ความสำคัญกับการวิจัยและพัฒนาอย่างมาก จึงขยายงานด้านห้องปฏิบัติการวิจัย (Lab) ไปในแต่ละด้าน และจัดให้มีเวทีสำหรับนักวิจัยจากห้องปฏิบัติการต่าง ๆ มาแสดงผลงานและรายงานความคืบหน้าถึงที่สำเร็จและที่ล้มเหลว เคยมีคนกล่าวว่า นวัตกรรมมากมายที่ผลิตและคิดค้นขึ้นภายใต้ 3M เกิดขึ้นจากการรวมเอาผลงานการทดลองจากห้องปฏิบัติการวิจัยต่าง ๆ มารวมกันอย่างน้อย 3-4 ผลงาน เพื่อประกอบรวมกันเป็นนวัตกรรมใหม่

จึงไม่น่าแปลกใจที่สมาร์ทโฟนซึ่งเราใช้กันอยู่ทุกวันนี้เป็นที่รวมความหลากหลายทางด้านเทคโนโลยีเข้าไว้ด้วยกัน ถ้าเรามองย้อนกลับไปยุคแรกของสมาร์ทโฟน ถึงแม้ว่าจะเป็นอุปกรณ์สื่อสารที่มีความโดดเด่นแต่ก็ยังมีความสามารถที่จำกัด แตกต่างจากปัจจุบันที่สมาร์ทโฟนแทบจะรวมเอาอุปกรณ์ต่าง ๆ ที่เมื่อก่อนเราต้องซื้อแยกเพื่อใช้งานไว้ในสมาร์ทโฟนเพียงเครื่องเดียว เช่น นาฬิกา เข็มทิศ เครื่องคิดเลข พิกัดดาวเทียม อุปกรณ์ระบุตำแหน่ง กล้องถ่ายภาพนิ่ง/ภาพเคลื่อนไหว คอมพิวเตอร์ ระบบความปลอดภัยผ่าน Biometrics และยิ่งเปิดช่องให้สามารถเชื่อมต่อกับอุปกรณ์อื่น ๆ รวมถึงเซนเซอร์ที่หลากหลายจนกลายเป็นเครื่องมือวัดสารพัดอย่าง

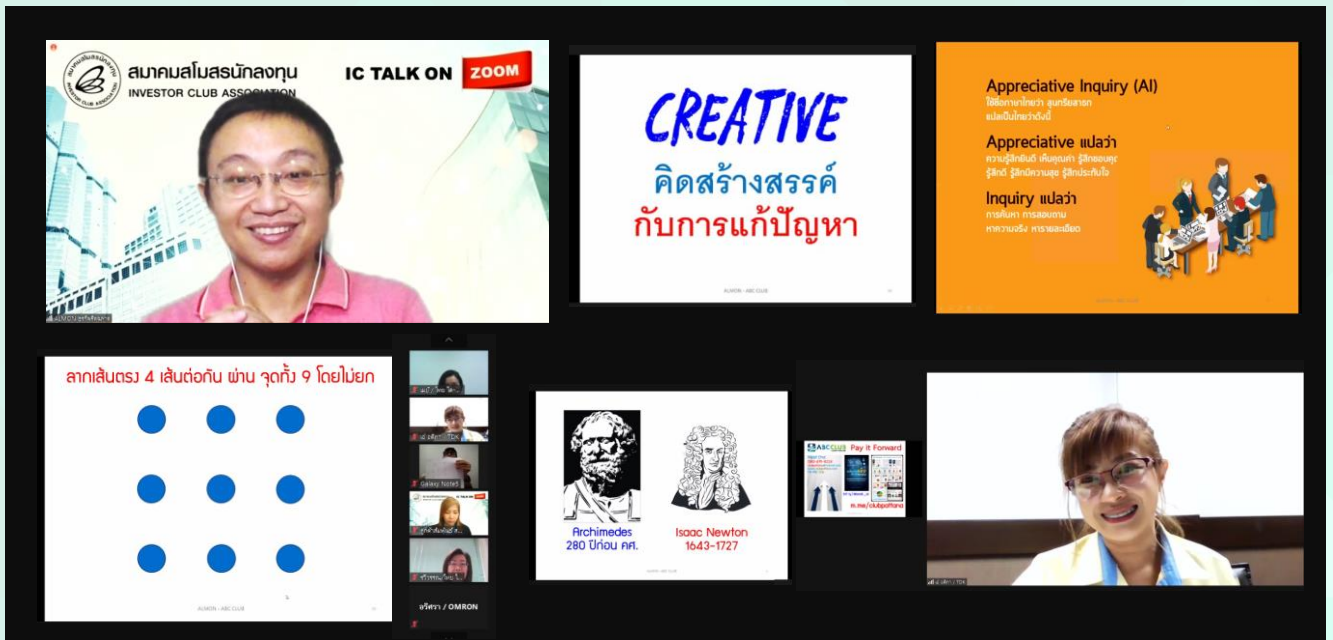
นวัตกรรมจึงไม่ใช่แค่ความคิดหรือการสร้างสรรค์ไอเดียใหม่ แต่ยังเป็นกระบวนการนำความคิดที่ผ่านการกลั่นกรองและใช้ได้มาค้นคว้าทดลองจนก่อให้เกิดสิ่งประดิษฐ์ (Invention) หรือต้นแบบ (Prototype) ที่เมื่อพัฒนาต่อจนสมบูรณ์จะสามารถสร้างการเปลี่ยนแปลงแบบก้าวกระโดดได้ในที่สุด วัฒนธรรมแบบร่วมด้วยช่วยกัน “คิด (ใหม่)” และ “ทดลองค้นคว้า (หาสิ่งใหม่)” จึงเป็นวัฒนธรรมนวัตกรรมที่ควรปลูกฝังและทำให้เกิดขึ้นในทุกองค์กร

IC TALK ON ZOOM



JOIN A TRAINING ON zoom

Creative Thinking for Productivity Improvement



<<สมาคมสโมสรนักลงทุนจัดสัมมนาออนไลน์ฟรีสำหรับสมาชิกภายใต้โครงการ “IC Talk on Zoom” เรื่อง “Creative Thinking for Productivity Improvement” เมื่อวันที่ 14 กรกฎาคม 2563 ผ่านโปรแกรม Zoom ที่สามารถรองรับการฝึกอบรมและสัมมนาในยุค Social Distancing ท่ามกลางสถานการณ์โควิด-19 ที่ทุกคนต้อง Work form Home หยุดเชื้อเพื่อชาติ แต่การเรียนรู้ก็ต้องไม่หยุดนิ่ง

การสัมมนาครั้งนี้ได้รับเกียรติจาก **คุณนิพัทธ์ ชัยวรमुखุลา** วิทยากรและที่ปรึกษาด้านการพัฒนาองค์กร ด้วยต้นทุนทางปัญญาและจิตวิทยาเชิงบวก เป็นวิทยากรบรรยายและทำกิจกรรมประกอบการบรรยาย โดยหัวข้อการบรรยายและการทำกิจกรรมประกอบด้วย นิยามและความสำคัญของ “ปัญหา” ปัญหาคืออะไร จำเป็นอย่างไรกับการทำงาน วิธีการแก้ปัญหาแบบดั้งเดิม (Problem-Based Solutions), Problem-Based Solutions 5-Why Analysis ระดับของปัญหา การวิเคราะห์และการแก้ปัญหา วิธีการแก้ปัญหาด้วยวิธีสร้างสรรค์ (Creative-Based Solutions), AI Discovery - Dream - Design - Destiny การวิเคราะห์และการพลิกปัญหาด้วยคำถามเพื่อหาทางแก้ร่วมกัน ทั้งนี้ วิทยากรได้เปิดโอกาสให้ผู้เข้าร่วมสัมมนาได้ซักถามประเด็นปัญหาที่เป็นข้อสงสัย ซึ่งสามารถได้ตอบกับวิทยากรได้เสมือนอบรมในห้องสัมมนา เพื่อนำข้อมูลที่ได้รับไปใช้ในการปฏิบัติงานได้อย่างมีประสิทธิภาพยิ่งขึ้น

สมาชิกสมาคม ฯ สามารถติดตามหลักสูตรสัมมนาออนไลน์ที่น่าสนใจฟรีสำหรับสมาชิกได้ที่ <http://icis.ic.or.th> หรือ www.ic.or.th หรือสอบถามรายละเอียดเพิ่มเติมทางโทรศัพท์ 0 2936 1429 ต่อ 202-204 email: cus_service@ic.or.th



IC TALK ON ZOOM

in July

JOIN A TRAINING ON



การวิเคราะห์ความสามารถของกระบวนการ

The screenshot shows a Zoom meeting with a presenter and several participants. The main slide is titled "การคำนวณของเสีย" (Waste Calculation) and includes the following content:

- $Z_{USL} = \frac{USL - \mu}{\sigma}$
- $= 3Cpk$
- ถ้า $Cpk = 0.5$
- $Z(\text{Sigma Level}) = 3 \times 0.5 = 1.5$
- ของเสีย 6.7%

Below the main slide, there are three smaller panels:

- ประโยชน์ของการวัด Process Capability** (Benefits of Process Capability):
 - ผู้ความสามารถกระบวนการที่แท้จริง
 - สามารถนำไปเปรียบเทียบกับ Benchmarking
 - ประเภทของของเสีย
- Cp : Process Capability Potential**
$$\frac{VOC}{VOP} = \frac{USL - LSL}{6\sigma} = C_p$$
- What about us?**
การวัดความสามารถกระบวนการด้วย Cpk, Ppk มีประโยชน์อะไรบ้าง?
มาแชร์กันละ 🍷

<<สมาคมสโสมรภัณฑกรรจัดสรรมมออนไลน์ฟรีสำหรับสมาชิกภายใต้โครงการ "IC Talk on Zoom" เรื่อง "การวิเคราะห์ความสามารถของกระบวนการ" เมื่อวันที่ 15 กรกฎาคม 2563 ผ่านโปรแกรม Zoom ที่สามารถรองรับการฝึกอบรมและสัมมนาในยุค Social Distancing ท่ามกลางสถานการณ์โควิด-19 ที่ทุกคนต้อง Work form Home หยุดเชื้อเพื่อชาติ แต่การเรียนรู้ก็ต้องไม่หยุดนี้

การสัมมนาครั้งนี้ได้รับเกียรติจาก **อาจารย์อาจอังกค์ อภิรัชกุล** วิทยากรผู้เชี่ยวชาญด้านการบริหารจัดการคุณภาพการผลิตเพื่อเพิ่มประสิทธิภาพกระบวนการทำงาน เป็นวิทยากรบรรยายและทำกิจกรรมประกอบการบรรยาย โดยหัวข้อการบรรยายและการทำกิจกรรมประกอบด้วย ทำไมต้องวัดความสามารถกระบวนการ การคำนวณตัวชี้วัด C_p, C_{pk}, P_p, P_{pk} และ PPM การตีความและการนำไปใช้ ทั้งนี้ วิทยากรได้เปิดโอกาสให้ผู้เข้าร่วมสัมมนาได้ซักถามประเด็นปัญหาที่เป็นข้อสงสัย ซึ่งสามารถติดต่อกับวิทยากรได้เสมือนอบรมในห้องสัมมนา เพื่อนำข้อมูลที่ได้รับไปใช้ในการปฏิบัติงานได้อย่างมีประสิทธิภาพยิ่งขึ้น

สมาชิกสมาคม ฯ สามารถติดตามหลักสูตรสัมมนาออนไลน์ที่น่าสนใจฟรีสำหรับสมาชิกได้ที่ <http://icis.ic.or.th> หรือ www.ic.or.th หรือสอบถามรายละเอียดเพิ่มเติมทางโทรศัพท์ 0 2936 1429 ต่อ 202-204 email: cus_service@ic.or.th



ออนไลน์ผ่าน ZOOM WEBINAR

งานสัมมนาประชาสัมพันธ์ ระบบฐานข้อมูล RMTS Online



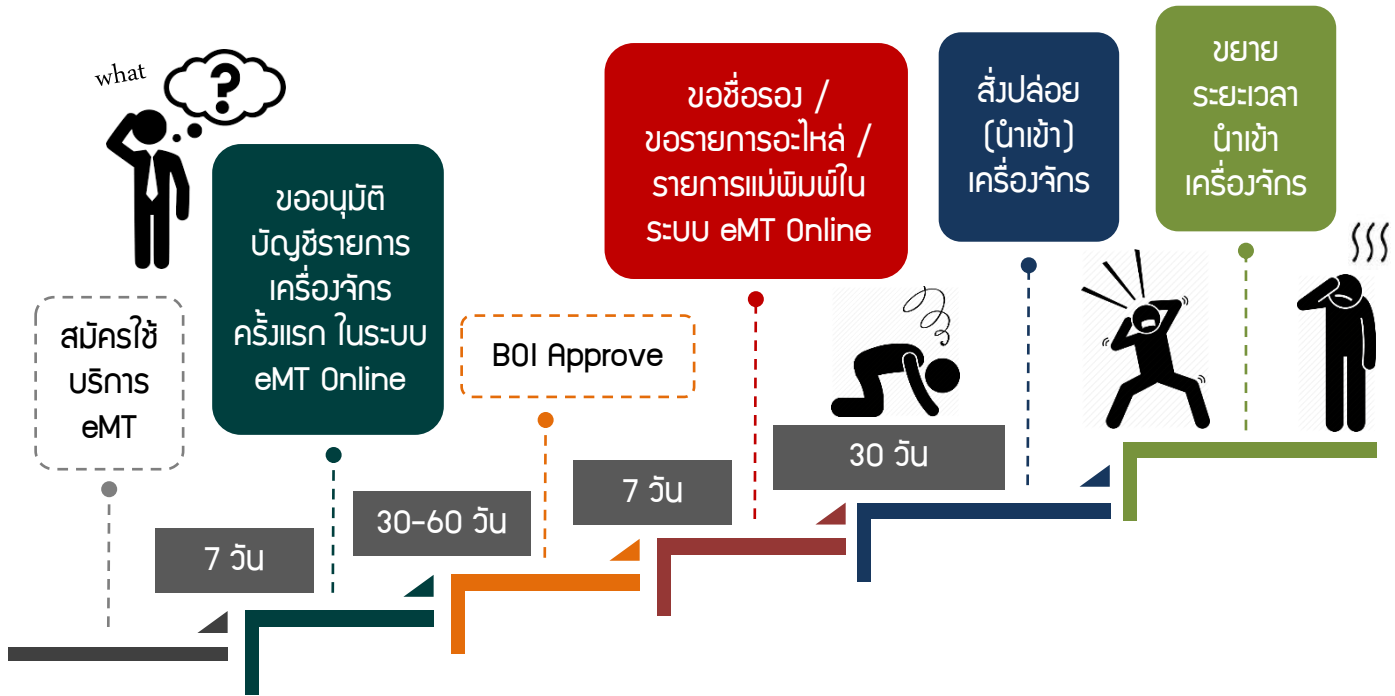
<<สมาคมสโตนิกลงทุนจัดสัมมนาประชาสัมพันธ์ออนไลน์เรื่อง “ระบบฐานข้อมูล RMTS Online” เมื่อวันที่ 30 กรกฎาคม 2563 ผ่านโปรแกรม ZOOM WEBINAR ที่สามารถรองรับการฝึกอบรมและสัมมนาในยุค Social Distancing ได้อย่างมีประสิทธิภาพ

การสัมมนารั้งนี้ได้รับเกียรติจาก **คุณเสกสรรค์ เรืองไวยากร** รองเลขาธิการ คณะกรรมการส่งเสริมการลงทุน กล่าวเปิดงานสัมมนา และ **คุณขวัญชัย วรกุลยากุล** ผู้อำนวยการกองประสานและพัฒนาปัจจัยการลงทุน (ผู้อำนวยการระดับสูง) และ **คุณภาคภูมิ บุรณบุญย์** นักวิชาการส่งเสริมการลงทุนชำนาญการพิเศษ กองบริหารการลงทุน 3 สำนักงานคณะกรรมการส่งเสริมการลงทุน เป็นวิทยากรบรรยาย โดยหัวข้อการบรรยายประกอบด้วย ความเป็นมาและวัตถุประสงค์ของการพัฒนาระบบฐานข้อมูล RMTs Online ความแตกต่างของการทำงานระบบฐานข้อมูลเดิมกับระบบใหม่ กระบวนการและขั้นตอนขออนุมัติปริมาณสต็อกสูงสุด ตลอดจนการขออนุมัติสูตรการผลิตด้วยระบบ RMTS Online เพื่อเตรียมความพร้อมผู้ให้บริการให้สามารถใช้งานระบบฐานข้อมูล RMTS Online ในกระบวนการขออนุมัติปริมาณสต็อกสูงสุดและการขออนุมัติสูตรการผลิตได้ถูกต้องตามเกณฑ์และเงื่อนไขการใช้สิทธิและประโยชน์ด้านวัตถุดิบและวัสดุจำเป็นตามมาตรา 36 ได้อย่างสะดวก รวดเร็ว ทั้งนี้ วิทยากรได้เปิดโอกาสให้ผู้เข้าร่วมสัมมนาได้ซักถามประเด็นปัญหาที่เป็นข้อสงสัย ตอบทุกประเด็นคำถามทางออนไลน์ ซึ่งเสมือนผู้อบรมร่วมอบรมในห้องสัมมนา

สมาชิกและผู้ให้บริการสามารถติดตามหลักสูตรสัมมนาออนไลน์ที่น่าสนใจได้ที่ <http://icis.ic.or.th> หรือ www.ic.or.th หรือสอบถามรายละเอียดเพิ่มเติมทางโทรศัพท์ 0 2936 1429 ต่อ 205-209

วิธีดำเนินการ

หลังได้รับส่งเสริมการลงทุน
ตามมาตรา 28, 29



หากแต่ละขั้นตอน

เป็นเรื่องยุ่งยาก

สำหรับคุณ

ติดต่อ...



IC

COUNTER SERVICE

บริการคีย์ข้อมูล
งานสิทธิและประโยชน์
ด้านเครื่องจักร
ด้วยทีมงานมืออาชีพ



0 2936 1429 ต่อ 314-315



Practical Knowledge for Promoted Investors

 Parinya Srianan
parinyas@ic.or.th

**Member
Zone**

Thailand Board of Investment is a government agency under the Office of the Prime Minister. Its main roles and responsibilities are to promote direct investment. Besides, BOI also provides comprehensive information and advice on establishing operations in Thailand, coordinates between the foreign business community and other public agencies, and provides business support services for investors. The Board of Investment (BOI) prescribes the investment promotion policies under Investment Promotion Act No. 2 B.E. 2534, No. 3 B.E. 2544, and No. 4 B.E. 2560., which offers a wide range of privileges and services supporting the investors for the smooth and profitable investment in Thailand.

To obtain investment promotion, the BOI applicant must follow the conditions prescribed by the Board of Investment as specified in the BOI promotion certificate in which the following incentives will be granted:

1. Tax Incentives

1.1 Section 28/29: Exemption/reduction of import duties on machinery

1.2 Section 30: Reduction of import duties for raw or essential materials

1.3 Section 30/1: Exemption of import duties on materials imported for research and development (R&D) purposes

1.4 Section 31 and 34: Exemption of corporate income tax on the net profit and dividends derived from the promoted activity

1.5 Section 35 (1): 50 percent reduction of the corporate income tax

1.6 Section 35 (2): Double deduction from the costs of transportation, electricity, and water supply

1.7 Section 35(3): Additional 25 percent deduction of the cost of installation or construction of facilities

1.8 Section 36: Exemption of import duties on raw or essential materials imported for use in production for export

2. Non-tax incentives

2.1 Section 24: Permit for foreign nationals to enter The Kingdom to study investment opportunities

2.2 Section 25 and 26: Permit to bring in skilled workers and experts to work into the Kingdom

2.3 Section 27: Permit to own land

2.4 Section 37: Permit to take out or remit money abroad in foreign currency



However, many promoted investors and related personnel do not fully understand how to utilize these BOI privileges and services effectively. Therefore, the Investor Club Association (IC) is hosting **the English seminar “Practical Knowledge for Promoted Investors”** to provide practical knowledge about BOI for foreign investors. Its topics will be about incentive structure, approval criteria, post-approval procedures which are certificate issuance, project implementation, amendment of the project, full operation audit, and incentive utilization. Moreover, the participants will also gain knowledge about the update on incentive packages. **This seminar is aimed at supporting investors to understand the fiscal incentives and non-fiscal benefits in their BOI Certificate and providing useful procedures to meet all BOI requirements.**



The seminar will be held on Tuesday, 27th October 2020, from 09.00 a.m. - 04.00 p.m., at Novotel Bangkok Sukhumvit 20 Hotel (Sukhumvit Road). The promoted investors and everyone, who are interested, can register online through <http://icis.ic.or.th>. For further information, please contact Ms. Wilasinee, Training & Investor Service Section, Phone: 0 2936 1429 ext. 205, e-mail: wilasinees@ic.or.th



Credit: A Guide to The Board of Investment 2019, Thailand Board of Investment
All Executives Need to Know about BOI, Mr. Korpong Suthattakul, Investor Club Association, 2019
https://www.boi.go.th/upload/content/BOI_intro_EN.pdf
https://icis.ic.or.th/i-regist/index.php?r=site/index#detail_9-02-023-63-001

Pictures from: http://jfcct.bypronto.com/wp-content/uploads/sites/1871/2019/02/BOI-Policy-Update_5c5bad50bc3ef.pdf
<https://blog.hotmart.com/en/marketing-strategy-to-attract-customers/>

สมัคร
ต่ออายุสมาชิก
ปี 2564



สแกนเลย

สอบถามรายละเอียดเพิ่มเติม || แผนกลูกค้าสัมพันธ์และสื่อสารองค์กร

โทร. 0 2936 1429 ต่อ 202-203

E-mail: cus_service@ic.or.th www.ic.or.th



ความสำเร็จ

ที่ได้มาด้วย “ความพอดี”

INSPIRE MY WORK

เล่าหลิน



การได้ลิ้มรสเด็กอันแสนอร่อยสักชิ้นที่คงความสดของเนื้อ ความหอมของเครื่องเทศ และความนุ่มของชั้นเนื้อที่สุกกำลังพอดี อาหารเมื่อนั้นคงฟินสุด ๆ

เชฟทำอาหารได้แบ่งระดับความสุขของเด็กออกเป็น 6 ระดับ คือ Blue rare เนื้อสุกเป็นสีน้ำตาลแค่ผิวด้านนอก เนื้อด้านในสีแดงสด Rare เนื้อสีแดงจากด้านใน 75% Medium rare เนื้อสุกเป็นสีน้ำตาลจากภายนอก 50% Medium เนื้อสีแดงจากด้านใน 25% ความสุกไล่จนถึงเนื้อด้านนอก Medium well done เนื้อเกือบสุก 100% มีความจ๋า ไม่แข็งกระด้าง Well done เนื้อสุก 100% มีความจ๋าน้อยลงแต่ไม่ถึงกับแข็งกระด้าง

อ่านมาถึงตรงนี้ หลายท่านคงเริ่มหิว...

แต่!!! ผู้เขียนกำลังจะเปรียบเทียบความสุขของชิ้นเนื้อเหมือนดังกับการใช้ชีวิต การที่คนเราจะไปให้ถึงเป้าหมายหรือสิ่งที่ต้องการนั้น ต้องผ่านร้อนผ่านหนาวเหมือนดังการย่างเนื้อสีก่อนที่จำเป็นต้องใช้ไฟที่พอเหมาะพอดี เพื่อให้ได้เนื้อสุกในระดับที่ต้องการ เช่นเดียวกับการปั่นความฝันให้กลายเป็นความจริงกว่าจะประสบความสำเร็จหรือผ่านพ้นอุปสรรคไปให้ได้ในแต่ละครั้งต่างก็ต้องพบความสุขมากความสุขน้อยคละเคล้ากันไป ตัวเราล้วนต้องเป็นผู้เลือกเองว่า ควรทำแบบไหน ถึงจะเรียกว่า “พอดี” สำหรับเรา

แบบไหนถึงจะเรียกว่า “พอดี”

ขออันเชิญพระบรมราชาวาท พระบาทสมเด็จพระปรมินทรมหาภูมิพลอดุลยเดช (ในหลวงรัชกาลที่ 9) ในพิธีพระราชทานปริญญาบัตรมหาวิทยาลัยขอนแก่น เมื่อวันที่ 18 ธันวาคม 2540 ความว่า...

“ ในการสร้างตัวสร้างฐานะนั้นจะต้องถือหลักค่อยเป็นค่อยไป ด้วยความรอบคอบ ระมัดระวัง และความพอเหมาะพอดี ไม่ทำเกินฐานะและกำลัง หรือทำด้วยความเร่งรีบ เมื่อมีพื้นฐานแน่นหนารองรับพร้อมแล้ว จึงค่อยสร้างค่อยเสริมความเจริญก้าวหน้าในระดับสูงขึ้นไปตามต่อกันไปเป็นลำดับ ผลที่เกิดขึ้นจึงจะแน่นอน มีหลักเกณฑ์ เป็นประโยชน์แท้และยั่งยืน ”

จากพระบรมราชาวาทสะท้อนให้เห็นถึงการดำเนินชีวิตให้อยู่บนความพอดีได้นั้นต้องอาศัยการฝึก “ถูก (ต้อง) 8 ประการ” ซึ่งประกอบด้วย

1. **ความเข้าใจถูกต้อง** คือ เข้าใจอย่างทั่วถึงว่าเหตุนั้นเป็นอย่างไร ผลในภาพใหญ่ที่ปรากฏชัด ๆ เป็นอย่างไร และผลในภาพละเอียดเป็นอย่างไร ทั้งเหตุและผลนั้นมีลำดับอย่างไร จะทำให้รู้ได้ว่าอะไรควรทำหรือไม่ควรทำ และควรทำแค่ไหน ควรทำอย่างไร

2. **ความมีไฟใจถูกต้อง** คือ ไม้ไฟใจกระทำสิ่งที่จะนำความมั่งคั่งมาสู่ชีวิต ยังปัญญาให้เจริญยิ่ง ๆ ขึ้นไป และดิ้นหนีไกลจากความขุ่นเค็ม ซึ่งเมตตากับกรุณา คือ ความปรารถนาให้ผู้อื่นได้ดี มีความสุข และยินดีในความเจริญของเขา จะเป็นแรงขับเคลื่อนที่สำคัญให้ตัวเราเอง

3. **การพูดจาถูกต้อง** ไม่เป็นโทษต่อตนเองและผู้อื่น ซึ่งประกอบไปด้วย 4 ละ คือ ละการพูดเท็จ ละคำส่อเสียด ละคำหยาบ ละคำเพ้อเจ้อ



4. การกระทำถูกต้อง ไม่เป็นโทษต่อตนเองและผู้อื่น ไม่อ่อนข้อต่อการกระทำที่จะเป็นโทษทั้งหลาย ซึ่งหลายคนรู้ทั้งรู้ว่าสุบบุหรีเป็นโทษ ดื่มสุราเป็นโทษ เครียดเป็นโทษ ฯลฯ ก็ยังอ่อนข้อหรือ "หยวน" แล้วก็ทำ


5. การดำรงชีพถูกต้อง ประกอบกิจการงานที่ถูกต้อง ไม่เป็นโทษต่อตนเองและผู้อื่น

6. ความพากเพียรถูกต้อง คือ ใจที่บากบั่นในอันที่จะก้าวหน้า ไม่ท้อหลังเข้าสู่ความเสื่อม

7. การระลึกประจำใจถูกต้อง ระลึกแต่ในสิ่งที่เกื้อหนุนแก่ปัญญา มีสติระลึกอยู่เสมอว่าเราจะกระทำอะไร และกำลังทำอะไรอยู่ ไม่เป็นคนเพลา โดยต้องระลึกได้ยามรู้สึกสบายหรือไม่สบาย ระลึกได้เมื่อรู้สึกสุข หรือทุกข์ หรือเฉย ๆ ระลึกได้ว่าจิตกำลังเสียดำรงหรือฟุ้งแว่ว ระลึกได้ว่าอารมณ์อะไรกำลังผ่านเข้ามาในจิตใจ การระลึกรู้ได้จะทำให้เราเท่าทันอารมณ์ ไม่อ่อนคลายตามอารมณ์ และกระทำในสิ่งที่ไม่ควรกระทำออกไป

8. การตั้งใจมั่นถูกต้อง ได้แก่ ความมีสมาธิ สงบนิ่งอยู่ในสิ่งที่ถูก ไม่วอกแวก เขียวเขิน สุขุม สำรวม



ดังนั้น การฝึกให้ตนเองคิดถูกต้องแต่เริ่มต้น ก็เหมือนกับการติดกระดุมให้ถูกต้องแต่เม็ดแรก จึงเป็นสิ่งที่ควรปฏิบัติ แม้เราไม่สามารถปฏิบัติได้ครบทั้ง 8 ประการ แต่เมื่อพบปัญหาอุปสรรคแล้วลองกลับมาทบทวนทีละด้าน ท่านอาจค้นพบทางออกที่เหมาะสมกับสถานการณ์ ลองค่อย ๆ เป็นค่อย ๆ ไป ไม่เร่งรีบและไม่ช้าจนปัญหาพอกพูน พลัทธิไม่ว่าจะออกมาในรูปแบบของความสำเร็จหรือการแก้ไขปัญหาที่เข้ามาในชีวิตการทำงาน หรือการดำเนินธุรกิจ ท่านย่อมเจริญขึ้นได้ตามลำดับและยังยืนอย่างแน่นอน 

ภาพจาก: <https://www.kidjarak.com/save-life-talk/>
<https://www.moph.go.th/index.php/news/read/104>

สมัคร หลักสูตรฟังกอบรม ผ่านระบบ **ออนไลน์**

เพียงคลิก [http:// icis.ic.or.th](http://icis.ic.or.th)

- ✓ หลักสูตรบีไอไอ
- ✓ หลักสูตรการใช้ระบบ
- ✓ หลักสูตรด้านบุคลากร
- ✓ หลักสูตรการบริหารจัดการ



สอบถามรายละเอียดเพิ่มเติม แผนกฟังกอบรมและบริการนักลงทุน
0 2936 1429 ต่อ 205-209

Q : บริษัทจะต้องนำเข้าวัตถุดิบทั้งหมด 4 รายการ แต่ละรายการนำเข้ามาจากหลายประเทศ โดยบริษัทจะต้องรวบรวมวัตถุดิบทั้ง 4 รายการ และทำการส่งออก (ขายไปยังลูกค้าที่ต่างประเทศ) บริษัทสามารถใช้สิทธิประโยชน์ตามมาตรา 36 (2) ได้หรือไม่ และบริษัทควรดำเนินการอย่างไร

A : สิทธิประโยชน์ตามมาตรา 36 (2) คือ การยกเว้นอากรขาเข้าสำหรับของที่นำเข้ามาเพื่อส่งกลับออกไปในสภาพเดิมโดยไม่ผ่านกระบวนการผลิต พสม ประกอบใด ๆ เช่น การนำสินค้าตัวอย่างเข้ามาแล้วส่งกลับออกไป เป็นต้น

จากกรณีที่บริษัทสอบถามนั้น เป็นการนำวัตถุดิบเข้ามาจัดชุดแล้วจำหน่าย ซึ่งไม่อยู่ในข่ายที่จะใช้สิทธิประโยชน์มาตรา 36 (2) และหากเป็นกิจการผลิตจะไม่อยู่ในข่ายที่สามารถใช้สิทธิประโยชน์ตามมาตรา 36 (1) ด้วย เนื่องจากกิจการผลิตจะต้องมีกระบวนการผลิตที่ทันสมัยและมีมูลค่าเพิ่มตามหลักเกณฑ์ที่มีไอโอกำหนด ไม่ใช่เป็นการจัดชุดเพื่อจำหน่าย



ติดตาม FAQ 108 คำถามกับงานส่งเสริมการลงทุน ได้ทาง www.faq108.co.th

Think about it

มยุรีย์ จามวงษ์
mayureen@ic.or.th

“ลูกค้าไม่ใช่พระเจ้า แต่เป็นผู้มีพระคุณ
เราอยู่ได้ด้วยลูกค้าที่มาใช้บริการ
ดังนั้น ทุกคำติชม เราต้องใส่ใจ
ให้ถือเป็นเรื่องใหญ่ และหาทางแก้ไข”

คุณปิยะเลิศ ไบหยก

รองประธานบริหารกลุ่มไบหยกกรุ๊ป



ที่มา>> <https://www.thairath.co.th/lifestyle/life/1673123>
ภาพจาก>> <https://www.prachachat.net/tourism/news-125005>

สมัครสมาชิก **จดหมายข่าว ICN**

คลิก www.ic.or.th

โดยไม่เสียค่าใช้จ่าย

สอบถามข้อมูลเพิ่มเติม

☎ โทร 0 2936 1429 ต่อ 201

✉ อีเมล icn@ic.or.th

Join Now



ไม่พลาด !! ทุกข่าวสารสำคัญ
ส่งตรงถึงปลายนิ้วคุณ



Add friends

@investorclub

พิมพ์ @ หน้าชื่อ ID ด้วยนะคะ

IC จะส่งข่าวสารอัปเดต
ไปถึงคุณอีกมากมาย
ติดตามกันต่อไปนะคะ



ที่สำคัญ...อย่าลืมบอกต่อ
และแนะนำเพื่อนเข้ามาด้วยกันนะ!!



สมาคมสโมสรนักลงทุน
Investor Club Association



สมาคมสโมสรนักลงทุน

ช่วยแบ่งเบาภาระผู้ให้บริการ ให้ธุรกิจฝ่าวิกฤต Covid-19

TOGETHER WE FIGHT

ขยายเวลามอบส่วนลด

10%

ค่าบริการระบบงานเครื่องจักรและวัตถุดิบ
เป็นเวลาอีก 6 เดือนเต็ม
ในงวดเดือนตุลาคม 2563 - มีนาคม 2564

ขยายเวลาชำระหนี้

งวดเดือนมีนาคม - สิงหาคม 2563

ค่าบริการระบบงานเครื่องจักรและวัตถุดิบ

ออกไปอีก **3** เดือน

ค่าบริการ เดือนมีนาคม 2563 ชำระภายใน 30 กรกฎาคม 2563

ค่าบริการ เดือนเมษายน 2563 ชำระภายใน 30 สิงหาคม 2563

ค่าบริการ เดือนพฤษภาคม 2563 ชำระภายใน 30 กันยายน 2563

ค่าบริการ เดือนมิถุนายน 2563 ชำระภายใน 30 ตุลาคม 2563

ค่าบริการ เดือนกรกฎาคม 2563 ชำระภายใน 30 พฤศจิกายน 2563

ค่าบริการ เดือนสิงหาคม 2563 ชำระภายใน 30 ธันวาคม 2563

สอบถามเพิ่มเติม โทรศัพท์ 0 2936 1429 ต่อ 401, 403



IN-HOUSE TRAINING

- ประหยัดค่าใช้จ่าย
- ออกแบบเนื้อหาเฉพาะองค์กร



แนะนำหลักสูตรด้านการส่งเสริมการลงทุน

ชื่อหลักสูตร	จำนวน (วัน)	ค่าธรรมเนียมการจัดฝึกอบรม (บาท)	
		20 ท่าน	25 ท่าน
1 ข้อควรรู้เกี่ยวกับการส่งเสริมการลงทุน	1 วัน	32,000	35,000
2 วิธีการขอเปิดดำเนินการ สำหรับกิจการที่ได้รับส่งเสริมการลงทุน	1 วัน	32,000	35,000
3 วิธีปฏิบัติเกี่ยวกับเครื่องจักรและอุปกรณ์ สำหรับกิจการที่ได้รับส่งเสริมการลงทุน	1 วัน	32,000	35,000
4 วิธีปฏิบัติเกี่ยวกับส่วนสูญเสียวัตถุดิบ สำหรับกิจการที่ได้รับส่งเสริมการลงทุน	1/2 วัน	32,000	25,000
5 วิธีปฏิบัติเกี่ยวกับวัตถุดิบและวัสดุจำเป็น สำหรับกิจการที่ได้รับส่งเสริมการลงทุน	1 วัน	32,000	35,000
6 All Executives Need to Know about BOI (Japanese Version)	1 วัน	40,000	45,000
7 All Executives Need to Know about BOI (English Version)	1 วัน	40,000	45,000
8 Practical Knowledge BOI Promoted Investors	1 วัน	40,000	45,000

หมายเหตุ :

- อัตราค่าธรรมเนียมรวมค่าวิทยากร เอกสารการฝึกอบรม ค่าเดินทาง และค่าดำเนินการ
- ไม่รวมภาษีมูลค่าเพิ่ม 7% และค่าที่พัก (ถ้ามี)
- อัตราค่าธรรมเนียมที่ระบุในเอกสาร เป็นอัตราประมาณการ ซึ่งอาจมีการเปลี่ยนแปลงตามความเหมาะสม ขึ้นอยู่กับรูปแบบการฝึกอบรม จำนวนผู้เข้าอบรม ประเภทวันที่จัดงาน จำนวนวัน พื้นที่จัดงาน รายละเอียดเพิ่มเติมของเนื้อหา และอื่นๆ
- สมาคมขอสงวนสิทธิ์ห้ามบันทึกภาพและ/หรือเสียงในการอบรมทุกหลักสูตรทุกกรณี
- ค่าใช้จ่ายในการฝึกอบรมสามารถหักลดหย่อนภาษีได้ 200%





ชื่อหลักสูตร	จำนวน (วัน)	ค่าธรรมเนียมการจัดฝึกอบรม (บาท)		
		25 ท่าน	35 ท่าน	
1	เกณฑ์การคำนวณกำไรสุทธิทางบัญชี VS ภาษีอากร พร้อมการจัดทำงบการเงินสำหรับกิจการที่ได้รับ การส่งเสริมการลงทุน	1 วัน	40,000	43,000
2	กฎหมายศุลกากรและวิธีการจัดเก็บภาษีอากร	1 วัน	40,000	43,000
3	สิทธิประโยชน์ศุลกากรภายใต้ AEC	1 วัน	40,000	43,000
4	สิทธิประโยชน์ทางภาษีอากรด้านเขตปลอดอากร (Free Zone) และเขตประกอบการเสรี (I-EA-T Free Zone)	1 วัน	40,000	43,000
5	กฎว่าด้วยถิ่นกำเนิดสินค้า (Rules of Origin)	1 วัน	40,000	43,000
6	การตรวจสอบหลังการตรวจปล่อย (Post Clearance Audit) การอุทธรณ์ การประเมินอากร ความผิดและโทษตามกฎหมาย ระเบียบศุลกากร	1 วัน	47,000	50,000
7	ข้อตกลงการค้าระหว่างประเทศ Incoterm [®] 2020	1 วัน	51,000	54,000
8	การจัดเตรียมเอกสารเพื่อการค้าระหว่างประเทศ และ Incoterm [®] 2020	1 วัน	51,000	54,000
9	การจ่ายสวัสดิการอย่างไร!! ไม่ต้องนำไปคำนวณ ค่าชดเชยเมื่อเลิกจ้างไม่ต้องส่งสมทบประกันสังคม	1 วัน	43,000	45,000
10	การทำสัญญาจ้าง หนังสือเตือน หนังสือเลิกจ้าง การจ่ายค่าจ้างให้ถูกต้องตามกฎหมายภาคปฏิบัติจริง	1 วัน	43,000	45,000
11	ข้อบังคับการทำงานและระเบียบปฏิบัติ ให้สอดคล้องกับกฎหมายแรงงานใหม่	1 วัน	43,000	45,000
12	ระบบการวางแผนจัดซื้อ	1 วัน	43,000	45,000
13	การบริหารการจัดซื้อ จัดเก็บ และจัดส่ง	1 วัน	45,000	48,000
14	เทคนิคการจัดระบบบริหารคลังสินค้า	1 วัน	45,000	48,000
15	ความรู้การส่งออกและนำเข้าทั้งระบบ เพื่อให้ได้ประโยชน์สูงสุด	1 วัน	43,000	45,000
16	การนำเข้า-ส่งออกและสิทธิประโยชน์ ทางภาษีอากรภายใต้กฎหมายศุลกากรฉบับใหม่	2 วัน	78,000	85,000
17	ข้อควรระวังเกี่ยวกับความผิดทางศุลกากรตามกฎหมายใหม่	1 วัน	40,000	43,000
18	กฎหมายศุลกากรฉบับใหม่ 2560 และวิธีการจัดเก็บ ค่าภาษีอากร	1 วัน	40,000	43,000

