

Investor Club Association

ICN

IC e-newsletter
www.ic.or.th

Highlight News

Vol.19 / June 2020



มีไอเอสเอ็มสนับสนุนการวิจัยและพัฒนา
ด้วยสิทธิและประโยชน์ยกเว้นอากรขาเข้า
สำหรับของที่นำเข้ามาเพื่อใช้ในการวิจัย
และพัฒนา



ของควบคุมการนำเข้า

มาตรการ และ นโยบาย

ช่วยเหลือ ผู้ประกอบการ

เพื่อ ฝ่าวิกฤต



สมาคมสโมสรนักลงทุน
Investor Club Association

“ปัญหาไม่รู้จักปรึกษาใคร”



Single Window for

Visa & Work Permit

“ง่ายสำหรับคุณ... ยื่นขออนุญาตนำเข้าช่างฝีมือและผู้ชำนาญการต่างชาติ
ด้วยระบบ Single Window พร้อมบริการติดต่อประสานงานสำนักงานตรวจคนเข้าเมือง
และกรมการจัดหางาน แบบเบ็ดเสร็จครบวงจร”

 0 2936 1429 หรือ 065 205 6009

คุณพัชรี ต่อ 314 patchareek@ic.or.th

 www.ic.or.th



สมาคมสโมสรนักลงทุน
Investor Club Association



บีไอเอสสนับสนุนการวิจัยและพัฒนา ด้วยสิทธิและประโยชน์กเว้นอากรขาเข้า สำหรับของที่นำเข้ามาเพื่อใช้ในการวิจัย และพัฒนา

04



มาตรการและนโยบายช่วยเหลือ ผู้ประกอบการ เพื่อฝ่าวิกฤต COVID-19

06

11



ของควบคุมการนำเข้า

15



ข้อควรระวังสำหรับผู้ส่งออก ที่ใช้ Container และใช้ทอม "DPU" ของ Incoterms®2020

17



เทคโนโลยีเร่งรัด รับมือไวรัส COVID-19 (2)

23



มาตรการภาษี "เลื่อน เร่ง ลด และแรงจูงใจ" จากกรมสรรพากร

25



สู่เป้าหมายด้วย (จิต) ใจเบิกบาน

Editor's Note

ประเทศไทยตกอยู่ภายใต้สถานการณ์การแพร่ระบาดของเชื้อไวรัสโควิด-19 มาตั้งแต่ต้นปี 2563 นับได้ว่าเป็นการเริ่มต้นปีใหม่ด้วยความวิตกกังวลและความหวาดระแวง จากข่าวการแพร่กระจายเชื้อโรคนี้จากประเทศหนึ่งไปสู่หลายประเทศทั่วโลก แม้จนถึงปัจจุบันเวลาจะผ่านไปเกือบครึ่งปีแล้ว แต่ตัวเลขผู้ติดเชื้อและผู้เสียชีวิตทั่วโลกยังคงเพิ่มขึ้นอย่างต่อเนื่อง เรายังคงต้องเผชิญหน้ากับวิกฤตการณ์ดังกล่าวโดยไม่สามารถรู้ได้เลยว่าจุดสิ้นสุดจะจบลงเมื่อใด แต่อย่างไรก็ตาม จากเหตุการณ์ที่เกิดขึ้นนอกจากจะทำให้เราได้ตระหนักถึงความเป็นไปของโลกในด้านลบแล้ว เรายังได้เห็นถึงด้านบวกจากการช่วยเหลือเกื้อกูลและไม่ละทิ้งกันของคนในประเทศและทั่วโลกด้วย

การเกิดวิกฤตไวรัสระบาดในครั้งนี้สะท้อนให้เห็นถึงหลายมุมมองทางด้านความคิดและการลงมือทำ ตั้งแต่วงการการแพทย์ที่มีความเกี่ยวข้องกับวิกฤตการณ์ที่เกิดขึ้นโดยตรง เราได้เห็นถึงการเสียสละและความพยายามในการทุ่มเททั้งแรงกายและแรงใจของบุคลากรทางการแพทย์ที่ต้องเป็นด่านหน้าในการต่อสู้กับเชื้อโรคร้ายเพื่อรักษาผู้ป่วยให้หายขาดถึงแม้จะยังไม่มียาสำหรับรักษาโรคนี้โดยตรงเลยก็ตาม การร่วมมือร่วมแรงของนักวิจัยทางการแพทย์และนักวิทยาศาสตร์ที่ร่วมกันคิดค้นหาวิธีตรวจเชื้อ ยาต้านไวรัส วัคซีน รวมถึงยาสำหรับรักษาโรค ตลอดจนการช่วยเหลือซึ่งกันและกันของคนในทุกแวดวงและทุกภาคธุรกิจ เพื่อประคับประคองให้ทุกคนสามารถดำรงชีวิตและสนับสนุนให้ประเทศยังคงเดินหน้าต่อไปได้

หลายหน่วยงานของภาครัฐได้ออกมาตรการให้ความช่วยเหลือประชาชนและผู้ประกอบการในหลายรูปแบบ ในส่วนของสำนักงานคณะกรรมการส่งเสริมการลงทุน หรือบีไอเอส เองก็ได้ออกประกาศเพื่อเยียวยาผู้ได้รับการส่งเสริมการลงทุนที่ได้รับผลกระทบจากวิกฤติเชื้อไวรัส COVID-19 ได้แก่ ประกาศสำนักงานคณะกรรมการส่งเสริมการลงทุนที่ ป. 3/2563 เรื่อง การขยายกำหนดเวลาการยื่นคำขอใช้สิทธิและประโยชน์กเว้นภาษีเงินได้นิติบุคคล ตามมาตรา 31 แห่งพระราชบัญญัติส่งเสริมการลงทุน พ.ศ. 2520 เป็นภายในวันที่ 31 กรกฎาคม 2563 หรือก่อนครบกำหนดเวลาขึ้นรายการชำระภาษีเงินได้นิติบุคคล (แบบ ภ.จ.ด. 50) ไม่น้อยกว่า 30 วัน เพื่อช่วยเพิ่มสภาพคล่องให้ผู้ประกอบการในยามที่ต้องเผชิญหน้ากับวิกฤตเช่นนี้

สำหรับสมาคมสมาชิกลงทุนได้มอบความช่วยเหลือในด้านต่างๆด้วยเช่นกัน โดยให้ส่วนลด 10% สำหรับค่าบริการระบบงานเครื่องจักรและวัตถุดิบ เป็นเวลา 6 เดือน (งวดเดือนเมษายน-กันยายน 2563) และขยายระยะเวลาการชำระหนี้ค่าบริการระบบงานเครื่องจักรและวัตถุดิบออกไปอีก 3 เดือน (งวดเดือนมีนาคม-สิงหาคม 2563) เพื่อช่วยผู้ประกอบการที่เป็นผู้ใช้บริการของสมาคมฯ ลดภาระค่าใช้จ่ายในส่วนนี้ไปก่อน และให้สามารถดำเนินธุรกิจต่อเนื่องไปได้ อันเป็นการร่วมด้วยช่วยกันฝ่าฟันวิกฤตให้ผ่านพ้นเคียงข้างกันไป

อีกทั้งสมาคมฯยังพร้อมสนับสนุนผู้ประกอบการที่ได้รับส่งเสริมการลงทุนในทุกด้าน เพื่อให้สามารถดำเนินกิจการได้อย่างราบรื่น ด้วยบริการที่ดี สะดวก และรวดเร็ว ผ่านการให้บริการแบบออนไลน์ของสมาคมฯ ตลอดจนการให้บริการด้านหลักสูตรฝึกอบรมและสัมมนาที่หลากหลายและเหมาะสมกับการพัฒนาบุคลากรและองค์กร โดยผู้ที่สนใจสามารถดูรายละเอียดหลักสูตรและเลือกลงทะเบียนเพื่อสมัครร่วมสัมมนาได้ทาง <http://icis.ic.or.th> หรือ สอบถามข้อมูลเพิ่มเติมได้ที่ โทรศัพท์ 099 107 4633 หรือติดตามข้อมูลข่าวสารของสมาคมฯ ได้ทาง www.ic.or.th

ที่ปรึกษา

- ธีรพงษ์ ศิริวัน
- สุภกัญญา แสงเดือน

บรรณาธิการบริหาร

ปริญญา ศรีอนันต์

บรรณาธิการ

มยุรีย์ จามวงษ์

กองบรรณาธิการ

- สิริวรรณ จลากริชยา
- กฤษณา ทับทิม

ออกแบบ / โฆษณา / งานสมาชิก

มยุรีย์ จามวงษ์

เจ้าของ

สมาคมสมาชิกลงทุน

ผลิตโดย

กองบรรณาธิการ ICN

ติดต่อ


ฝ่ายบริการสมาชิกและนักลงทุน

สมาคมสมาชิกลงทุน

โทรศัพท์ : 0 2936 1429 ต่อ 201

e-mail : icn@ic.or.th

บีโอไอ สนับสนุน **การวิจัยและพัฒนา** ด้วยสิทธิและประโยชน์ ยกเว้นอากรขาเข้า สำหรับ **ของที่นำเข้ามา** เพื่อใช้ในการ **วิจัยและพัฒนา**

 **ประมวล** ไข่มะสุชีวะ
กฤษฎีกากระทรวงพาณิชย์และแผนงาน สำนักงานคณะกรรมการส่งเสริมการลงทุน



การยกเว้นอากรขาเข้าสำหรับของที่นำเข้ามาเพื่อใช้ในการวิจัยและพัฒนา รวมถึงการทดสอบที่เกี่ยวข้องตามมาตรา 30/1 เป็นหนึ่งในเครื่องมือที่ใช้ดึงดูดการลงทุนที่มีคุณค่าสูง โดยเฉพาะการลงทุนที่มีการวิจัยและพัฒนา ซึ่งถูกเพิ่มเข้ามาในพระราชบัญญัติส่งเสริมการลงทุน (ฉบับที่ 4) แก้ไขเมื่อ พ.ศ. 2560

ผู้ขอรับการส่งเสริมจะอยู่ในข่ายได้รับสิทธิและประโยชน์ยกเว้นอากรขาเข้าสำหรับของที่นำเข้ามาเพื่อใช้ในการวิจัยและพัฒนาตามมาตรา 30/1 ก็ต่อเมื่อได้รับการส่งเสริมโดยมีขั้นตอนการวิจัยและพัฒนา รวมถึงการทดสอบที่เกี่ยวข้องในกิจการที่เข้าข่ายประเภทกิจการหรือตามมาตรการพิเศษกรณีใดกรณีหนึ่งใน 5 กรณี ดังต่อไปนี้

กรณีที่ 1 โครงการลงทุนในประเภทกิจการด้านการวิจัยและพัฒนา เช่น

กิจการวิจัยและพัฒนา

กิจการเทคโนโลยีชีวภาพ (Biotechnology)

กิจการพัฒนาเทคโนโลยีเป้าหมาย

กรณีที่ 2 โครงการลงทุนในกิจการที่มีการกำหนดเงื่อนไขบังคับให้ทำการวิจัยและพัฒนา หรือโครงการที่ได้รับสิทธิและประโยชน์สูงขึ้นไปกรณีที่มีการลงทุนหรือมีค่าใช้จ่ายด้านการวิจัยและพัฒนา เช่น

กิจการปรับปรุงพันธุ์พืชหรือสัตว์ (ที่ไม่เข้าข่ายกิจการเทคโนโลยีชีวภาพ)

กิจการปลูกไม้เศรษฐกิจ (ยกเว้นยูคาลิปตัส)

กรณีที่ 3

โครงการลงทุนในกิจการที่มีการกำหนดเงื่อนไขให้ได้รับสิทธิและประโยชน์สูงขึ้นไปกรณีที่มีการลงทุนหรือมีค่าใช้จ่ายด้านการวิจัยและพัฒนาตามที่กำหนด เช่น

กิจการผลิตเครื่องมือแพทย์ที่จัดอยู่ในประเภทความเสี่ยงสูงหรือเทคโนโลยีสูง (เช่น เครื่อง X-Ray เครื่อง MRI เครื่อง CT Scan และวัสดุฝังในร่างกาย เป็นต้น หรือเครื่องมือแพทย์ที่มีการนำผลงานวิจัยภาครัฐ หรือที่ดำเนินการร่วมกับภาครัฐไปผลิตเชิงพาณิชย์)

กิจการผลิตเครื่องใช้ไฟฟ้าอัจฉริยะ (Smart Electrical Appliances)

กิจการผลิตอุปกรณ์ส่ง (Emission) แพร่ (Transmission) รับ (Reception) สัญญาณสำหรับระบบใยแก้วนำแสง (Optical Fiber) และระบบไร้สาย (Wireless)

กิจการผลิตผลิตภัณฑ์ Electronic Control and Measurement สำหรับงานอุตสาหกรรม/เกษตร โดยมี Sensor ที่สามารถตรวจวัดค่าที่เที่ยงตรงสูง

กิจการผลิตผลิตภัณฑ์ Security Control and Equipment โดยมี Sensor ที่สามารถตรวจวัดค่าที่เที่ยงตรงสูง เช่น Fingerprint Scanner หรือ Retina Scanner เป็นต้น

กิจการผลิตผลิตภัณฑ์อิเล็กทรอนิกส์อัจฉริยะ (Smart Electronics)

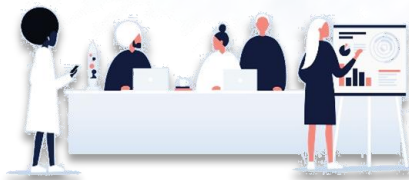
กรณีที่ 4

โครงการที่ได้รับสิทธิและประโยชน์เพิ่มเติมตามคุณค่าของโครงการด้านการพัฒนาความสามารถในการแข่งขัน (Merit-based Incentives) โดยมีการวิจัยและพัฒนา

กรณีที่ 5

โครงการที่ได้รับการส่งเสริมตามมาตรการส่งเสริมการลงทุน โดยการวิจัยและพัฒนาเพื่อปรับปรุงประสิทธิภาพ

หากที่ผ่านมาผู้ขอรับการส่งเสริมฯได้รับการส่งเสริมตามประเภทกิจการหรือมาตรการข้างต้นและมีขั้นตอนการวิจัยและพัฒนา แต่ไม่ได้รับสิทธิและประโยชน์ยกเว้นอากรขาเข้าสำหรับของที่นำเข้ามาเพื่อใช้ในการวิจัยและพัฒนาตามมาตรา 30/1 สามารถยื่นขอรับสิทธิและประโยชน์เพิ่มเติมได้หากเป็นไปตามหลักเกณฑ์ที่บีไอเอกำหนด



“มาตรา 30/1 เพื่อส่งเสริมการวิจัยและพัฒนา คณะกรรมการอาจอนุญาตให้ได้รับการส่งเสริมได้รับยกเว้นอากรขาเข้าสำหรับของที่ผู้ได้รับการส่งเสริมนำเข้ามาเพื่อใช้ในการวิจัยและพัฒนา รวมทั้งทดสอบที่เกี่ยวข้องตามที่คณะกรรมการประกาศกำหนด”

“ของ” หมายความว่า ของที่นำเข้ามาเพื่อใช้ในการวิจัยและพัฒนา รวมทั้งการทดสอบที่เกี่ยวข้อง และให้หมายความรวมถึง ของต่างๆ เช่น **พีช สัตว์ จุลินทรีย์ สิ่งของ ของต้นแบบ (Prototype) และสารเคมี** เป็นต้น ที่นำเข้ามาจากต่างประเทศ เพื่อใช้ในกิจกรรมที่ผู้ได้รับการส่งเสริมการลงทุนดำเนินการเพื่อทดลองวิจัยและพัฒนา หรือทดสอบในโครงการที่ได้รับการส่งเสริมการลงทุน และจะต้องไม่เข้าข่ายการนำเข้างดังต่อไปนี้

- เครื่องจักร อุปกรณ์ เครื่องมือ ที่ได้รับสิทธิและประโยชน์การยกเว้นอากรขาเข้าเครื่องจักรตามมาตรา 28
- วัตถุดิบหรือวัสดุจำเป็น ที่ได้รับสิทธิและประโยชน์การยกเว้นอากรขาเข้าวัตถุดิบตามมาตรา 30 หรือ มาตรา 36 (1) (2)
- ของที่ห้ามนำเข้ามาในราชอาณาจักรไทย ตามกฎหมายหรือระเบียบที่เกี่ยวข้อง
- ของที่สามารถใช้สิทธิและประโยชน์ในการนำเข้ามาเพื่อการวิจัยและพัฒนาจากหน่วยงานอื่นๆ

แนวทางปฏิบัติเพื่อขอใช้สิทธิและประโยชน์ตามมาตรา 30/1

ขั้นตอนการใช้สิทธิและประโยชน์ตามมาตรา 30/1 มีขั้นตอนหลัก ดังนี้

1. ผู้ได้รับส่งเสริมยื่นเรื่องขออนุมัติหรือแก้ไขบัญชีรายการและปริมาณอนุมัติสูงสุดสำหรับของที่นำเข้ามาเพื่อใช้ในการวิจัยและพัฒนากับบีไอเอ โดยดาวน์โหลดแบบฟอร์มได้ตามลิงก์นี้ https://www.boi.go.th/index.php?page=form_inc ในส่วนงานสิทธิและประโยชน์สำหรับของที่นำเข้ามาเพื่อใช้ในการวิจัยและพัฒนา

2. บีไอเอจะร่วมกับผู้เชี่ยวชาญจากหน่วยงานที่เกี่ยวข้องพิจารณาหลักเกณฑ์และอนุมัติบัญชีรายการและปริมาณอนุมัติสูงสุดสำหรับของที่นำเข้ามาเพื่อใช้ในการวิจัยและพัฒนา รวมทั้งการทดสอบที่เกี่ยวข้องตามมาตรา 30/1

ทั้งนี้ ของที่ใช้สิทธิและประโยชน์ตามมาตรา 30/1 ต้องผ่านขั้นตอนการวิจัยและพัฒนา หรือทดสอบที่เกี่ยวข้อง มิเช่นนั้นจะถือว่ายังมีภาระภาษีอากรอยู่ สำหรับของที่ไม่ได้ใช้หรือไม่สามารถใช้งานได้ สามารถส่งออก บริจาค ทำลาย หรือขอชำระอากรได้

ท่านสามารถดูหลักเกณฑ์และวิธีปฏิบัติสำหรับการใช้สิทธิและประโยชน์ตามมาตรา 30/1 เพิ่มเติมได้ตามประกาศสำนักงานคณะกรรมการส่งเสริมการลงทุนที่ ป.3/2562 ลงวันที่ 14 มีนาคม 2562 หรือลิงก์ https://www.boi.go.th/upload/content/por3_2562_5c91dfcab3110.pdf

ทั้งนี้ สอบถามรายละเอียดเพิ่มเติมทางโทรศัพท์ หมายเลข 0 2553 8111 กด 1 อีเมล: head@boi.go.th หรือติดตามข่าวสารด้านการลงทุนได้ที่ www.boi.go.th

มาตรการและนโยบาย

ช่วยเหลือผู้ประกอบการ เพื่อฝ่าวิกฤต COVID-19



มยุรีย์ งามวณี
mayureen@ic.or.th

การแพร่ระบาดของเชื้อไวรัสโคโรนา หรือ COVID-19 ที่ขยายวงการระบาดไปทั่วโลกในปัจจุบันนี้ สร้างความหวาดกลัว หวาดระแวง และวิตกกังวลในการใช้ชีวิตประจำวันและการทำงานของมนุษย์ทุกคนเป็นอย่างมาก และต้องยอมรับว่าสถานการณ์นี้ส่งผลกระทบต่อทุกภาคส่วนในทุกระดับอย่างเห็นได้ชัดทั้งภาคเศรษฐกิจ ภาคอุตสาหกรรม ภาคธุรกิจขนาดเล็ก (SMEs) ตลอดจนภาคการค้าทั้งร้านค้าขนาดใหญ่และขนาดเล็ก ร้านค้าแผงลอย รวมถึงร้านค้าตามตลาดนัดต่างก็ได้รับผลกระทบที่หนักหนาสาหัสไม่ต่างกัน เพราะต้องขาดรายได้จากการดำเนินธุรกิจ จนต้องขยับขยายหาอาชีพเสริมเพื่อหารายได้เข้ามาประคองประคองให้สามารถอยู่รอดได้ภายใต้สถานการณ์วิกฤตช่วงนี้ไปก่อน

อย่างไรก็ตาม นอกจากการที่ผู้ประกอบการต้องพึ่งพาตนเองเป็นหลักอยู่แล้ว หน่วยงานทั้งจากภาครัฐและภาคเอกชน หลายหน่วยงานต่างร่วมด้วยช่วยกันหาและนำเสนอวิธีการในการช่วยเหลือให้ผู้ประกอบการทั้งรายเล็กและรายใหญ่สามารถประคองธุรกิจและดูแลบุคลากรขององค์กรให้ดำเนินงานกันต่อไปได้โดยไม่ทอดทิ้งกัน แม้จะไม่ราบรื่นเท่าที่ควรก็ตาม

หน่วยงานภาครัฐที่เข้ามาช่วยตามที่กล่าวมาข้างต้น ยกตัวอย่างเช่น สำนักงานคณะกรรมการส่งเสริมการลงทุน หรือ บีโอไอ ที่ดูแลด้านการส่งเสริมการลงทุนได้ออกนโยบายและมาตรการเยียวยาเพื่อช่วยเหลือผู้ได้รับการส่งเสริมการลงทุนที่ได้รับผลกระทบจากวิกฤตเชื้อไวรัส COVID-19 โดยออกประกาศสำนักงานคณะกรรมการส่งเสริมการลงทุนที่ ป. 3/2563 เรื่อง การขยายกำหนดเวลาการยื่นคำขอใช้สิทธิและประโยชน์ยกเว้นภาษีเงินได้นิติบุคคล โดยอนุญาติให้ขยายกำหนดเวลาในการยื่นคำขอใช้สิทธิและประโยชน์ยกเว้นภาษีเงินได้นิติบุคคลตามมาตรา 31 แห่งพระราชบัญญัติส่งเสริมการลงทุน พ.ศ. 2520 เป็นภายในวันที่ 31 กรกฎาคม 2563 หรือจะต้องยื่นขอใช้สิทธิยกเว้นภาษีเงินได้นิติบุคคลก่อนครบกำหนดเวลาขึ้นรายการชำระภาษีเงินได้นิติบุคคล (แบบ ภ.ง.ด. 50) ไม่น้อยกว่า 30 วัน เพื่อให้สอดคล้องกับมาตรการช่วยเหลือของกระทรวงการคลังที่เลื่อนเวลาชำระภาษีเงินได้นิติบุคคลรอบระยะเวลาบัญชีปี 2562 (ภ.ง.ด.50) เป็นภายในวันที่ 31 สิงหาคม 2563 เพื่อเพิ่มสภาพคล่องให้ผู้ประกอบการที่ได้รับผลกระทบ

นอกจากนี้ บีโอไอยังอำนวยความสะดวกแก่ผู้ใช้บริการโดยเฉพาะผู้ประกอบการที่มีความจำเป็นต้องยื่นเรื่องหรือเอกสารต่างๆ บีโอไอจึงได้เพิ่มช่องทางในการบริการรับเอกสารออนไลน์ นอกเหนือจาก e-Services เช่น e-Investment สำหรับรับคำขอส่งเสริมฯ หรือ e-Tax สำหรับการยื่นขออนุมัติการใช้สิทธิภาษีเงินได้นิติบุคคลที่มีอยู่เดิม โดยผู้ประกอบการหรือผู้ใช้บริการสามารถยื่นเรื่อง จดหมาย หรือเอกสารต่างๆ ผ่านระบบการยื่นเอกสารออนไลน์ หรือ “e-Submission” ผ่านเว็บไซต์บีโอไอได้ ตั้งแต่วันที่ 30 มีนาคม 2563 เป็นต้นไป โดยระบบการยื่นเอกสารออนไลน์นี้สามารถใช้ได้กับการยื่นเอกสารต่อสำนักงานของบีโอไอในส่วนภูมิภาคทั้ง 7 จังหวัด ได้แก่ เชียงใหม่ พิษณุโลก ขอนแก่น นครราชสีมา ชลบุรี สงขลา และ สุราษฎร์ธานี ด้วย รวมถึงการเพิ่มช่องทางในการติดต่อผ่านโซเชียลมีเดีย ได้แก่ ไลน์: @boinews เฟซบุ๊ก: BOI NEWS ตลอดจนให้ผู้ให้บริการสามารถนัดหมายเพื่อขอประชุมออนไลน์กับเจ้าหน้าที่ได้ โดยผู้ที่สนใจสามารถดูรายละเอียดเพิ่มเติมได้ที่เว็บไซต์ www.boi.go.th หัวข้อ e-Services

ด้าน**กระทรวงอุตสาหกรรม**ได้ออกมาตรการเพื่อช่วยเหลือผู้ประกอบการและ SMEs ที่ได้รับผลกระทบจาก COVID-19 ประกอบด้วย

1. **มาตรการช่วยเหลือและเยียวยา** โดยส่งเสริมด้านการตลาดเพื่อระบายสินค้าค้างสต็อกของ SMEs/OTOP สนับสนุนให้ทำการตลาดในรูปแบบการค้าออนไลน์และออฟไลน์เพิ่มมากขึ้น

2. มาตรการด้านการเงิน

- มาตรการ “พัก-ขยาย-เติม” ช่วยเหลือลูกค้าธนาคารพัฒนาวิสาหกิจขนาดกลางและขนาดย่อมแห่งประเทศไทย (ธพว.) ที่ได้รับผลกระทบจาก COVID-19
- ให้สินเชื่อ ภายใต้โครงการสินเชื่อเพื่อยกระดับเศรษฐกิจชุมชนอัตราดอกเบี้ยเริ่มต้น 3% ต่อปี (ธพว.)
- พักชำระหนี้เงินต้นลูกหนี้สินเชื่อของกองทุนพัฒนาเอสเอ็มอีตามแนวประชารัฐ สูงสุดไม่เกิน 12 เดือน (กสอ.)
- พัก-ขยายการชำระหนี้ของลูกหนี้เงินกู้ยืมเงินเพื่อการส่งเสริมอาชีพอุตสาหกรรมในครอบครัวและหัตถกรรมไทย (กสอ.)



3. มาตรการพักชำระหนี้ SMEs ที่เป็นลูกหนี้สินเชื่อกองทุนพัฒนาเอสเอ็มอีตามแนวประชารัฐ ที่ได้รับผลกระทบจาก COVID-19 และภัยแล้ง โดยมีเงื่อนไขว่า SMEs ที่เป็นลูกหนี้สินเชื่อกองทุนฯ จะต้องยังไม่ด้วยคุณภาพ (Non NPL) และไม่อยู่ระหว่างการดำเนินคดีจากกองทุนฯ ก่อนวันที่ 29 กุมภาพันธ์ 2563 โดยผู้ประกอบการ SMEs สามารถยื่นแบบฟอร์มเข้าร่วมมาตรการได้ที่ธนาคารพัฒนาวิสาหกิจขนาดกลางและขนาดย่อมแห่งประเทศไทยทุกสาขาทั่วประเทศ หรือตรวจสอบสิทธิในระบบได้ที่ https://custrequest.smebank.co.th/osr_fund.php ตั้งแต่วันที่ 10 เมษายน - 30 มิถุนายน 2563 สอบถามเพิ่มเติมได้ที่ สายด่วน โทรศัพท์ 1357 หรือ 0 2265 3000

สำหรับ**กรมศุลกากร** ได้ออก 7 มาตรการ ช่วยเหลือผู้ประกอบการที่ได้รับผลกระทบจากไวรัส COVID-19 ประกอบด้วย

1. **การยกเว้นอากรสำหรับสินค้าหน้ากากและวัตถุดิบที่นำมาใช้ผลิตสินค้า** ตามประกาศกระทรวงการคลัง เรื่อง การลดอัตราอากรและยกเว้นอากรศุลกากร ตามมาตรา 12 แห่ง พ.ร.ก.พิกัดอัตราศุลกากร พ.ศ. 2530 (ฉบับที่ 3) ซึ่งประกาศ ณ วันที่ 19 มี.ค.2563 ในการยกเว้นอากรขาเข้าสำหรับหน้ากากชนิดที่ใช้ในห้องผ่าตัดตามประเภทย่อย 6307.90.40 และหน้ากากอนามัยเฉพาะหน้ากากกรองฝุ่น หมอกควัน หรือสารพิษบรรเทาที่เป็นอุปกรณ์เพื่อความปลอดภัยตามประเภทย่อย 6307.90.90 อีกทั้งยกเว้นอากรขาเข้าสำหรับของใดๆ ที่นำเข้ามาเพื่อผลิตหน้ากากอนามัยตามประเภทพิกัดดังกล่าวด้วย โดยมีผลบังคับใช้ตั้งแต่วันที่ 24 มีนาคม - 20 กันยายน 2563

ทั้งนี้ การลดอัตราอากรและการยกเว้นอากรต้องเป็นไปตามหลักเกณฑ์และเงื่อนไขตามประกาศกรมศุลกากรที่ 61/2563 ลงวันที่ 26 มี.ค.2563 เช่น วัตถุดิบที่นำเข้ามาต้องนำไปใช้ผลิตหน้ากากชนิดที่ใช้ในห้องผ่าตัดและหน้ากากกรองฝุ่นฯ ภายใน 1 ปีนับจากการนำเข้า หากไม่สามารถหรือมีได้นำไปใช้ผลิตภายใน 1 ปี นับจากวันนำเข้าของเข้า ต้องเสียอากรตามปกติหรือต้องส่งออกนอกราชอาณาจักร หากจำเป็นต้องใช้ให้ขออนุมัติขยายเวลาจากกรมศุลกากร

2. **การยกเว้นอากรขาเข้าของที่ใช้รักษา วัคซีน หรือป้องกันโรคติดเชื้อไวรัสโคโรนา 2019** ตามรายการที่กระทรวงสาธารณสุขประกาศกำหนด เพื่อให้ทุกภาคส่วนสามารถเข้าถึงการรักษา วัคซีน หรือป้องกันโรคได้มากขึ้น ตามประกาศกระทรวงการคลัง เรื่อง การยกเว้นอากรศุลกากรสำหรับของที่นำเข้าเพื่อใช้รักษา วัคซีน หรือป้องกันโรคติดเชื้อไวรัสโคโรนา-19 ซึ่งประกาศ ณ วันที่ 10 เม.ย. 2563 โดยมีผลบังคับใช้ตั้งแต่วันที่ 26 มีนาคม - 30 กันยายน 2563

3. **การอำนวยความสะดวกในการผ่านพิธีการศุลกากรสำหรับการยกเว้นอากรของบริจาคร** ตาม พ.ร.ก. พิกัดอัตราศุลกากร พ.ศ. 2530 ภาค 4 ประเภท 11 โดยกรมศุลกากรได้มอบอำนาจให้ ผู้อำนวยการสำนักงานศุลกากร นายด่าน หรือผู้อำนวยการส่วนที่ได้รับมอบหมายในสังกัด ปฏิบัติราชการแทนอธิบดี ในการอนุมัติให้ยกเว้นอากรสำหรับการนำเข้าหน้ากากอนามัย ของที่ใช้เกี่ยวกับการรักษาโรคติดเชื้อไวรัสโคโรนา-19 รวมทั้งของอื่นๆ ที่นำเข้ามาบริจาค ภายใต้กฎหมายนี้ เพื่อให้มีความสะดวกรวดเร็วยิ่งขึ้น เริ่มตั้งแต่วันที่ 25 มีนาคม 2563 ที่ผ่านมา

4. การอำนวยความสะดวกในการแสดงหนังสือรับรองถิ่นกำเนิดสินค้า (Form E) สำหรับผู้นำเข้าจากสาธารณรัฐประชาชนจีน ที่ได้รับผลกระทบจากการระบาดไวรัสโควิด-19 ซึ่งผู้นำเข้าสามารถแสดงสำเนาภาพถ่ายหนังสือรับรองถิ่นกำเนิดสินค้า (Form E) ประกอบการปฏิบัติพิธีการศุลกากร เพื่อยกเว้นและลดอัตราอากรสำหรับเขตการค้าเสรีอาเซียน-จีน โดยได้ออกประกาศกรมศุลกากรที่ 47/2563 โดยมีผลบังคับใช้เมื่อวันที่ 3 มีนาคม - 31 พฤษภาคม 2563

5. การตรวจปล่อยสินค้าและการส่งมอบของกลางที่เกี่ยวข้องกับการแพร่ระบาดของโรคติดต่อเชื้อไวรัสโควิด - 19 ด้วยการเพิ่มความระมัดระวัง เข้มงวดในการตรวจสอบการนำเข้า-ส่งออกสินค้าที่เกี่ยวข้องกับสถานการณ์แพร่ระบาดของโควิด-19 และหากมีการตรวจพบการกระทำผิดและคดีถึงที่สุดแล้ว กรมศุลกากรจะส่งมอบให้ศูนย์บริหารสถานการณ์การแพร่ระบาดของโรคติดต่อเชื้อไวรัสโคโรนา 2019 (COVID - 19) ต่อไป ซึ่งกรมศุลกากรได้มีการส่งมอบของกลางที่เกี่ยวข้องให้ศูนย์ดังกล่าวมาอย่างต่อเนื่อง

6. การเยียวยาผู้ประกอบการที่ได้รับผลกระทบจากไวรัสโควิด-19 โดยผ่อนผันให้ขยายเวลาการนำเข้ามาเป็นชั่วคราว โดยใช้สิทธิยกเว้นอากรตามประเภท 3 ภาค 4 แห่ง พ.ร.ก.เพิกัดอัตราศุลกากร พ.ศ.2530 และได้ทำสัญญาประกันไว้ต่อกรมศุลกากรว่าจะส่งกลับออกไปภายในกำหนด 6 เดือน และยังผ่อนผันให้ขยายเวลาในการเก็บของกรณีผู้ประกอบการคลังสินค้าทัณฑ์บนเขตปลอดอากร และเขตประกอบการเสรีที่ได้รับผลกระทบจากสถานการณ์นี้ด้วย โดยเริ่มดำเนินการได้ตั้งแต่วันที่ 19 มีนาคม 2563

7. โครงการ CUSTOMS ALLIANCES COVID-19 เพื่อเป็นการอำนวยความสะดวกในสถานการณ์นี้ โดยกรมศุลกากรได้จัดเจ้าหน้าที่ผู้เชี่ยวชาญในแต่ละพื้นที่หรือผู้ประสานงานตามหน่วยงานที่เกี่ยวข้องภายใต้การดูแลของกรมศุลกากร เพื่อเตรียมความพร้อมในการตอบข้อซักถาม ประสานงาน และแก้ไขปัญหาในการนำเข้า-ส่งออกสินค้าที่เกี่ยวข้องกับการป้องกันและรักษาโรคติดต่อเชื้อไวรัสโควิด-19

โดยผู้ประกอบการสามารถสอบถามเพิ่มเติมได้ที่ สำนักงานศุลกากรในพื้นที่ หรือ ศูนย์บริการศุลกากร (Customs Care Center) โทรศัพท 1164 อีเมล 1164@customs.go.th หรือเว็บไซต์ ccc.customs.go.th

หน่วยงานที่ดูแลรับผิดชอบด้านภาษีอย่าง กรมสรรพากรก็ได้ออกมาตรการดูแลและเยียวยา “ผู้ประกอบการ” เช่นเดียวกัน ประกอบด้วย

1. โครงการสินเชื่อเพื่อช่วยเหลือผู้ประกอบการรายย่อยที่ได้รับผลกระทบจากการระบาดของไวรัส COVID-19 เพื่อเสริมสภาพคล่องในการดำเนินธุรกิจและแบ่งเบาภาระค่าใช้จ่ายในการประกอบธุรกิจของผู้ประกอบการรายย่อยที่ได้รับผลกระทบจากการระบาดของไวรัส COVID-19 ได้แก่ ธุรกิจทัวร์ ธุรกิจสปา ธุรกิจขนส่งที่เกี่ยวข้อง (รถทัวร์ รถบัส รถตู้ รถแท็กซี่ เรือนำเที่ยว รถเช่า) บริษัทนำเที่ยว โรงแรม ห้องพัก และร้านอาหาร โดยธนาคารพัฒนาวิสาหกิจขนาดกลางและขนาดย่อมแห่งประเทศไทย (สพว.) สนับสนุนสินเชื่อวงเงินรวม 10,000 ล้านบาท วงเงินต่อรายไม่เกิน 3 ล้านบาท คิดอัตราดอกเบี้ยร้อยละ 3 สำหรับ 2 ปีแรก ระยะเวลาการกู้ยืมสูงสุดไม่เกิน 5 ปี ผู้ประกอบการสามารถรับคำขอสินเชื่อได้ถึง วันที่ 30 ธันวาคม 2563

2. มาตรการเลื่อนเวลาการยื่นแบบและชำระภาษีเงินได้นิติบุคคล สำหรับบริษัทหรือห้างหุ้นส่วนนิติบุคคลที่ไม่ได้จดทะเบียนในตลาดหลักทรัพย์แห่งประเทศไทย โดยเลื่อนการยื่นแบบ ภ.ง.ด. 50 จากเดิมที่ต้องยื่นในเดือนเมษายนถึงเดือนสิงหาคม 2563 เป็นถึงวันที่ 31 สิงหาคม 2563 และเลื่อนการยื่นแบบ ภ.ง.ด. 51 จากเดิมที่ต้องยื่นในเดือนกรกฎาคมถึงเดือนกันยายน 2563 เป็นถึงวันที่ 30 กันยายน 2563

3. มาตรการเลื่อนเวลาการยื่นแบบและชำระภาษีสำหรับผู้ประกอบการที่ต้องหยุดกิจการตามคำสั่งของทางราชการ และผู้ประกอบการอื่นๆที่ได้รับผลกระทบจากการแพร่ระบาดของเชื้อไวรัส COVID-19 โดยจะได้รับ การเลื่อนเวลาการยื่นแบบแสดงรายการและชำระภาษีออกไปตามที่กระทรวงการคลังกำหนดต่อไป

4. มาตรการขยายเวลาการชำระภาษีให้แก่ผู้ประกอบการอุตสาหกรรมสินค้าน้ำมันและผลิตภัณฑ์น้ำมันเพื่อบรรเทาภาระภาษีแก่ผู้เสียภาษีที่ได้รับผลกระทบจากภาวะเศรษฐกิจชะลอตัวจากการแพร่ระบาดของไวรัสโควิด-19 กรมสรรพสามิตให้ผู้ประกอบการอุตสาหกรรมน้ำมันและผลิตภัณฑ์น้ำมันจากเดิมยื่นขอชำระภาษีภายใน 10 วัน เป็นภายในวันที่ 15 ของเดือนถัดจากเดือนที่นำสินค้าออกจากโรงอุตสาหกรรมหรือคลังสินค้าทัณฑ์บน โดยให้ดำเนินการดังกล่าวเป็นระยะเวลา 3 เดือน (เดือนเมษายน-มิถุนายน 2563)

5. มาตรการขยายเวลาการยื่นแบบรายการภาษี พร้อมกับชำระภาษีของการประกอบกิจการสถานบริการ ที่จัดเป็นบริการตามบัญชีพิกัดอัตราภาษีสรรพสามิต เพื่อบรรเทาภาระภาษีแก่ผู้ประกอบการสถานบันเทิง ที่ได้รับผลกระทบจากการให้ปิดสถานที่เป็นการชั่วคราว กรมสรรพสามิตขยายเวลาการยื่นแบบรายการภาษี พร้อมกับชำระภาษีของการประกอบกิจการสถานบริการ ได้แก่ ไนต์คลับ ดิสโกเทค พับ บาร์ ค็อกเทลเลานจ์ โดยรวมถึงสถานที่ที่จำหน่ายอาหารและเครื่องดื่ม แอลกอฮอล์ และจัดให้มีการแสดงดนตรีหรือการแสดงอื่นใด เพื่อการบันเทิง ซึ่งปิดทำการหลังเวลา 24.00 นาฬิกา และสถานอาบน้ำหรืออบตัว และนวด ตลอดจนกิจการ เสี่ยงโชคประเภทสนามแข่งม้าและสนามกอล์ฟให้ยื่นแบบ รายการและชำระภาษีภายในวันที่ 15 กรกฎาคม 2563

6. มาตรการยกเว้นอากรขาเข้าของที่ใช้รักษา วินิจฉัย หรือป้องกันโรคติดเชื้อไวรัสโคโรนา (COVID-19) โดยยกเว้นอากรขาเข้าของที่ใช้รักษา วินิจฉัย หรือ ป้องกันโรคติดเชื้อไวรัส COVID-19 ตามรายการที่ กระทรวงสาธารณสุขประกาศกำหนด ตั้งแต่วันที่ประกาศ กระทรวงการคลังมีผลบังคับใช้จนถึงวันที่ 30 กันยายน 2563 เพื่อให้ทุกภาคส่วนสามารถเข้าถึงการรักษา วินิจฉัย หรือป้องกันโรคติดเชื้อไวรัส COVID-19 ได้มากขึ้น

7. มาตรการทางภาษีอากรและค่าธรรมเนียมเพื่อ สนับสนุนการปรับปรุงโครงสร้างหนี้

(1) ยกเว้นภาษีเงินได้บุคคลธรรมดาและภาษี เงินได้นิติบุคคลให้แก่ลูกหนี้ สำหรับเงินได้ที่ได้จากการปลด หนี้ของเจ้าหนี้

(2) ยกเว้นภาษีเงินได้บุคคลธรรมดา ภาษีเงินได้ นิติบุคคล ภาษีมูลค่าเพิ่ม ภาษีธุรกิจเฉพาะ และอากร แสตมป์ ให้แก่ลูกหนี้และเจ้าหนี้สำหรับเงินได้ที่ได้จากการ โอนทรัพย์สิน การขายสินค้าหรือการให้บริการ และการ กระทำตราสารอันเนื่องมาจากการปรับปรุงโครงสร้างหนี้

(3) ยกเว้นภาษีเงินได้บุคคลธรรมดา ภาษีเงินได้ นิติบุคคล ภาษีธุรกิจเฉพาะ และอากรแสตมป์ ให้แก่ลูกหนี้ สำหรับเงินได้ที่ได้จากการโอนอสังหาริมทรัพย์ ที่จำนอง เป็นประกันหนี้ของเจ้าหนี้ให้แก่ผู้อื่นซึ่งมีเจ้าหนี้และการ กระทำตราสารอันเนื่องมาจากการโอนอสังหาริมทรัพย์ ดังกล่าว โดยลูกหนี้ต้องนำเงินนั้นไปชำระหนี้แก่เจ้าหนี้ เฉพาะส่วนที่ไม่เกินกว่าหนี้ที่ค้างชำระหรือมีภาระผูกพัน ตามสัญญาประกันหนี้ ทั้งนี้ ต้องเป็นไปตามหลักเกณฑ์ วิธีการ และเงื่อนไขที่อธิบดีกำหนด

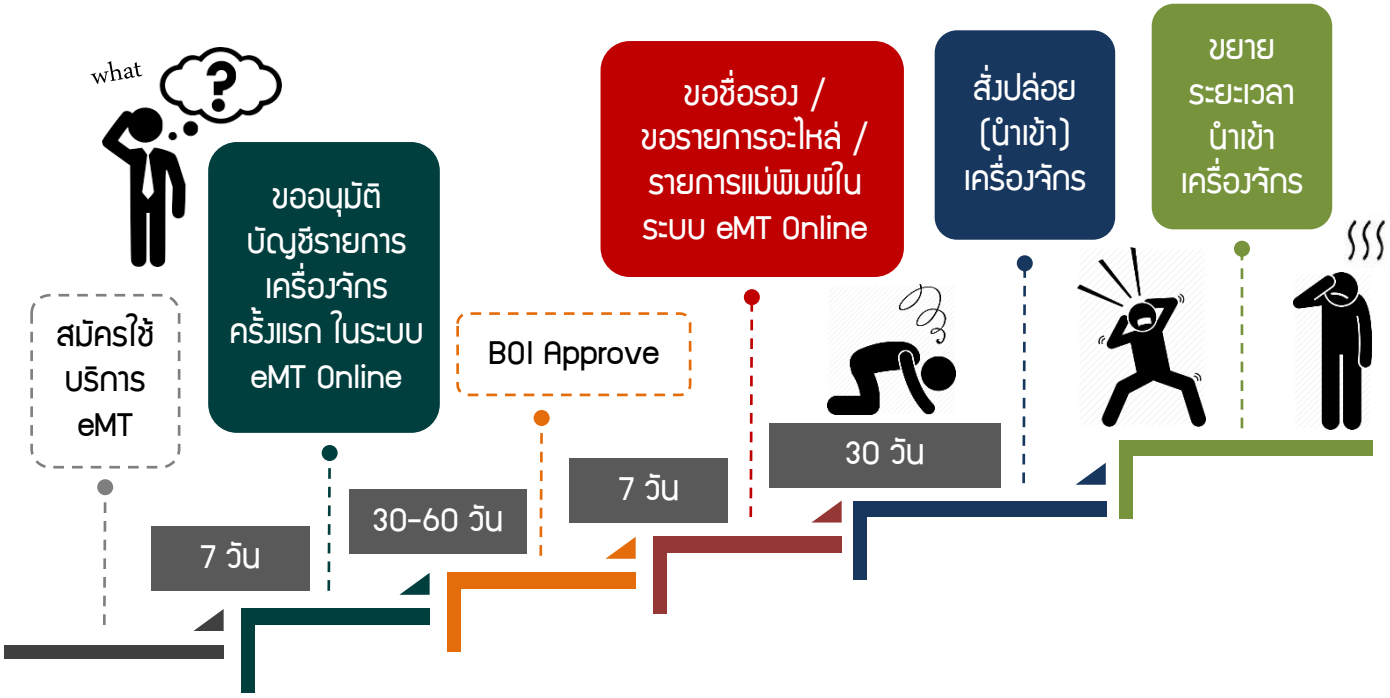
(4) พ่อนปรนหลักเกณฑ์การจำหน่ายหนี้สูญ จากบัญชีลูกหนี้สำหรับหนี้ที่เจ้าหนี้ปลดหนี้ให้แก่ลูกหนี้ โดยไม่ต้องดำเนินการตามหลักเกณฑ์ปกติ 2.7.2 ลดค่าธรรมเนียมจดทะเบียนสิทธิและนิติกรรมการโอนและ การจำนองอสังหาริมทรัพย์ตามประมวลกฎหมายที่ดิน และห้องชุดตามกฎหมายว่าด้วยอาคารชุด สำหรับกรณี การปรับปรุงโครงสร้างหนี้ตามกรณีที่กำหนด ซึ่งกรมที่ดิน จะดำเนินการออกประกาศกระทรวงมหาดไทยให้เรียกเก็บ ค่าจดทะเบียนสิทธิและนิติกรรมดังกล่าว ร้อยละ 0.01 โดยมีผลตั้งแต่วันที่ประกาศใช้ในราชกิจจานุเบกษา ถึงวันที่ 31 ธันวาคม 2564

ในส่วนของสมาคมสโมสรนักลงกุนซึ่งเป็นหนึ่ง องค์กรจากภาคเอกชนที่ให้บริการระบบงานสิทธิประโยชน์ ด้านวัตถุดิบและเครื่องจักรเพื่อสนับสนุนผู้ประกอบการ ที่ได้รับส่งเสริมการลงทุนจากบีโอไอ ก็ร่วมเป็นส่วนหนึ่งใ นการมอบความช่วยเหลือแก่ผู้ประกอบการซึ่งเป็น ผู้ใช้บริการของสมาคมฯเช่นเดียวกัน ด้วยการมอบ ส่วนลด 10% สำหรับค่าบริการระบบงานเครื่องจักรและ วัตถุดิบ เป็นเวลา 6 เดือน (ในงวดเดือนเมษายน- กันยายน 2563) และขยายระยะเวลาการชำระหนี้ค่าบริการ ระบบงานเครื่องจักรและวัตถุดิบออกไปอีก 3 เดือน (งวด เดือนมีนาคม-สิงหาคม 2563) เพื่อแบ่งเบาภาระของ ผู้ประกอบการในช่วงสถานการณ์วิกฤตในปัจจุบัน

อีกทั้งสมาคมฯยังอำนวยความสะดวกให้ ผู้ใช้บริการด้านการส่งคำร้อง โดยให้สามารถส่งไฟล์ข้อมูล และเอกสารประกอบการพิจารณาผ่านทางอีเมลของ สำนักงานสาขาที่ใช้บริการ เพื่อหลีกเลี่ยงการเดินทางมาที่ สมาคมฯ ลดการแพร่ระบาดของเชื้อไวรัส โดยไม่คิด ค่าบริการรับส่งข้อมูลเอกสาร (ยกเว้นงานบริการรับ ไฟล์ข้อมูลทาง e-mail ประเภทงานส่งปล่อยและตัดบัญชี วัตถุดิบผ่านช่องทาง Counter Service ยังคงมี ค่าบริการเช่นเดิม) ตลอดจนเพิ่มช่องทางติดต่อกับ สมาคมฯผ่านทางเฟซบุ๊ก: Investor Club Association - สมาคมสโมสรนักลงกุน ไลน์: @investorclub และ Chatbot (Messenger) รวมถึงเบอร์โทรศัพท์สำหรับ สอบถามรายละเอียดตามประเภทงานบริการ ดังนี้ งาน Customer Support โทรศัพท์ 065 205 6010-15 ข้อมูลงานใบแจ้งหนี้ ใบเสร็จรับเงิน และชำระค่าบริการ โทรศัพท์ 065 205 6007 ข้อมูลสมัครใช้บริการ สมัคร สมาชิก โทรศัพท์ 065 205 6008 งานบริการคีย์ข้อมูล ขอข้อมูลเครื่องจักร-วัตถุดิบ / บริการงาน Visa & Work Permit โทรศัพท์ 065 205 6009 และงาน บริการฝึกอบรม โทรศัพท์ 099 107 4633

วิธีดำเนินการ

หลังได้รับส่งเสริมการลงทุน
ตามมาตรา 28, 29



หากแต่ละขั้นตอน เป็นเรื่องยุ่งยาก
สำหรับคุณ

ติดต่อ...



IC
COUNTER
SERVICE

บริการคีย์ข้อมูล
งานสิทธิและประโยชน์
ด้านเครื่องจักร
ด้วยทีมงานมืออาชีพ

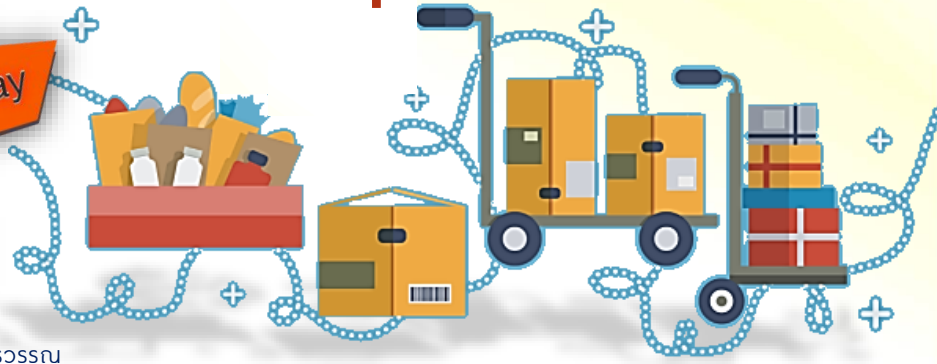


0 2936 1429 ต่อ 314-315



ของควบคุมการนำเข้า

Customs Today



คุณศุภฤติภานต์ ตรีชัยไทรวรรณ
ผู้อำนวยการศูนย์บริการศุลกากร กรมศุลกากร

ในสถานการณ์การแพร่ระบาดของเชื้อไวรัสโควิด-19 มีประชาชนที่ไม่เคยนำเข้า/ส่งออก สืบค้นข้อมูลจากอินเทอร์เน็ตหรือสอบถาม call center ของกรมศุลกากรเกี่ยวกับการนำเข้า/ส่งออกอุปกรณ์ที่ใช้ป้องกันการแพร่ระบาดของเชื้อไวรัส เช่น หน้ากากอนามัย ชุดPPE เจล แอลกอฮอล์ เป็นต้น นอกเหนือจากเรื่องคำภาษีอากรแล้ว สิ่งสำคัญที่มีการกล่าวถึง คือ เรื่องใบอนุญาตนำเข้า ใบอนุญาตส่งออก ซึ่งมีหลากหลายความรู้ความเข้าใจ ในบทความฉบับนี้จึงขอนำเรื่องที่เกี่ยวข้องที่มีกฎหมายในประเทศควบคุมการนำเข้า การส่งออก รวมถึงการนำผ่านประเทศ มาอธิบายให้เข้าใจพอสังเขป

การแบ่งประเภทของควบคุม (อ้างอิงจากกฎหมายศุลกากร)

ของควบคุมการนำเข้า การส่งออก การนำผ่านประเทศ แบ่งเป็น 2 ประเภท คือ

1. **ของต้องห้าม** คือ ของที่มีกฎหมายกำหนด ห้ามนำเข้า ห้ามส่งออก ห้ามนำผ่าน เช่น สินค้าปลอมหรือเลียนแบบเครื่องหมายการค้า สินค้าที่มีมาตรฐานคว่ำบาตรตามมติสหประชาชาติ

2. **ของต้องจำกัด** คือ ของที่มีกฎหมายกำหนดว่า หากจะมีการนำเข้า การส่งออก การนำผ่าน ต้องได้รับอนุญาตหรือปฏิบัติให้ครบถ้วนตามที่กำหนดไว้ในกฎหมาย

ใครเป็นผู้ประกาศว่าของใดเป็นของควบคุมการนำเข้า ส่งออก การนำผ่านประเทศ

ก่อนอื่นมาทำความเข้าใจกันก่อนว่า การกำหนดว่าของอะไรเป็นของที่ควบคุมการนำเข้า การส่งออก และการนำผ่านประเทศ จะต้องมีกฎหมายบัญญัติไว้ เช่น กฎหมายว่าด้วยเครื่องมือแพทย์ กฎหมายว่าด้วยการกักพืช ในหลักการกฎหมายจะกำหนดว่าจะควบคุมของใดบ้าง การควบคุมอาจจะเป็นทั้งควบคุมการนำเข้า การส่งออก หรือ การนำผ่าน หรืออาจจะไม่ครบทั้งสามประเภทก็ได้ กำหนดหน่วยงานผู้รับผิดชอบเพื่อทำหน้าที่ในเรื่องการออกประกาศแจ้งชนิดของที่ควบคุม อาจมีการกำหนดระดับความเข้มข้นของการควบคุม ซึ่งจะส่งผลต่อการกำหนดขั้นตอนและเอกสารที่ใช้ในการขออนุญาต และมีบทลงโทษการฝ่าฝืนกฎหมายและระเบียบข้อบังคับต่างๆไว้ด้วย

ของต้องห้าม!

ห้ามนำเข้า นำออก หรือส่งผ่านระหว่างประเทศโดยเด็ดขาด



1. วัสดุลามกทุกชนิด
สื่ออนาจาร Sex Toy
2. สินค้าที่มีลวดลาย
รูปธงชาติ
3. ยาเสพติดให้โทษ
ทุกรูปแบบ ทุกชนิด
4. สินค้าปลอมแปลง
ละเมิดลิขสิทธิ์ทางปัญญา
เลียนแบบเครื่องหมายการค้า
5. เอกสารราชการ
ตราราชการ เหรียญ
สมบัติ พินบัตรปลอม

ของบางอย่างอาจมีกฎหมายหลายฉบับที่กำหนดการควบคุม ทำให้ของดังกล่าวอยู่ในความควบคุมมากกว่า 1 หน่วยงาน เพื่ออำนวยความสะดวกกับประชาชน ในบางกรณีของที่อยู่ในความควบคุมหลายหน่วยงานอาจมีการมอบอำนาจจากหน่วยงานหนึ่งให้ไปดำเนินการเรื่องการอนุญาตกับหน่วยงานควบคุมอีกหน่วยงานหนึ่ง

หน่วยงานที่กฎหมายกำหนดให้เป็นผู้รับผิดชอบ มีหน้าที่ออกประกาศกำหนดของที่ควบคุมตามกฎหมาย และกำหนดขั้นตอนและเอกสารในการขออนุญาต

กรมศุลกากรในฐานะหน่วยงานที่รับผิดชอบ การนำเข้า การส่งออก และการนำผ่าน มีหน้าที่ตรวจตราว่าของที่กำลังผ่านศุลกากรนี้ได้ปฏิบัติตามกฎหมายที่เกี่ยวข้องอย่างครบถ้วน ถูกต้อง และมีบทลงโทษตามกฎหมายศุลกากรในกรณีไม่ปฏิบัติตามกฎหมาย ระเบียบ และข้อบังคับที่เกี่ยวข้อง

ต้องขออนุญาตก่อนการนำเข้า การส่งออก การนำผ่าน หรือไม่

ผู้นำของเข้า ผู้ส่งของออก หรือ ผู้นำของผ่านประเทศ ต้องศึกษาและทำความเข้าใจกับบทบัญญัติของกฎหมายต่างๆที่เกี่ยวข้อง ของต้องห้ามที่กฎหมายบัญญัติให้เป็นของห้ามนำเข้า ห้ามส่งออก ห้ามนำผ่านของดังกล่าวถือเป็นของผิดกฎหมายโดยตัวของเอง มีความผิดตามบัญญัติของกฎหมายนั้นและกฎหมายศุลกากรไม่สามารถอนุญาตให้ดำเนินการใดๆได้ สำหรับของต้องจำกัด ส่วนมากจะกำหนดให้ผู้นำของเข้า ผู้ส่งของออก หรือ ผู้นำของผ่านประเทศ มาแจ้งขออนุญาตก่อนการนำเข้า หรือ ส่งออก หรือ นำผ่าน เพื่อที่จะได้มีการตรวจสอบรายละเอียด ความเหมาะสม ที่จะอนุญาตให้ดำเนินการ รวมทั้งมีข้อมูลเตรียมพร้อมเพื่อการควบคุมของเจ้าหน้าที่รัฐที่เกี่ยวข้อง การได้รับใบอนุญาตนำเข้า ส่งออก หรือ นำผ่าน หลังจากที่ยื่นมาถึงประเทศไทยหรือ หลังการส่งออก ยังคงมีความผิดตามกฎหมายศุลกากรด้วย นอกจากนี้ มีของบางประเภทที่การขออนุญาตสามารถดำเนินการได้ภายหลังการนำเข้า เนื่องจากบทบัญญัติของกฎหมายนั้นบัญญัติเพียงว่า ก่อนนำออกจากอารักขาต้องได้รับอนุญาต การดำเนินการเพื่อให้ได้รับใบอนุญาตภายหลังสามารถดำเนินการได้โดยไม่มีความผิด แต่อาจส่งผลเป็นการเสียเวลา เสียค่าใช้จ่ายเพิ่มเติม การดำเนินการก่อนการนำเข้าไม่ได้เป็นข้อห้าม ผู้เกี่ยวข้องจึงควรที่จะศึกษากฎหมาย ระเบียบ และวางแผนการดำเนินการ



จะตรวจสอบได้อย่างไรว่าของใดเป็นของควบคุมการนำเข้า

การตรวจสอบว่าของใดเป็นของที่ต้องขอควบคุมการนำเข้าเป็นเรื่องที่ต้องให้ความสำคัญ เนื่องจากในแต่ละช่วงเวลาอาจจะมีการออกประกาศเพิ่มเติมประเภทของที่ต้องควบคุมหรือออกประกาศเพิ่มระดับการควบคุมจากระดับธรรมดาไปจนถึงระดับที่มีการควบคุมสูง สิ่งสำคัญที่ขอให้เป็นที่สนใจ คือ ขอให้ทำความเข้าใจกับหลักการที่บัญญัติไว้ในกฎหมายควบคุมแต่ละเรื่อง ยกตัวอย่าง เช่น หากท่านจะนำวัตถุดิบที่ใช้ในการทำอาหารเข้ามา ต้องศึกษาว่าในหลักการของกฎหมายควบคุมอาหารนอกจากอาหารสำเร็จรูปแล้ว วัตถุดิบที่นำมาใช้ยังเป็นของควบคุมตามบทบัญญัติของกฎหมายด้วยหรือไม่ ปัจจุบันหน่วยงานต่างๆได้จัดทำประกาศหรือเผยแพร่ของที่ควบคุมการนำเข้าที่อยู่ในความรับผิดชอบของหน่วยงาน เช่น กรมการค้าต่างประเทศ กรมวิชาการเกษตร สำนักมาตรฐานอุตสาหกรรม เป็นต้น

จากนโยบายของรัฐที่จะให้การดำเนินการที่เกี่ยวข้องกับกระบวนการนำเข้า ส่งออก นำผ่าน เป็นระบบอิเล็กทรอนิกส์ กรมศุลกากรและหน่วยงานรัฐที่รับผิดชอบของควบคุมได้ร่วมกันพิจารณาศึกษาลักษณะของของที่ควบคุมการนำเข้าตามกฎหมายนั้นๆกับประเภทพิกัดศุลกากร และใช้ประเภทพิกัดศุลกากรและรหัสสถิติกำหนดของควบคุมการนำเข้า โดยกำหนดร่วมกันว่าเฉพาะของควบคุมที่มีประกาศของกรมศุลกากร ผู้นำเข้า ผู้ส่งออก ผู้นำผ่าน ต้องดำเนินการในรูปแบบอิเล็กทรอนิกส์ตั้งแต่การขออนุญาตไปจนถึงการปฏิบัติพิธีการศุลกากร เมื่อได้รับอนุญาต ข้อมูลการอนุญาตจะแจ้งมายังผู้ขอและกรมศุลกากรในรูปแบบอิเล็กทรอนิกส์ การปฏิบัติพิธีการศุลกากรไม่ต้องนำเอกสารการอนุญาตในรูปแบบกระดาษมายื่นต่อกรมศุลกากร เพื่อเป็นการอำนวยความสะดวกให้กับผู้ที่เกี่ยวข้อง โดยท่านสามารถสืบค้นได้จากเว็บไซต์กรมศุลกากร หัวข้อ “ใบอนุญาต/ใบรับรองอิเล็กทรอนิกส์”

บริการอิเล็กทรอนิกส์

ค้นหาพิทักัดอัตราศุลกากร

Tariff e-Service

รายงานสถิติ

e-Tracking System

ระบบลงทะเบียนผู้มาติดต่อออนไลน์

Pre-Check Personal/Household effects

ระบบบริการ 3 ทมภาคี

อัตราแลกเปลี่ยน

ข้อมูลวันเรือเข้า-ออก

แบบฟอร์มทั่วไป

Reference Files

ใบอนุญาต/ใบรับรองอิเล็กทรอนิกส์

ประกาศกรมศุลกากร

หน้าหลัก / ใบอนุญาต/ใบรับรองอิเล็กทรอนิกส์

ประกาศกรมศุลกากรที่เกี่ยวข้อง

พิทักัดศุลกากรที่มีใบอนุญาต/ใบรับรอง HS2017

Reference Files

เอกสารเผยแพร่อื่น ๆ

ที่ เลขที่ประกาศ รายละเอียด

- 59/2563 การเชื่อมโยงข้อมูลใบอนุญาต/ใบรับรองอิเล็กทรอนิกส์ร่วมกับสำนักงานมาตรฐานผลิตภัณฑ์อุตสาหกรรม
- 159/2562 การเชื่อมโยงข้อมูลใบอนุญาต/ใบรับรองอิเล็กทรอนิกส์ร่วมกับกรมประมง
- 151/2562 การเชื่อมโยงข้อมูลใบอนุญาต/ใบรับรองอิเล็กทรอนิกส์ร่วมกับกรมอุทยานแห่งชาติ สัตว์ป่า และพันธุ์พืช
- 140/2561 การเชื่อมโยงข้อมูลใบอนุญาต/ใบรับรองอิเล็กทรอนิกส์ร่วมกับกรมอุตสาหกรรมพื้นฐานและการเหมืองแร่
- 75/2561 การเชื่อมโยงข้อมูลใบอนุญาต/ใบรับรองอิเล็กทรอนิกส์ร่วมกับกรมปศุสัตว์
- 62/2560 การเชื่อมโยงข้อมูลใบอนุญาต/ใบรับรองอิเล็กทรอนิกส์ร่วมกับกรมการปกครอง
- 76/2560 การเชื่อมโยงข้อมูลใบอนุญาต/ใบรับรองอิเล็กทรอนิกส์ร่วมกับสำนักงานมาตรฐานสินค้าเกษตรและอาหารแห่งชาติ
- 91/2560 การเชื่อมโยงข้อมูลใบอนุญาต/ใบรับรองอิเล็กทรอนิกส์ร่วมกับกรมการค้าต่างประเทศ

ข้อมูลที่จัดทำขึ้นยังนำมาใช้ประโยชน์โดยใช้เป็นฐานข้อมูลเบื้องต้นสำหรับช่วยสืบค้นว่าของในพิทักัดศุลกากรที่กำลังจะผ่านพิธีการศุลกากรเป็นของควบคุมหรือไม่ โดยท่านสามารถสืบค้นได้จากเว็บไซต์กรมศุลกากร หัวข้อ “ค้นหาพิทักัดอัตรา”

- หน้าหลัก
- พิทักัดอัตราศุลกากร
- ค้นหาพิทักัดอัตราศุลกากร
- ลงทะเบียนที่เกี่ยวข้อง
- ลิ้งค์พิเศษ
- รหัสสถิติ
- อื่นๆ
- ปริมาณการนำเข้าตามมาตรการปกป้อง(SSG)

ค้นหาพิทักัดอัตราศุลกากร

* อัตราการตามพระราชกำหนดพิทักัดอัตราศุลกากร สำหรับอัตราที่เรียกเก็บ โปรดเลือก "กรุณาเลือกอัตราการ"

ประเภท	ประเภทย่อย	รายการ	* อัตราการ		อัตราค่าทศที่เรียกเก็บ	ใบอนุญาต/ใบรับรองทางอิเล็กทรอนิกส์
			ตามเวลาจริง	ตามสภาพ		
23.01		เนื้อสัตว์หรือส่วนอื่นของสัตว์ ปลา สัตว์น้ำ จำพวกครัสเตเชีย โมลลัสก์ หรือสัตว์น้ำ ที่ไม่มีกระดูกสันหลังอื่น ๆ ที่ป็น และที่ทำเป็น เพลสเลด ซึ่งไม่เหมาะสำหรับมนุษย์บริโภค กากมันสัตว์ที่เจียน้ำมันออกแล้ว				
	2301.20	- ปลาหรือสัตว์น้ำจำพวกครัสเตเชีย โมลลัสก์ สัตว์น้ำที่ไม่มีกระดูกสันหลังอื่น ๆ ที่ป็น ที่ทำเป็นเพลสเลด			กรุณาเลือกอัตราการ	Q Q
	2301.20.10	-- ของปลา ที่มีโปรตีนน้อยกว่าร้อยละ 60 โดยน้ำหนัก	15.000	-	กรุณาเลือกอัตราการ	Q Q
	2301.20.20	-- ของปลา ที่มีโปรตีนตั้งแต่ร้อยละ 60 ขึ้นไปโดยน้ำหนัก	15.000	-	กรุณาเลือกอัตราการ	Q Q
	2301.20.90	-- อื่น ๆ	15.000	-	กรุณาเลือกอัตราการ	Q -

ใบอนุญาต/ใบรับรองทางอิเล็กทรอนิกส์

รหัสพิทักัดศุลกากร	รหัสสถิติสินค้า	ผู้ออกใบอนุญาต	ของต้องทักัด กรณี	เงื่อนไขในการตรวจสอบ	วันที่ระบบเริ่มตรวจสอบ	วันที่หมดอายุ
2301.20.10	000	กรมการค้าต่างประเทศ	นำเข้า	ต้องมีใบอนุญาต	01/10/2557	99/99/9999
2301.20.10	000	กรมปศุสัตว์	นำเข้า	ต้องมีใบอนุญาต	01/10/2558	99/99/9999
2301.20.20	000	กรมปศุสัตว์	นำเข้า	ต้องมีใบอนุญาต	01/10/2558	99/99/9999


Showing page 1 of 1

อย่างไรก็ดี ข้อมูลดังกล่าวเป็นข้อมูลเฉพาะของ
ของที่ได้ทำความตกลงร่วมกันที่จะใช้ข้อมูลนั้นในการ
อนุญาตและควบคุมการดำเนินการในระบบอิเล็กทรอนิกส์
ของที่กำลังผ่านพิธีการศุลกากรในบางประเภทพิกัด
ศุลกากรอาจเป็นของควบคุมที่ยังไม่ได้มีข้อกำหนดที่จะ
ให้ผู้ขออนุญาตไปดำเนินการในระบบอิเล็กทรอนิกส์
ของนั้นยังคงเป็นของควบคุม การนำเข้า การส่งออก
หรือการนำผ่านที่ยังคงต้องไปดำเนินการและเมื่อได้รับ
อนุญาตต้องนำใบอนุญาตในรูปแบบกระดาษมายื่น
ประกอบการปฏิบัติพิธีการศุลกากร



เขตปลอดอากร

มีพื้นที่ใดในประเทศไทยที่สามารถนำของควบคุม เข้าไปหรือผ่านออกโดยไม่ต้องขออนุญาต

พระราชบัญญัติศุลกากร พ.ศ.๒๕๖๐ มาตรา
๑๕๒ และ พระราชบัญญัติการนิคมอุตสาหกรรม
แห่งประเทศไทย พ.ศ.๒๕๒๒ แก้ไขเพิ่มเติมโดย
พระราชบัญญัติการนิคมอุตสาหกรรมแห่งประเทศไทย
(ฉบับที่ ๔) พ.ศ. ๒๕๕๐ มาตรา ๔๙ เป็นบทบัญญัติ
ที่มีผลทำให้ของควบคุมการนำเข้า การส่งออก ที่เป็น
ของควบคุมตามกฎหมายอื่น หากนำไปในเขต
ปลอดอากรหรือเขตประกอบการเสรี และได้ดำเนินการ
ตามหลักเกณฑ์ วิธีการ และเงื่อนไขที่กำหนดไว้ใน
กฎหมายหรือประกาศของกรมศุลกากรหรือ
การนิคมอุตสาหกรรม ของนั้นจะได้รับการยกเว้น
การอนุญาต กล่าวคือ ไม่ต้องไปดำเนินการเรื่องการ
อนุญาตกับหน่วยงานควบคุมหลัก 

ภาพจาก: <https://www.changtrixget.com/tip/trick/prohibited-restricted-customs/>
http://www.customs.go.th/cont_strc_simple.php?ini_content=tax_incentive_160929_03&ini_menu=menu_tax_incentive&lang=th&left_menu=menu_tax_incentive_160928_04

ของต้องจำกัด

สามารถนำเข้า นำออก หรือส่งผ่านระหว่างประเทศได้
แต่ต้องมีหนังสืออนุญาตจากส่วนราชการ

 <p>1. พระพุทธรูป ศิลปวัตถุ โบราณวัตถุ</p>	 <p>2. อาวุธสงคราม ปืน วัตถุระเบิด สิ่งเทียมอาวุธปืน</p>
 <p>3. พืช ชิ้นส่วนของพืช</p>	 <p>4. สิ่งมีชีวิต ซาก ชิ้นส่วนสัตว์ ที่ไม่มีที่มาอย่าง ถูกต้องตามกฎหมาย</p>
 <p>5. อาหาร ยา เครื่องสำอาง อาหารเสริม</p>	 <p>6. ทุกชิ้นส่วนของ ยานพาหนะ</p>
 <p>7. บุหรี่ ยาสูบ เครื่องดื่ม แอลกอฮอล์ มีจำนวนเกินกว่า กฎหมายกำหนด</p>	 <p>8. วิทยุสื่อสาร อุปกรณ์ โทรคมนาคม</p>



สัมมนาออนไลน์ผ่านโปรแกรม

zoom

Workshop

วันที่ 18 มิถุนายน 2563

09.00 – 16.30 น.

เริ่มชำระระบบ 8.30 น.

ลงทะเบียนออนไลน์ <http://icis.ic.or.th>
หรือสแกน QR Code



วิทยากร

คุณกฤษดา ทับทิม

หัวหน้าแผนกบริการข้อมูลเครื่องจักร
สมาคมสมิสรนักรถยนต์

วิธีการจัดเตรียมข้อมูลการสั่งปล่อย **เครื่องจักร**
ด้วยระบบอิเล็กทรอนิกส์ (**eMT Online**)

ข้อควรระวังสำหรับผู้ส่งออก ที่ใช้ Container และใช้เทอม “DPU” ของ Incoterms® 2020

คุณวัชร- ปิยะพงษ์

ที่ปรึกษาด้านการส่งออกและนำเข้า

Knowledge
Sharing

DPU | Delivered at Place Unloaded (insert name place of destination)

สำหรับการใช้เทอม DPU นั้น ผู้ขายสินค้าต้องรับผิดชอบค่าใช้จ่ายในการขนย้ายและขนส่งสินค้าจนถึงสถานที่ในประเทศของผู้ซื้อสินค้า ดังนั้นการกำหนดราคาขายจึงต้องคำนวณมาจากค่าใช้จ่ายที่เกิดขึ้นจากต้นทางถึงปลายทางโดยละเอียดและรอบคอบ เช่น ผู้ส่งออกที่ใช้ตู้คอนเทนเนอร์ต้องทราบค่าใช้จ่ายในการขนย้ายจากโรงงานมาที่ท่าเรือและการผ่านพิธีการศุลกากรขาออกว่ามีค่าใช้จ่ายอะไรบ้าง เช่น ค่าภาระหน้าท่า (THD)* เป็นต้น

(* ค่าภาระหน้าท่า คือ เงินที่สายการบินเรียกเก็บสำหรับค่าใช้จ่ายที่เกี่ยวข้องกับการให้บริการ ท่าเรือ ประกอบสำคัญของค่าภาระหน้าท่า ได้แก่ ค่าบริการยกตู้คอนเทนเนอร์ขึ้นหรือลงเรือ และค่าใช้จ่ายที่เกี่ยวข้องอื่นๆ เช่น การลากตู้คอนเทนเนอร์ และการเก็บตู้คอนเทนเนอร์ไว้ที่ลานตู้คอนเทนเนอร์ เป็นต้น ซึ่งสายการบินเรือต้องนำไปจ่ายให้กับหน่วยงานที่เกี่ยวข้องต่อไป)

เดิมทีนั้นมีการรวมค่าภาระหน้าท่ากับค่าระวางเรือไว้ด้วยกัน แต่ต่อมาเพื่อให้ค่าใช้จ่ายในการขนส่งสินค้ามีความโปร่งใสมากขึ้น จึงมีการแยกค่าภาระหน้าท่าที่สายการบินเรียกเก็บเพื่อส่งต่อไปให้กับท่าเรือและผู้ให้บริการอื่นๆที่เกี่ยวข้องออกจากค่าระวางเรือซึ่งเป็นค่าบริการขนส่งสินค้าของสายการบินเอง การดำเนินการดังกล่าวคล้ายคลึงกับการแยกค่าภาษีสนามบินออกจากราคาค่าบัตรโดยสารเครื่องบิน โดยทั่วไปแล้วค่าภาระหน้าท่ามีลักษณะเป็นต้นทุนคงที่ (Fixed Cost) ไม่มีความผันผวนมาก ในขณะที่อัตราค่าระวางเรือจะเปลี่ยนแปลงไปตามปริมาณอุปสงค์และอุปทานของการขนส่งสินค้าตามแต่ช่วงเวลาและเส้นทางการขนส่ง

จากการศึกษารายละเอียดค่าใช้จ่ายที่เกิดขึ้นพบว่า มี 4 รายการ ได้แก่

(1) ค่าพักตู้คอนเทนเนอร์ (Storage)

(2) ค่าใช้จ่ายในการขนย้ายตู้คอนเทนเนอร์เปล่าเข้ามายังประเทศไทย (Empty container repositioning) เนื่องจากประเทศไทยเป็นประเทศที่มีขนาดและปริมาณของการส่งออกสินค้ามากกว่าการนำเข้าสินค้า ทำให้มีความต้องการในการใช้ตู้คอนเทนเนอร์สำหรับการส่งออกจำนวนมากกว่าตู้คอนเทนเนอร์ที่นำสินค้าเข้ามา

(3) ค่าใช้จ่ายในการตรวจสอบและซ่อมแซมตู้คอนเทนเนอร์ (Container inspection and maintenance)

(4) ค่าใช้จ่ายในการลากตู้คอนเทนเนอร์จากท่าเรือไปยังลานพักภายนอก (Inland container depot: ICD) เนื่องจากปริมาณการส่งออกและนำเข้าสินค้าเพิ่มมากขึ้นอย่างรวดเร็ว ทำให้พื้นที่ในบริเวณท่าเรือไม่เพียงพอสำหรับการให้บริการพักตู้คอนเทนเนอร์ จึงจำเป็นต้องมีการลากตู้คอนเทนเนอร์ไปที่ศูนย์พักตู้คอนเทนเนอร์ด้านนอกบริเวณท่าเรือซึ่งก่อให้เกิดค่าใช้จ่ายเพิ่มเติม




พื้นที่ของ ICD

ค่าใช้จ่ายที่เกี่ยวข้องกับลานตู้คอนเทนเนอร์ภายนอก ควรเป็นต้นทุนที่รวมอยู่ในค่าภาระหน้าท่า เพราะเกิดจากกิจกรรมซึ่งเดิมมีการดำเนินการภายในพื้นที่ท่าเรือแต่ได้ถูกขยายออกมาให้บริการภายนอกท่าเรือ สาเหตุจากความแออัดของพื้นที่ภายในท่าเรือ ซึ่งวิธีการดังกล่าวสอดคล้องกับมาตรฐานสากลทั้งในยุโรปและเอเชีย แต่เนื่องจากค่าใช้จ่ายในส่วนนี้เป็นไปตามการบริหารงานของสายการบินแต่ละสายจึงมีต้นทุนที่ไม่เท่ากัน

ดังนั้น ค่าใช้จ่ายในการใช้ลานตู้คอนเทนเนอร์นอกท่าเรือจึงควรเก็บตามปริมาณการใช้งานของแต่ละสายการบินเรือในอัตราที่เป็นการเฉลี่ยตามปริมาณการใช้ลานตู้คอนเทนเนอร์นอกท่าเรือตามจริง วิธีนี้ไม่เพียงช่วยลดปัญหาความแออัดของท่าเรือ ยังทำให้สายการบินเรือไม่สามารถนำมาอ้างเรียกเก็บค่าความแออัด (Congestion surcharge) จากผู้ใช้บริการได้



ผู้ขายสินค้าจึงต้องศึกษาค่าใช้จ่ายในการขนย้ายในประเทศของผู้ซื้อสินค้าด้วย เพียงแต่ไม่ต้องรับผิดชอบในการดำเนินพิธีการศุลกากรขาเข้า แต่ต้องมีค่าใช้จ่ายในการยกสินค้าลงจากยานพาหนะให้กับผู้ซื้อสินค้าเมื่อสินค้าถึงสถานที่ของผู้ซื้อสินค้า

จากที่กล่าวมาข้างต้น จะเห็นได้ว่าค่าใช้จ่ายสำหรับการส่งออกสินค้าในแต่ละครั้งมีความไม่แน่นอน ผู้ขายสินค้าและผู้ซื้อสินค้าต้องศึกษา Incoterms®2020 ให้เกิดความเข้าใจว่า ความรับผิดชอบของแต่ละเทอมนั้นไม่เท่ากันและมีรายละเอียดที่เหมือนกัน รวมถึงเรื่องการขนส่งก็เช่นเดียวกัน นอกจากนี้ ในช่วงสถานการณ์การแพร่ระบาดของเชื้อโรคไวรัสโควิด-19 ที่เกิดขึ้นในปัจจุบันอาจจะมียค่าใช้จ่ายในเรื่องค่าเช่าเรือเพิ่มขึ้นด้วย 

ภาพจาก: https://commons.wikimedia.org/wiki/File:Sharjah_Inland_Container_Depot.png
<http://www.ntpsgroup.com/th/services-domestic-transportation/>

FAQ108

คำถามกับงานส่งเสริมการลงทุน

www.faq108.co.th



แหล่งรวบรวมข้อมูลเกี่ยวกับงานส่งเสริมการลงทุน
และสิทธิประโยชน์ในรูปแบบกระดานสนทนา
ข้อมูลการติดต่องาน BOI และ IC แจกข้อมูล ข่าวสาร
และแลกเปลี่ยนความคิดเห็น

เทคโนโลยีรุ่งรัศมี

รับมือไวรัส COVID-19 (2)

Trendy Technology

จำลอง ชุนวไลแก้ว
chamluck@gmail.com

8 สิ่ง ธุรกิจควรรับมือไวรัส COVID-19

ความกลัว (Fear) ความไม่แน่นอน (Uncertainty) และข้อสงสัย (Doubt) เกี่ยวกับการแพร่กระจายของไวรัสโคโรนา (Coronavirus) ที่เกิดขึ้นกำลังส่งผลกระทบต่อการค้าโลก และเริ่มส่งสัญญาณให้เห็นแล้วว่าเศรษฐกิจโลกกำลังจะก้าวไปสู่ภาวะถดถอย แม้ว่าจะมีการระบาดของโรคมาก่อนหน้านี้ อาทิ โรคซาร์ (ปี 2545) ไข้หวัดนก (ปี 2546) ไข้หวัดใหญ่ชนิด H1N1 (ปี 2552) อีโบล่า (ปี 2557) และโรคเมอร์ส (ปี 2557) แต่การแพร่ระบาดของไวรัสโคโรนา หรือ COVID-19 ถือได้ว่าเป็นครั้งแรกที่ประเด็นปัญหาด้านสุขภาพ ส่งผลกระทบต่อสถานการณ์เศรษฐกิจโลกอย่างรุนแรง และเข้ามาเป็นหนึ่งในสิบของแรงขับเคลื่อนหลักที่สร้างการเปลี่ยนแปลง (A top ten driving force) โดยครองอันดับสองรองจากดิจิทัลและคอมพิวเตอร์ ตามมุมมองของนักอนาคตศาสตร์ สิ่งที่กำลังเกิดขึ้นถือเป็นความท้าทายที่โลกต้องรับมืออย่างรวดเร็ว

สำหรับองค์กรที่มีการจัดทำแผนความต่อเนื่องทางธุรกิจ (Business Continuity Planning) ไว้แล้ว คงต้องพิจารณาและนำ ABC plan มาใช้ จากเดิมที่เป็นแผนปฏิบัติการในภาวะปกติ (Action plan) มาสู่แผนสำรองเมื่อเกิดเหตุการณ์ไม่ปกติ (Backup plan) และแผนฉุกเฉิน (Contingency plan) กรณีที่ยังไม่สามารถควบคุมภาวะวิกฤตไว้ได้ แต่องค์กรทั่วไปซึ่งน่าจะเป็นส่วนใหญ่มองไม่มีแผนดังกล่าวจึงต้องเริ่มดำเนินการโดยด่วน นอกจากนี้การจัดการกับกระแสเงินสด (Cash Flow) เป็นสิ่งสำคัญสำหรับองค์กรที่ต้องทำเช่นเดียวกัน จากความร่วมมือของหน่วยงานผู้เชี่ยวชาญด้านการคาดการณ์อนาคตที่ชื่อว่า Wavepoint บริษัทที่ปรึกษาชั้นนำอย่าง BCG และ McKinsey ได้ข้อสรุปว่า นี่คือ 8 สิ่งที่ธุรกิจควรทำ

1. คัดสรรผลิตภัณฑ์อย่างมีเหตุผล (Product rationalization) มุ่งเน้นสินค้าและบริการที่ยังพอทำรายได้ ตัดทอนบางส่วนที่ได้รับผลกระทบ จัดลำดับความสำคัญจากผลิตภัณฑ์ที่ยังมีกำไร ยังมีตลาด และส่งออกได้ ขยายการค้าในประเทศให้ได้มากที่สุด โดยลดการพึ่งพิงวัตถุดิบจากแหล่งเดิมที่ได้รับผลกระทบ

2. ลงทุนด้านนวัตกรรม (Invest in innovation) สิ่งที่เกิดขึ้นและแสดงให้เห็นอย่างแน่นอน คือ ยอดขายลดลงและต้นทุนการผลิตอาจจะเพิ่มขึ้น ส่งผลให้บางธุรกิจคิดจะเลิกจ้างงาน แต่เหตุการณ์ในอดีตแสดงให้เห็นว่าหลายบริษัทที่ลงทุนในนวัตกรรมจะกลับมานำตลาดเติบโตได้อีกครั้งหลังการถดถอยสิ้นสุด อย่าทิ้งคนของคุณ แต่จงเปลี่ยนความสูญเสียด้วยการพัฒนาสิ่งใหม่ จากวัฒนธรรมร่วมด้วยช่วยกัน ทุนทางปัญญา และความสามารถของพนักงาน

3. มุ่งสู่โลกออนไลน์และดิจิทัล (Go virtual and go digital) นี่เป็นโอกาสที่ดีในการเปลี่ยนผ่านสู่ดิจิทัล เริ่มจากกระบวนการขายและการตลาดออนไลน์ จากนั้นขยับสู่กระบวนการทำงานภายใน การประยุกต์ใช้คลาวด์ (Cloud) ทำให้บางองค์กรพบว่าการทำงานที่บ้านได้ผลดีไม่ต่างจากการให้พนักงานเดินทางมาทำงานที่สำนักงาน

4. ลงทุนด้านผลิตภาพ (Invest in productivity) นอกเหนือจากการสร้างผลิตภัณฑ์ดิจิทัล เพื่อหลีกเลี่ยงการ Disrupt การปรับเปลี่ยนระบบงานภายในสู่ดิจิทัล การทำให้เป็นอัตโนมัติ และปัญญาประดิษฐ์ จะทำให้บริษัทแข่งขันและสร้างคุณค่าได้อีกครั้ง เมื่อเศรษฐกิจฟื้นกลับมาพร้อมแรง



5. สื่อสารกับลูกค้า (Communicate with your customers) การพูดคุยอย่างเปิดเผยโปร่งใสถึงความกังวลใจกับลูกค้าเป็นสิ่งที่ดีที่สุด จะสังเกตเห็นได้ว่าหลายองค์กรหลายอาคารสถานที่ กำหนดมาตรการทำความสะอาด วัตถุประสงค์หมักดองคน ตรวจสอบประวัติผู้ที่เกี่ยวข้อง และสื่อสารเพื่อสร้างความมั่นใจให้กับลูกค้า

6. ดูแลเอาใจใส่พนักงาน (Take care of your workforce) องค์กรอาจไม่สามารถทำธุรกิจต่อไปได้ ถ้ามีพนักงานบางคนป่วยติดเชื้อ เพราะนั่นหมายถึงคนอื่นๆ ในองค์กรจำเป็นต้องโดนกักตัวเพื่อดูอาการไปด้วย ดังนั้นองค์กรต้องสื่อสารวิธีปฏิบัติที่ดีที่สุดกับพวกเขา กระตุ้นพนักงานให้ใส่อุปกรณ์ป้องกันไม่ว่าจะเป็นหน้ากากอนามัย การล้างมือด้วยสบู่หรือแอลกอฮอล์เจลให้บ่อยครั้ง และสวมถุงมือ (ถ้าจำเป็น)

7. กลับไปหาหรือกับชุมชน (Give back to your communities) ไม่ใช่แค่ในอาคารสถานที่ทำงานของเราเท่านั้น บางองค์กรอาจจำเป็นต้องทำกิจกรรมร่วมกับผู้นำชุมชน รอบข้างให้ตระหนักและเห็นถึงวิกฤตร่วมกัน อะไรที่องค์กรเราสามารถส่งเสริมสนับสนุนได้ควรแบ่งปันและให้ความช่วยเหลือ บางโรงงานหยุดผลิตสินค้าตัวเองแล้วนำวัตถุดิบที่มีมาผลิตหน้ากากอนามัย ผลิตเจลล้างมือ ผลิตอาหาร แจกแก่บุคคลทั่วไป

8. คิดไปข้างหน้า (Think ahead) ไม่มีวิกฤตใดที่คงอยู่อย่างถาวร Covid-19 ก็เช่นกัน เมื่อนักวิจัยและผู้เชี่ยวชาญทางการแพทย์สามารถพัฒนาและผลิตวัคซีนสำหรับรักษาโรคได้สำเร็จ ทุกคนก็จะวางใจและกลับมาใช้ชีวิตตามปกติ การค้าและการแข่งขันจะกลับมามีเดิม ดังนั้น องค์กรจึงต้องจัดทำแผนฟื้นฟู (Recovery plan) ไว้ล่วงหน้า

ขณะที่สถานการณ์การแพร่ระบาดของไวรัสยังไม่จบ และยังไม่มีการคาดการณ์ได้ว่าเหตุการณ์ที่เกิดขึ้นจะไปสิ้นสุดในเวลาใด นอกจากมาตรการให้พนักงานทุกคนระมัดระวังและดูแลรักษาตัวเองแล้ว พนักงานควรร่วมกับผู้บริหารขององค์กรช่วยกันหามุมมองใหม่ๆ เกี่ยวกับอนาคต เหตุการณ์นี้เป็นอีกหนึ่งสิ่งที่บ่งบอกเราว่าการคาดการณ์เหตุการณ์ในอนาคตและการสร้างทางเลือกทางรอดในภาวะวิกฤต (Foresight and Scenarios) ที่อาจเกิดขึ้นได้อย่างรอบด้านและมากพอ จะช่วยให้องค์กรสามารถรับมือกับอนาคตที่ไม่แน่นอนได้ สำหรับองค์กรขนาดเล็ก (SMEs) ที่อาจเริ่มขาดสภาพคล่อง และพนักงานบางส่วนที่อาจโดนนโยบายลดเวลาการทำงาน คงต้องฝากให้รัฐบาลเร่งออกมาตรการช่วยเหลืออย่างเร่งด่วนก่อนที่สถานการณ์จะรุนแรงบานปลายไปจนถึงขั้นเลิกจ้างงาน ซึ่งจะส่งผลกระทบต่อกภาพรวมของทั้งประเทศเป็นอย่างมาก

ไม่พร้อมก็ต้องพร้อม เมื่อโรคโริฟรมแดน ทุกชาติจึงต้องระดมสรรพกำลังทุกภาคส่วน เพื่อรับมือกับความตกต่ำอย่างที่สุดในทุกด้าน ไม่ว่าจะเป็นด้านเศรษฐกิจ สังคม และสาธารณสุข สมัยเรายังเป็นเด็ก พ่อแม่มีก็จะเตรียมลานทรายไว้ให้เราเล่นสำหรับเสกสรรปั้นแต่งสิ่งต่างๆได้ตามใจชอบและเล่นได้อย่างปลอดภัยภายในพื้นที่ที่กำหนดโดยไม่สร้างความวุ่นวายให้กับพื้นที่อื่น เรียกได้ว่าเป็นการจำกัดความเสียหายและแยกส่วนกันเพื่อป้องกันความปั่นป่วนที่อาจจะเกิดขึ้นได้ ไม่ต่างจากในการคิดค้นงานด้านนวัตกรรมที่ต้องการพื้นที่หรือสถานการณ์เฉพาะที่สามารถควบคุมสภาพแวดล้อมต่างๆได้สำหรับการทดสอบ จึงจำเป็นต้องมีพื้นที่หนึ่งซึ่งแยกออกมาจากพื้นที่ใช้งานทั่วไปไม่ต่างจากห้องแล็บ เรียกว่า sandbox แต่สำหรับกรณีของวิกฤตไวรัสโควิด-19 ที่ระบอบไปทั่วโลกในวันนี้ เราไม่มีสิทธิ์เลือกแม้กระทั่งการสร้างสถานการณ์จำลอง เพราะนี่คือสมรรถภูมิจริงที่ทุกคนถูกบังคับให้เข้าร่วมเพื่อช่วยกันคิดค้นนวัตกรรมด้านต่างๆที่จะช่วยให้เราสามารถอยู่รอดปลอดภัยไปด้วยกันได้

จากการรณรงค์ให้ทุกคนอยู่บ้าน ใส่หน้ากากอนามัย และเพิ่มระยะห่างทางสังคม (Social distancing) แต่ท้ายที่สุดยังการแพร่ระบาดของเชื้อไวรัส COVID-19 ไม่ได้การประกาศใช้ พ.ร.บ.ฉุกเฉินจะเริ่มเข้มข้นขึ้นจนถึงขั้นการประกาศใช้มาตรการปิดเมือง #อยู่บ้านหยุดเชื้อเพื่อชาติรับมือ COVID-19 เหมือนเมืองอุ๋ฮั่นของประเทศจีนในที่สุดซึ่งวิธีการรับมือให้ยังปลอดภัย ปลอดภัย ขวัญกำลังใจยังดี มีงานทำ มีเงินใช้ ไม่เครียดเสียก่อน How to stick together, by staying apart ปฏิบัติได้ดังนี้

1. Stay at home - no unnecessary journeys or social contact อยู่บ้าน ถ้าไม่มีความจำเป็นจริงๆให้งดเดินทางและติดต่อสัมพันธ์กับคนข้างนอก หันมาทำงาน เรียนรู้ ใช้ชีวิต เสริมทักษะใหม่ๆ และคิดสร้างสรรค์จนถึงสร้างนวัตกรรม จากหนังสือขายดีทั่วโลก 7 Habits of Highly Effective People ที่เขียนโดย Stephen R. Covey ได้บอกไว้ชัดเจนว่า อุปนิสัยที่ 7 คือ Sharpen the Saw เชื่อว่าคนส่วนใหญ่ใช้ทักษะความสามารถที่ตนเองมีในการทำงานหนักอย่างต่อเนื่องมานานจนความรู้ความสามารถนั้นๆเริ่มเสื่อมถอยด้วยค่าและไม่สอดคล้องกับบริบทใหม่ในยุคดิจิทัล หรือยุคอุตสาหกรรม 4.0 กันแล้ว ดังนั้น ใช้ช่วงเวลานี้มาลับเลื่อย เสริมปัญญาความสามารถให้เทียบคมด้วยการแบ่งเวลาลับเลื่อยเลือกเรียนความรู้ใหม่ๆออนไลน์

2. Only leave home for essential shopping or medical needs ออกจากบ้านเมื่อจำเป็นจริงๆ อาทิ ซื้ออาหาร ซื้อของใช้ในครัวเรือนและยา แนะนำให้ส่งตัวแทนในครอบครัวไปคนเดียวพอ สิ่งที่ยากชวนทุกคนมาปรับเปลี่ยนนิสัยกันใหม่ คือ การวางแผน ทุกคนต้องหันมาจดมากกว่าจำ รายการสิ่งของเครื่องใช้และวัตถุดิบที่จะใช้ทำอาหารจะต้องจดบันทึกใส่ไว้ในสมาร์ทโฟน ทำบัญชีสิ่งที่ออกของจำเป็นไว้ในแอปพลิเคชัน โดยตั้งค่าให้แจ้งเตือนเมื่อสต็อกของใกล้หมด และสามารถนำรายการนั้นไปใช้สั่งซื้อสินค้าออนไลน์ได้ทันที เชื่อว่าหลังจากสถานการณ์การแพร่ระบาดของเชื้อไวรัส COVID-19 ดีขึ้น และในอนาคตเราจะมีวัคซีนที่สามารถควบคุมและรักษาโรคได้ การค้า และการชำระเงินแบบออนไลน์จะกลายเป็นวิถีใหม่ที่ทุกคนคุ้นเคยจนลืมการใช้เงินสดไปได้

3. Or one form of exercise per day ถ้าต้องออกกำลังกายนอกบ้าน ให้นั้นการออกกำลังกายแบบเดียวไม่ซบเซาเกี่ยวกับใคร กรณีสิ่งใคร่อนุญาตให้ประชาชนสามารถออกกำลังกายนอกบ้านได้วันละหนึ่งครั้ง เป็นมาตรการผ่อนคลายเป็นพิเศษเพื่อให้คนเครียดจนเกินไป สำหรับบางคนเมื่ออยู่ในที่อุดอู๋เป็นเวลานานอาจเกิดอารมณ์พาล หิวเสีย และหงุดหงิดได้ง่าย เนื่องจากประชากรสิ่งใคร่ส่วนใหญ่อาศัยในที่พักแนวตึก อาทิ คอนโดมีเนียม แพลต อะพาร์ตเมนต์ ซึ่งไม่สะดวกสบายและมีพื้นที่กว้างมากพอแบบที่พักอาศัยของคนไทย แต่อย่างไรก็ตาม ควรยึดเส้นยึดสายอยู่ในบ้านจะเป็นการดีที่สุด บางคนหาวิธีสร้างความเพลิดเพลินสำหรับการออกกำลังกายในบ้านด้วยการเอาจักรยานขึ้นแท่นปั่นเอาแท่นลีดมาตั้งด้านหน้า เปิดยูทูปและเลือกคันคำว่า “biking view” ที่มีคลิปวิวสวยๆช่วยให้เราเพลิดเพลินระหว่างการปั่นจักรยานเสมือนเราออกไปปั่นในสถานที่จริง

4. Or travelling to work if absolutely necessary ทำงานที่บ้านได้เป็นดี แต่ถ้ามีความจำเป็นต้องเดินทางไปทำงาน ต้องเป็นงานที่สำคัญจริงๆที่รัฐผ่อนปรนหรือยกเว้นให้ ในอนาคตมาตรการ Work from home ที่เป็นคำฮิตพูดติดปากกันทุกคนทุกองค์กรในวันนี้ อาจกลายเป็นรูปแบบและวิธีการทำงานแบบใหม่ที่ผสมผสานระหว่างการทำงานที่บ้านและที่ทำงาน การเปลี่ยนผ่านองค์กรสู่ดิจิทัล (Digital transformation) ได้ทดลองใช้กันจริงๆแล้วภายใต้สถานการณ์ที่เกิดขึ้นในปัจจุบัน ไม่มีข้ออ้างสำหรับการปิดวันประกันพรุ่ง ความไม่พร้อม และการไม่มีเวลา กันอีกต่อไป



5. Public gatherings of more than two people you live with ไม่รวมกลุ่มกันเกินสองคนในที่สาธารณะ เว้นระยะห่าง 2 เมตร มาตรการนี้จะน่าจะถูกนำมาใช้เหมือนกันในทุกประเทศ แต่ดูเหมือนว่าประเทศในภูมิภาคเอเชียจะประสบความสำเร็จในการปฏิบัติตามมาตรการนี้ได้ดีกว่าสืบเนื่องจากขนบธรรมเนียมประเพณีที่เรายึดปฏิบัติกันมา ไม่ว่าจะเป็นวิธีการกักตักกกายอย่างการไหว้ของคนไทยและคนอินเดีย การโค้งคำนับแบบญี่ปุ่น ในขณะที่ชาติตะวันตกมีวัฒนธรรมในการกักตักกกายแบบสัมผัสถึงตัว อาทิ การจับมือ การโอบกอด การจูมพิต และการสัมผัสข้างแก้ม และอีกสิ่งหนึ่งซึ่งเป็นพาวพลอยได้จากการที่ประเทศไทยต้องรับมือกับปัญหาฝุ่นพิษ PM 2.5 ก่อนหน้าการแพร่ระบาดของเชื้อไวรัส COVID-19 ทำให้การสวมหน้ากากป้องกันกลายเป็นเรื่องปกติสำหรับการใช้ชีวิตประจำวัน โดยไม่มีการมองกันด้วยสายตาแปลกๆแต่อย่างใด

6. Police can fine you if you don't follow the rules การฝ่าฝืนหรือไม่ปฏิบัติตามกฎหมายอาจโดนจับและ/หรือปรับโดยเจ้าหน้าที่ตำรวจ กรณีในบางจังหวัดของประเทศไทยมีการประกาศและออกคำสั่งโดยผู้ว่าราชการจังหวัด กำหนดบทลงโทษสำหรับผู้ที่ไม่ปฏิบัติตามซึ่งมีตั้งแต่ปรับเป็นเงิน จำคุก หรือทั้งจำทั้งปรับ ในขณะที่บางประเทศบทลงโทษโหดถึงขั้นขู่ยิงถ้าประชาชนขัดขืนอย่างประเทศฟิลิปปินส์ หรือหวิดให้เสียชีวิตด้วยมืออย่างประเทศอินเดีย

I hope you all are staying safe, washing your hands, and staying at home during this time เหตุการณ์วันนี้ ทุกคนไม่สามารถตามใจตัวเองได้ สิ่งเดียวที่ต้องทำคือการร่วมแรง ร่วมใจ ทำตามกฎเกณฑ์ข้อบังคับที่รัฐกำหนด ดังนั้น เราควรใช้เวลาว่างๆที่อยู่บ้านในการคิดปรับตัวเพื่อเตรียมพร้อม เพราะเมื่อสถานการณ์คลี่คลาย ถึงตอนนั้นใครลุกได้ก่อน เติบโตได้ไกล วิ่งได้เร็ว ย่อมฟื้นคืนอาชีพได้ทันที

ผู้เขียนกำลังรวบรวมผลงานวิจัย งานประดิษฐ์คิดค้น และนวัตกรรมที่หลากหลายจากหน่วยงานต่างๆที่ร่วมด้วยช่วยกัน เพื่อนำมาช่วยเหลือโรงพยาบาลในการให้บริการวินิจฉัยรักษาผู้ป่วยติดเชื้อจากไวรัสโควิด-19 และจะนำมาเผยแพร่ให้เห็นว่ามีเทคโนโลยีทางการแพทย์อะไรบ้างที่น่าสนใจ อะไรบ้างที่เป็นนวัตกรรมต้นทุนต่ำ (Low cost innovation) จากฝีมือคนไทยที่ทำให้เราไม่ต้องพึ่งพาการซื้อเวชภัณฑ์จากต่างประเทศที่แสนแพงและหายากในยุคเชื้อไวรัสโควิด-19 ระบาด พบกันฉบับหน้าครับ

ประกาศ

เปลี่ยนเป็น

ด้วยสถานการณ์การแพร่กระจายของเชื้อโรค Covid-19

สมาคมสโมสรนักลงทุน

ขอ **ยกเลิก** หมายเลขโทรศัพท์พื้นฐานชั่วคราวในส่วนงานบริการลูกค้า จากเดิม 0 2936 1429 ต่อ 700

สอบถาม
งานบริการ
เครื่องจักร
และ วัสดุ
(Customer Support)

065 205 6010
065 205 6011
065 205 6012
065 205 6013
065 205 6014
065 205 6015

สอบถามใบแจ้งหนี้ ใบเสร็จรับเงิน
ชำระค่าบริการ 065 205 6007
สมัครใช้บริการ สมัครสมาชิก 065 205 6008
บริการงานบัญชีข้อมูล ขอข้อมูล
เครื่องจักร-วัสดุ / บริการงาน
Visa & Work Permit 065 205 6009
บริการฝึกอบรม 099 107 4633
รับข้อเสนอแนะ และข้อร้องเรียน 098 553 0447

หรือ หน่วยงานอื่น โทร. 0 2936 1429 กด 0 เพื่อติดต่อโอเปอเรเตอร์
ทุกวันจันทร์-ศุกร์ เวลา 08.30 - 17.00 น. เริ่ม 20 มีนาคม 2563 เป็นต้นไป

ประกาศ



สมาคมสโมสรนักลงทุน
INVESTOR CLUB ASSOCIATION

ด้วยสถานการณ์การแพร่กระจายของเชื้อโรค Covid-19

สมาคมขอให้ผู้ใช้บริการใช้ช่องทางการส่งคำร้องผ่านทางอีเมล

โดยขอความร่วมมือในการส่งไฟล์ข้อมูลและเอกสาร
ประกอบการพิจารณาทุกประเภท

เป็นการส่งข้อมูลผ่านทาง e-mail เท่านั้น

ใช้บริการสาขา	email	ใช้บริการสาขา	email
สำนักงานกรุงเทพฯ	supportbkk@ic.or.th	สำนักงานนครราชสีมา	supportkorat@ic.or.th
สำนักงานชลบุรี	supportchnb@ic.or.th	สำนักงานขอนแก่น	supportkhonkaen@ic.or.th
สำนักงานเชียงใหม่	supportchmai@ic.or.th	สำนักงานสงขลา	supportsongk@ic.or.th

ซึ่งบริษัทจะเป็นผู้เก็บเอกสารต้นฉบับไว้สำหรับการตรวจสอบในภายหลัง ทั้งนี้ สมาคมจะไม่คิดค่าบริการรับส่งข้อมูลและเอกสารทางอีเมล★

* หมายเหตุ : ยกเว้น งานบริการรับไฟล์ข้อมูลทาง e-mail
ประเภทงานส่งปล่อยและตัดบัญชีวัตถุดิบผ่านช่องทาง Counter Service ยังคงมีค่าบริการเช่นเดิม



มีผลตั้งแต่วันที่ 20 มีนาคม 2563 เป็นต้นไป



สอบถามเพิ่มเติมได้ที่ งาน Customer Support
โทร. 065 205 6010 ถึง 15





สัมมนาออนไลน์


JOIN A TRAINING ON



วิธีปฏิบัติเกี่ยวกับ **เครื่องจักรและอุปกรณ์** สำหรับกิจการที่ได้รับการส่งเสริมการลงทุน



<<สมาคมสโมสรนักลงทุนจัดสัมมนาออนไลน์ เรื่อง “วิธีปฏิบัติเกี่ยวกับเครื่องจักรและอุปกรณ์สำหรับกิจการที่ได้รับการส่งเสริมการลงทุน” เมื่อวันที่ 12 พฤษภาคม 2563 ผ่านโปรแกรม Zoom ที่สามารถรองรับการฝึกอบรมและสัมมนาในยุค Social Distancing ท่ามกลางสถานการณ์โควิด 19 ที่ทุกคนต้อง Work form Home หยุดเชื้อเพื่อชาติ แต่การเรียนรู้ก็ต้องไม่หยุดนิ่ง

การสัมมนาครั้งนี้ได้รับเกียรติจาก **คุณภาคภูมิ บุรณบุญย์** นักวิชาการส่งเสริมการลงทุนชำนาญการพิเศษ สำนักงานคณะกรรมการส่งเสริมการลงทุน เป็นวิทยากรบรรยาย เพื่อให้สมาชิกและผู้ให้บริการได้รับความรู้และความเข้าใจข้อมูลเกี่ยวกับการใช้สิทธิประโยชน์ยกเว้นหรือลดหย่อนอากรการนำเข้าเครื่องจักรและอุปกรณ์ตามมาตรา 28 และ มาตรา 29 ซึ่งเป็นสิทธิประโยชน์ด้านภาษีอากรที่สำนักงานคณะกรรมการส่งเสริมการลงทุน (BOI) ให้กับผู้ประกอบการที่ได้รับการส่งเสริมการลงทุน โดยมีหัวข้อบรรยาย อาทิ เกณฑ์การใช้สิทธิประโยชน์ด้านเครื่องจักร การทำบัญชีเครื่องจักร เงื่อนไขที่ต้องดำเนินการ การขยายเวลานำเข้าเครื่องจักร และระบบ eMT online ทั้งนี้วิทยากรได้เปิดโอกาสให้ผู้เข้าร่วมสัมมนาได้ซักถามประเด็นปัญหาที่เป็นข้อสงสัย ซึ่งสามารถโต้ตอบกับวิทยากรได้เสมือนอบรมในห้องสัมมนา เพื่อนำข้อมูลที่ได้รับไปใช้ในการปฏิบัติงานได้อย่างถูกต้องตามหลักเกณฑ์ วิธีการ และเงื่อนไขที่มีข้อกำหนดไว้ 



สมาคมออนไลน์

JOIN A TRAINING ON

วิธีปฏิบัติเกี่ยวกับ **วัตถุติดบ** และ **วัสดุจำเป็** สำหรับกิจการที่ด้รับการส่งเสริมการลงทุน



<<สมาคมสโมสรนักถลุงจัดสัมมนาออนไลน์ เรื่อง **“วิธีปฏิบัติเกี่ยวกับวัตถุติดบและวัสดุจำเป็สำหรับกิจการที่ด้รับการส่งเสริมการลงทุน”** เมื่อวันที่ 19 พฤษภาคม 2563 ผ่านโปรแกรม Zoom ที่สามารถรองรับการฝึกรอบมและสัมมนาในยุค Social Distancing ท่ามกลางสถานการณ์โควิด 19 ที่ทุกคนต้อง Work form Home หยุดเชื้อเพื่อชาติ แต่การเรียนรู้ก็ต้องไม่หยุดนั้

การสัมมนาครั้งนี้ได้รับเกียรติจาก **คุณนิรินทร ศักดิ์เศรษฐ** นักวิชาการส่งเสริมการลงทุนชำนาญการสำนักงานคณะกรรมการส่งเสริมการลงทุน เป็นวิทยากรบรรยาย เพื่อให้สมาชิกและผู้ให้บริการด้รับความรู้และความเข้าใจข้อมูลเกี่ยวกับการใช้สิทธิและประโยชน์ยกเว้นอากรขาเข้าสำหรับวัตถุติดบและวัสดุจำเป็ตามมาตรา 36 แห่งพระราชบัญญัติส่งเสริมการลงทุน พ.ศ. 2520 และวิธีปฏิบัติเกี่ยวกับวัตถุติดบและวัสดุจำเป็ตามมาตรา 36 เพื่อให้สามารถใชสิทธิและประโยชน์ด้ตรงตามเกณฑ์ที่มีโอไอกำหนด จึงทำให้กิจการด้รับประโยชน์สูงสุด โดยมีหัวข้อบรรยาย อาทิ สิทธิประโยชน์การนำเข้าวัตถุติดบและวัสดุจำเป็ คำจำกัดความของวัตถุติดบและวัสดุจำเป็ การใช้สิทธิประโยชน์ตามมาตรา 36 (1) การปฏิบัติเมื่อสิ้นสุดสิทธิประโยชน์ และข้อควรระวังในการใช้สิทธิประโยชน์ ทั้งนี้วิทยากรได้เปิดโอกาสให้ผู้เข้าร่วมสัมมนาด้ซักถามประเด็นปัญหาที่เป็นข้อสงสัย ซึ่งสามารถด้ตอบกับวิทยากรด้เสมือนอบรมในห้องสัมมนา เพื่อนำข้อมูลที่ด้รับไปใช้ในการปฏิบัติงานด้ได้อย่างถูกต้องตามหลักเกณฑ์ วิธีการ และเงื่อนไขที่มีโอไอกำหนดไว้

สมาชิกและผู้ให้บริการสามารถติดตามหลักสูตรสัมมนาออนไลน์ที่น่าสนใจ ด้ที่ <http://icis.ic.or.th> หรือ www.ic.or.th หรือสอบถามรายละเอียดเพิ่มเติมทางโทรศัพท์ 099 107 4633



Tax Burden



Paperwork



Increase



Assessment



Tax Figures

มาตรการภาษี

“เลื่อน เร่ง ลด และเร่งจูงใจ”

จากกรมสรรพากร

ปริญญา ศรีอนันต์
parinyas@ic.or.th

Member Zone

กรมสรรพากรเร่งผลักดันออกมาตรการภาษีต่างๆ เพื่อช่วยดูแลและเยียวยาบุคคลและผู้ประกอบการที่ได้รับผลกระทบจากการแพร่ระบาดของไวรัสโคโรนา 2019 (COVID-19) เป็นการบรรเทาและแบ่งเบาภาระของผู้เสียภาษีทั้งกลุ่มบุคคลและกลุ่มนิติบุคคลที่ได้รับผลกระทบทั้งทางตรงและทางอ้อม เพื่อช่วยประคับประคองและฟื้นฟูให้เศรษฐกิจไทยสามารถขับเคลื่อนต่อไปได้ โดยการออกมาตรการภาษีที่กล่าวมาข้างต้นตั้งอยู่บนหลักปฏิบัติ 4 ประการ ได้แก่ “เลื่อน เร่ง ลด และเร่งจูงใจ” สรุปได้ดังนี้

1. **“เลื่อน”** ขยายเวลาการยื่นแบบแสดงรายการการนำส่ง และการชำระภาษีอากร เพื่อให้เงินหรือสภาพคล่องอยู่ในมือประชาชนและผู้ประกอบการให้ยาวนานขึ้น ในระหว่างที่ภาครัฐให้ความช่วยเหลือและเยียวยา เช่น ขยายเวลาการยื่นแบบแสดงรายการภาษีเงินได้บุคคลธรรมดา (ภ.ง.ด. 90, 91, 93 และ 95) จากวันที่ 31 มีนาคม 2563 เป็นวันที่ 31 สิงหาคม 2563 นอกจากนี้ ยังขยายเวลาการยื่นแบบแสดงรายการภาษีเงินได้นิติบุคคล (ภ.ง.ด. 50 และ 55) ที่ต้องชำระภายในเดือนเมษายน - สิงหาคม 2563 เป็นวันที่ 31 สิงหาคม 2563 รวมทั้งการขยายเวลาการยื่นแบบแสดงรายการภาษีเงินได้นิติบุคคล (ภ.ง.ด. 51) ที่ต้องชำระภายในเดือนเมษายน - กันยายน 2563 เป็นวันที่ 30 กันยายน 2563

นอกจากนี้ กรมสรรพากรยังได้ขยายเวลาการยื่นแบบแสดงรายการผ่านระบบเครือข่ายอินเทอร์เน็ตที่ต้องชำระภายในวันที่ 15 หรือ 23 ของเดือนพฤษภาคม - กันยายน 2563 ออกไปเป็นภายในสิ้นเดือนนั้นๆ เพื่อลดความเสี่ยงและช่วยให้เกิดความคล่องตัวในการทำงานเพิ่มขึ้น รวมทั้งเป็นส่วนหนึ่งในการช่วยสนับสนุนให้ประชาชนอยู่บ้านภายใต้แนวคิด“อยู่บ้าน หยุดเชื้อ เพื่อชาติ” ของรัฐบาลอีกทางหนึ่งด้วย

2. **“เร่ง”** ผลักดันมาตรการเร่งคืนภาษีให้ประชาชนและผู้ประกอบการเร็วที่สุด เพื่อเพิ่มเงินหรือสภาพคล่องให้อยู่ในมือประชาชนและผู้ประกอบการอย่างรวดเร็ว เช่น มาตรการภาษีเพื่อเพิ่มสภาพคล่องของผู้ส่งออกที่ดี โดยผู้ประกอบการจดทะเบียนภาษีมูลค่าเพิ่มที่เป็นผู้ส่งออกที่ดีเร่งคืนภาษีมูลค่าเพิ่มให้เร็วขึ้น เพื่อเพิ่มสภาพคล่องให้ผู้ส่งออกที่ดีภายใน 15 วัน จากปกติ 30 วัน กรณียื่นแบบทางอินเทอร์เน็ต และภายใน 45 วัน จากปกติ 60 วัน กรณียื่นแบบกระดาษ

3. **“ลด”** ผลักดันมาตรการภาษีเพื่อเพิ่มสภาพคล่องให้แก่ผู้ประกอบการในประเทศ โดยการลดอัตราภาษีเงินได้หัก ณ ที่จ่ายที่มีอัตราร้อยละ 3 ให้เหลือในอัตราร้อยละ 1.5 สำหรับการจ่ายเงินได้พึงประเมินตั้งแต่วันที่ 1 เมษายน - 30 กันยายน 2563 เพื่อให้ผู้ประกอบการทั้งบุคคลธรรมดาและนิติบุคคลมีสภาพคล่องเพิ่มขึ้น และเพื่อช่วยสนับสนุนการชำระเงินผ่านระบบอิเล็กทรอนิกส์ (e - Payment) โดยเฉพาะระบบ e - Withholding Tax กรมสรรพากรได้ผลักดันนโยบายลดอัตราภาษีเงินได้หัก ณ ที่จ่าย ที่มีอัตราร้อยละ 3 ให้เหลือในอัตราร้อยละ 2 สำหรับการจ่ายเงินได้พึงประเมินตั้งแต่วันที่ 1 ตุลาคม 2563 - 31 ธันวาคม 2564 ที่จ่ายผ่านระบบ e - Withholding Tax

นอกจากนี้ กรมสรรพากรยังได้ผลักดันมาตรการภาษีเพื่อลดอัตราดอกเบี้ยจ่ายของผู้ประกอบการที่เป็นนิติบุคคลที่มีรายได้ไม่เกิน 500 ล้านบาท และมีการจ้างแรงงานไม่เกิน 200 คน ตามมาตรการสินเชื่อดอกเบี้ยต่ำเพื่อช่วยเหลือผู้ประกอบการที่ได้รับผลกระทบทั้งทางตรงและทางอ้อมจากการระบาดของไวรัสโคโรนา (COVID-19) โดยผู้ประกอบการสามารถหักรายจ่ายได้ 1.5 เท่า สำหรับรายจ่ายดอกเบี้ยที่เกิดขึ้นระหว่างวันที่ 1 เมษายน - 31 ธันวาคม 2563

4. “แรงจูงใจ” พลักดันมาตรการภาษีเพื่อสร้างแรงจูงใจให้ประชาชน ผู้ประกอบการ และบุคลากรทางการแพทย์และสาธารณสุขดำเนินกิจกรรมต่างๆ ได้แก่

4.1 แรงจูงใจให้ผู้ประกอบการคงการจ้างงานในช่วงสถานการณ์ที่มีการแพร่ระบาดของไวรัสโคโรนา (COVID-19) โดยผู้ประกอบการที่มีรายได้ไม่เกิน 500 ล้านบาท และมีการจ้างแรงงานไม่เกิน 200 คน สามารถหักรายจ่ายได้ 3 เท่า สำหรับรายจ่ายค่าจ้างในช่วงเดือน เมษายน - กรกฎาคม 2563

4.2 แรงจูงใจให้เจ้าหน้าที่ปรับปรุงโครงสร้างหนี้กับลูกหนี้ที่ไม่สามารถชำระหนี้ได้เนื่องจากผลกระทบของ COVID-19 โดยการยกเว้นภาษีที่เกี่ยวข้องกับการปรับปรุงโครงสร้างหนี้ให้ทั้งเจ้าหน้าที่และลูกหนี้

4.3 แรงจูงใจให้มีการนำเข้ายาและเวชภัณฑ์ต่างๆ ที่เกี่ยวข้องกับการรักษา COVID-19 มาเพื่อรักษาให้แก่สถานพยาบาล หน่วยงานของรัฐ ฯลฯ โดยการยกเว้นภาษีมูลค่าเพิ่มและภาษีเงินได้นิติบุคคลให้แก่ผู้นำเข้า

4.4 แรงจูงใจให้ประชาชนดูแลสุขภาพ โดยการเพิ่มวงเงินหักลดหย่อนค่าเบี้ยประกันสุขภาพในการคำนวณภาษีเงินได้บุคคลธรรมดาตามที่จ่ายจริงเพิ่มขึ้นจากไม่เกิน 15,000 บาท เป็นไม่เกิน 25,000 บาท แต่เมื่อรวมกับค่าเบี้ยประกันชีวิตและเงินฝากประเภทสงเคราะห์ชีวิตแล้วต้องไม่เกิน 100,000 บาท เริ่มตั้งแต่ปีภาษี 2563 เป็นต้นไป

4.5 แรงจูงใจสนับสนุนบุคลากรทางการแพทย์และสาธารณสุขที่ปฏิบัติงานเกี่ยวกับการแพร่ระบาดของไวรัสโคโรนา (COVID-19) โดยการยกเว้นภาษีเงินได้บุคคลธรรมดาสำหรับค่าตอบแทนเสี่ยงภัยที่ได้รับจากกระทรวงสาธารณสุขในปีภาษี 2563

มาตรการที่กล่าวมาข้างต้นเป็นมาตรการระยะสั้นที่กรมสรรพากรเร่งออกมาเพื่อช่วยเสริมสภาพคล่องและแบ่งเบาภาระให้ถึงบุคคลทั่วไปและผู้ประกอบการที่ได้รับผลกระทบจาก COVID-19 โดยมีวัตถุประสงค์เพื่อให้ทุกคนสามารถประคับประคองตนให้ผ่านวิกฤตการณ์นี้ไปด้วยกัน เพราะ “เราไม่ทิ้งกัน”

เครดิต: https://www.rd.go.th/fileadmin/user_upload/news/news34_2563.pdf
http://download.rd.go.th/fileadmin/eMagazines/rd_april_2020/
 ภาพจาก: <http://www.rd.go.th/chonburi3/86.0.html>

ไม่พลาดทุกข่าวสารสำคัญ จากสมาคมสโมสรนักลงทุน เพียง 2 ขั้นตอนง่ายๆ

ขั้นตอนที่ 1

กด Like แฟนเพจ

Investor Club Association

ขั้นตอนที่ 2

กด ติดตาม

แล้วคลิกเลือก เห็นโพสต์ก่อน



คลิกที่ หรือ สแกนโค้ด QR!!



สู่เป้าหมายด้วย (จิต)ใจเบิกบาน



📌 เล่าหลิน

INSPIRE MY WORK

หากเช้าวันหนึ่ง มีใครสักคนเดินเข้ามาหาเราด้วย ใบหน้ายิ้มแย้ม แล้วกล่าวว่า...

“ตอนนี้ก็การทำงานคุณกำลังไปได้ดี อนาคตต้องประสบความสำเร็จไม่ช้า”

“งานที่คุณทำผลงานออกมาดีมาก ไม่นานคุณต้องได้เลื่อนตำแหน่งแน่นอน”

หรือกักทายเป็นระหว่างเดินสวนกันว่า...

“ทำไมดูสวยขึ้น” “สดใสขึ้น” “ดูดีขึ้น”

ประโยคเหล่านี้ล้วนทำให้จิตใจเราฟ่องโตน หรือ แม้แต่แอบยิ้มมุมปากเลยทีเดียว หากเราสามารถคงอารมณ์และความรู้สึกสดชื่นแบบนี้ได้ทั้งวันก็คงดีไม่น้อย เพราะจะทำให้เราเกิดแรงบันดาลใจหรือแรงฮึดที่จะสู้ เกิดสมาธิ เกิดมุมมองการใช้ชีวิตและการแก้ไขปัญหาอุปสรรคได้ และที่สำคัญคือเป็นไปในทิศทางบวกมากกว่าลบ

ผู้ประสบความสำเร็จส่วนใหญ่จะไม่จมอยู่กับคำชมหรือคำตำหนิต่างๆ แต่เขาอาศัยใจที่แน่วแน่ทำให้ตนคงมีแรงกายและแรงใจพร้อมลุยตลอดเวลา ว่าแต่เขาเหล่านี้มีมุมมองอย่างไร? แอบสงสัย!!!

ทุกสิ่งสำเร็จได้อยู่ที่มุมมอง

“สองคนยลตามช่อง คนหนึ่งมองเห็นโคลนตม คนหนึ่งตาแหลมคม เห็นดวงดาวอยู่พรราวพราย”

มีเรื่องเล่าอยู่ว่า...

นักโทษสองคนที่ติดคุกอยู่มีโอกาสมองเห็นโลกภายนอกได้เพียงมองลอดออกไปจากซี่ลูกกรงเท่านั้น นักโทษคนหนึ่งมองดูโลกภายนอกโดยก้มดูต่ำๆ จึงมองเห็นแต่โคลนตม แล้วก็โทษว่า โลกนี้เป็นสิ่งที่เลวร้าย แต่นักโทษอีกคนหนึ่งมีกำลังใจดีอยู่เสมอ เมื่อมองออกไปภายนอกก็พยายามเงยหน้ามองดูเบื้องสูง จึงเห็นดวงดาวพรราวพราย และเห็นโลกเป็นสิ่งที่งดงาม

จะเห็นได้ว่า ขณะที่คนทั้งสองอยู่ในที่เดียวกัน สภาวะเดียวกัน แต่กลับมีมุมมองที่ต่างกัน สะท้อนให้เห็นถึงวิธีการดำเนินชีวิต การคิด และการพูด เมื่อต้องพบเจอสิ่งที่ไม่คาดคิด ผู้ที่มองโลกเป็นไปในทิศทางบวกก็จะสามารถตั้งการ์ดรับมือได้ดีเป็นอย่างดี พร้อมทั้งจะปรับปรุงหรือเริ่มต้นใหม่เสมอ ซึ่งอาศัยปัจจัย 5 ประการ คือ

ประการที่ 1 ต้องฝึกหัดมองเหตุการณ์ทุกอย่างที่เกิดขึ้นในแง่ดีก่อน เมื่อเราประสบเรื่องทุกข์ร้อนใดๆ ก็อย่าให้ความทุกข์นั้นมากัดกร่อนจิตใจ มองเป็นสิ่งที่ดีที่เราจะได้ฝึกจิตใจให้อดทนต่อความยากลำบาก

ประการที่ 2 ต้องหมั่นคบกับผู้มีอัธยาศัยรื่นเริงเบิกบานแจ่มใส หมั่นจัดกิจกรรมที่ทำให้จิตใจเบิกบาน เมื่อเกิดความเครียดหรือเหน็ดเหนื่อยจากการทำงานก็ควรพักผ่อน

เลือกสิ่งที่ชอบบนร่างกาย



ประการที่ 3 ควรฝึกใจให้รู้จักหาความสุขจากสิ่งที่มืออยู่ ไม่คิดสูงเกินเอื้อมมือคว้า หากงานอดิเรกทำในยามว่างก็จะช่วยให้จิตใจเบิกบานแจ่มใส และเป็นการทำให้สุขภาพกายใจดีขึ้นด้วย ทำให้จิตใจผ่อนคลายจากภาระประจำวัน มีอารมณ์สงบแจ่มใส

ประการที่ 4 สิ่งที่จะทำลายความเบิกบาน หรือ อารมณ์สดชื่นแจ่มใสด้วยความวิตกกังวล

ประการสุดท้าย ลองฝึกยิ้ม ครั้งแรกอาจยิ้มกับกระจก ต่อไปเมื่อพบเพื่อนฝูงหรือคนรู้จักก็ควรยิ้มเป็นการทักทาย คนที่มีการแสดงออกโดยการยิ้มและหัวเราะจะอยู่เสมออย่างมีความสุขสามารถขบขันไล่ความทุกข์ร้อนออกไปได้



ยิ้มบ่อยๆ น้อยๆ แต่นานๆ

นอกจากนี้ วิธีการที่จะช่วยให้เราคงความเบิกบานใจ มีจิตที่สดใสได้นั้น สิ่งที่ต้องลองทำก็คือ...
หาเรื่องใหม่ใส่ตัว?

ภาพจาก: <https://becommon.co/life/happiness-is-all-around/>
<https://rb.gy/zix0as>
<https://www.thaihealth.or.th/sook/info-mind-detail.php?id=95>



อย่าเพิ่งตกใจไป! เพราะเป็นการหาเรื่องใส่ตัวในแง่ดี โดยการเปลี่ยนจากการทำอะไรซ้ำๆซึ่งทำให้เกิดความเบื่อหน่ายและไม่มีชีวิตชีวาด้วยการหางานอดิเรกใหม่ๆทำเพื่อช่วยให้มีความคิดสร้างสรรค์ มีเป้าหมายใหม่ มีเรื่องใหม่ให้คิด และมีสังคมใหม่ให้คบหา ไม่จมอยู่กับความคิดเก่าๆ มุมมองเดิมๆ รวมถึงการบำรุงร่างกายด้วยการกินอาหารที่มีประโยชน์ เดินสูดอากาศบริสุทธิ์ โดยที่ไม่มีเรื่องวุ่นวายให้คิด และการโทรศัพท์หาคนที่เรารัก


เมื่อเราสามารถควบคุมจิตใจให้คงความเบิกบานได้แล้ว ผลิตที่ตามมาอีกหนึ่งประการก็คือ จิตที่เป็นสมาธิ ซึ่งมีลักษณะ คือ แข็งแรงมีพลัง ราบเรียบสงบ ใสกระจ่างมองเห็นอะไรๆได้อย่างชัดเจน และนุ่มนวล เหมาะแก่การใช้งาน เพราะไม่เครียด ไม่กระด้าง ไม่วุ่นวาย ไม่ขุ่นมัว ไม่สับสน ไม่เร่าร้อน ไม่กระวนกระวาย

หากท่านทำได้แบบนี้แล้ว “ความสำเร็จ (เป้าหมายที่ใจหวัง)” จะไปไหน... 

สมัคร

หลักสูตรฝึกอบรม
ผ่านระบบ **ออนไลน์**
เพียงคลิก [http:// icis.ic.or.th](http://icis.ic.or.th)

- ✓ หลักสูตรบีไอไอ
- ✓ หลักสูตรการใช้งานระบบ IC
- ✓ หลักสูตรด้านบุคลากร
- ✓ หลักสูตรการบริหารจัดการ

สอบถามรายละเอียดเพิ่มเติม แผนกฝึกอบรมและบริการนักลงทุน
 **099 107 4633**



Q : บริษัท A ได้รับการส่งเสริมการลงทุนจากบีโอไอ โดยมีกำลังการผลิตตามบัตรส่งเสริมการลงทุน 10 ล้านชิ้น/เดือน ถ้าบริษัทยื่นเรื่องขอเปิดดำเนินการ และกำลังการผลิตตามที่ตรวจสอบเปิดดำเนินการผลิตได้จริงจำนวน 8 ล้านชิ้น/เดือน บริษัทขอสอบถามว่า บริษัทต้องดำเนินการลด Max stock ของวัตถุดิบ เป็น 8 ล้านชิ้น/เดือน ตามกำลังการผลิตที่ผลิตได้จริงหรือไม่ และการปฏิบัติให้ถูกต้องควรดำเนินการอย่างไร

- A : 1. ในการตรวจสอบเปิดดำเนินการ หากพบว่า บริษัทมีกำลังผลิตมากกว่าหรือน้อยกว่ากำลังผลิตในบัตรส่งเสริมการลงทุนไม่เกิน 20% ถือว่ามีกำลังผลิตเป็นไปตามที่ได้รับส่งเสริมฯ จึงไม่ต้องลดกำลังผลิตในขั้นเปิดดำเนินการ
2. กรณีตรวจสอบพบว่า บริษัทมีกำลังผลิตต่ำกว่ากำลังผลิตในบัตรส่งเสริมมากกว่า 20% จะเปิดดำเนินการโดยลดกำลังผลิตในบัตรส่งเสริมฯ ให้เท่ากับที่ตรวจสอบได้จริง และเมื่อบริษัทได้รับใบอนุญาตเปิดดำเนินการ และแก้ไขบัตรส่งเสริมฯลดกำลังผลิตเป็นที่เรียบร้อยแล้ว ให้ยื่นขอแก้ไขปรับลด Max Stock วัตถุดิบ ต่อกองบริหารการลงทุนที่รับผิดชอบโครงการของบริษัทต่อไป



ติดตาม FAQ 108 คำถามกับงานส่งเสริมการลงทุน ได้ทาง www.faq108.co.th

Think about it

มยุรีย์ จามวงษ์
mayureen@ic.or.th

“ ต่อให้คิดงานออกมาดีแค่ไหน
แต่ถ้าทีมงานไม่มีความสุข
ที่จะทำตามความคิดของเรา
ความคิดดีๆนั้นก็เปล่าประโยชน์ ”

พศ.ดร.เกษรา รัตยลักษณ์ภาคย์

รองประธานเจ้าหน้าที่บริหาร
บริษัท เสนาดีเวลลอปเม้นท์ จำกัด (มหาชน)



ที่มา>> shorturl.at/cILRV
ภาพจาก>> <https://mgronline.com/stockmarket/detail/9630000022610>

สมัครสมาชิก จดหมายข่าว ICN

คลิก www.ic.or.th

โดยไม่เสียค่าใช้จ่าย

สอบถามข้อมูลเพิ่มเติม

โทร 0 2936 1429 ต่อ 201

อีเมล icn@ic.or.th

Join Now





สมาคมสโมสรนักลงทุน

ช่วยแบ่งเบาภาระผู้ให้บริการ ให้ธุรกิจฝ่าวิกฤต Covid-19

TOGETHER WE FIGHT

มอบส่วนลด

10%

ค่าบริการระบบงานเครื่องจักรและวัตถุดิบ
เป็นเวลา 6 เดือน
ในงวดเดือนเมษายน - กันยายน 2563

ขยายเวลาชำระหนี้

งวดเดือนมีนาคม - สิงหาคม 2563

ค่าบริการระบบงานเครื่องจักรและวัตถุดิบ

ออกไปอีก **3** เดือน

ค่าบริการ เดือนมีนาคม 2563 ชำระภายใน 30 กรกฎาคม 2563

ค่าบริการ เดือนเมษายน 2563 ชำระภายใน 30 สิงหาคม 2563

ค่าบริการ เดือนพฤษภาคม 2563 ชำระภายใน 30 กันยายน 2563

ค่าบริการ เดือนมิถุนายน 2563 ชำระภายใน 30 ตุลาคม 2563

ค่าบริการ เดือนกรกฎาคม 2563 ชำระภายใน 30 พฤศจิกายน 2563

ค่าบริการ เดือนสิงหาคม 2563 ชำระภายใน 30 ธันวาคม 2563

ไม่พลาด !! ทุกข่าวสารสำคัญ
ส่งตรงถึงปลายนิ้วคุณ



Add friends

@investorclub

พิมพ์ @ หน้าชื่อ ID ด้วยนะคะ

IC จะส่งข่าวสารอัปเดต
ไปถึงคุณอีกมากมาย
ติดตามกันต่อไปนะคะ



ที่สำคัญ...อย่าลืมบอกต่อ
และแนะนำเพื่อนเข้ามาด้วยกันนะ!!



สมาคมสโมสรนักลงทุน
Investor Club Association



IN-HOUSE TRAINING

- ประหยัดค่าใช้จ่าย
- ออกแบบเนื้อหาเฉพาะองค์กร



แนะนำหลักสูตรด้านการส่งเสริมการลงทุน

ชื่อหลักสูตร	จำนวน (วัน)	ค่าธรรมเนียมการจัดฝึกอบรม (บาท)	
		20 ท่าน	25 ท่าน
1 ข้อควรรู้เกี่ยวกับการส่งเสริมการลงทุน	1 วัน	32,000	35,000
2 วิธีการขอเปิดดำเนินการ สำหรับกิจการที่ได้รับส่งเสริมการลงทุน	1 วัน	32,000	35,000
3 วัตถุประสงค์เกี่ยวกับเครื่องจักรและอุปกรณ์ สำหรับกิจการที่ได้รับส่งเสริมการลงทุน	1 วัน	32,000	35,000
4 วัตถุประสงค์เกี่ยวกับส่วนสูญเสียวัตถุดิบ สำหรับกิจการที่ได้รับส่งเสริมการลงทุน	1/2 วัน	32,000	25,000
5 วัตถุประสงค์เกี่ยวกับวัตถุดิบและวัสดุจำเป็น สำหรับกิจการที่ได้รับส่งเสริมการลงทุน	1 วัน	32,000	35,000
6 All Executives Need to Know about BOI (Japanese Version)	1 วัน	40,000	45,000
7 All Executives Need to Know about BOI (English Version)	1 วัน	40,000	45,000
8 Practical Knowledge BOI Promoted Investors	1 วัน	40,000	45,000

หมายเหตุ :

- อัตราค่าธรรมเนียมรวมค่าวิทยากร เอกสารการฝึกอบรม ค่าเดินทาง และค่าดำเนินการ
- ไม่รวมภาษีมูลค่าเพิ่ม 7% และค่าที่พัก (ถ้ามี)
- อัตราค่าธรรมเนียมที่ระบุในเอกสาร เป็นอัตราประมาณการ ซึ่งอาจมีการเปลี่ยนแปลงตามความเหมาะสม ขึ้นอยู่กับรูปแบบการฝึกอบรม จำนวนผู้เข้าอบรม ประเภทวันที่จัดงาน จำนวนวัน พื้นที่จัดงาน รายละเอียดเพิ่มเติมของเนื้อหา และอื่นๆ
- สมาคมของสงวนสิทธิห้ามบันทึกภาพและ/หรือเสียงในการอบรมทุกหลักสูตรทุกกรณี
- ค่าใช้จ่ายในการฝึกอบรมสามารถหักลดหย่อนภาษีได้ 200%





แนะนำหลักสูตรด้านศุลกากร และอื่นๆ



ชื่อหลักสูตร	จำนวน (วัน)	ค่าธรรมเนียมการจัดฝึกอบรม (บาท)	
		25 ท่าน	35 ท่าน
1 เหน้กการคำนำนวนกำไรสุทธิตำงบัญชี VS กำช้อกรพร้อมการจ้ดกำงบการเงินสำหรั้งกิจการที่ด้รับการส่งเสริมการลงทุน	1 วัน	40,000	43,000
2 กฎหมายศุลกากรและวิธีกำงจ้ดเก็บกำช้อกร	1 วัน	40,000	43,000
3 สิทธิประโยชน์ศุลกากรภายใต้ AEC	1 วัน	40,000	43,000
4 สิทธิประโยชน์ทางกำช้อกรด้ำนเขตปลอดอากร (Free Zone) และเขตประกอบกำงสร้ (I-EA-T Free Zone)	1 วัน	40,000	43,000
5 กฎว่ำด้ว้กั้นกำเน้ดสินค้ำ (Rules of Origin)	1 วัน	40,000	43,000
6 การตรวจสอบหลังการตรวจปล่อย (Post Clearance Audit) การอุกรณ์การประเมินอากร ความผิดและโทษตามเกณฑ์ระจ้บค้ศ้ศุลกากร	1 วัน	47,000	50,000
7 ข้อตกลงการค้าระหว่งประเทศ Incoterm [®] 2020	1 วัน	51,000	54,000
8 กำงจ้ดเตรียมเอกสารเพื่อกำงการค้าระหว่งประเทศ และ Incoterm [®] 2020	1 วัน	51,000	54,000
9 กำงจ้ดส่วส้ดกำงอย่างไร!! ไม่ด้้องนำ้ไปค้ำนวนค้ำชดชยเมื่อเลิกจ้งำไม่ต้องส่งสมทบประกั้นสังคม	1 วัน	43,000	45,000
10 กำงทำสำญญำจ้ง หนังสือเตือน หนังสือเลิกจ้งำกำงจ้ดค้ำจ้งให้ถูกด้้องตามกฎหมายกาคปฏิบัติจ้ริง	1 วัน	43,000	45,000
11 ข้อบ้งค้บกำงกำงและระเบียบปฏิบัติให้สอดคล้องกับกฎหมายร่งงำใหม่	1 วัน	43,000	45,000
12 ระบบกำงวางแผนจ้ดซื้อ	1 วัน	43,000	45,000
13 กำงบริหารกำงจ้ดซื้อ จ้ดเก็บ และจ้ดส่ง	1 วัน	45,000	48,000
14 เทคนิคกำงจ้ดระบบบริหารคลังสินค้ำ	1 วัน	45,000	48,000
15 ความรู้กำงส่งออกและนำ้เข้ากั้ระบบเพื่อให้ด้้ประโยชน์สูงสุด	1 วัน	43,000	45,000
16 กำงนำ้เข้า-ส่งออกและสิทธิประโยชน์ทางกำช้อกรภายใต้กฎหมายศุลกากรฉบับใหม่	2 วัน	78,000	85,000
17 ข้อควรรู้เกี่ยวกับความผิดทางศุลกากรตามกฎหมายใหม่	1 วัน	40,000	43,000
18 กฎหมายศุลกากรฉบับใหม่ 2560 และวิธีกำงจ้ดเก็บค้ำกำช้อกร	1 วัน	40,000	43,000



สอบถามรายละเอียดเพิ่มเติมได้ที่ คุณวิลาสินี คุณกาญจนา คุณศิริรัตน์ หรือ คุณชาติรี
 แผนกฝึกอบรมและบริการนักलगงกู โทรศัพท์ 0-2936-1429 ต่อ 205-209 หรือ 099 107 4633
 E-mail : is-inhouse@ic.or.th หรือ ดูรายละเอียดเพิ่มเติมด้้ที่ www.ic.or.th

