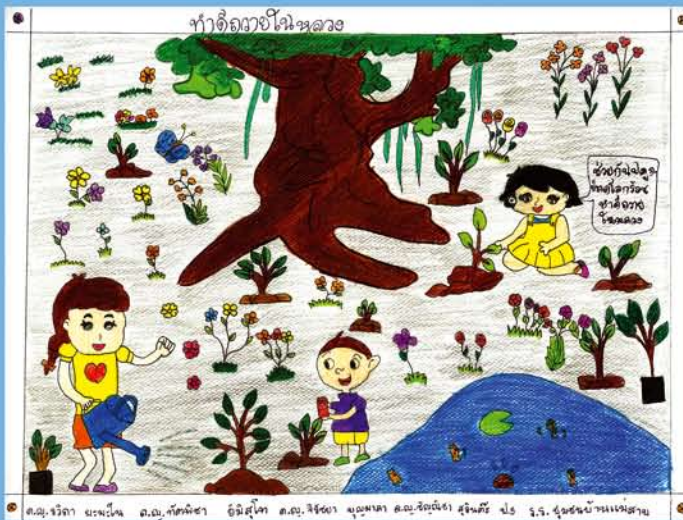
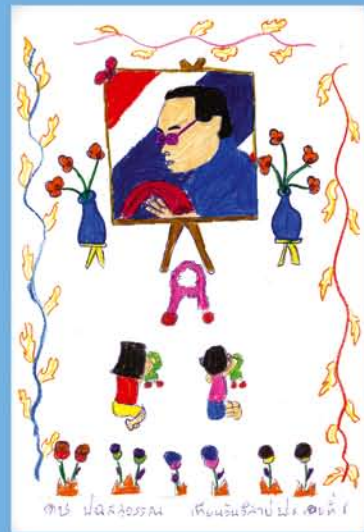
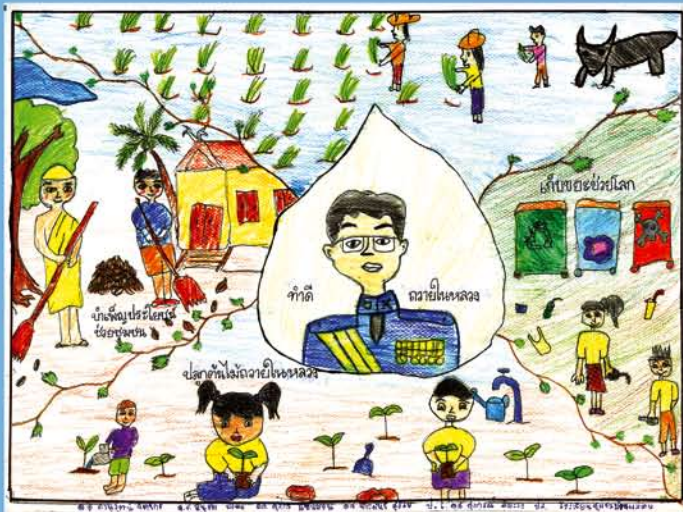
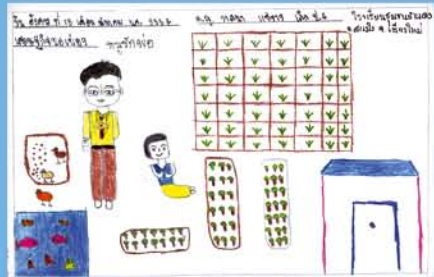




รายงานประจำปี 2553

ANNUAL REPORT 2010



ภาพวาดโดยฝีมือนักเรียนจากโรงเรียนต่างๆ
 ในโครงการ CSR ปี 2553-2554



สารบัญ

รายงานประจำปี 2553 ANNUAL REPORT 2010

สารจากนายกสมาคมสโมสรนักลงทุน 1

ความเป็นมาของสมาคมสโมสรนักลงทุน 2

โครงสร้างองค์กร 6

คณะกรรมการสมาคม 8

คณะกรรมการสมาคม 12

ผลการดำเนินงาน 14

การพัฒนาบริการและพัฒนาบุคลากร 28

กิจกรรมเพื่อสังคม 32

แผนงานปี 2554 36

รายงานของผู้สอบบัญชีรับอนุญาต 38

งบการเงินปี 2553 39



สารจาก นายกสมาคมสโมสรนักลงทุน



ปี 2553 ที่ผ่านมานับเป็นปีที่ดีของสมาคม ภาวะเศรษฐกิจโลกได้เริ่มฟื้นตัว เศรษฐกิจไทยขยายตัวสูงถึงร้อยละ 7.8 การลงทุนของภาคเอกชนขยายตัวถึงร้อยละ 13.8 และการส่งออกสินค้าก็ขยายตัวสูงถึงร้อยละ 28.5 ส่งผลให้กิจการของผู้ที่ใช้บริการของสมาคมดีขึ้น และได้ทำให้งานของสมาคมขยายตัวและมีผลประกอบการที่ดีขึ้นด้วยเช่นกัน

ในปีที่ผ่านมาคณะกรรมการสมาคมยังคงมุ่งมั่นที่จะปรับปรุงการดำเนินการด้านต่างๆ อย่างต่อเนื่อง เช่น ได้ลดค่าบริการต่างๆ ต่อจากที่เคยทำไปแล้วใน ปี 2552 ได้พัฒนาระบบส่งปล่อยวัตถุดิบ ระบบ Import Online ให้ใช้เทคโนโลยีที่ทันสมัยยิ่งขึ้น ทำให้สามารถลดค่าใช้จ่ายและเพิ่มประสิทธิภาพให้แก่งานของผู้ใช้บริการ

นอกจากนี้สมาคมได้ทำการสำรวจความพึงพอใจของผู้ใช้บริการในด้านต่างๆ ปรากฏว่า มีผลสรุปอยู่ในเกณฑ์ดี และยังได้รับข้อเสนอแนะที่สร้างสรรค์จากผู้ใช้บริการ ที่สามารถนำไปเป็นแนวทางในการปรับปรุงงานของสมาคมในอนาคตได้อีกด้วย

ในนามของคณะกรรมการสมาคม ผมขอขอบคุณสมาชิกทุกท่าน ที่ได้มอบความไว้วางใจให้คณะกรรมการทำหน้าที่บริหารสมาคม และขอให้เชื่อมั่นว่าคณะกรรมการจะพยายามพัฒนาบริการของสมาคมให้มีประสิทธิภาพด้วยเทคโนโลยีที่ทันสมัยยิ่งขึ้น เพื่อตอบสนองความต้องการของสมาชิกและผู้ใช้บริการต่อไปอย่างต่อเนื่อง

(นายจักร์ชัย พานิชพัฒน์)
นายกสมาคมสโมสรนักลงทุน

ความเป็นมาของสมาคมส่งเสริมการลงทุน



2536 สมาคมส่งเสริมการลงทุนก่อตั้งขึ้นเมื่อวันที่ 13 กรกฎาคม พ.ศ. 2536 จากแนวคิดของผู้บริหารของสำนักงานคณะกรรมการส่งเสริมการลงทุนและผู้บริหารภาคเอกชนที่ต้องการให้สมาคม เป็นหน่วยงานให้บริการและอำนวยความสะดวกต่อผู้ประกอบการและนักลงทุน และเป็นศูนย์กลางสำหรับนักลงทุนได้พบปะแลกเปลี่ยนข้อมูลข่าวสารด้านการลงทุนต่างๆ เป็นแหล่งรวบรวมเผยแพร่ข้อมูลความรู้ด้านการลงทุน ตลอดจนให้คำปรึกษาเบื้องต้นแก่ผู้ประกอบการและบริการประสานงานกับหน่วยงานที่เกี่ยวข้อง

2537 สมาคมได้รับมอบหมายจากสำนักงานคณะกรรมการส่งเสริมการลงทุนให้เปิดบริการออกหนังสืออนุมัติให้ใช้สิทธิประโยชน์การนำเข้าวัตถุดิบตามพระราชบัญญัติส่งเสริมการลงทุน ที่เรียกว่า “หนังสือสั่งปล่อยและตัดบัญชีวัตถุดิบ” ด้วยระบบคอมพิวเตอร์ (Raw Materials Tracking System: RMTS) ซึ่งปัจจุบัน อยู่ระหว่างการพัฒนากระบวนการออกเอกสารการสั่งปล่อยและตัดบัญชีวัตถุดิบจากระบบ RMTS เป็นระบบอิเล็กทรอนิกส์ (Electronics Raw Materials Tracking System: eRT) ทั้งนี้เพื่อให้เป็นระบบงานไร้เอกสาร

นอกจากนี้สมาคมได้เปิดให้บริการฝึกอบรมสัมมนาสำหรับนักลงทุน ผู้ประกอบการและผู้สนใจทั่วไปในหลักสูตรต่างๆ เช่นหลักสูตรเกี่ยวกับขั้นตอนและวิธีการดำเนินงานสำหรับกิจการที่ได้รับการส่งเสริมการลงทุน หลักสูตรด้านการจัดการ การบริหาร การตลาด การเงิน การบัญชีภาษีอากร การจัดซื้อ เป็นต้น ตลอดจนจัดกิจกรรมต่างๆ ที่เป็นประโยชน์ต่อนักลงทุน เพื่อเสริมสร้างองค์ความรู้และพัฒนาศักยภาพการลงทุน อาทิ การจัดคณะศึกษาลู่ทางการค้าและการลงทุนทั้งในประเทศและต่างประเทศ การจัดกิจกรรมเยี่ยมชมโรงงานดีเด่นที่ประสบความสำเร็จในด้านการบริหารจัดการและด้านการผลิต

2542 ได้รับการรับรองคุณภาพมาตรฐาน ISO 9002 : 1994 จากบริษัท เอส จี เอส (ประเทศไทย) จำกัด ซึ่งเป็นมาตรฐานการระบบคุณภาพโดยทั่วไปครอบคลุมถึงการบริการ เพื่อสร้างความมั่นใจให้แก่สมาชิกและผู้ใช้บริการ ตลอดจนมีการสำรวจความพึงพอใจเพื่อปรับปรุงคุณภาพอย่างต่อเนื่อง

2544 เปิดบริการออกหนังสืออนุมัติให้ใช้สิทธิประโยชน์การนำเข้าเครื่องจักรตาม พรบ.ส่งเสริมการลงทุนที่เรียกว่า “หนังสือสั่งปล่อยเครื่องจักร” ด้วยระบบคอมพิวเตอร์ (Machine Tracking System: MCTS) ส่งผลให้ผู้ประกอบการได้รับความสะดวกและช่วยลดต้นทุนในกระบวนการนำเข้าเครื่องจักร



2546 สหประชาคมยึดมั่นในคุณภาพการบริการอย่างต่อเนื่อง จึงได้ผ่านการรับรองคุณภาพมาตรฐาน ISO 9001 : 2000 จากบริษัท เอส จี เอส (ประเทศไทย) จำกัด เป็นครั้งที่ 2



2548 ปรับปรุงบริการออก “หนังสือสั่งปล่อยเครื่องจักร” ด้วยระบบส่งข้อมูลทางอิเล็กทรอนิกส์ ที่เรียกว่า Electronics Machine Tracking System หรือ eMT แทนระบบ MCTS ทำให้ผู้ใช้บริการสามารถยื่นเอกสารและตรวจเช็คขั้นตอนของเอกสารได้ตลอด 24 ชั่วโมงผ่านระบบออนไลน์ การให้บริการดังกล่าวช่วยให้ผู้ประกอบการได้รับความสะดวกประหยัดเวลา ช่วยลดต้นทุนในกระบวนการนำเข้าเครื่องจักรมากยิ่งขึ้น

2549 เปิดบริการศูนย์ประสานงานการลงทุนเพื่ออำนวยความสะดวกให้กับนักลงทุนด้วยบริการแบบครบวงจรแก่นักลงทุนไทยและต่างประเทศ อาทิ บริการติดต่อประสานงานกับหน่วยงานธุรกิจและหน่วยงานราชการ บริการแปลเอกสารทางธุรกิจ บริการจัดหาล่าม บริการจัดหาพาหนะและจองที่พัก บริการให้เช่าห้องปฏิบัติการคอมพิวเตอร์ด้วยอุปกรณ์ที่ทันสมัยและให้บริการออก “หนังสือสั่งปล่อยวัตถุดิบ” ผ่านระบบ Import Online ที่สามารถรองรับผู้ใช้บริการและปริมาณข้อมูลที่เพิ่มมากขึ้นในแต่ละวันได้อย่างมีประสิทธิภาพ ซึ่งทดแทนงานบริการรับ - ส่งระบบ Modem เดิม ที่ผู้ใช้บริการต้องรอคิวในช่วงเวลาที่มีการส่งข้อมูลเข้ามาพร้อมกัน เป็นการเพิ่มช่องทางการให้บริการระบบ RMTS สามารถอำนวยความสะดวกรวดเร็วให้แก่ผู้ใช้บริการมากยิ่งขึ้น

2550 ยกระดับการบริการสำนักงานภูมิภาคให้มีมาตรฐานการบริการเดียวกับสำนักงานใหญ่ กรุงเทพฯ ด้วยระบบบริหารคุณภาพตามมาตรฐาน ISO 9001:2000 ที่สำนักงานสาขา จังหวัดชลบุรี ถือเป็นการรับรองด้านความเชื่อมั่นในงานบริการที่มีความถูกต้อง โปร่งใส ทันสมัยและมีคุณภาพยิ่งขึ้นแก่สมาชิกและผู้ใช้บริการ และเปิดบริการ Call Center เพื่อตอบคำถามวิธีปฏิบัติด้านงานสั่งปล่อยและตัดบัญชี ซึ่งสามารถช่วยลดปัญหาติดขัดให้แก่สมาชิกและผู้ใช้บริการให้สามารถดำเนินงานอย่างราบรื่นและมีประสิทธิภาพ



2551 เสริมสร้างศักยภาพการบริหารจัดการของสมาคม ด้วยการเชิญวิทยากรผู้ทรงคุณวุฒิมาช่วยศึกษา ปรับปรุงวิสัยทัศน์ พันธกิจและกลยุทธ์ของสมาคม เพื่อตอบสนองความต้องการของสมาชิกและนักลงทุนในระยะ 5 ปีข้างหน้า และต่อมาคณะกรรมการสมาคมได้กำหนดวิสัยทัศน์ว่า “สมาคมสโมสรนักลงทุน เป็นองค์กรที่ให้บริการอย่างมีประสิทธิภาพ ด้วยเทคโนโลยีที่ทันสมัย เพื่ออำนวยความสะดวกให้แก่สมาชิกและนักลงทุน”

นอกจากนี้ สำนักงานกรุงเทพฯ ขยายเวลาการให้บริการมากขึ้น โดยเปิดบริการงานให้คำปรึกษาและเอกสาร ติดปัญหาของงานส่งปล่อยและตัดบัญชีวัตถุประสงค์ บริการรับงานฐานข้อมูลในช่วงเวลาพักกลางวัน พร้อมเปิดบริการช่องทางเร่งด่วนในการรับเอกสารและตรวจสอบเอกสารงานฐานข้อมูล ตลอดจนบริการรับงานฐานข้อมูลผ่านระบบ E-Mail ทำให้ผู้ใช้บริการมีทางเลือกใช้บริการได้มากยิ่งขึ้น

2552 เผยแพร่ระบบการออก “หนังสือการส่งปล่อยวัตถุประสงค์และวัตถุประสงค์” ด้วยระบบอิเล็กทรอนิกส์ (eRT) และการให้บริการออก “หนังสือการส่งปล่อยเครื่องจักรและอุปกรณ์” ด้วยระบบอิเล็กทรอนิกส์ (eMT ใหม่) เพื่อเตรียมความพร้อมให้กับผู้เกี่ยวข้องอย่างรอบด้าน

ปรับระบบบริหารคุณภาพตามมาตรฐานจากระบบ ISO 9001:2000 เป็น ISO 9001:2008 โดยได้รับการรับรองจาก บริษัท บูโร เวอร์ริทัส เซอทิฟิเคชั่น (ประเทศไทย) จำกัด โดยให้ความสนใจทั้งความต้องการและความรู้สึกของลูกค้าในการใช้บริการของสมาคม

เปิดบริการข่าวสารผ่านเว็บไซต์สมาคมด้วยบริการ Investment Windows ด้วยข่าวสารที่ทันสมัยและเป็นประโยชน์กับนักลงทุนโดยเฉพาะ

จัดกิจกรรมเพื่อสังคม ด้วยการส่งเสริมด้านการศึกษาภายใต้โครงการ “สนับสนุนการศึกษาเด็กไทยในถิ่นทุรกันดาร” งบประมาณ 3 ล้านบาท ใน 3 จังหวัด ได้แก่ ตาก น่านและเชียงใหม่ เนื่องในโอกาสครบรอบ 15 ปี ของสมาคม

2553

สมาคมยังคงมุ่งมั่นลดภาระของผู้ประกอบการในภาวะวิกฤตเศรษฐกิจ ด้วยการขยายเวลาการลดค่าบริการงานออกเอกสารการส่งปล่อยเครื่องจักรด้วยระบบคอมพิวเตอร์ หรือ eMT และงานออกเอกสารการส่งปล่อยและตัดบัญชีวัตถุดิบด้วยระบบคอมพิวเตอร์ หรือ RMTS จนกว่าจะมีการประกาศเปลี่ยนแปลง

ปรับระบบงานบริการส่งเอกสารทางแฟกซ์ (Fax Server) ให้มีประสิทธิภาพมากขึ้น เพื่อให้ผู้ใช้บริการสามารถตรวจสอบความถูกต้องของข้อมูลและจำนวนเอกสารที่ส่งมายังสมาคมได้ และเพิ่มบริการส่งข้อความ (Message) แจ้งข้อมูลและข้อผิดพลาดของข้อมูลกลับยังผู้ใช้บริการผ่านระบบ Import Online และการเพิ่มช่องทางการรับ-ส่งข้อมูลระบบ RMTS ทาง USB PORT

ปรับปรุงระบบ RMTS ให้สามารถรองรับการใช้งานของผู้ใช้บริการ ด้วยการปรับขั้นตอนการดำเนินงานให้เป็นระบบอัตโนมัติ ช่วยเพิ่มความสะดวกรวดเร็วและลดระยะเวลาในการใช้บริการ

ปรับปรุงรูปแบบงานบริการบนเว็บไซต์ของสมาคม เพื่อรองรับการใช้งานของผู้ใช้บริการให้เกิดความสะดวกรวดเร็วและมีประสิทธิภาพมากขึ้น

พัฒนาขีดความสามารถของพนักงาน ด้วยการนำเครื่องมือในการบริหารจัดการทางด้านบุคลากร (Competency) มาใช้เป็นแนวทางในการพัฒนาบุคลากร โดยมุ่งเน้นสร้างความพึงพอใจแก่ลูกค้าและเพิ่มประสิทธิภาพของงานบริการอย่างต่อเนื่อง

จัดกิจกรรมเพื่อสังคมอย่างต่อเนื่อง ด้วยการสนับสนุนการพัฒนาด้านศึกษาและการทำนุบำรุงพระพุทธศาสนา ภายใต้โครงการ **“ปลูกรากฐาน สร้างคนดี เทิดพระบารมีแด่พระเจ้าอยู่หัว”** เพื่อถวายเป็นพระราชกุศลเนื่องในวโรกาสพระบาทสมเด็จพระเจ้าอยู่หัวทรงเจริญพระชนมพรรษาครบ ๗ รอบ ๘๔ พรรษา ด้วยงบประมาณ 7 ล้านบาทใน 2 ปี โดยให้ความช่วยเหลือโรงเรียนในถิ่นทุรกันดารไปแล้ว 19 โรงเรียน ใน 11 จังหวัดทั่วทุกภาค อาทิ จังหวัดอุดรธานี กาญจนบุรี ราชบุรี นครพนม หนองคาย ร้อยเอ็ด นครราชสีมา และนครศรีธรรมราช

บริจาคช่วยเหลือผู้ประสบอุทกภัย จำนวน 500,000 บาท ผ่านมูลนิธิราชประชานุเคราะห์ ในพระบรมราชูปถัมภ์ และมอบผ้าห่มกันหนาวและยาให้แก่ชาวบ้านในอำเภอสะเมิง จังหวัดเชียงใหม่ จำนวน 50,000 บาท

วัตถุประสงค์การก่อตั้งสมาคมสโมสรนักลงทุน

1. เป็นศูนย์กลางให้นักลงทุนได้พบปะแลกเปลี่ยนข้อมูลข่าวสารด้านการลงทุน
2. รวบรวมและเผยแพร่ข้อมูลข่าวสารด้านการลงทุนทั้งในประเทศ และต่างประเทศ
3. บริการและอำนวยความสะดวกต่อนักลงทุน
4. บริการให้คำปรึกษาด้านการลงทุน
5. ให้บริการฝึกอบรม และจัดสัมมนาเพื่อพัฒนาความรู้ ความสามารถและทักษะสำหรับบุคลากรในภาคธุรกิจและผู้สนใจทั่วไป
6. ร่วมมือ และประสานงานกับหน่วยงานอื่นๆ ที่เกี่ยวข้องเพื่อประโยชน์ต่อนักลงทุน
7. ส่งเสริมกิจการที่เป็นประโยชน์ต่อสมาชิกและต่อสังคม
8. ไม่ดำเนินการใดๆ ที่เกี่ยวข้องกับการเมือง

คณะกรรมการ

คณะอนุกรรมการบริหาร

คณะอนุกรรมการพัฒนาระบบสารสนเทศ

ผู้จัดการสมาคม

แผนกประชาสัมพันธ์

ฝ่ายบริการเครื่องจักรและวัสดุ

แผนกบริการส่งปล่อยวัสดุ

แผนกบริการตัดบัญชีวัสดุ

แผนกบริการส่งปล่อยเครื่องจักร

แผนกบริการฐานข้อมูล

สำนักงานสาขา จังหวัดชลบุรี

สำนักงานภูมิภาค (5 สาขา)

ฝ่ายบริการสมาชิกและนักลงทุน

แผนกบริการนักลงทุน

แผนกบริการฝึกอบรมและสัมมนา

แผนกลูกค้าสัมพันธ์



นายจกั๊กชัย พาณิชพัฒน์
นายกสมาคมสโมสรนักกอล์ฟทุน



นางอรอรชกา สิบบุญเรือง
อุปนายกคนที่ 1



นางชุตารณณ์ ลัมพสาระะ
อุปนายกคนที่ 2



นางสาวอัจฉรินทร์ พัฒนพันธ์ชัย
อุปนายกคนที่ 3



นางสาวสุจิตรา อินทรไทยวงศ์
กรรมการ



นายพงษ์ศักดิ์ อังสุพันธุ์
กรรมการ



นายวิฑิต วุฒิสุมบัติ
กรรมการ



นายสุรพร สิมะกุลสร
กรรมการ



นายไพโรจน์ โสมภูติ
กรรมการ



นายกำพล นันทขว้าง
กรรมการ

นายสุชาติ พิธิษฐวานิช
กรรมการ



นายดำรง มหัจฉริยวงศ์
กรรมการ



นายวิทยา ไพรสุวรรณ
กรรมการ



นางสิศิรีรักษ์ บุชชรัตน์
กรรมการ



นายคำนวณ ศรีพงษ์พันธ์
กรรมการ



นางสาวสุพรรณณี วชิรปราการสกุล
กรรมการ



นายสมบัติ เปรมประภา
กรรมการ



นางสาววรุบล สุขเกษม
กรรมการ



นายเจษฎา ศรีศึก
กรรมการ



นายสถิต วิศาลสวัสดิ์
กรรมการ



คณะกรรมการ
สมาคมสโมสรนักลงทุ
ปี 2553 - 2555

นายเศกสรรค์ เรืองโวหาร
กรรมการ



นางศิริรัตน์ สุทธิปธรรม
กรรมการ



นางสาวดวงใจ อัสวจินตจิตร
กรรมการ



นายอภิชาติ ลีอิสระนุกูล
กรรมการ



นายอัฐพงษ์ ไบมณฑา
กรรมการ



นายชินทัต เวียร์สุวรรณ
กรรมการและปฎิคม



นางภัทรชนก กรกมลพฤกษ์
กรรมการและประชาสัมพันธ์



นางวาสนา มุฑตานนท์
กรรมการและนายทะเบียน



นางทริญญา สุจินัย
กรรมการและเทรียนูติก



นางสาวจิตรา กุลวานิช
กรรมการและเลขานุการ



อำนาจและหน้าที่

1. มีอำนาจออกระเบียบปฏิบัติต่างๆ เพื่อให้สมาชิกได้ปฏิบัติ โดยระเบียบปฏิบัตินั้นจะต้องไม่ขัดต่อข้อบังคับฉบับนี้
2. มีอำนาจแต่งตั้งและถอดถอนเจ้าหน้าที่ของสมาคม
3. มีอำนาจแต่งตั้งกรรมการที่ปรึกษา หรืออนุกรรมการได้ แต่กรรมการที่ปรึกษาหรืออนุกรรมการจะสามารถอยู่ในตำแหน่งได้ไม่เกินวาระของคณะกรรมการที่แต่งตั้ง
4. มีอำนาจเรียกประชุมใหญ่สามัญประจำปี และประชุมใหญ่วิสามัญ
5. มีอำนาจแต่งตั้งกรรมการในตำแหน่งอื่น ๆ ที่ยังมีได้กำหนดไว้ในข้อบังคับนี้
6. มีอำนาจบริหารกิจการของสมาคม เพื่อให้เป็นไปตามวัตถุประสงค์ ตลอดจนมีอำนาจอื่น ๆ ตามที่ข้อบังคับได้กำหนดไว้
7. มีหน้าที่รับผิดชอบในกิจการทั้งหมดรวมทั้งการเงินและทรัพย์สินทั้งหมดของสมาคม
8. มีหน้าที่จัดให้มีการประชุมใหญ่วิสามัญ ตามที่สมาชิกสามัญจำนวน 1 ใน 5 ของสมาชิกทั้งหมดได้เข้าชื่อร้องขอให้จัดประชุมใหญ่วิสามัญขึ้น ซึ่งการนี้จะต้องจัดให้มีการประชุมใหญ่วิสามัญขึ้นภายใน 30 วัน นับแต่วันที่ได้รับหนังสือร้องขอ
9. มีหน้าที่จัดทำเอกสารหลักฐานต่างๆ ทั้งที่เกี่ยวกับการเงิน ทรัพย์สินและการดำเนินกิจกรรมต่างๆ ของสมาคมให้ถูกต้องตามหลักวิชาการ และสามารถจะให้สมาชิกตรวจดูได้เมื่อสมาชิกร้องขอ
10. จัดทำบันทึกการประชุมต่างๆ ของสมาคม เพื่อเก็บไว้เป็นหลักฐานและจัดส่งให้สมาชิกได้รับทราบ
11. มีหน้าที่อื่น ๆ ตามที่ข้อบังคับได้กำหนดไว้

คณะกรรมการ
สมาคมสโมสรนักลงทุ
ปี 2553 - 2555

➔ ผลดำเนินงานของสมาคมสโมสรนักลงทุน

ด้านสมาชิก

สมาชิกของสมาคมจะได้รับสิทธิประโยชน์ต่างๆ ได้แก่ การรับเอกสารข้อมูลข่าวสารเป็นประจำ เช่น E-IC Newsletter วารสารส่งเสริมการลงทุน Thailand Investment Review ประกาศ กฎระเบียบ ข้อบังคับใหม่ของสำนักงานคณะกรรมการส่งเสริมการลงทุน และปฏิทินการฝึกอบรมสัมมนา

นอกจากนี้ ยังได้รับสิทธิเข้าร่วมกิจกรรมสมาชิกสัมพันธ์ เช่น เข้าร่วมฟังบรรยายพิเศษฟรี 7 ครั้งต่อปี รับส่วนลดต่างๆ เช่น กิจกรรมเยี่ยมชมโรงงาน การฝึกอบรมและสัมมนา การซื้อหนังสือสมาคม การใช้บริการห้องคอมพิวเตอร์ การรับบริการแปลเอกสาร และสิทธิขอรับหนังสือรับรองฐานะการเงินและรับรองการเป็นสมาชิก เพื่อนำไปยื่นจัดระดับเป็นผู้ส่งออกต่อกรมสรรพากร

จำนวนสมาชิก

ณ วันที่ 31 ธันวาคม 2553 สมาคมสโมสรนักลงทุน มีจำนวนสมาชิกทั้งสิ้น 1,278 ราย

- สมาชิกประเภทนิติบุคคล 1,253 บริษัท
- สมาชิกประเภทบุคคลทั่วไป 25 ราย

สมาชิกประเภทอายุ 3 ปี จำนวน 200 ราย และสมาชิกประเภทอายุ 5 ปี จำนวน 40 ราย

การอดกิจการร่วมสำหรับสมาชิก

จำนวนสมาชิกเข้าร่วมกับกิจกรรมต่างๆ ในปี 2553 ทั้งสิ้น 1,401 คน ดังนี้



โรงเรียนชุมชนบ้านแม่สาบ จ.เชียงใหม่

โรงเรียนมีอาคารเอนกประสงค์ที่มีพื้นที่ภายในอาคารชั่วคราวและซุชระเป็นอุปสรรคต่อการจัดกิจกรรมของโรงเรียนและชุมชน



การบรรยายพิเศษ

สมาคมได้จัดบรรยายพิเศษโดยผู้ทรงคุณวุฒิที่มีความรู้ ความเชี่ยวชาญ สมาชิกเข้าร่วมกิจกรรมโดยไม่มีค่าใช้จ่ายใดๆ ซึ่งมีผู้เข้าร่วมกิจกรรมจำนวน 1,274 คน และมีหลักสูตรต่างๆ ได้แก่

- สิ่งที่ต้องรู้ แนวทางปฏิบัติและข้อพึงระวังความผิดทางศุลกากร
- ข้อพึงระวังในการจัดทำบัญชีสำหรับกิจการที่ได้รับการส่งเสริมการลงทุน
- ฝ่าโลกโลจิสติกส์เพื่อการลดต้นทุนอย่างมีประสิทธิภาพ
- บริหารพลังงานอย่างไร ให้อยู่รอดปลอดภัยในยุคพลังงานขาดแคลน
- มาตรการส่งเสริมการค้าการลงทุนไทย พลิกวิกฤตเป็นโอกาสสู่เวทีเศรษฐกิจโลก
- รอบรู้รอบคอบวิธีการขอใช้สิทธิประโยชน์ยกเว้นภาษีเงินได้นิติบุคคลสำหรับกิจการที่ได้รับการส่งเสริมการลงทุน
- เทคนิคการบริหารงานจัดซื้อเชิงรุก

การเยี่ยมชมโรงงานอุตสาหกรรม

สมาคมได้จัดกิจกรรมศึกษาดูงานและเยี่ยมชมโรงงานที่ประสบความสำเร็จ ซึ่งมีสมาชิกเข้าร่วมกิจกรรม 127 คน โรงงานอุตสาหกรรมที่เข้าศึกษาและเยี่ยมชม ได้แก่

- บริษัท ไตกินอินดัสทรีส์ (ประเทศไทย) จำกัด
- บริษัท ฮอนด้า ออโตโมบิล (ประเทศไทย) จำกัด
- บริษัท ไทยออยล์ จำกัด (มหาชน)
- บริษัท อายโนะโมะโตะ จำกัด
- บริษัท ไทยซัมซุง อิเลคโทรนิคส์ จำกัด



สมาคมจึงสนับสนุนปูพื้นกระเบื้องภายใน
อาคารเอนกประสงค์พร้อมกับการปรับสภาพแวดล้อม
โดยรอบอาคาร
รวมทั้งสิ้น 145,800 บาท

ด้านบริการผู้ใช้บริการส่งปล่องและตัดบัญชีวัตถุดิบ และส่งปล่องเครื่องจักร

ผู้ใช้บริการ คือบริษัทที่ได้รับส่งเสริมการลงทุนและต้องการรับหนังสืออนุมัติให้ใช้สิทธิประโยชน์ตามบัตรส่งเสริมการลงทุน เพื่อนำเข้าเครื่องจักรและวัตถุดิบมาผลิตสินค้าเพื่อจำหน่ายทั้งในและต่างประเทศ

จำนวนผู้ใช้บริการ มีจำนวนผู้สมัครใช้บริการทั้งสิ้น 5,450 บริษัท

กิจกรรมสำหรับผู้ใช้บริการ ผู้ใช้บริการเข้าร่วมกับกิจกรรมต่างๆ ในปี 2553 ทั้งสิ้น 1,469 คน ดังนี้

คลินิกไขปัญหา

สมาคมได้จัดคลินิกไขปัญหา “แนวทางการปฏิบัติงานของนักลงทุนกับ IC” เพื่อให้ผู้ใช้บริการปฏิบัติได้อย่างถูกต้องตามขั้นตอนการดำเนินการต่างๆ ของสมาคม โดยจัดที่กรุงเทพฯ ชลบุรี นครราชสีมาและเชียงใหม่ มีผู้เข้าร่วมกิจกรรม 690 คน และมีหัวข้อ ดังนี้

- แนวทางปฏิบัติในการใช้บริการงานเครื่องจักรด้วยระบบ eMT
- แนวทางปฏิบัติในการใช้บริการจัดทำฐานข้อมูล รายการวัตถุดิบและสูตรการผลิต
- แนวทางปฏิบัติในการใช้บริการงานส่งปล่องวัตถุดิบด้วยระบบ RMTS และระบบ Import Online
- แนวทางปฏิบัติในการใช้บริการตัดบัญชีวัตถุดิบ



กิจกรรมผู้ให้บริการพบผู้ใช้บริการ

สมาคมได้จัดอบรม “การขออนุญาตทำงานของคนต่างด้าวในประเทศไทยไม่ยากอย่างที่คิด” และ “ก้าวทันพิธีการศุลกากรทางอิเล็กทรอนิกส์แบบไร้เอกสาร (Paperless)” เพื่อให้ผู้ใช้บริการได้รับทราบข้อมูลข่าวสารและดำเนินการตามขั้นตอนได้อย่างมีประสิทธิภาพ โดยจัดขึ้น 3 รอบ ที่กรุงเทพฯ และชลบุรี มีผู้เข้าร่วมอบรม 779 คน

โรงเรียนชุมชนบ้านดง จ.เชียงใหม่

โรงเรียนมีบ่อน้ำบาดาลที่มีหินปูนมาก ทำให้เครื่องกรองน้ำเดิมชำรุด นักเรียนต้องดื่มน้ำที่มีหินปูนทุกวัน



ด้านบริการฝึกอบรมและสัมมนาทั่วไป

ในปี 2553 ได้เปิดให้บริการฝึกอบรมและสัมมนาในหลักสูตรหลักจำนวนมากกว่า 38 หลักสูตร ประกอบด้วย 3 ส่วน คือ

บริการ Public Training มีผู้เข้ารับการฝึกอบรม จำนวน 2,331 คน

บริการ In house Training บริษัทที่ให้บริการ มีดังนี้

- บริษัท เด็นโซ่ อินเตอร์เนชั่นแนล เอเชีย จำกัด
- บริษัท เด็ดตราแพ็ค (ประเทศไทย) จำกัด
- บริษัท เอช จี ไทย อิเล็กทรอนิกส์ จำกัด
- บริษัท วอล์คเกอร์ เอ็กซ์อส (ประเทศไทย) จำกัด
- บริษัท เอเอชซีแอล (ประเทศไทย) จำกัด
- บริษัท อลูคอน จำกัด (มหาชน)
- บริษัท กัลฟ์ เจพี จำกัด
- บริษัท ไทย โอภาว่า จำกัด
- บริษัท โลจิสติกส์ อัลลายแอนซ์ จำกัด
- บริษัท ไทยซัมซุง อิเลคทรอนิกส์ จำกัด

จัดฝึกอบรมด้านหลักสูตรการตัดซื้อ โลจิสติกส์และซัพพลายเชน โดยร่วมกับ บริษัท อัลฟ่า แมเนจเม้นท์ คอนซัลแตนท์ จำกัด 25 ครั้ง มีผู้เข้าร่วมอบรม จำนวน 60 คน

ด้านกิจกรรม Business Forum

สมาคมได้จัดการสัมมนา เสวนาทางวิชาการโดยร่วมมือกับพันธมิตรและหน่วยงานที่เกี่ยวข้อง ดังนี้

1. สมาคมร่วมกับ บริษัท ริดด์ เทรตเด็คซ์ จำกัด จัดการสัมมนาในงาน “Manufacturing Expo 2010” และงาน “Metalex 2010” เรื่อง “BOI สามารถช่วยลดต้นทุนเครื่องจักรและอุปกรณ์ของผู้ประกอบการได้อย่างไร” มีผู้ร่วมกิจกรรมรวม 175 คน
2. สมาคมร่วมกับ บริษัท พรอสเพคทีเวลสลิปเมนท์ จำกัด จัดการสัมมนาพิเศษ เรื่อง “เพิ่มโอกาสโลจิสติกส์และธุรกิจไทยก้าวไกลในเขตปลอดอากร” มีผู้ร่วมกิจกรรม 251 คน
3. สมาคมร่วมกับ อุทยานวิทยาศาสตร์ประเทศไทย (สวทช.) จัดกิจกรรม “เยี่ยมชมกลุ่มอุตสาหกรรมอิเล็กทรอนิกส์และเครื่องใช้ไฟฟ้า ภายในอุทยานวิทยาศาสตร์ประเทศไทย (สวทช.)” มีผู้ร่วมกิจกรรม 22 คน
4. สมาคมร่วมกับ สถาบันบัณฑิตพัฒนบริหารศาสตร์ จัดการเสวนาทางวิชาการ เรื่อง “ทิศทางการลงทุนกับมิติใหม่ของเศรษฐกิจไทยปี 2554” มีผู้ร่วมกิจกรรม 345 คน



สมาคมจึงสนับสนุนติดตั้งระบบเครื่องกรองน้ำ และสร้างโรงเก็บชุดกรองน้ำ เพื่อให้สามารถใช้งานได้นาน รวมทั้งสิ้น 200,000 บาท

ด้านบริการนักลงทุน

ในปี 2553 ได้เปิดให้บริการนักลงทุน ดังนี้

1. ข้อมูลธุรกิจและการลงทุน

- จัดทำหน้าต่างการลงทุน (Investment Window) ซึ่งเป็นส่วนหนึ่งของ www.ic.or.th และปรับปรุงข้อมูลสม่ำเสมอเพื่อบริการข่าวสารแก่นักลงทุนทุกสัปดาห์
- รวบรวมและเผยแพร่ประกาศของหน่วยงานราชการที่เกี่ยวข้อง เช่น สำนักงานคณะกรรมการส่งเสริมการลงทุน กรมศุลกากร กระทรวงการคลัง กระทรวงพาณิชย์ และสำนักงานมาตรฐานผลิตภัณฑ์อุตสาหกรรม เป็นต้น ให้แก่นักลงทุน

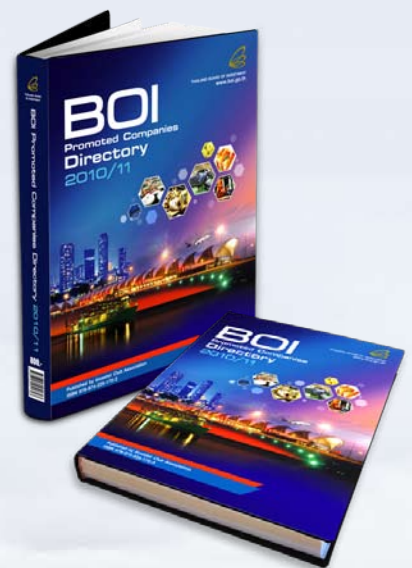
2. บริการนักลงทุน

- บริการจัดกิจกรรมศึกษาดูงานทางธุรกิจ เช่น การจัดเยี่ยมชมงาน World Expo 2010 ณ นครเซี่ยงไฮ้ สาธารณรัฐประชาชนจีน
- บริการอำนวยความสะดวกในการศึกษาดูงานของนักลงทุน เช่น นำนักธุรกิจจากประเทศญี่ปุ่น ดูงานในนิคมอุตสาหกรรมต่างๆ เป็นต้น
- บริการแปลเอกสารในหลายภาษาให้แก่นักลงทุน
- บริการให้เช่าห้องคอมพิวเตอร์ เพื่อการฝึกอบรมด้วยคอมพิวเตอร์และอุปกรณ์ที่ทันสมัย

โครงการพิเศษเพื่อสนับสนุนการค้าการลงทุน

สมาคมสโมสรนักลงทุนได้รับมอบหมายจากสำนักงานคณะกรรมการส่งเสริมการลงทุน ให้จัดทำหนังสือ BOI Promoted Companies Directory 2010/11 ขึ้น เพื่อเผยแพร่ข้อมูลของบริษัทที่ได้รับการส่งเสริมการลงทุน เพื่อเป็นประโยชน์ในด้านการค้าและการลงทุน

หนังสือ BOI Promoted Companies Directory 2010/11 จัดทำเป็นภาษาอังกฤษ ทั้งเล่ม ออกแบบสวยงามและคงทนด้วยกระดาษอย่างดี จำนวน 708 หน้า ประกอบด้วยรายชื่อผู้ได้รับส่งเสริมการลงทุนกว่า 8,000 บริษัท แบ่งตามหมวดอุตสาหกรรม พร้อมบทความโอกาสการลงทุนในแต่ละหมวดอุตสาหกรรมที่ได้รับการส่งเสริมการลงทุน



โรงเรียนบ้านหนองกุ้ง จ.ร้อยเอ็ด

โรงเรียนมีห้องสมุดที่ทรุดโทรม มีขนาดเล็กและอัปชั้นไม่มีหนังสือและอุปกรณ์ สื่อการเรียนการสอนที่ได้มาตรฐาน ที่มีอยู่ก็ชำรุดใช้งานไม่ได้



ด้านบริการออกเอกสารการปล่อยวัตถุดิบ เครื่องจักร และบริการออกเอกสารการตัดบัญชีวัตถุดิบ

บริการออกเอกสารการปล่อยและตัดบัญชีวัตถุดิบด้วยระบบคอมพิวเตอร์ (Raw Materials Tracking System: RMTS)

สมาคมให้บริการออกหนังสือให้ใช้สิทธิประโยชน์การนำเข้าวัตถุดิบตามพระราชบัญญัติส่งเสริมการลงทุน ที่เรียกว่า “หนังสือสั่งปล่อยและบริการออกเอกสารการตัดบัญชี” ตามมาตรา 30 ของพระราชบัญญัติ ส่งเสริมการลงทุนปี พ.ศ. 2520 และแก้ไขเพิ่มเติม โดยพระราชบัญญัติส่งเสริมการลงทุน (ฉบับที่ 2) พ.ศ. 2534 ว่าด้วยการลดหย่อนอากรขาเข้าไม่เกินร้อยละเก้าสิบของอัตราปกติ สำหรับวัตถุดิบและวัสดุ จำเป็นที่นำเข้ามาในราชอาณาจักรเพื่อใช้ ผลิต ผสม หรือประกอบผลิตภัณฑ์ ในกิจการที่ได้รับการส่งเสริม การลงทุน มีกำหนดคราวละไม่เกินหนึ่งปีนับแต่วันที่คณะกรรมการกำหนด แต่วัตถุดิบหรือวัสดุจำเป็นนั้น ต้องไม่เป็นสิ่งของที่ผลิตหรือมีกำเนิดในราชอาณาจักร ซึ่งมีคุณภาพใกล้เคียงกันกับชนิดที่จะนำเข้ามาใน ราชอาณาจักรและมีปริมาณเพียงพอที่จะจัดหามาใช้ได้ และตามสิทธิและประโยชน์ที่ได้รับตามมาตรา 36 (1), (2) ว่าด้วยการยกเว้นอากรขาเข้าสำหรับวัตถุดิบและวัสดุจำเป็นที่นำเข้ามาจากต่างประเทศ เพื่อใช้ผลิต ผสม หรือประกอบผลิตภัณฑ์หรือผลิตผลเฉพาะที่ใช้ในการส่งออก หรือยกเว้นอากรขาเข้า สำหรับของที่ผู้ได้รับการส่งเสริมนำเข้ามาเพื่อส่งกลับออกไป

**ทั้งนี้ สมาคมกำหนดมาตรฐานเวลาบริการออกเอกสารการปล่อยวัตถุดิบให้แล้วเสร็จภายใน 3 ชั่วโมง
และบริการออกเอกสารการตัดบัญชีวัตถุดิบภายใน 3 วันนับตั้งแต่รับเรื่องจากผู้ให้บริการ**



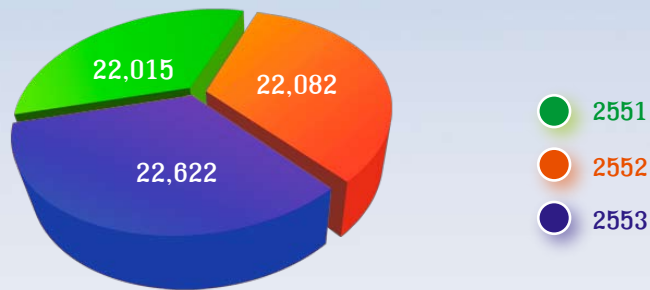
สมาคมจึงสนับสนุนการสร้างห้องสมุดหลังใหม่
โดยปรับปรุงจากอาคารเรียนเก่าที่ไม่ได้ใช้งาน ตลอดจน
สนับสนุนการปรับปรุงห้องเรียน ห้องน้ำ และระบบไฟฟ้า
รวมทั้งสิ้น 185,900 บาท



จำนวนผู้ใช้บริการส่งปล่อยและตัดบัญชีวัตถุดิบผ่านสมาคม

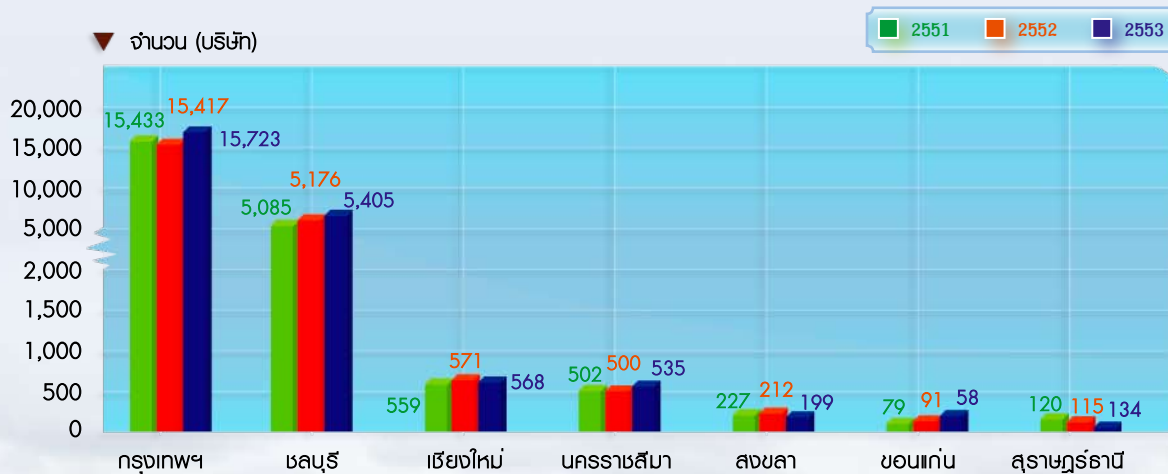
ในปี 2553 มีผู้ใช้บริการออกเอกสารการส่งปล่อยและบริการออกเอกสารการตัดบัญชีวัตถุดิบด้วยระบบ RMTS จำนวน 22,622 บริษัทหรือเฉลี่ย 1,885 บริษัทต่อเดือน ปี 2552 จำนวน 22,082 บริษัทหรือเฉลี่ย 1,840 บริษัทต่อเดือน และปี 2551 จำนวน 22,015 บริษัทหรือเฉลี่ย 1,835 บริษัทต่อเดือน (กราฟที่ 1) โดยในปี 2553 มีผู้ใช้บริการเพิ่มขึ้นจากปี 2552 จำนวน 540 บริษัท หรือร้อยละ 2.45

กราฟ 1 เปรียบเทียบจำนวนผู้ใช้บริการระบบ RMTS (บริษัท)



ผู้ใช้บริการที่สำนักงานกรุงเทพฯ และสำนักงานภูมิภาคทั้ง 6 สาขาในปี 2553 มีจำนวน 22,622 บริษัท หรือเฉลี่ย 1,885 บริษัทต่อเดือน โดยสำนักงานกรุงเทพฯ มีผู้ใช้บริการจำนวน 15,723 บริษัท หรือเฉลี่ย 1,310 บริษัทต่อเดือน รองลงมาได้แก่สาขาชลบุรีมีผู้ใช้บริการจำนวน 5,405 บริษัท หรือเฉลี่ย 450 บริษัทต่อเดือน และสำนักงานสาขาเชียงใหม่ มีจำนวน 568 บริษัท หรือเฉลี่ย 47 บริษัทต่อเดือน ตามลำดับ (กราฟที่ 2)

กราฟ 2 จำนวนผู้ใช้บริการระบบ RMTS สำนักงานกรุงเทพฯ และสำนักงานภูมิภาค



โรงเรียนบ้านกอก จ.น่าน

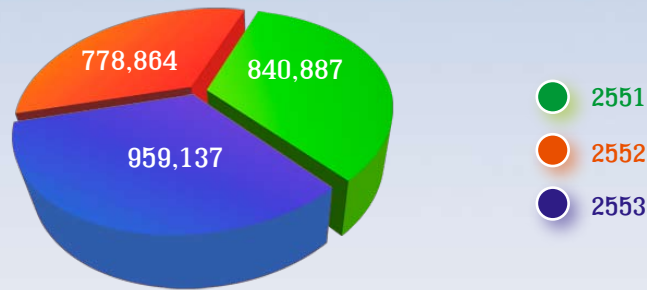
โรงเรียนแห่งนี้ไม่มีอาคารเอนกประสงค์สำหรับใช้จัดกิจกรรมของนักเรียนและชุมชน และไม่มีสถานที่ทำอาหารที่ถูกสุขลักษณะด้วย



จำนวนใบกำกับสินค้าขาเข้าวัตถุดิบส่งป้อนผ่านสมาคม

ผู้ใช้บริการได้นำเข้าวัตถุดิบผ่านสมาคม ด้วยใบกำกับภาษีขาเข้าในปี 2553 มีจำนวน 959,137 ฉบับ หรือเฉลี่ย 79,928 ฉบับต่อเดือน ปี 2552 มีจำนวน 778,864 ฉบับ หรือเฉลี่ย 64,905 ฉบับต่อเดือน และในปี 2551 จำนวน 840,887 ฉบับหรือเฉลี่ย 70,074 ฉบับต่อเดือน (กราฟที่ 3) โดยในปี 2553 มีจำนวนใบกำกับสินค้าขาเข้าวัตถุดิบเพิ่มขึ้นจากปี 2552 จำนวน 180,273 บริษัท หรือร้อยละ 23.15

กราฟ 3 เปรียบเทียบจำนวนใบกำกับสินค้าขาเข้าวัตถุดิบผ่านสมาคม (ฉบับ)



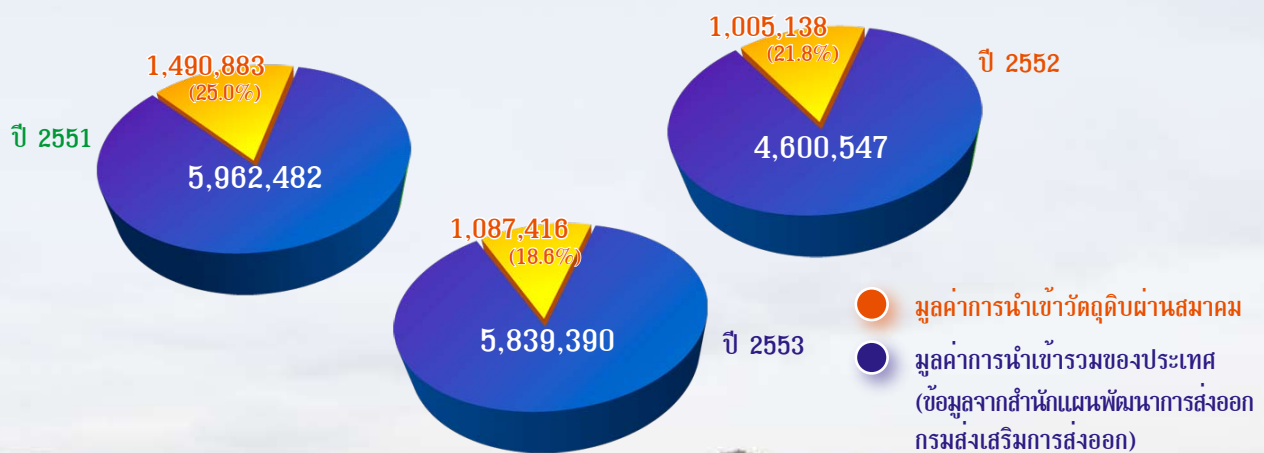
หมายเหตุ

จำนวนใบกำกับสินค้าขาเข้า หมายถึง จำนวนการขออนุมัติยกเว้นภาษีอากรขาเข้าตามปกติและจำนวนการขออนุมัติขอคืนภาษีอากร กรณีใช้ธนาคารค้ำประกัน และการชำระภาษีอากรล่วงหน้าสำหรับผู้ประกอบการขออนุมัติส่งป้อนวัตถุดิบผ่านสมาคม

มูลค่าการนำเข้าวัตถุดิบผ่านสมาคม

มูลค่าการนำเข้าวัตถุดิบผ่านสมาคมในปี 2553 มีมูลค่าการนำเข้า 1,087,416 ล้านบาทหรือเฉลี่ย 90,618 ล้านบาทต่อเดือน ในปี 2552 มีมูลค่าการนำเข้า 1,005,138 ล้านบาท หรือเฉลี่ย 83,762 ล้านบาทต่อเดือน และในปี 2551 มีมูลค่าการนำเข้าจำนวน 1,490,883 ล้านบาท หรือเฉลี่ย 124,240 ล้านบาทต่อเดือน (กราฟที่ 4) โดยในปี 2553 มีมูลค่าการนำเข้าวัตถุดิบเพิ่มขึ้นจากปี 2552 จำนวน 82,278 ล้านบาท หรือร้อยละ 8.19

กราฟ 4 เปรียบเทียบมูลค่าการนำเข้าวัตถุดิบผ่านสมาคม และการนำเข้ารวมของประเทศ (ล้านบาท)

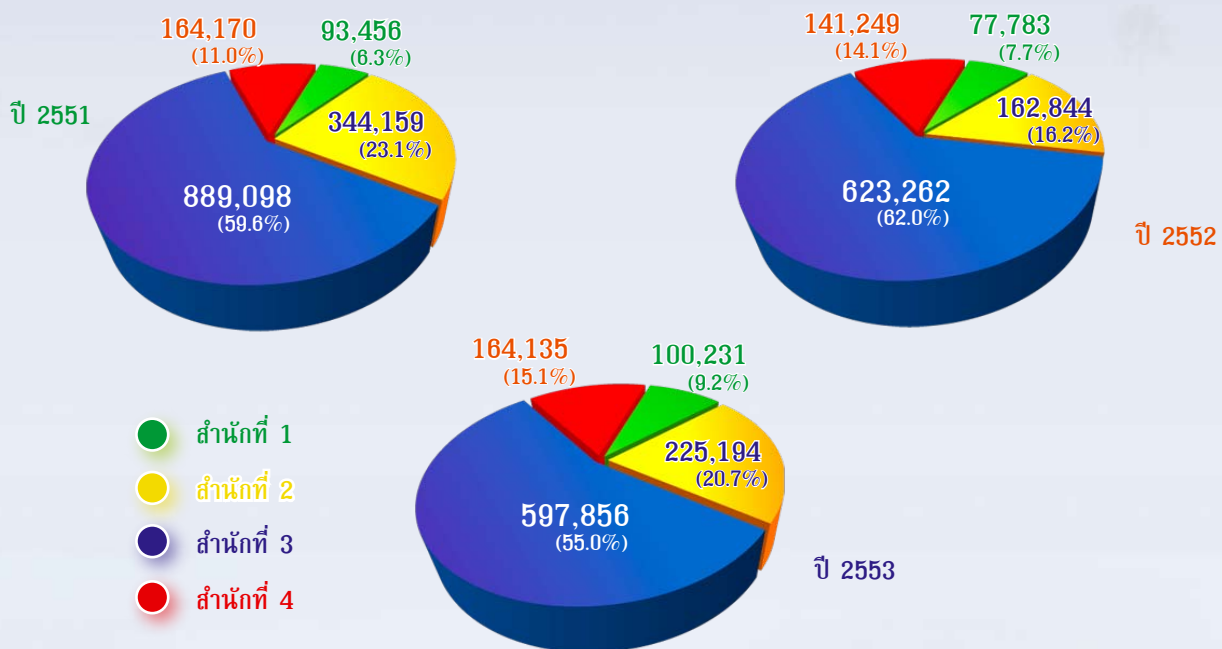


สมาคมจึงสนับสนุนการสร้างอาคารเอนกประสงค์
เพื่อใช้ประโยชน์ในหลายด้านอย่างคุ้มค่า
รวมทั้งสิ้น 170,000 บาท

มูลค่าการนำเข้าวัตถุดิบจากการออกเอกสารปล่อยผ่านสมาคมปี 2553 เท่ากับ 1,087,416 ล้านบาท โดยกลุ่มอุตสาหกรรมอิเล็กทรอนิกส์และเครื่องใช้ไฟฟ้ามีมูลค่าการนำเข้าสูงสุดจำนวน 656,190 ล้านบาท รองลงมาได้แก่ กลุ่มเหมืองแร่ เซรามิกส์และโลหะขั้นมูลฐานและผลิตภัณฑ์ กลุ่มเคมีภัณฑ์ กระดาษและพลาสติก และหมวดกิจการบริการ และสาธารณสุข โภค กลุ่มเกษตรกรรมและผลิตภัณฑ์จากการเกษตร และกลุ่มอุตสาหกรรมเบา ตามลำดับ

จากการเปรียบเทียบมูลค่าการนำเข้าวัตถุดิบตามประเภทอุตสาหกรรมในปี 2552 กับปี 2553 พบว่ากลุ่มอุตสาหกรรมอิเล็กทรอนิกส์และเครื่องใช้ไฟฟ้า ในปี 2553 มีมูลค่าการนำเข้าลดลงจากปี 2552 จำนวน 25,406 ล้านบาท ส่วนอุตสาหกรรมกลุ่มเหมืองแร่ เซรามิกส์และโลหะขั้นมูลฐาน และผลิตภัณฑ์กลุ่มเกษตรกรรมและผลิตภัณฑ์จากการเกษตร และอุตสาหกรรมเบา กลุ่มเคมีภัณฑ์ กระดาษและพลาสติกและหมวดกิจการบริการและสาธารณสุข โภค โดยเฉลี่ยมีอัตราเพิ่มขึ้นจากปี 2552 (กราฟที่ 5)

กราฟ 5 มูลค่าการนำเข้าวัตถุดิบผ่านสมาคม ปี 2553 แยกตามประเภทอุตสาหกรรม (ล้านบาท)



หมายเหตุ

- สำนักงานที่ 1 อุตสาหกรรมประเภท เกษตรกรรมและผลิตภัณฑ์การเกษตรและอุตสาหกรรมเบา
- สำนักงานที่ 2 อุตสาหกรรมประเภท เหมืองแร่ เซรามิกส์และโลหะขั้นมูลฐานและผลิตภัณฑ์ โลหะ เครื่องจักรและอุปกรณ์ขนส่ง
- สำนักงานที่ 3 อุตสาหกรรมประเภท อิเล็กทรอนิกส์และเครื่องใช้ไฟฟ้า
- สำนักงานที่ 4 อุตสาหกรรมประเภท เคมีภัณฑ์ กระดาษและพลาสติกและหมวดกิจการบริการและสาธารณสุข โภค

โรงเรียนบ้านห้วยน้ำขาว จ.เชียงใหม่

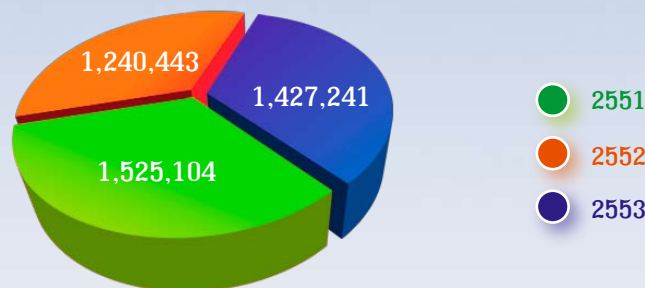
โรงเรียนมีแท็งก์เก็บน้ำดื่มที่เก่าทรุดโทรมกว่า 10 ปี มีตะกอนและคราบน้ำเกาะเป็นจำนวนมาก ทำให้น้ำไม่สะอาด ไม่สามารถดื่มได้



จำนวนใบขนสินค้าขาออกมูลค่าเงินผ่านสมาคม

ผู้ใช้บริการได้ส่งออกสินค้าสำเร็จรูปและสินค้ากึ่งสำเร็จรูปด้วยใบขนสินค้าขาออกในปี 2553 มีจำนวน 1,427,241 ฉบับ หรือเฉลี่ย 118,937 ฉบับต่อเดือน ปี 2552 มีจำนวน 1,240,443 ฉบับ หรือเฉลี่ย 103,370 ฉบับต่อเดือน และในปี 2551 จำนวน 1,525,104 ฉบับ หรือเฉลี่ย 127,092 ฉบับต่อเดือน (กราฟที่ 6) โดยในปี 2553 มีจำนวนใบขนสินค้าขาออกมูลค่าเงินเพิ่มขึ้นจากปี 2552 จำนวน 186,798 ฉบับ หรือร้อยละ 15.06

กราฟ 6 เปรียบเทียบจำนวนใบขนสินค้าขาออกผ่านสมาคม (ฉบับ)

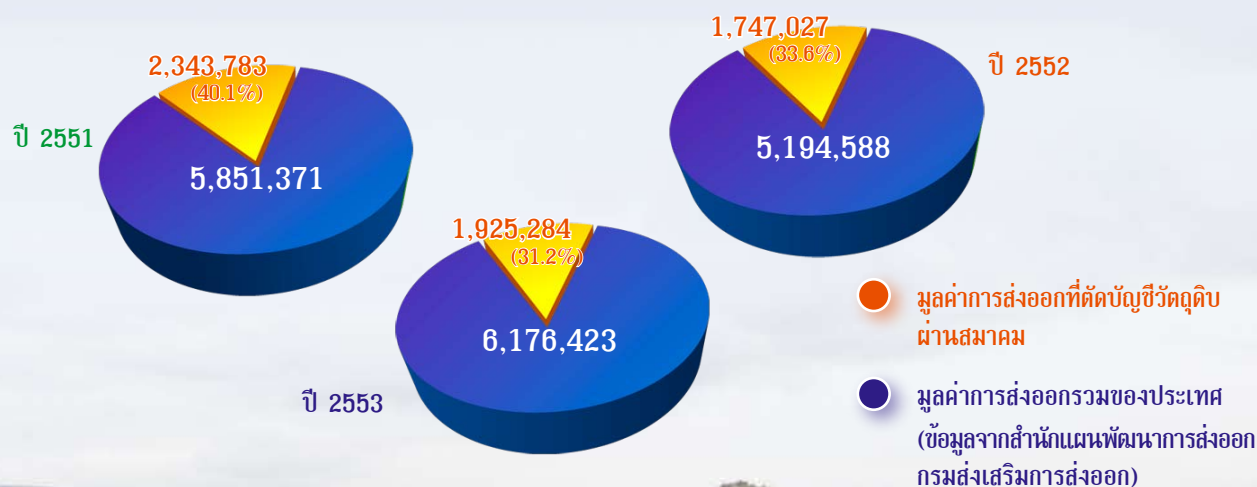


หมายเหตุ ข้อมูลการส่งออกเป็นตัวเลขที่ผู้ประกอบการนำใบขนสินค้าขาออกมาตัดบัญชีผ่านสมาคมเท่านั้น

มูลค่าการส่งออกที่ตัดบัญชีวัตถุดิบผ่านสมาคม

มูลค่าการส่งออกที่ตัดบัญชีวัตถุดิบผ่านสมาคมปี 2553 จำนวน 1,925,284 ล้านบาท หรือเฉลี่ย 160,440 ล้านบาทต่อเดือน ปี 2552 มีจำนวน 1,747,027 ล้านบาท หรือเฉลี่ย 145,586 ล้านบาทต่อเดือน และในปี 2551 จำนวน 2,388,783 ล้านบาท หรือเฉลี่ย 199,065 ล้านบาทต่อเดือน (กราฟที่ 7) โดยในปี 2553 มีมูลค่าการส่งออกเพิ่มขึ้นจากปี 2552 จำนวน 178,257 ล้านบาท หรือร้อยละ 10.20

กราฟ 7 เปรียบเทียบมูลค่าการส่งออกที่ตัดบัญชีวัตถุดิบผ่านสมาคม และการส่งออกรวมของประเทศ (ล้านบาท)

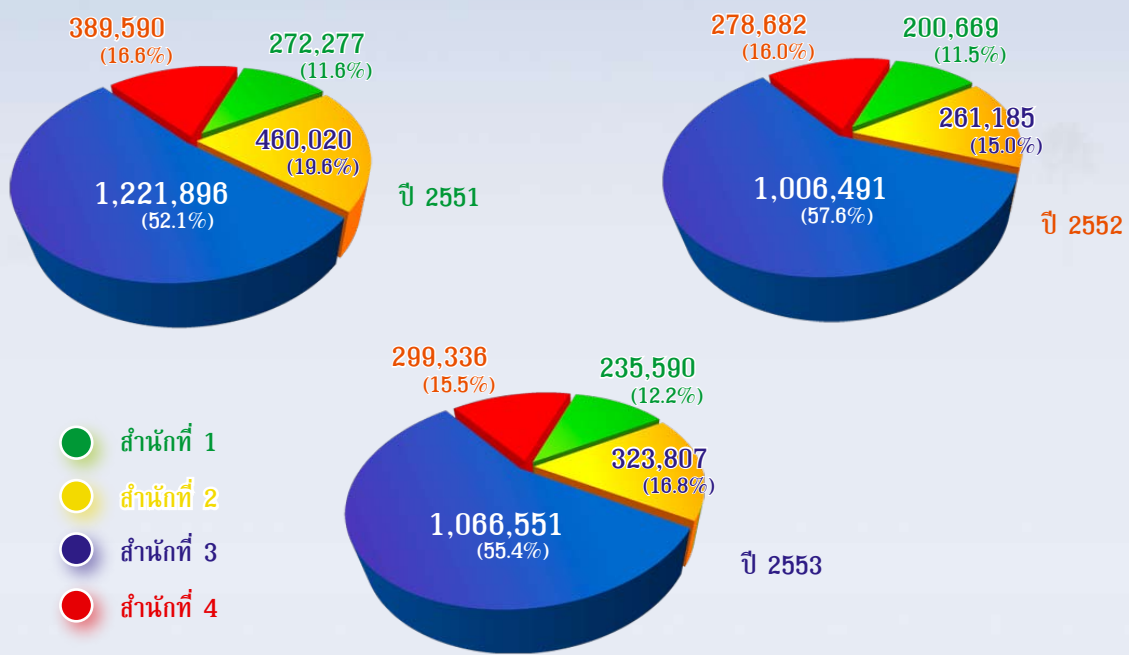


สมาคมจึงสนับสนุนแท็งก์เก็บน้ำเพื่อบริโภค
จำนวน 4 แท็งก์
รวมทั้งสิ้น 40,000 บาท

มูลค่าการส่งออกที่ตัดบัญชีวัดดูดิบผ่านสมาคม ปี 2553 มีมูลค่าทั้งสิ้นรวม 1,925,284 ล้านบาท โดยกลุ่มอุตสาหกรรมอิเล็กทรอนิกส์และเครื่องใช้ไฟฟ้ามีมูลค่าการส่งออกสูง มีจำนวน 1,066,551 ล้านบาท รองลงมา ได้แก่ อุตสาหกรรมประเภทเหมืองแร่ เซรามิกส์ และโลหะขั้นมูลฐานและผลิตภัณฑ์ อุตสาหกรรมประเภทเคมีภัณฑ์ กระดาษและพลาสติกและหมวดกิจการบริการและสาธารณูปโภค และกลุ่มเกษตรกรรมและผลิตผลจากการเกษตรและอุตสาหกรรมเบา ตามลำดับ

จากการเปรียบเทียบมูลค่าการส่งออกตามประเภทอุตสาหกรรมในปี 2552 กับปี 2553 พบว่ากลุ่มอุตสาหกรรมอิเล็กทรอนิกส์และเครื่องใช้ไฟฟ้ามีมูลค่าการส่งออกเพิ่มขึ้นจากปี 2552 จำนวน 60,060 ล้านบาท และกลุ่มอุตสาหกรรมอื่นๆ มีการปรับเพิ่มขึ้นเช่นกัน (กราฟที่ 8)

กราฟ 8 เปรียบเทียบมูลค่าการตัดบัญชีวัดดูดิบผ่านสมาคมแยกตามประเภทอุตสาหกรรม (ล้านบาท)



- สำนักงานที่ 1
- สำนักงานที่ 2
- สำนักงานที่ 3
- สำนักงานที่ 4

หมายเหตุ

- * ข้อมูลการส่งออกเป็นตัวเลขที่ผู้ประกอบการนำใบขนสินค้าออกมาตัดบัญชีวัดดูดิบผ่านสมาคมเท่านั้น
- ** สำนักงานที่ 1 อุตสาหกรรมประเภท เกษตรกรรมและผลิตผลการเกษตรและอุตสาหกรรมเบา
 สำนักงานที่ 2 อุตสาหกรรมประเภท เหมืองแร่ เซรามิกส์และโลหะขั้นมูลฐานและผลิตภัณฑ์ โลหะ เครื่องจักรและอุปกรณ์ขนส่ง
 สำนักงานที่ 3 อุตสาหกรรมประเภท อิเล็กทรอนิกส์และเครื่องใช้ไฟฟ้า
 สำนักงานที่ 4 อุตสาหกรรมประเภท เคมีภัณฑ์ กระดาษและพลาสติกและหมวดกิจการบริการและสาธารณูปโภค

โรงเรียนบ้านท่ามะไฟ จ.กาญจนบุรี

โรงเรียนขาดแคลนห้องสมุดเพื่อการเรียนรู้
 นักเรียนต้องใช้ห้องเรียนในการเก็บหนังสือ
 และทำกิจกรรมห้องสมุด



บริการด้านการออกเอกสารการสั่งปล่อยเครื่องจักรและอุปกรณ์ด้วยระบบอิเล็กทรอนิกส์ (Electronics Machine Tracking System: eMT)

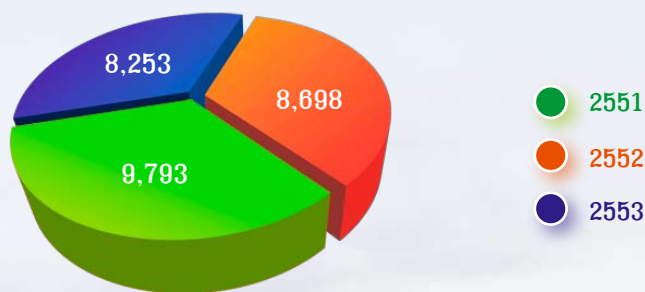
สมาคมให้บริการออกหนังสือให้ใช้สิทธิประโยชน์การนำเข้าเครื่องจักรตามพระราชบัญญัติส่งเสริมการลงทุน ที่เรียกว่า “หนังสือสั่งปล่อยเครื่องจักรและอุปกรณ์” ตามมาตรา 28 และมาตรา 29 ตามพระราชบัญญัติส่งเสริมการลงทุนปี พ.ศ. 2520 และแก้ไขเพิ่มเติม โดยพระราชบัญญัติส่งเสริมการลงทุน (ฉบับที่ 2) พ.ศ. 2534 แต่เครื่องจักรนั้นต้องไม่เป็นเครื่องจักรที่ผลิต หรือประกอบได้ในราชอาณาจักร ซึ่งมีคุณภาพใกล้เคียงกันกับชนิดที่ผลิตในต่างประเทศ และมีปริมาณเพียงพอที่จะจัดหามาใช้ได้ เพื่อให้บริการสั่งปล่อยเครื่องจักรด้วยระบบอิเล็กทรอนิกส์ สามารถอำนวยความสะดวก สะดวกรวดเร็วและความถูกต้องแก่ผู้ใช้บริการ

สมาคมสโมสรนักลงทุนกำหนดมาตรฐานเวลาให้บริการออกเอกสารการสั่งปล่อยเครื่องจักรให้แล้วเสร็จภายใน 3 ชั่วโมง นับตั้งแต่รับเรื่องจากผู้ใช้บริการ

จำนวนผู้ใช้บริการระบบ eMT

จำนวนผู้ใช้บริการออกเอกสารการสั่งปล่อยเครื่องจักรและอุปกรณ์ด้วยระบบอิเล็กทรอนิกส์ ปี 2553 จำนวน 8,253 บริษัท หรือเฉลี่ย 688 บริษัทต่อเดือน ในปี 2552 จำนวน 8,698 บริษัท หรือเฉลี่ย 725 บริษัทต่อเดือน และในปี 2551 จำนวน 9,793 บริษัท หรือเฉลี่ย 816 บริษัทต่อเดือน (กราฟที่ 9) โดยในปี 2553 มีจำนวนผู้ใช้บริการลดลงจากปี 2552 จำนวน 445 บริษัท หรือร้อยละ 5.12

กราฟ 9 เปรียบเทียบจำนวนผู้ใช้บริการออกเอกสารการสั่งปล่อยเครื่องจักรและอุปกรณ์ (บริษัท)



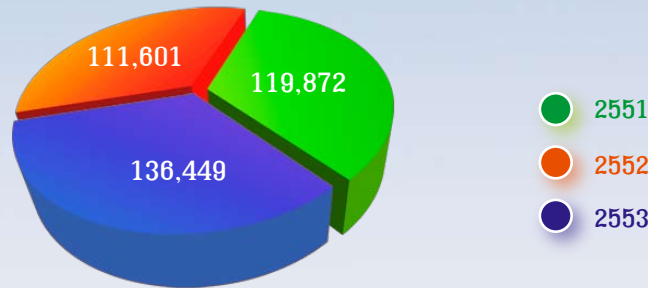
สมาคมจึงสนับสนุนสร้างห้องสมุด เพื่อใช้เป็น
แหล่งการเรียนรู้สำหรับนักเรียน ครูและคนในชุมชน
ใกล้เคียง พร้อมปรับปรุงระบบไฟฟ้าในโรงเรียน
รวมทั้งสิ้น 273,014 บาท



จำนวนใบกำกับสินค้านำเข้าเครื่องจักรผ่านสมาคม

ผู้ใช้บริการได้นำเข้าเครื่องจักรและอุปกรณ์ผ่านสมาคมด้วยใบกำกับสินค้าเข้า ปี 2553 มีจำนวน 136,449 ฉบับ หรือเฉลี่ย 11,371 ฉบับต่อเดือน ปี 2552 มีจำนวน 111,601 ฉบับ หรือเฉลี่ย 9,300 ฉบับต่อเดือน และในปี 2551 จำนวน 119,872 ฉบับ หรือเฉลี่ย 9,989 ฉบับต่อเดือน (กราฟที่ 10) โดยในปี 2553 จำนวนใบกำกับสินค้านำเข้าเครื่องจักรและอุปกรณ์เพิ่มขึ้นจากปี 2552 จำนวน 24,848 ฉบับ หรือร้อยละ 22.30

กราฟ 10 เปรียบเทียบจำนวนใบกำกับสินค้านำเข้าเครื่องจักรผ่านสมาคม (ฉบับ)

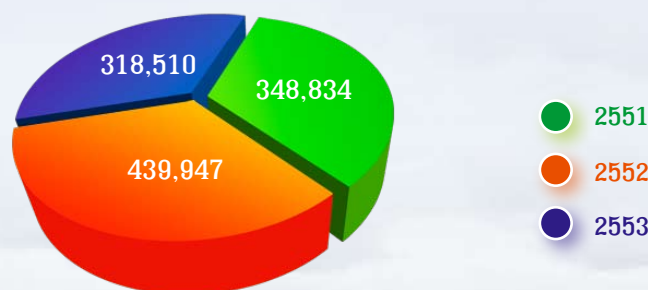


หมายเหตุ จำนวนใบกำกับสินค้าเข้า หมายถึง จำนวนการขออนุมัติยกเว้นภาษีอากรขาเข้าตามปกติและจำนวนการขออนุมัติขอคืนภาษีอากร กรณีใช้ธนาคารค้ำประกัน และการชำระภาษีอากรล่วงหน้าสำหรับผู้ประกอบการขออนุมัติส่งปล่อยผ่านสมาคม

มูลค่าการนำเข้าเครื่องจักรผ่านสมาคม

มูลค่าการนำเข้าเครื่องจักรผ่านสมาคม ในปี 2553 มีมูลค่าการนำเข้า 318,510 ล้านบาท หรือเฉลี่ย 16,542 ล้านบาทต่อเดือน ในปี 2552 มีมูลค่าการนำเข้า 439,947 ล้านบาท หรือเฉลี่ย 36,662 ล้านบาทต่อเดือน และในปี 2551 มีมูลค่าการนำเข้า 348,834 ล้านบาท หรือเฉลี่ย 29,069 ล้านบาทต่อเดือน (กราฟที่ 11) โดยในปี 2553 มีจำนวนมูลค่าการนำเข้าเครื่องจักรและอุปกรณ์ลดลงจากปี 2552 จำนวน 121,437 ล้านบาท หรือร้อยละ 27.60 หรือลดลงจากปี 2551 จำนวน 30,324 ล้านบาท หรือร้อยละ 8.69

กราฟ 11 เปรียบเทียบมูลค่าการนำเข้าเครื่องจักรผ่านสมาคม ปี 2551 - 2553 (ล้านบาท)



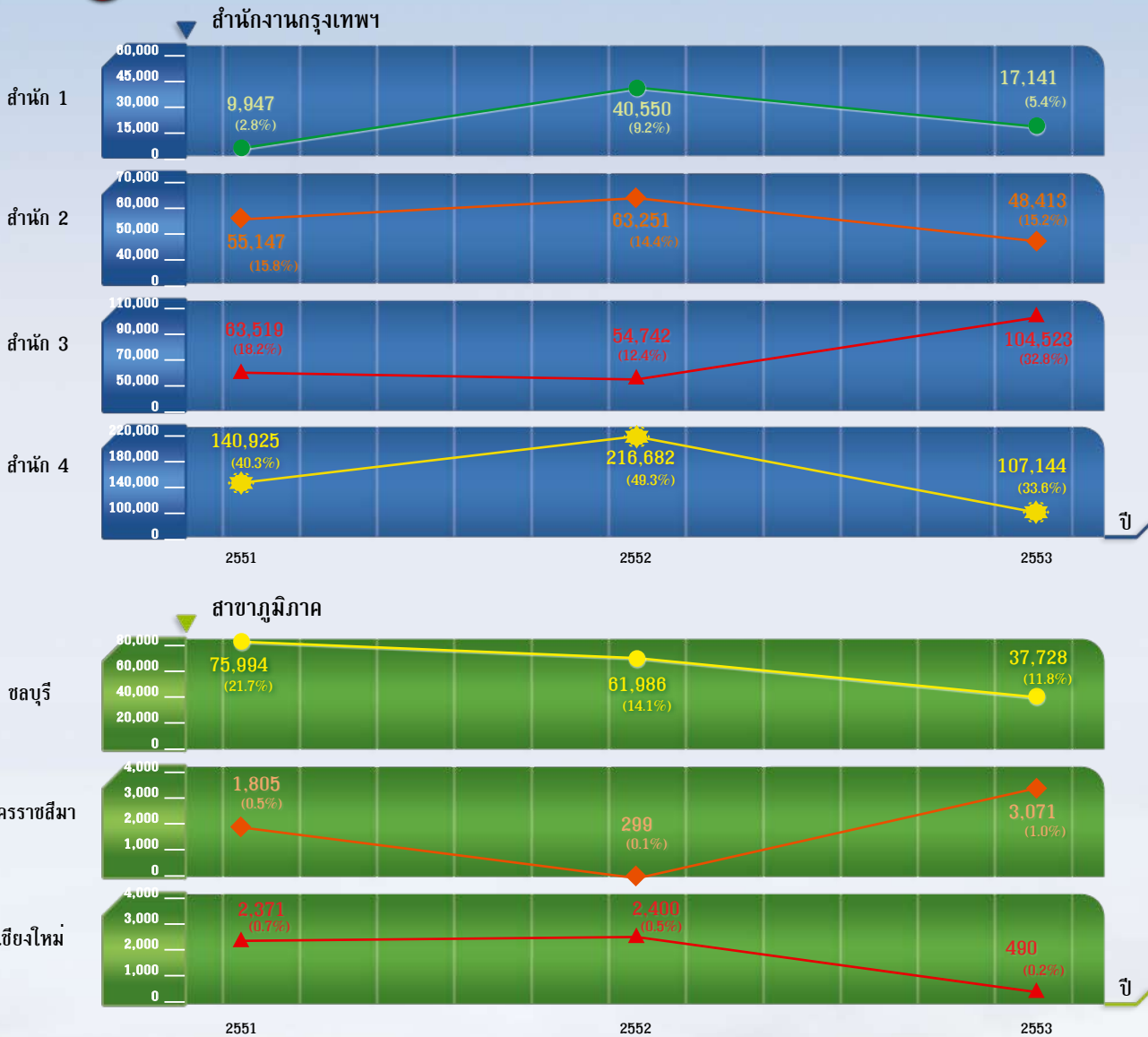
โรงเรียนวัดพุน้อย จ.กาญจนบุรี

โรงเรียนมีโรงอาหารขนาดเล็ก ใช้งานทั้งจัดเตรียมอาหารและเป็นที่ทานอาหารด้วย ไม่มีห้องครัวและที่ล้างจานแยกเป็นสัดส่วน ทำให้โรงอาหารมีกลิ่นเหม็นของเศษอาหาร



ปี 2553 มูลค่าการนำเข้าเครื่องจักรและอุปกรณ์ผ่านสมาคม โดยแยกตามกองบริการงานสิทธิและประโยชน์ สำนักงาน กรุงเทพมหานคร มีมูลค่ารวมทั้งสิ้น 277,221 ล้านบาท และสำนักงานสาขาภูมิภาค ได้แก่ จังหวัดชลบุรี จังหวัดนครราชสีมา และจังหวัดเชียงใหม่ มีมูลค่ารวมทั้งสิ้น 41,289 ล้านบาท (กราฟที่ 12)

กราฟ 12 มูลค่าการนำเข้าเครื่องจักรผ่านสมาคม แยกตามกองบริหารงานสิทธิและประโยชน์



หมายเหตุ

- สำนักงานที่ 1 อุตสาหกรรมประเภท เกษตรกรรมและผลิตภัณฑ์เกษตรและอุตสาหกรรมเบา
- สำนักงานที่ 2 อุตสาหกรรมประเภท เหมืองแร่ เซรามิกส์และโลหะขั้นมูลฐานและผลิตภัณฑ์ โลหะ เครื่องจักรและอุปกรณ์ขนส่ง
- สำนักงานที่ 3 อุตสาหกรรมประเภท อิเล็กทรอนิกส์และเครื่องใช้ไฟฟ้า
- สำนักงานที่ 4 อุตสาหกรรมประเภท เคมีภัณฑ์ กระดาษและพลาสติกและหมวดกิจการบริการและสาธารณูปโภค



สมาคมจึงสนับสนุนต่อเติมห้องครัว และห้องเก็บของบริเวณโรงอาหาร เพื่อให้ถูกสุขอนามัย รวมทั้งสิ้น 70,395 บาท

การพัฒนาบุคลากร

สมาคมเพิ่มศักยภาพขีดความสามารถของบุคลากร ด้วยการนำเครื่องมือในการบริหารจัดการทางด้านบุคลากร (Competency) เป็นแนวทางในการพัฒนาบุคลากร โดยมีการกำหนด Core Competency ดังนี้

- การมุ่งเน้นการให้บริการ (Customer Service Oriented)
- การมุ่งเน้นผลสัมฤทธิ์ (Result Orientated)
- การทำงานเป็นทีม (Teamwork)
- การปรับปรุงและพัฒนาอย่างต่อเนื่อง (Continuous Development and Improvement)

สมาคมยังคงมุ่งเน้นการรักษาและพัฒนาคุณภาพการให้บริการของพนักงาน เพื่อสร้างความพึงพอใจให้แก่ลูกค้า และเตรียมพร้อมให้มีทักษะด้าน Competency และระบบบริหารคุณภาพ โดยจัดหลักสูตรอบรมภายใน (In house Training) จำนวน 7 หลักสูตร ได้แก่

- บริการอย่างไรให้โดนใจลูกค้า
- มารู้อีก Competency กันเถอะ
- Work Shop การจัดทำ Competency
- การตรวจติดตามคุณภาพภายใน ISO 9001:2008
- การประเมินผล การให้คำปรึกษาและ Feedback เพื่อยกระดับผลงานของลูกค้า
- Microsoft Word



ด้านการฝึกอบรมกับหน่วยงานภายนอก (Outside Training) สมาคมส่งพนักงานไปฝึกอบรมกับหน่วยงานภายนอกที่มีความชำนาญเฉพาะด้าน จำนวน 37 หลักสูตร เช่น หลักสูตรด้านการบริหารจัดการ ด้านการพัฒนาทรัพยากรมนุษย์ ด้านบัญชีและการเงิน ด้านเทคโนโลยีสารสนเทศ เป็นต้น

ปัจจุบันสมาคม มีพนักงานรวมทั้งสิ้น 165 คน เพิ่มขึ้นจากปี 2552 จำนวน 4 คน ประกอบด้วย พนักงานที่สำนักงานใหญ่ กรุงเทพฯ จำนวน 129 คน สำนักงานสาขาจังหวัดชลบุรี จำนวน 26 คน สำนักงานภูมิภาค 5 แห่ง และท่าอากาศยานสุวรรณภูมิ รวมจำนวน 10 คน



สมาคมจึงสนับสนุนบ่มน้ำที่มีกำลังสูง และสร้างบ่อบักน้ำคอนกรีตจำนวน 3 บ่อ เพื่อเก็บกักน้ำไว้ใช้อย่างเพียงพอ รวมทั้งสิ้น 102,695 บาท



การพัฒนาาระบบสารสนเทศ

สมาคมได้นำระบบเทคโนโลยีสารสนเทศมาเป็นเครื่องมือช่วยในการให้บริการ ทั้งในส่วนกลางและส่วนภูมิภาค โดยในปี 2553 ได้ดำเนินการพัฒนาและปรับปรุงระบบสารสนเทศ ดังนี้

งานระบบคอมพิวเตอร์และปรับปรุงระบบสารสนเทศ (Hardware & Software)

- สำรอง ตรวจสอบ และดูแลรักษาเครื่องคอมพิวเตอร์และอุปกรณ์ให้อยู่ในสภาพที่พร้อมใช้งาน
- สำรองความจำเป็นในการใช้อุปกรณ์สารสนเทศเพื่อจัดหา เพิ่มเติม และทดแทนตามความเหมาะสม
- กำกับ ควบคุม ผลการปฏิบัติงานของ Outsource ให้เป็นไปตามสัญญาจ้างงานบำรุงรักษาเครื่องคอมพิวเตอร์และอุปกรณ์
- ควบคุมการใช้ Software และ Internet ให้เป็นไปตาม IT Policy
- ปรับปรุงระบบ RMTS ให้รองรับ Flash Drive และเพิ่มการ Backup แบบ External ทุกสาขา
- เพิ่มฟังก์ชันบริการในระบบ Import Online
- พัฒนาระบบ Business Center
- พัฒนาโปรแกรมการออกไปแจ้งหนี้
- พัฒนาโปรแกรมการยื่นแบบภาษีผ่านเครือข่ายอินเทอร์เน็ต
- ติดตั้งและทดสอบโปรแกรม Fax Server Version ใหม่
- ติดตั้งโปรแกรมตรวจสอบ Virus ผ่านคอมพิวเตอร์แบบอัตโนมัติ
- ดูแลและพัฒนาปรับปรุง Website ของสมาคม
- พัฒนาโปรแกรมเพื่อการเชื่อมโยงข้อมูลกับกรมศุลกากรของระบบ eRT และ eMT (ใหม่)



งานการปรับปรุงระบบและซ่อมบำรุง

- จัดให้มีการซ่อมบำรุงรักษาอุปกรณ์คอมพิวเตอร์ ซอฟต์แวร์และตู้สาขาโทรศัพท์อัตโนมัติ (PABX) และระบบ Fax Server เพื่อลดผลกระทบที่มีต่อผู้ใช้บริการ
- พัฒนาและปรับปรุงระบบงานภายในสมาคมอย่างต่อเนื่องเพื่อรองรับความต้องการของผู้ใช้บริการให้สอดคล้องกับเทคโนโลยีที่มีการเปลี่ยนแปลงอยู่ตลอดเวลา
- ควบคุมและประเมินผลของการดำเนินงานต่าง ๆ เพื่อเป็นข้อมูลสถิติในการดำเนินงานปรับปรุงคุณภาพการบริการ



โรงเรียนตำรวจตระเวนชายแดนตะโกปิดทอง จ.ราชบุรี

โรงเรียนนี้อยู่บนพื้นที่สูงและห่างไกลจากแหล่งน้ำธรรมชาติ ใช้มอเตอร์ปั๊มน้ำเก่าเพื่อสูบน้ำจากลำห้วย แต่กำลังแรงไม่พอ จึงขาดแคลนน้ำดื่มมาใช้บ่อยครั้ง



งานระบบรักษาความปลอดภัย (Security System)

- ดูแลและจัดการการทดสอบระบบ Back Up ข้อมูลของระบบ RMTS และการ Restore ข้อมูลที่สำนักงาน กรุงเทพฯ และสำนักงานสาขาชลบุรีให้มีประสิทธิภาพ เพื่อป้องกันกรณีฉุกเฉินที่ Server ของระบบ RMTS หลักไม่สามารถทำงานได้
- ปรับปรุงระบบสำรองข้อมูลให้มีประสิทธิภาพและรองรับการขยายของข้อมูลอยู่เสมอ
- ติดตั้งระบบตรวจสอบไวรัสผ่านเครือข่ายคอมพิวเตอร์แบบอัตโนมัติ ซึ่งสามารถป้องกันไวรัสได้ตลอดเวลา
- ดูแลและจัดการระบบรักษาความปลอดภัยในการเข้า-ออก ห้องปฏิบัติงานศูนย์ข้อมูลคอมพิวเตอร์ของสมาคม
- ติดตามควบคุมการใช้งานระบบคอมพิวเตอร์และการใช้งาน Internet ของสมาคมให้เป็นไปตามนโยบาย

การเผยแพร่ข้อมูลข่าวสาร

เพื่อให้ข้อมูลข่าวสารด้านการบริการและด้านกิจกรรมของสมาคมไปสู่สมาชิกและผู้ให้บริการอย่างทั่วถึง สมาคมได้จัดทำสื่อประเภทต่างๆ ขึ้น ดังนี้

วารสาร IC Newsletter

เป็นวารสารอิเล็กทรอนิกส์ราย 2 เดือน ที่ส่งตรงถึงสมาชิกและผู้ให้บริการผ่านเครือข่ายอินเทอร์เน็ต มุ่งเน้นเนื้อหาสาระที่มีความหลากหลายและครอบคลุมงานบริการ เพื่อสร้างความเข้าใจและให้ข้อมูลต่างๆ เช่น การติดต่อใช้บริการกับสมาคม ข้อมูลด้านงานบริการต่างๆ ที่ทันสมัย ข้อมูลด้านเศรษฐกิจ การบริหาร การจัดการจากองค์กรที่เกี่ยวข้อง ตลอดจนบทความ บทสัมภาษณ์พิเศษจากผู้บริหารธุรกิจหลากหลายประเภท

เว็บไซต์ของสมาคมสโมสรนักกอล์ฟ

www.ic.or.th เป็นสื่อกลางด้านข้อมูลข่าวสารการบริการที่สะดวกรวดเร็วตลอด 24 ชั่วโมง โดยผู้ให้บริการสามารถติดตามข้อมูลงานบริการการออกเอกสารการส่งปล่อยและตัดบัญชีวัตถุประสงค์ได้รวมทั้งข้อมูลปฏิทินการฝึกอบรมและสัมมนาในแต่ละเดือน กิจกรรมและการสัมมนาพิเศษต่างๆ สำหรับสมาชิกและผู้ให้บริการที่สมาคมจัดขึ้นได้ตลอดเวลา

นอกจากนี้ เว็บไซต์ยังเป็นแหล่งข้อมูลข่าวสารด้านการค้าและการลงทุนด้วยการรวบรวมบทความ บทความวิเคราะห์ทางเศรษฐกิจภายในและต่างประเทศจากหน่วยงานต่างๆ ผ่านส่วนหน้าต่างการลงทุน (Investment Window) เพื่อให้นักลงทุนสามารถติดตามข่าวสารและค้นข้อมูลทางเศรษฐกิจได้อย่างต่อเนื่อง รวมทั้งการให้บริการส่งข้อมูลข่าวสารและกิจกรรมที่เป็นประโยชน์ของสมาคมและหน่วยงานที่เกี่ยวข้องผ่านระบบ Electronic Mail ถึงสมาชิกและผู้ให้บริการ ที่ได้ลงทะเบียนไว้อีกด้วย

สำหรับปี 2553 มีจำนวนผู้เข้าชมและใช้บริการเว็บไซต์ของสมาคมทั้งสิ้น 427,475 ครั้ง (Page View คือ จำนวนการคลิกที่หน้าเว็บไซต์) หรือเฉลี่ย 35,623 ครั้งต่อเดือน



สมาคมจึงสนับสนุนเครื่องปั้นน้ำกำลังแรงสูง
และทำระบบท่อส่งน้ำประปาภายในโรงเรียน
รวมทั้งสิ้น 43,800 บาท



➔ การลงทุนก่อสร้างอาคารให้เด็กไทย

นับตั้งแต่สมาคมสโมสรนักลงทุนได้จัดทำโครงการ “สนับสนุนการศึกษาของเด็กไทยในถิ่นทุรกันดาร” ในปี 2551 สิ่งให้เห็นและจับต้องได้ คือ การก่อสร้างอาคารเรียน เรือนนอน ห้องสมุด ห้องสุขา อุปกรณ์การเรียนการสอน อุปกรณ์กีฬา และการจ้างครูให้แก่โรงเรียนที่ขาดแคลนครูหรือผู้ช่วยครู ซึ่งล้วนเป็นประโยชน์ต่อการพัฒนาการศึกษาของเยาวชน

66 ในการดำเนินงานทั้งหมด สมาคมได้ให้ความเอาใจใส่และให้ความสำคัญด้านการให้ความรู้และคำแนะนำแก่โรงเรียนในแต่ละโครงการเริ่มตั้งแต่การกำหนดรูปแบบการก่อสร้าง การคัดเลือกวัสดุก่อสร้าง การให้แนวความคิดด้านอนามัยและสุขลักษณะ การรักษาสีแวดล้อม การประหยัดพลังงาน ตลอดจนการเสริมสร้างคุณภาพและคุณธรรมแก่เด็กนักเรียน **99**

ในปี 2553 สมาคมก้าวต่อไปเพื่อช่วยเหลือสังคมด้วยการจัดทำโครงการ “ปลูกรากฐาน สร้างคนดี เทิดพระบารมีแด่พระเจ้าอยู่หัว” เพื่อถวายเป็นพระราชกุศล เนื่องในวโรกาสพระบาทสมเด็จพระเจ้าอยู่หัวจะทรงเจริญพระชนมพรรษา ครบ ๘๔ พรรษา ๗ รอบ ในปี ๒๕๕๔ โดยมีเป้าหมายให้ความช่วยเหลือแก่โรงเรียนในถิ่นทุรกันดารและโรงเรียนตำรวจตระเวนชายแดนกว่า 30 แห่งทั่วประเทศ ระยะเวลา 2 ปี (ปี 2553-2554) ภายใต้งบประมาณจำนวน 7,000,000 บาท เพื่อให้การสนับสนุนการก่อสร้างและปรับปรุงอาคารเรียน อาคารสาธารณสุขประโยชน์อื่นๆ ระบบสาธารณูปโภค และส่งเสริมด้านการทำนุบำรุงพระพุทธศาสนาเพื่อเน้นให้เด็กนักเรียนตระหนักถึงความเป็นคนดี มีศีลธรรม มากกว่าความเป็นคนเก่งแต่ขาดคุณธรรม ซึ่งสมาคมได้รับการสนับสนุนทั้งเงินและสิ่งของเพิ่มเติมจากสมาชิก ผู้ใช้บริการและบุคคลทั่วไป ถึงปัจจุบันรวมมูลค่า 744,246 บาท

การดำเนินโครงการเริ่มต้นด้วยการลงสำรวจพื้นที่ของโรงเรียนที่ขอรับการสนับสนุนในจังหวัดต่างๆ กว่า 30 โรงเรียนครบทุกภาคก่อนนำข้อมูลเสนอต่อคณะกรรมการกิจกรรมเพื่อสังคมที่มีคุณไพโรจน์ โสมภุติ เป็นประธาน ให้ทำการคัดเลือกโดยเน้นให้ความช่วยเหลือตามลำดับความสำคัญและความเร่งด่วน ซึ่งคณะกรรมการได้พิจารณากันอย่างรอบคอบโดยเน้นความประหยัดความคุ้มค่าเพื่อให้การใช้เงินทุกบาททุกสตางค์ทั้งของสมาคมและของผู้ร่วมบริจาคเป็นประโยชน์สูงสุดต่อทุกฝ่าย



ขณะนี้โรงเรียนที่ได้รับการสนับสนุนไปแล้ว 27 โรงเรียนใน 14 จังหวัด ประกอบด้วย

ภาคเหนือ ได้แก่

จังหวัดเชียงใหม่ โรงเรียนชุมชนบ้านดง โรงเรียนชุมชนบ้านแม่สาบ โรงเรียนบ้านแม่ลานคำและ
โรงเรียนบ้านห้วยน้ำขาว ศูนย์พุทธศาสนาวินวาทิตย์ วัดต้นฝ้าย

จังหวัดน่าน โรงเรียนบ้านกอก

จังหวัดตาก โรงเรียนบ้านแม่ออกผารู

จังหวัดอุตรดิตถ์ โรงเรียนตำรวจตระเวนชายแดนบุญธรรม-บุญพริ่ง

ภาคตะวันตก ได้แก่

จังหวัดกาญจนบุรี โรงเรียนบ้านท่ามะไฟ และโรงเรียนวัดพุน้อย

จังหวัดราชบุรี โรงเรียนตำรวจตระเวนชายแดนบ้านถ้ำหิน และโรงเรียนตำรวจตระเวนชายแดนตะโกปิดทอง

ภาคตะวันออกเฉียงเหนือ ได้แก่

จังหวัดสระแก้ว โรงเรียนบ้านท่าผักชี

จังหวัดนครพนม โรงเรียนตำรวจตระเวนชายแดนบ้านหนองดู่ และโรงเรียนตำรวจตระเวนชายแดนบ้านนาสามัคคี

จังหวัดหนองคาย โรงเรียนบ้านโสกกล้า โรงเรียนบ้านชุมคำ และโรงเรียนบ้านเทพประทีป

จังหวัดนครราชสีมา โรงเรียนบ้านคิมมะอุ

จังหวัดร้อยเอ็ด โรงเรียนบ้านหนองกุง

ภาคใต้ ได้แก่

จังหวัดนครศรีธรรมราช โรงเรียนตำรวจตระเวนชายแดนบ้านเขาวัง

จังหวัดกระบี่ โรงเรียนบ้านพรุพี และโรงเรียนบ้านช่องไม้ดำ

จังหวัดพังงา โรงเรียนบ้านท่าสนุก โรงเรียนบ้านควนแรด โรงเรียนบ้านโคกยาง โรงเรียนบ้านบางวันและ
โรงเรียนบ้านตำหนัง



อาคารอเนกประสงค์ โรงเรียนชุมชนบ้านแม่สาบ จ.เชียงใหม่



ห้องสมุดหลังใหม่ โรงเรียนบ้านท่ามะไฟ จ.กาญจนบุรี



สำหรับการเสริมสร้างจริยธรรมและคุณธรรมแก่เด็กนักเรียน ชาวบ้านและชุมชน สมาคมได้ดำเนินการทำนุบำรุงพระพุทธศาสนา ดังนี้

สนับสนุนการสร้างศาลาปฏิบัติธรรมเฉลิมพระเกียรติ ๗ รอบ ๘๔ พรรษา

สำหรับเป็นสถานที่ฝึกอบรมธรรมให้แก่พระสงฆ์ นักเรียน และประชาชน ณ วัดพระธาตุแช่แห้งพระอารามหลวง จังหวัดน่าน

สนับสนุนการบรรพชาอุปสมบทหมู่ ๘๕ รูป

เพื่อถวายเป็นพระราชกุศลแด่พระบาทสมเด็จพระเจ้าอยู่หัวในโอกาสเฉลิมพระชนมพรรษา ๘๕ พรรษา ซึ่งพิธีการจะจัดในวันที่ 1 ธันวาคม 2554

บูรณปฏิสังขรณ์พระธาตุม่อนเปี้ยว

ที่อำเภอสะเมิง จังหวัดเชียงใหม่ อันเป็นพระธาตุเก่าแก่กว่า 100 ปี ตั้งอยู่กลางป่า ขาดการดูแลรักษาที่เหมาะสม สมาคมจึงร่วมกับชาวบ้านอำเภอสะเมิงและหมู่บ้านใกล้เคียง ทำการบูรณะองค์พระธาตุให้มีความสวยงามแข็งแรงทนทานโดยยึดรูปแบบเดิม เพื่อเป็นศูนย์รวมยึดเหนี่ยวจิตใจของชุมชนชาวไทยสืบไป

การร่วมบูรณะซ่อมแซมพระธาตุพนม

พระธาตุคู่บ้านคู่เมืองของจังหวัดนครพนม โดยสมาคมสนับสนุนการบูรณะบริเวณด้านนอกองค์พระธาตุที่มีรอยร้าวซึม ทั้ง 4 ด้าน เพื่อป้องกันน้ำฝนซึมเข้าไปสร้างความเสียหายแก่องค์พระธาตุในช่วงฤดูฝน

หัวใจสำคัญในการดำเนินโครงการกิจกรรมเพื่อสังคม คือ การยึดมั่นในการทำงานที่ใส่ใจในทุกรายละเอียดทุกขั้นตอน มีความชัดเจนโปร่งใสและสามารถตรวจสอบได้เพื่อให้แต่ละโครงการสำเร็จอย่างมีประสิทธิภาพและคุ้มค่า มีการรายงานผลการปฏิบัติงานของแต่ละโครงการให้แก่คณะกรรมการของสมาคมรับทราบอย่างต่อเนื่อง

66 ความสำเร็จนี้ยังเกิดจากการสนับสนุนอย่างดียิ่งของสมาชิกและผู้ให้บริการของสมาคมที่ให้ความสำคัญทั้งด้านการศึกษาและด้านศาสนาโดยร่วมบริจาคเงินและสิ่งของตลอดจนให้ข้อเสนอแนะต่างๆ ซึ่งจะส่งผลให้สังคมไทย มีคนดีที่มีความรู้และศีลธรรมเพิ่มมากขึ้น เพื่อช่วยกันพัฒนาประเทศไทยให้เจริญก้าวหน้าต่อไป และที่สำคัญที่สุดคือเพื่อถวายเป็นพระราชกุศลเนื่องในโอกาสพระบาทสมเด็จพระเจ้าอยู่หัวจะทรงเจริญพระชนมพรรษา ๘๕ พรรษา ในวันที่ 5 ธันวาคม 2554 นี้ **99**

➔ คณะกรรมการกิจกรรมเพื่อสังคมปี 2553-2554

1. นายไพโรจน์	โสภณฤติ	ประธานกรรมการ
2. นางชุตารัตน์	ลัมพสาระ	กรรมการ
3. นายวิทยา	ไพโรสุวรรณ	กรรมการ
4. นางวิบูลย์พรรณ	จันทร์โชติ	กรรมการ
5. นางลลิตีร์กษ	บุษยรัตน์	กรรมการ
6. นางสาวสุตจิตรา	อินทรไทยวงค์	กรรมการ
7. นางดุชนี	ห้วงนิกร	กรรมการ
8. นางสาวอัจฉรินทร์	พัฒนพันธ์ชัย	กรรมการ
9. นางสาวจิตรา	กุลวานิช	กรรมการ
10. นายชินทัต	เวียร์สุวรรณ	กรรมการ
11. นายอภิชาติ	ลี้อิสสระนุกูล	กรรมการ
12. นายศุขวิชัย	ธนะสุนทร	กรรมการ
13. นางภัทร์ชนก	กรกมลพฤกษ์	กรรมการ
14. นายคำนวน	ศรีพงษ์พันธ์	กรรมการ
15. นายภากร	ธนปกรณ์	เลขานุการ
16. นายพงศธร	กมลเศร์	ผู้ช่วยเลขานุการ



อำนาจและหน้าที่

1. กำกับ ดูแล และพิจารณาแผนงานต่างๆ ของโครงการกิจกรรมเพื่อสังคมให้เป็นไปตามวัตถุประสงค์พร้อมนำเสนอผลการดำเนินงานต่อคณะกรรมการบริหาร
2. กำกับดูแลงบประมาณของสมาคมในวงเงินไม่เกิน 7,000,000 บาท และเงินสมทบร่วมบริจาคจากสมาชิกสมาคมและผู้มีจิตศรัทธาอื่นๆ ให้เป็นไปตามวัตถุประสงค์
3. ประธานคณะกรรมการกิจกรรมเพื่อสังคม ปี 2553 - 2554 มีอำนาจในการพิจารณาอนุมัติงบประมาณช่วยเหลือกรณีฉุกเฉินหรือเร่งด่วนได้ไม่เกินครั้งละ 50,000 บาท ภายในงบประมาณรวมของโครงการ



➔ แผนงาน ปี 2554

ปี 2554 สมาคม มีเป้าหมายในการให้บริการ ดังนี้

ด้านระบบการบริหารคุณภาพ

สมาคม คงยึดมั่นในนโยบายคุณภาพอย่างต่อเนื่อง คือ **“สมาคมสโมสรนักลงทุนเป็นองค์กรที่มุ่งมั่นให้บริการด้านการส่งปล่อยเครื่องจักรและวัตถุดิบ การตัดบัญชีวัตถุดิบ ตลอดจนงานบริการในด้านการฝึกอบรมสัมมนาและกิจกรรมอื่น เพื่อให้ลูกค้าได้รับบริการที่มีคุณภาพ ถูกต้อง โปร่งใส ตรงต่อเวลาและตรงตามความต้องการของลูกค้า”** โดยมีการสำรวจความคาดหวังและความพึงพอใจของสมาชิกและผู้ใช้บริการเพื่อนำมาปรับปรุงบริการต่างๆ ให้สอดคล้องกับความต้องการ โดยผลสำรวจในปี 2553 สรุปได้ว่า สมาชิกและผู้ใช้บริการของสมาคมมีความพึงพอใจในบริการของสมาคมอยู่ในระดับค่อนข้างดี ซึ่งสมาคมจะพยายามปรับปรุงบริการให้ดีขึ้นอย่างต่อเนื่อง

ด้านการให้บริการ

- เปิดให้บริการระบบงาน eMT (ใหม่) ซึ่งเป็นระบบที่เชื่อมโยงข้อมูลกับกรมศุลกากรที่จะทำให้ผู้ใช้บริการได้รับความสะดวกรวดเร็วขึ้นสำหรับงานส่งปล่อยเครื่องจักร และจะจัดให้มีบริการเสริมแบบ Counter Service ด้วย
- เพิ่มช่องทางการแจ้งข่าวสารเกี่ยวกับงานส่งปล่อยเครื่องจักรวัตถุดิบกรณีเร่งด่วนผ่านระบบ SMS
- เพิ่มช่องทางการให้ข้อมูลแก่ผู้ใช้บริการผ่านทางอีเมลเพื่อลดค่าใช้จ่ายและลดขั้นตอนการทำงานให้กับผู้ใช้บริการส่งปล่อยวัตถุดิบ
- นำเสนอปัญหาการปฏิบัติงานด้านส่งปล่อยและตัดบัญชีต่อสำนักงานคณะกรรมการส่งเสริมการลงทุนเพื่อใช้เป็นแนวทางปฏิบัติสำหรับสมาคมและผู้ใช้บริการ
- รวบรวมปัญหาและแนวทางการแก้ไขเกี่ยวกับขั้นตอนงานออกหนังสือการส่งปล่อยเครื่องจักร การออกหนังสือส่งปล่อยและตัดบัญชีวัตถุดิบขึ้นบนเว็บไซต์สมาคม เพื่อประชาสัมพันธ์วิธีปฏิบัติที่ถูกต้อง
- จัดคลินิกถาม-ตอบปัญหาเกี่ยวกับการออกเอกสารการส่งปล่อยเครื่องจักรและการออกเอกสารส่งปล่อยและตัดบัญชีวัตถุดิบให้กับผู้ใช้บริการโดยไม่คิดค่าใช้จ่าย
- เยี่ยมเยียนพบปะลูกค้าเพื่อรับทราบปัญหาอุปสรรคด้านการส่งปล่อยเครื่องจักรและการส่งปล่อยและตัดบัญชีวัตถุดิบ เพื่อนำมาปรับปรุงงานบริการและหรือนำเสนอต่อสำนักงานคณะกรรมการ

โรงเรียนบ้านคิมมะฮู จ.นครราชสีมา

โรงเรียนมีอาคารเรียนหลักเพียงหลังเดียว เป็นอาคารยกพื้นสูง ซึ่งทรุดโทรมมาก เสาปูนผุกร่อนและบันไดไม้ผุพังจากปลวก



- พบปะแลกเปลี่ยนข้อมูลการดำเนินงานระหว่างสมาคมกับกรมศุลกากร เพื่อเป็นความรู้ให้กับพนักงานสมาคม และสามารถให้ข้อมูลแนะนำเบื้องต้นแก่ผู้ใช้บริการ
- เพิ่มข้อมูลภาคภาษาอังกฤษบนเว็บไซต์ของสมาคมเพื่ออำนวยความสะดวกแก่นักลงทุนต่างประเทศ
- เพิ่มหลักสูตรอบรมและกิจกรรมต่างๆ ให้ตรงตามความต้องการของลูกค้า
- จัดกิจกรรมเพื่อสังคม (Corporate Social Responsibility) โดยเปิดโอกาสให้ลูกค้าได้มีส่วนร่วม

ด้านทรัพยากรบุคคล

พัฒนาบุคลากรให้สอดคล้องกับ Core Competency โดยประเมินช่องว่างความสามารถ (Competency Gap) เป็นแนวทางการพัฒนาด้วยวิธีการต่างๆ ได้แก่ การจัดอบรมภายใน การศึกษาดูงานหน่วยงานภายนอก การหมุนเวียนงานภายในองค์กร และการจัดประชุมกลุ่มเพื่อทบทวนเป้าหมาย

สมาคมจะนำ Core Competency มาใช้เป็นแนวทางในการสรรหาและคัดเลือกบุคลากร และมีแผนจะจัดทำ Managerial Competency และ Functional Competency ต่อไปตามลำดับ

ด้านเทคโนโลยีสารสนเทศเพื่อการบริการ

- ปรับปรุงระบบ RMTS ให้อยู่ในรูปแบบของ Technology ที่ทันสมัยและลดความเสี่ยงในการบริหารจัดการ
- พัฒนาระบบบริการลูกค้าแบบเบ็ดเสร็จ (Comprehensive customer service system: CCS) โดยรวมฐานข้อมูลลูกค้าให้เป็นหนึ่งเดียว
- ปรับปรุงระบบรายงานต่างๆ ของงานด้านเครื่องจักรให้เหมาะสมมากยิ่งขึ้น
- จัดหา Software และ Hardware ที่เหมาะสมเพื่อสนับสนุนภารกิจของสมาคม
- พัฒนาบุคลากรด้านสารสนเทศให้มีความรู้ความสามารถเหมาะสมกับงานของสมาคม
- ปรับปรุงข้อปฏิบัติการใช้งาน Internet ให้เหมาะสมกับงานของสมาคม
- ปรับปรุงนโยบายการเข้าถึงข้อมูลของสมาคมเพื่อควบคุมให้เป็นไปอย่างเหมาะสม



สมาคมจึงสนับสนุนการปรับปรุงอาคารเรียน
โดยปรับให้เป็นอาคารเรียน 2 ชั้น
เพื่อใช้ประโยชน์ได้มากขึ้น
รวมทั้งสิ้น 263,000 บาท



รายงานของผู้สอบบัญชีรับอนุญาต

เสนอ สมาชิกสมาคมสโมสรนักลงทุน

ข้าพเจ้าได้ตรวจสอบงบดุล ณ วันที่ 31 ธันวาคม 2553 และ 2552 งบรายได้และค่าใช้จ่าย สำหรับปีสิ้นสุดวันเดียวกันของแต่ละปีของสมาคมสโมสรนักลงทุน ซึ่งผู้บริหารของสมาคมเป็นผู้รับผิดชอบต่อความถูกต้องและครบถ้วนของข้อมูลในงบการเงินเหล่านี้ ส่วนข้าพเจ้าเป็นผู้รับผิดชอบในการแสดงความเห็นต่องบการเงินดังกล่าวจากผลการตรวจสอบของข้าพเจ้า

ข้าพเจ้าได้ปฏิบัติตามตรวจสอบตามมาตรฐานการสอบบัญชีที่รับรองทั่วไป ซึ่งกำหนดให้ข้าพเจ้าต้องวางแผนและปฏิบัติตามเพื่อให้ได้ความเชื่อมั่นอย่างมีเหตุผลว่า งบการเงินแสดงข้อมูลที่ขัดต่อข้อเท็จจริงอันเป็นสาระสำคัญหรือไม่ การตรวจสอบรวมถึงการใช้วิธีการทดสอบหลักฐานประกอบรายการทั้งที่เป็นจำนวนเงินและการเปิดเผยข้อมูลในงบการเงิน การประเมินความเหมาะสมของหลักการบัญชีที่กิจการใช้และประมาณการเกี่ยวกับรายการทางการเงินที่เป็นสาระสำคัญซึ่งผู้บริหารเป็นผู้จัดทำขึ้น ตลอดจนการประเมินถึงความเหมาะสมของการแสดงรายการที่นำเสนอในงบการเงินโดยรวม ข้าพเจ้าเชื่อว่าการตรวจสอบดังกล่าวให้ข้อสรุปที่เป็นเกณฑ์อย่างเหมาะสมในการแสดงความเห็นของข้าพเจ้า

ข้าพเจ้าเห็นว่า งบการเงินข้างต้นนี้แสดงฐานะการเงิน ณ วันที่ 31 ธันวาคม 2553 และ 2552 ผลการดำเนินงานสำหรับปีสิ้นสุดวันเดียวกันของแต่ละปีของสมาคมสโมสรนักลงทุน โดยถูกต้องตามที่ควรในสาระสำคัญตามหลักการบัญชีที่รับรองทั่วไป



(นายสมบุรณ์ เมธเกรียงชัย)

ผู้สอบบัญชีรับอนุญาต ทะเบียนเลขที่ 1681

8 ซอย 4 เสา 2 ถนนรามคำแหง
แขวงสวนหลวง เขตสวนหลวง
กรุงเทพมหานคร 10250
8 มีนาคม 2553



สมาคมสโมสรนักลงทุน งบดุล

ณ วันที่ 31 ธันวาคม 2553 และ 2552

สินทรัพย์	หมายเหตุ	บาท 2553	บาท 2552
สินทรัพย์หมุนเวียน			
เงินสดและรายการเทียบเท่าเงินสด	4	3,470,187.25	8,637,288.94
เงินลงทุนชั่วคราว	5	63,275,844.09	70,809,037.42
ลูกหนี้การค้า - สุทธิ	6	10,691,357.70	10,001,641.57
สินค้าคงเหลือ	7	476,305.38	129,114.27
สินทรัพย์หมุนเวียนอื่น	8	1,748,873.15	2,274,045.08
รวมสินทรัพย์หมุนเวียน		<u>79,662,567.57</u>	<u>91,851,127.28</u>
สินทรัพย์ไม่หมุนเวียน			
เงินลงทุนระยะยาว	9	156,505,582.71	130,631,309.80
ที่ดิน อาคาร และอุปกรณ์-สุทธิ	10	13,346,356.00	15,146,303.05
สินทรัพย์ไม่มีตัวตน - สุทธิ	11	21,082,711.94	20,803,196.75
เงินฝากประจำที่ติดภาระค่าประกัน		5,000,000.00	5,000,000.00
เงินมัดจำ		465,322.48	2,967,167.00
รวมสินทรัพย์ไม่หมุนเวียน		<u>196,399,973.13</u>	<u>174,547,976.60</u>
รวมสินทรัพย์		<u>276,062,540.70</u>	<u>266,399,103.88</u>

ลงชื่อ นายกสมาคม
(นายจกกชัย พานิชพัฒน์)

ลงชื่อ เทรัญญิกสมาคม
(นางหิรัญญา สุจินัย)

หมายเหตุประกอบงบการเงินเป็นส่วนหนึ่งของงบการเงินนี้



สมาคมสโมสรนักลงทุน งบดุล

ณ วันที่ 31 ธันวาคม 2553 และ 2552

หนี้สินและค่าสุทธิ

	หมายเหตุ	บาท 2553	บาท 2552
หนี้สินหมุนเวียน			
ภาษีเงินได้นิติบุคคลค้างจ่าย	16	2,386,465.65	2,009,706.11
ค่าใช้จ่ายค้างจ่าย		5,199,736.08	5,527,146.05
หนี้สินตามสัญญาเช่าการเงินที่ถึงกำหนดชำระภายในหนึ่งปี	12	2,345,938.33	8,230,934.70
ค่าบริการรับล่วงหน้า		6,538,278.01	7,383,170.88
หนี้สินหมุนเวียนอื่น	13	4,599,218.78	4,288,748.24
รวมหนี้สินหมุนเวียน		21,069,636.85	27,439,705.98
หนี้สินไม่หมุนเวียน			
หนี้สินตามสัญญาเช่าการเงิน - สหุทธิจากส่วนที่ถึงกำหนดชำระภายในหนึ่งปี	12	1,344,507.81	2,978,947.30
หนี้สินไม่หมุนเวียนอื่น	14	1,208,700.00	1,083,300.00
รวมหนี้สินไม่หมุนเวียน		2,553,207.81	4,062,247.30
รวมหนี้สิน		23,622,844.66	31,501,953.28
ค่าสุทธิ			
ยอดคงเหลือต้นปียกมา		234,897,150.60	220,851,694.18
รายได้สูงกว่าค่าใช้จ่ายสำหรับปี		17,542,545.44	14,045,456.42
รวมค่าสุทธิ		252,439,696.04	234,897,150.60
รวมหนี้สินและค่าสุทธิ		276,062,540.70	266,399,103.88

ลงชื่อ นายกสมาคม
(นายจก๊กชัย พานิชพัฒน์)

ลงชื่อ เหน้ญญิกสมาคม
(นางหิรัญญา สุจินัย)

หมายเหตุประกอบงบการเงินเป็นส่วนหนึ่งของงบการเงินนี้



สมาคมสโมสรนักลงทุน

งบรายได้และค่าใช้จ่าย

สำหรับปี สิ้นสุดวันที่ 31 ธันวาคม 2553 และ 2552

หมายเหตุ	บาท 2553	บาท 2552
รายได้		
รายได้ค่าสมัครและบำรุงสมาชิก	3,024,050.00	2,748,725.00
รายได้ค่าบริการออกเอกสารเกี่ยวกับเครื่องจักร และวัสดุดิบ	107,689,288.43	84,423,256.50
รายได้จากการจัดอบรมและสัมมนา	8,432,350.00	7,535,500.00
ดอกเบี้ยรับ	6,063,841.77	6,228,242.23
รายได้จากกิจกรรมอื่น	6,780,391.62	9,996,350.94
รวมรายได้	131,989,921.82	110,932,074.67
ค่าใช้จ่าย		
ค่าใช้จ่ายเกี่ยวกับสมาชิก	1,701,582.44	1,641,790.04
ต้นทุนการให้บริการออกเอกสารเกี่ยวกับ เครื่องจักรและวัสดุดิบ	78,608,860.75	62,986,176.04
ค่าใช้จ่ายในการจัดอบรมและสัมมนา	6,329,453.33	5,601,431.06
ค่าใช้จ่ายในการบริหาร	24,070,936.42	23,995,294.74
รวมค่าใช้จ่าย	110,710,832.94	94,224,691.88
รายได้สูงกว่าค่าใช้จ่ายก่อนหักต้นทุนทางการเงิน และภาษีเงินได้นิติบุคคล	21,279,088.88	16,707,382.79
หัก ต้นทุนทางการเงิน 15	(672,118.65)	-
รายได้สูงกว่าค่าใช้จ่ายก่อนหักภาษีเงินได้นิติบุคคล	20,606,970.23	16,707,382.79
หัก ภาษีเงินได้นิติบุคคล 16	(3,064,424.79)	(2,661,926.37)
รายได้สูงกว่าค่าใช้จ่ายสำหรับปี	17,542,545.44	14,045,456.42

ลงชื่อ นายกสมาคม
(นายจกักชัย พานิชพัฒน์)

ลงชื่อ เற்றுญิกสมาคม
(นางหิรัญญา สุจินัย)

หมายเหตุประกอบงบการเงินเป็นส่วนหนึ่งของงบการเงินนี้



สมาคมสโมสรนักลงทุน หมายเหตุประกอบงบการเงิน

สำหรับปี สิ้นสุดวันที่ 31 ธันวาคม 2553 และ 2552

1. ข้อความทั่วไป

สมาคมสโมสรนักลงทุนจดทะเบียนจัดตั้งเมื่อวันที่ 13 กรกฎาคม 2536 โดยมีวัตถุประสงค์เพื่อ

- 1.1 เป็นศูนย์กลางให้นักลงทุนได้พบปะแลกเปลี่ยนข้อมูลข่าวสารด้านการลงทุน
- 1.2 รวบรวมและเผยแพร่ข้อมูลข่าวสารด้านการลงทุนจากทั้งในประเทศและต่างประเทศ
- 1.3 ให้บริการและอำนวยความสะดวกต่อนักลงทุน
- 1.4 ให้บริการและรับปรึกษาด้านการลงทุน
- 1.5 ให้บริการฝึกอบรม และจัดสัมมนาเพื่อพัฒนาความรู้ ความสามารถและทักษะสำหรับบุคลากรในภาคธุรกิจและผู้สนใจทั่วไป
- 1.6 ร่วมมือและประสานงานกับหน่วยงานอื่นๆ ที่เกี่ยวข้องเพื่อประโยชน์ต่อนักลงทุน
- 1.7 ส่งเสริมกิจการที่เป็นประโยชน์ต่อสมาชิกและต่อสังคม
- 1.8 ไม่ดำเนินการใดๆ ที่เกี่ยวข้องกับการเมือง

ที่ตั้งสำนักงานเลขที่ 1 อาคาร ที พี แอนด์ ที ชั้น 12 และ 16 ถนนวิภาวดี-รังสิต แขวงลาดยาว เขตจตุจักร กรุงเทพมหานคร 10900

ณ วันที่ 31 ธันวาคม 2553 และ 2552 สมาคมมียอดสมาชิกจำนวน 1,278 ราย และ 1,251 ราย ตามลำดับ

2. เกณฑ์การจัดทำงบการเงิน

- 2.1 สมาคมจัดทำงบการเงินตามกฎหมายไทย และมาตรฐานการบัญชีและวิธีปฏิบัติทางการบัญชีที่รับรองทั่วไปในประเทศไทย
- 2.2 งบการเงินได้จัดแสดงตามประกาศกรมพัฒนาธุรกิจการค้าลงวันที่ 30 มกราคม 2552 เรื่อง กำหนดรายการย่อที่ต้องมีในงบการเงิน พ.ศ. 2552
- 2.3 เมื่อวันที่ 20 กรกฎาคม 2550 สภาวิชาชีพบัญชีได้ออกประกาศ ฉบับที่ 21/2550 เรื่อง มาตรฐานการบัญชีที่ ยกเว้นการบังคับใช้กับธุรกิจที่ไม่ใช่บริษัทมหาชนจำกัดตั้งนั้นสมาคมจึงเลือกที่จะใช้ช้อยกเว้นโดยไม่ถือปฏิบัติตาม มาตรฐานการบัญชีทุกฉบับตามประกาศดังกล่าว

ลงชื่อ นายกสมาคม
(นายจกักชัย พาณิชพัฒน์)

ลงชื่อ เภรัญญิกสมาคม
(นางหิรัญญา สุจินัย)



3. นโยบายการบัญชีที่สำคัญ

3.1 เงินสดและรายการเทียบเท่าเงินสด

เงินสดและรายการเทียบเท่าเงินสดประกอบด้วย เงินสดในมือ และเงินฝากธนาคารที่มีสภาพคล่องสูง ซึ่งถึงกำหนดจ่ายคืนภายในระยะเวลาไม่เกิน 3 เดือนนับจากวันที่ได้มา และไม่มีข้อจำกัดในการเบิกใช้

3.2 เงินลงทุนชั่วคราว

เงินลงทุนชั่วคราวประกอบด้วยเงินฝากธนาคารประเภทประจำ และตราสารหนี้ที่มีอายุไม่เกิน 1 ปี

3.3 ลูกหนี้การค้า

ลูกหนี้การค้าแสดงในราคาตามใบแจ้งหนี้หักค่าเผื่อหนี้สงสัยจะสูญ ค่าเผื่อหนี้สงสัยจะสูญประเมินโดยการวิเคราะห์ประวัติการชำระหนี้ และการคาดการณ์เกี่ยวกับการชำระหนี้ในอนาคตของลูกหนี้ ลูกหนี้จะถูกตัดจำหน่ายบัญชีเมื่อทราบว่าเป็นหนี้สูญ

3.4 สินค้าคงเหลือ

สินค้าคงเหลือ บันทึกด้วยราคาทุนหรือมูลค่าสุทธิที่จะได้รับแล้วแต่ราคาใดจะต่ำกว่า ราคาทุนแสดงไว้ในราคาทุนเฉพาะเจาะจง

3.5 เงินลงทุนระยะยาว

เงินลงทุนระยะยาวประกอบด้วย เงินฝากธนาคารประเภทประจำ และตราสารหนี้ที่มีอายุเกินกว่า 1 ปี

3.6 ที่ดิน อาคาร และอุปกรณ์และค่าเสื่อมราคา

อุปกรณ์ แสดงในราคาทุนหักด้วยค่าเสื่อมราคาสะสม ค่าเสื่อมราคาคำนวณจากราคาทุนของสินทรัพย์ถาวรโดยวิธีเส้นตรงตามอายุการใช้งาน โดยประมาณของสินทรัพย์ ดังต่อไปนี้

เครื่องใช้สำนักงาน	5 ปี
เครื่องคอมพิวเตอร์และอุปกรณ์	3 - 5 ปี
ยานพาหนะ	5 ปี
ส่วนปรับปรุงสินทรัพย์ที่เช่า	5 ปี

3.7 สินทรัพย์ไม่มีตัวตน และค่าตัดจำหน่าย

สินทรัพย์ไม่มีตัวตนแสดงในราคาทุนหักด้วยค่าตัดจำหน่ายสะสม ค่าตัดจำหน่ายคำนวณจากราคาทุนของสินทรัพย์ไม่มีตัวตนโดยวิธีเส้นตรงตามอายุการใช้งานโดยประมาณของสินทรัพย์คือ 5 ปี

ลงชื่อ นายกสุมาคม
(นายจักกัชัย พานิชพัฒน์)

ลงชื่อ เหมัญญิกสุมาคม
(นางหิรัญญา สุจินัย)



3.8 สัญญาเช่าระยะยาว

สัญญาเช่าดำเนินงาน

สัญญาเช่าซึ่งความเสี่ยงและผลตอบแทนส่วนใหญ่ของการเป็นเจ้าของสินทรัพย์ยังคงอยู่กับผู้ให้เช่า ถือเป็นสัญญาเช่าดำเนินงาน ค่าเช่าที่เกิดขึ้นจากสัญญาเช่าดังกล่าวจึงรับรู้เป็นค่าใช้จ่ายในงบรายได้และค่าใช้จ่ายตามอายุของสัญญาเช่า

สัญญาเช่าการเงิน

สัญญาเช่าซึ่งสมาคมได้รับโอนความเสี่ยง และผลตอบแทนส่วนใหญ่ของการเป็นเจ้าของสินทรัพย์ ยกเว้นกรรมสิทธิ์ทางกฎหมายถือเป็นสัญญาเช่าทางการเงิน สมาคมบันทึกสินทรัพย์ที่เช่าในมูลค่ายุติธรรม ณ วันเริ่มต้นของสัญญาเช่าพร้อมกับภาระหนี้สินที่จะต้องจ่าย ค่าเสื่อมราคาของสินทรัพย์ที่เช่า คำนวณโดยวิธีเส้นตรงตามอายุการใช้งานโดยประมาณของสินทรัพย์ ดอกเบี้ยหรือค่าใช้จ่ายทางการเงิน คำนวณโดยใช้วิธีอัตราดอกเบี้ยที่แท้จริงตลอดระยะเวลาของสัญญา ดอกเบี้ยหรือค่าใช้จ่ายทางการเงินและค่าเสื่อมราคารับรู้เป็นค่าใช้จ่ายในงบรายได้และค่าใช้จ่าย

3.9 การรับรู้รายได้

รายได้ค่าสมัครและบำรุงสมาชิก รับรู้เป็นรายได้ของแต่ละปี สำหรับค่าบำรุงสมาชิกที่รับล่วงหน้า บันทึกเป็นหนี้สิน

รายได้จากการให้บริการ รับรู้เป็นรายได้เมื่อให้บริการแล้วเสร็จ

รายได้จากการจำหน่ายหนังสือ รับรู้เป็นรายได้เมื่อส่งมอบ

ดอกเบี้ยรับ รับรู้เป็นรายได้ตามเกณฑ์คงค้าง

3.10 ผลประโยชน์ของพนักงาน

ค่าใช้จ่ายเกี่ยวกับเงินเดือน ค่าจ้าง โบนัส และเงินสมทบกองทุนประกันสังคมและกองทุนสำรองเลี้ยงชีพบันทึกเป็นค่าใช้จ่ายเมื่อเกิดรายการ

3.11 นโยบายการบัญชีที่ใช้ดุลยพินิจของฝ่ายบริหาร

ในการจัดทำงบการเงินให้เป็นไปตามหลักการบัญชีที่รับรองทั่วไป สมาคมต้องอาศัยดุลยพินิจของผู้บริหาร ในการกำหนดนโยบายการบัญชี การประมาณการ และการตั้งข้อสมมุติฐานหลายประการ ซึ่งมีผลกระทบต่อการแสดงจำนวนสินทรัพย์ หนี้สิน และการเปิดเผยข้อมูลเกี่ยวกับสินทรัพย์และหนี้สินที่อาจเกิดขึ้น ณ วันที่ในงบการเงิน รวมทั้งการแสดงผลรายได้และค่าใช้จ่ายของงวดบัญชี ถึงแม้ว่าผู้บริหารได้พิจารณาประมาณการอย่างสมเหตุสมผลภายใต้เหตุการณ์ ณ ขณะนั้น ผลที่เกิดขึ้นจริงอาจมีความแตกต่างไปจากประมาณการนั้น โดยประมาณการทางบัญชีมีดังนี้

- ค่าเสื่อมราคาและค่าตัดจำหน่าย

ผู้บริหารได้ใช้ดุลยพินิจประมาณการ และสมมุติฐานในการกำหนดระยะเวลาที่คาดว่าจะได้รับประโยชน์เชิงเศรษฐกิจของสินทรัพย์ และมูลค่าซากของสินทรัพย์

ลงชื่อ นายกสมาคม
(นายจก๊กชัย พานิชพัฒน์)

ลงชื่อ เھرรัฎฐฎัฎกสมาคม
(นางหิรัฎฐฎา สุจันนัฎ)



4. เงินสดและรายการเทียบเท่าเงินสด

	บาท 2553	บาท 2552
เงินสดในมือ	263,964.00	151,117.75
เงินฝากกระแสรายวัน	198,529.71	57,100.45
เงินฝากออมทรัพย์	<u>3,007,693.54</u>	<u>8,429,070.74</u>
รวม	<u><u>3,470,187.25</u></u>	<u><u>8,637,288.94</u></u>

5. เงินลงทุนชั่วคราว

	บาท 2553	บาท 2552
เงินฝากประจำ	63,275,844.09	66,809,037.42
ตัวแลกเปลี่ยน	-	4,000,000.00
รวม	<u><u>63,275,844.09</u></u>	<u><u>70,809,037.42</u></u>

ณ วันที่ 31 ธันวาคม 2553 และ 2552 บัญชีเงินฝากประจำมีอัตราดอกเบี้ยร้อยละ 1.25 - 2.00 ต่อปี และร้อยละ 1.00 - 1.68 ต่อปี ตามลำดับ ตัวแลกเปลี่ยนมีอายุ 6 เดือน อัตราดอกเบี้ยร้อยละ 2.85 ต่อปี

ลงชื่อ นายกสมาคม
(นายจกักชัย พานิชพัฒน์)

ลงชื่อ เภรัญญิกสมาคม
(นางหิรัญญา สุจินัย)



8. สินทรัพย์หมุนเวียนอื่น

	บาท 2553	บาท 2552
ค่าใช้จ่ายจ่ายล่วงหน้า	875,153.99	1,378,163.21
ภาษีซื้อรอเรียกคืน	112,492.79	150,902.85
ลูกหนี้อื่น	396,540.27	296,188.32
ดอกเบี้ยค้างรับ	209,289.10	354,463.70
เงินทตรงจ่าย	155,397.00	94,327.00
รวม	1,748,873.15	2,274,045.08

9. เงินลงทุนระยะยาว

	บาท 2553	บาท 2552
เงินฝากประจำ 24-48 เดือน	142,505,582.71	119,631,309.80
ตั๋วแลกเงิน 15 เดือน	-	2,000,000.00
พันธบัตรรัฐบาล 60 เดือน	5,000,000.00	-
หุ้นกู้ 36 - 60 เดือน	9,000,000.00	9,000,000.00
รวม	156,505,582.71	130,631,309.80

ณ วันที่ 31 ธันวาคม 2553 และ 2552 บัญชีเงินฝากประจำมีอัตราดอกเบี้ยร้อยละ 3.00 - 4.00 ต่อปี และร้อยละ 3.00 - 3.35 ต่อปี ตามลำดับ ตั๋วแลกเงินมีอัตราดอกเบี้ยร้อยละ 3.00 ต่อปี พันธบัตรรัฐบาลมีอัตราดอกเบี้ยร้อยละ 3.00 - 6.00 ต่อปี หุ้นกู้มีอัตราดอกเบี้ยร้อยละ 3.20 - 4.90 ต่อปี

ลงชื่อ นายกสมาคม
(นายจกชัย พานิชพัฒน์)

ลงชื่อ เற்றுณิกสมาคม
(นางหิรัญญา สุจินัย)



10. กีดกัน อาคาร และ อุปกรณ์ - สุทธิ

(หน่วย : บาท)

	เครื่องใช้ สำนักงาน	เครื่อง คอมพิวเตอร์ และอุปกรณ์	ยานพาหนะ	ส่วนปรับปรุง สินทรัพย์ที่เช่า	รวม
ราคาทุน					
ณ วันที่ 31 ธันวาคม 2552	11,933,988.45	52,177,105.83	3,883,086.05	4,977,886.88	72,972,067.21
เพิ่มขึ้น	741,001.82	3,941,545.68	2,686,904.68	-	7,369,452.18
ตัดจำหน่าย	(713,477.17)	(3,121,116.65)	(1,039,254.07)	-	(4,873,847.89)
ณ วันที่ 31 ธันวาคม 2553	11,961,513.10	52,997,534.86	5,530,736.66	4,977,886.88	75,467,671.50
ค่าเสื่อมราคาสะสม :					
ณ วันที่ 31 ธันวาคม 2552	10,752,497.11	39,119,726.42	3,574,966.92	4,378,573.71	57,825,764.16
เพิ่มขึ้น	747,719.59	7,554,125.71	377,537.93	465,818.46	9,145,201.69
ตัดจำหน่าย	(689,367.63)	(3,121,029.65)	(1,039,253.07)	-	(4,849,650.35)
ณ วันที่ 31 ธันวาคม 2553	10,810,849.07	43,552,822.48	2,913,251.78	4,844,392.17	62,121,315.50
มูลค่าสุทธิตามบัญชี :					
ณ วันที่ 31 ธันวาคม 2552	<u>1,181,491.34</u>	<u>13,057,379.41</u>	<u>308,119.13</u>	<u>599,313.17</u>	<u>15,146,303.05</u>
ณ วันที่ 31 ธันวาคม 2553	<u>1,150,664.03</u>	<u>9,444,712.38</u>	<u>2,617,484.88</u>	<u>133,494.71</u>	<u>13,346,356.00</u>

ค่าเสื่อมราคาสำหรับปี :

2553

9,145,201.69 บาท

2552

9,372,124.33 บาท

ลงชื่อ นายกสมาคม
(นายจกชัย พานิชพัฒน์)

ลงชื่อ เทรญญิกสมาคม
(นางหิรัญญา สุจินัย)



11. สินทรัพย์ไม่มีตัวตน - สิทธิ

(หน่วย : บาท)

	โปรแกรมคอมพิวเตอร์	โปรแกรมคอมพิวเตอร์ระหว่างการพัฒนา	รวม
ราคาทุน			
ณ วันที่ 31 ธันวาคม 2552	20,659,416.79	13,287,003.74	33,946,420.53
เพิ่มขึ้น	1,939,385.33	1,370,127.11	3,309,512.44
ณ วันที่ 31 ธันวาคม 2553	22,598,802.12	14,657,130.85	37,255,932.97
ค่าตัดจำหน่ายสะสม :			
ณ วันที่ 31 ธันวาคม 2552	13,143,223.78	-	13,143,223.78
เพิ่มขึ้น	3,029,997.25	-	3,029,997.25
ณ วันที่ 31 ธันวาคม 2553	16,173,221.03	-	16,173,221.03
มูลค่าสุทธิตามบัญชี :			
ณ วันที่ 31 ธันวาคม 2552	7,516,193.01	13,287,003.74	20,803,196.75
ณ วันที่ 31 ธันวาคม 2553	6,425,581.09	14,657,130.85	21,082,711.94
ค่าตัดจำหน่ายสำหรับปี			
2553		3,029,997.25 บาท	
2552		2,575,579.62 บาท	

ลงชื่อ นายกสมาคม
(นายจกชัย พานิชพัฒน์)

ลงชื่อ เற்றுญิกสมาคม
(นางหิรัญญา สุจินัย)



12. หนี้สินตามสัญญาเช่าการเงิน

	บาท 2553	บาท 2552
หนี้สินตามสัญญาเช่าการเงิน	4,228,445.49	12,420,000.00
หัก ดอกเบี้ยจ่ายในอนาคตของสัญญาเช่าทางการเงิน	(537,999.35)	(1,210,118.00)
มูลค่าปัจจุบันของหนี้สินตามสัญญาเช่าทางการเงิน	3,690,446.14	11,209,882.00
หัก ส่วนที่ถึงกำหนดชำระภายในหนึ่งปี	(2,345,938.33)	(8,230,934.70)
หนี้สินตามสัญญาเช่าการเงิน - สุทธิจากส่วนที่ถึงกำหนดชำระภายในหนึ่งปี	<u>1,344,507.81</u>	<u>2,978,947.30</u>

สมาคมได้ทำสัญญาเช่าทางการเงินสำหรับเครื่องคอมพิวเตอร์ และโปรแกรมระบบงานโดยสัญญาจะสิ้นสุดลงในปี 2555 อัตราดอกเบี้ยร้อยละ 15.19 ต่อปี กรรมสิทธิ์ในทรัพย์สินที่ซื้อภายใต้สัญญาเช่าทางการเงินนี้จะโอนเป็นกรรมสิทธิ์ของสมาคมต่อเมื่อสมาคมได้ชำระเงินงวดสุดท้ายแล้ว

13. หนี้สินหมุนเวียนอื่น ประกอบด้วย

	บาท 2553	บาท 2552
ภาษีมูลค่าเพิ่มค้างจ่าย	571,024.96	541,509.89
ภาษีหัก ณ ที่จ่ายค้างจ่าย	378,016.87	239,307.71
เงินประกันสังคมค้างจ่าย	192,650.00	109,782.00
ภาษีขายยังไม่ถึงกำหนด	702,369.37	655,284.50
รายได้ค่าบำรุงรายปีรับล่วงหน้า เจ้าหนี้อื่น	1,770,500.00 984,657.58	1,535,806.54 1,207,057.60
รวม	<u>4,599,218.78</u>	<u>4,288,748.24</u>

14. หนี้สินไม่หมุนเวียนอื่น

หนี้สินไม่หมุนเวียนอื่น คือรายได้จากค่าบำรุงสมาชิกรับล่วงหน้าที่มีอายุมากกว่า 1 ปี

ลงชื่อ นายกสมาคม
(นายจก๊กชัย พานิชพัฒน์)

ลงชื่อ เற்றுณิกสมาคม
(นางหิรัญญา สุจินัย)



15. ต้นทุนทางการเงิน

ต้นทุนทางการเงิน คือดอกเบี้ยจากการทำสัญญาเช่าซื้อทางการเงิน

16. ภาษีเงินได้บุคคล

สมาคมเสียภาษีเงินได้จากรายได้ก่อนหักรายจ่ายใดๆ ตาม พ.ร.ก. ฉบับที่ 250 พ.ศ. 2535 ในอัตราดังต่อไปนี้

(1) เงินได้พึงประเมินตามมาตรา 40 (1) - (7) ร้อยละ 10

(2) เงินได้พึงประเมินตามมาตรา 40 (8) ร้อยละ 2

โดยมีรายละเอียดของภาษีเงินได้ ดังนี้

พ.ศ. 2553

	รายได้ ที่ต้องเสียภาษี บาท	อัตรา ภาษีร้อยละ	จำนวน เงินภาษี บาท
รายได้ค่าบริการออกเอกสารเกี่ยวกับ เครื่องจักรและวัตถุดิบ	107,689,288.43	2	2,153,785.77
รายได้ค่าจัดอบรมและสัมมนา	8,432,350.00	2	168,647.00
รายได้จากกิจกรรมอื่น	6,780,391.62	2	135,607.84
ดอกเบี้ยรับ	6,063,841.77	10	606,384.18
รวมภาษีเงินได้ประจำปี			3,064,424.79
หัก ภาษีเงินได้หัก ณ ที่จ่าย ตามมาตรา 3 เศรศ			(677,959.14)
ภาษีเงินได้นิติบุคคลค้างจ่าย			<u><u>2,386,465.65</u></u>

พ.ศ. 2552

	รายได้ ที่ต้องเสียภาษี บาท	อัตรา ภาษีร้อยละ	จำนวน เงินภาษี บาท
รายได้ค่าบริการออกเอกสารเกี่ยวกับ เครื่องจักรและวัตถุดิบ	84,423,256.50	2	1,688,465.13
รายได้ค่าจัดอบรมและสัมมนา	7,535,500.00	2	150,710.00
รายได้จากกิจกรรมอื่น	9,996,350.94	2	199,927.02
ดอกเบี้ยรับ	6,228,242.23	10	622,824.22
รวมภาษีเงินได้ประจำปี			2,661,926.37
หัก ภาษีเงินได้หัก ณ ที่จ่าย ตามมาตรา 3 เศรศ			(652,220.26)
ภาษีเงินได้นิติบุคคลค้างจ่าย			<u><u>2,009,706.11</u></u>

ส่วนรายได้ค่าลงทะเบียน, ค่าบำรุงที่ได้รับจากสมาชิก, เงิน, ทรัพย์สินที่ได้รับจากการบริจาค และจากการให้โดยเสนาหาไม่ต้องนำมารวมคำนวณเป็นรายได้เพื่อเสียภาษีเงินได้ ทั้งนี้ตามประมวลรัษฎากร มาตรา 65 ทวิ (13)

ลงชื่อ นายกสมาคม
(นายจก๊กชัย พานิชพัฒน์)

ลงชื่อ เற்றுฎีกสมาคม
(นางหิรัญญา สุจินัย)



17. ค่าใช้จ่ายตามลักษณะ:

รายการค่าใช้จ่ายแบ่งตามลักษณะสำหรับปีสิ้นสุดวันที่ 31 ธันวาคม 2553 และ 2552 ประกอบด้วยรายการค่าใช้จ่ายที่สำคัญดังต่อไปนี้

	บาท 2553	บาท 2552
เงินเดือนและผลประโยชน์อื่นของพนักงาน	43,874,765.72	38,803,770.25
ค่าเสื่อมราคาและค่าตัดจำหน่าย	12,175,198.94	11,947,703.95
ค่าใช้จ่ายในการซ่อมแซมและบำรุงรักษาทรัพย์สิน	5,135,584.82	7,816,169.62
ค่าเช่าที่ทำการ	6,130,884.00	6,019,079.99
วัสดุสิ้นเปลืองใช้ไป	3,666,130.83	3,197,964.01

ลงชื่อ นายกสมาคม
(นายจักกชัย พานิชพัฒน์)

ลงชื่อ เจริญญีสมาคม
(นางหิรัญญา สุจินัย)





สำนักงานใหญ่ และสำนักงานภูมิภาค

สำนักงานใหญ่ กรุงเทพฯ

สมาคมสโมสรนักลงทุน

เลขที่ 1 อาคารพีแอนด์ที ชั้น 12,16 ถนนวิภาวดี - รังสิต
 แขวงลาดยาว เขตจตุจักร กรุงเทพฯ 10900
 โทรศัพท์ : 66 (0) 2936 1429
 โทรสาร : 66 (0) 2936 1441-2
 Website : <http://www.ic.or.th>
 E-mail : is-investor@ic.or.th

สำนักงานส่วนภูมิภาค

เชียงใหม่

ศูนย์เศรษฐกิจการลงทุน ภาคที่ 1

108 อาคารเอร์ฟอร์ด บีเอสเนส พาร์ค 90 ถนนพหลโยธิน
 ตำบลหายยา อำเภอเมือง จังหวัดเชียงใหม่ 50100
 โทรศัพท์ 66 (053) 203403
 โทรสาร 66 (053) 203411
 อีเมล: ic-chmai@ic.or.th

นครราชสีมา

ศูนย์เศรษฐกิจการลงทุน ภาคที่ 2

2112/22 ถนนมิตรภาพ ตำบลในเมือง อำเภอเมือง
 จังหวัดนครราชสีมา 30000
 โทรศัพท์ 66 (044) 213515 , 66 (044) 352124
 โทรสาร 66 (044) 351172
 อีเมล: ic-korat@ic.or.th , wiphadap@ic.or.th

ขอนแก่น

ศูนย์เศรษฐกิจการลงทุน ภาคที่ 3

177/54 หมู่ 17 ถนนมิตรภาพ ตำบลในเมือง
 อำเภอเมือง จังหวัดขอนแก่น 40000
 โทรศัพท์ 66 (043) 270886
 โทรสาร 66 (043) 270887
 อีเมล: ic-khonkaen@ic.or.th

ชลบุรี

ศูนย์เศรษฐกิจการลงทุน ภาคที่ 4

46 หมู่ 5 ต.คมุดตาสหกรณ์แหลมฉบัง ถนนสุขุมวิท
 ตำบลทุ่งสุขลา อำเภอสัตหีบ จังหวัดชลบุรี 20230
 โทรศัพท์ 66 (038) 404040
 โทรสาร 66 (038) 401879, 66 (038) 491840
 อีเมล: ic-chonb@ic.or.th , lakhanap@ic.or.th

สงขลา

ศูนย์เศรษฐกิจการลงทุน ภาคที่ 5

7-15 อาคารไชยณรงค์ ถนนอุตสาหกรรม
 อำเภอหาดใหญ่ จังหวัดสงขลา 90110
 โทรศัพท์ 66 (074) 248021
 โทรสาร 66 (074) 248021
 อีเมล: ic-songk@ic.or.th

สุราษฎร์ธานี

ศูนย์เศรษฐกิจการลงทุน ภาคที่ 8

49/21-22 ถนนศรีวิชัย ตำบลสมณานต์
 อำเภอเมือง จังหวัดสุราษฎร์ธานี 84000
 โทรศัพท์ 66 (077) 289829
 โทรสาร 66 (077) 289829
 อีเมล: ic-surat@ic.or.th

ท่าอากาศยานสุวรรณภูมิ

สำนักบริหารจัดการเขตปลอดอากร ท่าอากาศยานสุวรรณภูมิ
 ตึก CE 1 ชั้น 2 ตำบลราชาเทวะ อำเภอบางพลี
 จังหวัดสมุทรปราการ 10540
 โทรศัพท์ 66 (0) 2134-8009
 โทรสาร 66 (0) 2134-8009

