



งานบริการของสมาคมที่เปิดให้บริการตามปกติ ในช่วงสถานการณ์โควิด-19

สนับสนุน Food Tech
สู่ Future Food

สิทธิและประโยชน์เพิ่มเติม ตามคุณค่าของโครงการ (Merit-based Incentives) เพื่อพัฒนาความสามารถในการแข่งขัน





“ถ้าคิดว่าความชำนาญ
ที่เหนียว...ก็เหมือนกัน”

Single Window for

Visa & Work Permit

“ง่ายสำหรับคุณ... ยื่นขออนุญาตนำเข้าช่างฝีมือและผู้ชำนาญการต่างชาติ
ด้วยระบบ Single Window พร้อมบริการติดต่อประสานงานสำนักงานตรวจคนเข้าเมือง
และกรมการจัดหางาน แบบเบ็ดเสร็จครบวงจร”

 0 2936 1429 ต่อ 313 (คุณพัชรี)
e-mail: counterservice@ic.or.th

 www.ic.or.th



สมาคมสโมสรนักลงทุน
Investor Club Association



สิทธิและประโยชน์เพิ่มเติมตามคุณค่าของโครงการ (Merit-based Incentives) เพื่อพัฒนาความสามารถในการแข่งขัน ตามมติคณะกรรมการส่งเสริมการลงทุน เมื่อวันที่ 30 มิถุนายน 2564

04



สนับสนุน Food Tech ผู้ Future Food

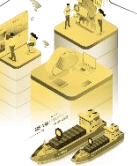
08

11



งานบริการของสมาคมที่เปิดให้บริการตามปกติ ในช่วงสถานการณ์โควิด-19

13



ทำความรู้จักกับ โบนัสสินค้า (2)



รัฐภัยโควิดด้วยเทคโนโลยีการแพทย์ (1)

18

23



ข้อควรระวังในการใช้ชื่อยังคับใหม่ คือ DPU = Delivered at Place Unloaded

29



ปรับวิสัยคนทำงาน เพิ่มความฉลาดทางดิจิทัล (Digital intelligence)

31



ถ้า (เรา) “มุ่งมัน” ไม่มีอะไรที่เป็นไปไม่ได้

Editor's Note

เทคโนโลยีและนวัตกรรมอันทันสมัยที่ปรากฏขึ้นในโลกปัจจุบันเกิดมาจากการวิจัยและพัฒนาโดยฝีมือมนุษย์ที่ได้คิดค้นและหาวิธีการต่างๆ เพื่อตอบสนองและสอดคล้องกับการดำเนินชีวิตที่เปลี่ยนแปลงในวิถีชีวิตยุคดิจิทัล

จะเห็นได้ว่าเทคโนโลยีใหม่ๆ ได้แทรกซึมเข้าไปสู่ทุกกิจกรรม ทุกการทำงาน และทุกกระบวนการในอุตสาหกรรมต่างๆ ตลอดจนเกือบทุกกิจกรรมการใช้ชีวิตประจำวันของคนทั่วไป ตั้งแต่ตื่นนอน อาน้ำ กินอาหาร และกิจวัตรประจำวันอื่นๆ ในแต่ละวัน

โดยเฉพาะในกระบวนการผลิตของอุตสาหกรรมอาหาร ปัจจุบันมีการนำเทคโนโลยีผลิตอาหาร ที่เรียกว่า Food Tech มาใช้ในกระบวนการผลิต เพื่อให้ได้ผลิตภัณฑ์อาหารที่ดีต่อสุขภาพ บริโภคได้สะดวก ไม่ทำลายสิ่งแวดล้อม และได้รูปลักษณะของอาหารแห่งอนาคต หรือ Future Food ที่มีความสลับซับซ้อนในกระบวนการผลิต อาหารมีหน้าตาที่แปลกแตกต่างจากอดีต เช่น อาหารแคปซูล อาหารแท่งที่เก็บไว้ได้นานเป็นหลายสิบปี เป็นต้น

แน่นอนว่าอาหารแห่งอนาคตจะมีปริมาณความต้องการเพิ่มขึ้นในอนาคต จึงส่งผลให้เกิดการแข่งขันในอุตสาหกรรมอาหารสูงมากขึ้น นำไปสู่การลงทุนด้านเครื่องมือเทคโนโลยีที่เพิ่มมากขึ้นด้วย ซึ่งการสั่งซื้อเครื่องจักร หรือเครื่องมือเทคโนโลยีเข้ามาใช้ในกระบวนการนั้น จะต้องมีขั้นตอนและเรื่องของภาษีเข้ามาเกี่ยวข้อง

ดังนั้น หากผู้ประกอบการที่สนใจลงทุนในอุตสาหกรรมอาหาร และต้องการหาช่องทางสำหรับขยายการลงทุน สามารถยื่นขอรับส่งเสริมการลงทุนจากสำนักงานคณะกรรมการส่งเสริมการลงทุน หรือ บีโอไอ ได้ โดยมีประเภทให้การส่งเสริมการลงทุนครอบคลุมประเภทของอาหารแห่งอนาคต โดยจะได้รับสิทธิประโยชน์ที่เหมาะสมและเอื้อต่อการดำเนินธุรกิจได้อย่างแน่นอน ซึ่งสามารถสอบถามเพิ่มเติมได้ที่ การวิจัยและพัฒนา และการพัฒนาเทคโนโลยีเป้าหมาย ตามแต่ละกองส่งเสริมการลงทุน 1-4 สำนักงานคณะกรรมการส่งเสริมการลงทุน ทางช่องทาง <https://www.bo.i.go.th/un/BOILINE>

สมาคมส่งเสริมการลงทุนพร้อมสนับสนุนผู้ประกอบการและนักลงทุนที่ต้องการลงทุนในอุตสาหกรรมอาหาร เพื่อการผลิตอาหารแห่งอนาคต โดยใช้เทคโนโลยีขั้นสูงที่พัฒนาขึ้นและนำมาใช้ในกระบวนการผลิต และสนับสนุนการพัฒนาทักษะให้กับบุคลากรสำหรับเทคโนโลยีอนาคต ด้วยบริการที่ดี สะดวก และรวดเร็ว ผ่านการให้บริการแบบออนไลน์ของสมาคม ตลอดจนการให้บริการด้านหลักสูตรฝึกอบรมและสัมมนาครอบคลุมทั้งงานบริหารจัดการและด้านทักษะบุคลากร โดยผู้ที่สนใจสามารถดูรายละเอียดหลักสูตรและเลือกลงทะเบียนเพื่อสมัครร่วมสัมมนาได้ทาง <http://icis.ic.or.th> หรือ สอบถามข้อมูลเพิ่มเติมได้ที่ โทรศัพท์ 099 107 4633 และสามารถติดตามข้อมูลข่าวสารของสมาคมได้ทาง www.ic.or.th

ที่ปรึกษา
กรองกนก มานะกิจจงกล
บรรณาธิการบริหาร
สุกัญญา แสงเดือน
บรรณาธิการ
มยุรีย์ จามวงษ์
กองบรรณาธิการ
กฤตยา วิชัยดิษฐ์
ออกแบบ / โฆษณา / งานสมาชิก
มยุรีย์ จามวงษ์
เจ้าของ
สมาคมส่งเสริมการลงทุน
ผลิตโดย
กองบรรณาธิการ ICN
ติดต่อ
ฝ่ายบริการสมาชิกและนักลงทุน
สมาคมส่งเสริมการลงทุน
โทรศัพท์ : 0 2936 1429 ต่อ 210
e-mail : icn@ic.or.th

สิทธิและประโยชน์เพิ่มเติมตามคุณค่าของโครงการ

(Merit-based Incentives)

เพื่อพัฒนาความสามารถในการแข่งขัน

ตามมติคณะกรรมการส่งเสริมการลงทุน

เมื่อวันที่ 30 มิถุนายน 2564



คุณดลพร จันทร์อภัย

นักวิชาการส่งเสริมการลงทุนปฏิบัติการ

กองยุทธศาสตร์และแผนงาน สำนักงานคณะกรรมการส่งเสริมการลงทุน

หนึ่งในเป้าหมายส่งเสริมการลงทุนที่สำคัญของคณะกรรมการส่งเสริมการลงทุน คือ การส่งเสริมการลงทุนเพื่อพัฒนาความสามารถในการแข่งขันของประเทศ โดยการส่งเสริมการวิจัยและพัฒนา การสร้างนวัตกรรม การสร้างมูลค่าเพิ่มของภาคเกษตร ภาคอุตสาหกรรม ภาคบริการ และการส่งเสริมวิสาหกิจขนาดกลางและขนาดย่อม ตลอดจนส่งเสริมการแข่งขันที่เป็นธรรม และการลดความเหลื่อมล้ำทางเศรษฐกิจและสังคม คณะกรรมการส่งเสริมการลงทุนจึงกำหนดมาตรการส่งเสริมและจูงใจให้ภาคเอกชนมีการลงทุนหรือค่าใช้จ่ายด้านพัฒนาความสามารถในการแข่งขัน ซึ่งรวมถึงด้านวิจัยและพัฒนาเพื่อให้เกิดนวัตกรรมที่จะเป็นประโยชน์ต่อประเทศหรืออุตสาหกรรมโดยรวมมากขึ้น โดยกำหนดให้สิทธิและประโยชน์เพิ่มเติมจากสิทธิประโยชน์พื้นฐานตามคุณค่าของโครงการ (Merit-based Incentives) เพื่อพัฒนาความสามารถในการแข่งขัน สำหรับโครงการที่ขอรับการส่งเสริมการลงทุนซึ่งมีการลงทุนหรือค่าใช้จ่ายในด้านต่างๆ ตามหลักเกณฑ์ที่กำหนด โดยจะได้รับยกเว้นภาษีเงินได้นิติบุคคลเพิ่มเติมอีก 1-3 ปี และเพิ่มวงเงินยกเว้นภาษีเงินได้นิติบุคคลอีก 1-3 เท่าของเงินลงทุนและค่าใช้จ่ายข้างต้น



▶ ปรับสิทธิประโยชน์เพิ่มเติม

ตามคุณค่าของโครงการ (Merit-based Incentives) ด้านพัฒนาความสามารถในการแข่งขัน

- ★ กรณีมีการวิจัยและพัฒนา จะได้รับยกเว้นภาษีเงินได้นิติบุคคลเพิ่มเติมสูงสุด 5 ปี ไม่จำกัดวงเงิน
- ★ กรณีลงทุนหรือมีค่าใช้จ่ายด้านฝึกอบรมหรือฝึกทำงาน เพื่อพัฒนากำลังคน นักศึกษา จะได้รับเพิ่มวงเงินยกเว้นภาษีเงินได้นิติบุคคลเป็น 2 เท่า

อย่างไรก็ตาม เพื่อจูงใจและกระตุ้นให้มีการลงทุนหรือการใช้จ่ายเพื่อพัฒนาความสามารถในการแข่งขันที่เป็นประโยชน์ต่อประเทศหรืออุตสาหกรรมโดยรวมมากขึ้น เมื่อวันที่ 30 มิถุนายน 2564 คณะกรรมการส่งเสริมการลงทุนจึงได้มีการปรับปรุงสิทธิและประโยชน์เพิ่มเติมตามคุณค่าของโครงการ (Merit-based Incentives) ด้านการพัฒนาความสามารถในการแข่งขันที่มีอยู่เดิม โดยกำหนดสิทธิและประโยชน์เพิ่มเติม ดังต่อไปนี้

1. กรณีทั่วไป ผู้ประกอบการสามารถขอรับสิทธิและประโยชน์เพิ่มเติมตามคุณค่าของโครงการ (Merit-based Incentives) ด้านการพัฒนาความสามารถในการแข่งขัน หากมีการลงทุนหรือค่าใช้จ่ายด้านต่างๆ ตามหลักเกณฑ์ที่กำหนด โดยไม่มีเงื่อนไขการลงทุนหรือค่าใช้จ่ายขั้นต่ำ ซึ่งจะได้รับวงเงินยกเว้นภาษีเงินได้นิติบุคคลเพิ่มเติมตามเงินลงทุนและค่าใช้จ่าย ดังนี้

(1) การวิจัยและพัฒนาเทคโนโลยีและนวัตกรรม ทั้งการดำเนินการเอง หรือการว่าจ้างผู้อื่นในประเทศ หรือการร่วมวิจัยและพัฒนากับองค์กรในต่างประเทศ ให้คำนวณเป็นสัดส่วนร้อยละ 300 ของการลงทุนหรือค่าใช้จ่าย

(2) การสนับสนุนกองทุนด้านการพัฒนาเทคโนโลยีและบุคลากร สถาบันการศึกษาศูนย์ฝึกอบรมเฉพาะทาง สถาบันวิจัย หรือหน่วยงานของภาครัฐในประเทศ ด้านวิทยาศาสตร์และเทคโนโลยีตามที่คณะกรรมการเห็นชอบ ให้คำนวณเป็นสัดส่วนร้อยละ 100 ของการลงทุนหรือค่าใช้จ่าย

(3) การจัดฝึกอบรมหรือฝึกการทำงานเพื่อพัฒนาทักษะ เทคโนโลยีและนวัตกรรมให้กับนักศึกษาที่อยู่ระหว่างการศึกษาด้านวิทยาศาสตร์และเทคโนโลยี ได้แก่ การจัดฝึกอบรมหรือฝึกการทำงานตามโครงการ Work-integrated Learning (WiL) โครงการอาชีวศึกษาระบบทวิภาคี หรือ โครงการสหกิจศึกษาตามที่สำนักงานให้ความเห็นชอบ ให้คำนวณเป็นสัดส่วนร้อยละ 200 ของการลงทุนหรือค่าใช้จ่าย

(4) ค่าธรรมเนียมการใช้สิทธิเทคโนโลยีที่พัฒนาจากแหล่งในประเทศ ให้คำนวณเป็นสัดส่วนร้อยละ 200 ของการลงทุนหรือค่าใช้จ่าย

(5) การฝึกอบรมด้านเทคโนโลยีขั้นสูง ให้คำนวณเป็นสัดส่วนร้อยละ 200 ของการลงทุนหรือค่าใช้จ่าย

(6) การพัฒนาผู้ผลิตวัตถุดิบหรือชิ้นส่วนในประเทศ (Local Supplier) ที่มีผู้มีสัญชาติไทยถือหุ้นไม่น้อยกว่าร้อยละ 51 ของทุนจดทะเบียน ในส่วนที่เกี่ยวกับการฝึกอบรมด้านเทคโนโลยีขั้นสูง และการให้ความช่วยเหลือด้านเทคนิค ให้คำนวณเป็นสัดส่วนร้อยละ 200 ของการลงทุนหรือค่าใช้จ่าย

(7) การออกแบบผลิตภัณฑ์และบรรจุภัณฑ์ ทั้งการดำเนินการเอง หรือการว่าจ้างผู้อื่นในประเทศ ตามที่คณะกรรมการเห็นชอบ ให้คำนวณเป็นสัดส่วนร้อยละ 200 ของการลงทุนหรือค่าใช้จ่าย

ทั้งนี้ จะได้ระยะเวลายกเว้นภาษีเงินได้นิติบุคคลเพิ่มเติมสูงสุด 3 ปี หากมีการลงทุนหรือค่าใช้จ่าย ดังนี้

(1) หากมีการลงทุนหรือมีค่าใช้จ่ายข้างต้นรวมกันไม่น้อยกว่าร้อยละ 1 ของยอดขายรวมใน 3 ปีแรก หรือไม่น้อยกว่า 200 ล้านบาท แล้วแต่มูลค่าใดต่ำกว่า ให้ได้รับระยะเวลายกเว้นภาษีเงินได้นิติบุคคลเพิ่มเติมอีก 1 ปี (กรณีเป็น SMEs กำหนดเฉพาะไม่น้อยกว่าร้อยละ 0.5 ของยอดขายรวมใน 3 ปีแรก)

(2) หากมีการลงทุนหรือมีค่าใช้จ่ายข้างต้นรวมกันไม่น้อยกว่าร้อยละ 2 ของยอดขายรวมใน 3 ปีแรก หรือไม่น้อยกว่า 400 ล้านบาท แล้วแต่มูลค่าใดต่ำกว่า ให้ได้รับระยะเวลายกเว้นภาษีเงินได้นิติบุคคลเพิ่มเติมอีก 2 ปี (กรณีเป็น SMEs กำหนดเฉพาะไม่น้อยกว่าร้อยละ 1.0 ของยอดขายรวมใน 3 ปีแรก)

(3) หากมีการลงทุนหรือมีค่าใช้จ่ายข้างต้นรวมกันไม่น้อยกว่าร้อยละ 3 ของยอดขายรวมใน 3 ปีแรก หรือไม่น้อยกว่า 600 ล้านบาท แล้วแต่มูลค่าใดต่ำกว่า ให้ได้รับระยะเวลายกเว้นภาษีเงินได้นิติบุคคลเพิ่มเติมอีก 3 ปี (กรณีเป็น SMEs กำหนดเฉพาะไม่น้อยกว่าร้อยละ 1.5 ของยอดขายรวมใน 3 ปีแรก)

2. กรณีที่มีการลงทุนหรือมีค่าใช้จ่ายการวิจัยและพัฒนาเทคโนโลยีและนวัตกรรมเพียงอย่างเดียว

ตามเกณฑ์ขั้นต่ำ คือ หากมีการลงทุนหรือมีค่าใช้จ่ายข้างต้นรวมกันไม่น้อยกว่าร้อยละ 1 ของยอดขายรวมใน 3 ปีแรก หรือไม่น้อยกว่า 200 ล้านบาท แล้วแต่มูลค่าใดต่ำกว่า จะได้รับการยกเว้นภาษีเงินได้นิติบุคคลโดยไม่กำหนดวงเงินภาษีเงินได้นิติบุคคลที่จะได้รับการยกเว้นทั้งโครงการ และจะได้รับระยะเวลายกเว้นภาษีเงินได้นิติบุคคลเพิ่มเติมสูงสุด 5 ปี หากมีการลงทุนหรือค่าใช้จ่าย ดังนี้

(1) หากมีการลงทุนหรือมีค่าใช้จ่ายข้างต้นรวมกันไม่น้อยกว่าร้อยละ 1 ของยอดขายรวมใน 3 ปีแรก หรือไม่น้อยกว่า 200 ล้านบาท แล้วแต่มูลค่าใดต่ำกว่า ให้ได้รับระยะเวลายกเว้นภาษีเงินได้นิติบุคคลเพิ่มเติมอีก 1 ปี (กรณีเป็น SMEs กำหนดเฉพาะไม่น้อยกว่าร้อยละ 0.5 ของยอดขายรวมใน 3 ปีแรก)

(2) หากมีการลงทุนหรือมีค่าใช้จ่ายข้างต้นรวมกันไม่น้อยกว่าร้อยละ 2 ของยอดขายรวมใน 3 ปีแรก หรือไม่น้อยกว่า 400 ล้านบาท แล้วแต่มูลค่าใดต่ำกว่า ให้ได้รับระยะเวลายกเว้นภาษีเงินได้นิติบุคคลเพิ่มเติมอีก 2 ปี (กรณีเป็น SMEs กำหนดเฉพาะไม่น้อยกว่าร้อยละ 1.0 ของยอดขายรวมใน 3 ปีแรก)

(3) หากมีการลงทุนหรือมีค่าใช้จ่ายข้างต้นรวมกันไม่น้อยกว่าร้อยละ 3 ของยอดขายรวมใน 3 ปีแรก หรือไม่น้อยกว่า 600 ล้านบาท แล้วแต่มูลค่าใดต่ำกว่า ให้ได้รับระยะเวลายกเว้นภาษีเงินได้นิติบุคคลเพิ่มเติมอีก 3 ปี (กรณีเป็น SMEs กำหนดเฉพาะไม่น้อยกว่าร้อยละ 1.5 ของยอดขายรวมใน 3 ปีแรก)

(4) หากมีการลงทุนหรือมีค่าใช้จ่ายข้างต้นรวมกันไม่น้อยกว่าร้อยละ 4 ของยอดขายรวมใน 3 ปีแรก หรือไม่น้อยกว่า 800 ล้านบาท แล้วแต่มูลค่าใดต่ำกว่า ให้ได้รับระยะเวลายกเว้นภาษีเงินได้นิติบุคคลเพิ่มเติมอีก 4 ปี (กรณีเป็น SMEs กำหนดเฉพาะไม่น้อยกว่าร้อยละ 2.0 ของยอดขายรวมใน 3 ปีแรก)

(5) หากมีการลงทุนหรือมีค่าใช้จ่ายข้างต้นรวมกันไม่น้อยกว่าร้อยละ 5 ของยอดขายรวมใน 3 ปีแรก หรือไม่น้อยกว่า 1,000 ล้านบาท แล้วแต่มูลค่าใดต่ำกว่า ให้ได้รับระยะเวลายกเว้นภาษีเงินได้นิติบุคคลเพิ่มเติมอีก 5 ปี (กรณีเป็น SMEs กำหนดเฉพาะไม่น้อยกว่าร้อยละ 2.5 ของยอดขายรวมใน 3 ปีแรก)

สำหรับทั้ง 2 กรณี หากมีการลงทุนหรือมีค่าใช้จ่ายข้างต้นรวมกันไม่น้อยกว่าร้อยละ 1 ของยอดขายรวมใน 3 ปีแรก หรือไม่น้อยกว่า 200 ล้านบาท (กรณี SMEs น้อยกว่าร้อยละ 0.5) ให้ได้รับวงเงินยกเว้นภาษีเงินได้นิติบุคคลเพิ่มเติมตามเงินลงทุนและค่าใช้จ่ายตามกรณีทั่วไป โดยไม่ได้รับระยะเวลายกเว้นภาษีเงินได้นิติบุคคลเพิ่มเติม

อย่างไรก็ตาม หากประเภทกิจการที่ให้การส่งเสริมตามโครงการมีการกำหนดเงื่อนไขสัดส่วนการลงทุนหรือมีค่าใช้จ่ายด้านการวิจัยและพัฒนาขั้นต่ำอยู่แล้ว เช่น การกำหนดเงื่อนไขบังคับให้ทำการวิจัยและพัฒนา หรือมีการกำหนดเงื่อนไขให้ได้รับสิทธิและประโยชน์ที่สูงขึ้น เป็นต้น โครงการที่ขอรับสิทธิและประโยชน์เพิ่มเติมนี้จะต้องมีการลงทุนหรือมีค่าใช้จ่ายข้างต้นเพิ่มเติมจากเงื่อนไขตามประเภทกิจการดังกล่าว จึงจะได้รับสิทธิและประโยชน์เพิ่มเติมสำหรับกรณีที่มีการลงทุนหรือมีค่าใช้จ่ายด้านการวิจัยและพัฒนาเทคโนโลยีและนวัตกรรม ทั้ง 2 กรณีดังกล่าวข้างต้น

(หมายเหตุ : รายละเอียดเพิ่มเติมโปรดดูประกาศคณะกรรมการส่งเสริมการลงทุนและคำชี้แจงที่เกี่ยวข้องได้ที่ www.boei.go.th)



ปีไอโอปรับปรุงสิทธิประโยชน์

Merit-Based Incentives

พัฒนาขีดความสามารถในการแข่งขัน

7 ประเภท การลงทุน/ค่าใช้จ่าย ไม่มีเกณฑ์ขั้นต่ำ

ระยะเวลายกเว้นภาษีเงินได้นิติบุคคลเพิ่มเติมสูงสุด 3 ปี

1. การทำวิจัยและพัฒนา (R&D)
 - ▶ วงเงินยกเว้นภาษีเงินได้นิติบุคคล 300%
2. สนับสนุนกองทุนด้านการพัฒนาเทคโนโลยีและบุคลากร สถาบันการศึกษา ศูนย์ฝึกอบรมเฉพาะทางด้านวิทยาศาสตร์และเทคโนโลยี
 - ▶ วงเงินยกเว้นภาษีเงินได้นิติบุคคล 100%
3. ฝึกอบรมหรือมีการทำงาน เพื่อพัฒนาทักษะเทคโนโลยีและนวัตกรรม ให้กับนักศึกษาฝึกงานด้านวิทยาศาสตร์และเทคโนโลยี
 - ▶ เพิ่มวงเงินยกเว้นภาษีเงินได้นิติบุคคลเป็น **200%** NEW
4. ค่าธรรมเนียมการใช้สิทธิเทคโนโลยีที่พัฒนาในประเทศ
 - ▶ วงเงินยกเว้นภาษีเงินได้นิติบุคคล 200%
5. การฝึกอบรมด้านเทคโนโลยีขั้นสูง
 - ▶ วงเงินยกเว้นภาษีเงินได้นิติบุคคล 200%
6. การพัฒนาผู้ผลิตวัตถุดิบหรือชิ้นส่วนในประเทศ
 - ▶ วงเงินยกเว้นภาษีเงินได้นิติบุคคล 200%
7. การออกแบบผลิตภัณฑ์และบรรจุภัณฑ์
 - ▶ วงเงินยกเว้นภาษีเงินได้นิติบุคคล 200%

ให้สิทธิประโยชน์เพิ่มเติม ตามสัดส่วนเงินลงทุน/ค่าใช้จ่าย ดังนี้

เงินลงทุน/ค่าใช้จ่าย ต่อยอดขายรวมใน 3 ปีแรก

ระยะเวลาเงินภาษีเงินได้นิติบุคคลเพิ่มเติม

กรณีทั่วไป	เพิ่มพิเศษเฉพาะเงิน
≤ ร้อยละ 1 / < 200 ล้านบาท	เพิ่มพิเศษเฉพาะเงิน 1 ปี
> ร้อยละ 1 / ≥ 200 ล้านบาท	เพิ่มพิเศษเฉพาะเงิน 2 ปี
> ร้อยละ 2 / ≥ 400 ล้านบาท	เพิ่มพิเศษเฉพาะเงิน 3 ปี
> ร้อยละ 3 / ≥ 600 ล้านบาท	เพิ่มพิเศษเฉพาะเงิน 3 ปี

กรณี SMEs	เพิ่มพิเศษเฉพาะเงิน
< ร้อยละ 0.5	เพิ่มพิเศษเฉพาะเงิน 1 ปี
≥ ร้อยละ 0.5	เพิ่มพิเศษเฉพาะเงิน 2 ปี
≥ ร้อยละ 1.0	เพิ่มพิเศษเฉพาะเงิน 3 ปี
≥ ร้อยละ 1.5	เพิ่มพิเศษเฉพาะเงิน 3 ปี

กรณีมีเงินลงทุน/ค่าใช้จ่าย ด้าน R & D เพียงอย่างเดียว NEW

เงินลงทุน/ค่าใช้จ่าย ต่อยอดขายรวมใน 3 ปีแรก หรือขั้นต่ำ	ระยะเวลายกเว้นภาษีเงินได้นิติบุคคลเพิ่มเติม
กรณีทั่วไป	กรณี SMEs
≥ ร้อยละ 1 / ≥ 200 ล้านบาท	ร้อยละ 0.5
≥ ร้อยละ 2 / ≥ 400 ล้านบาท	ร้อยละ 1.0
≥ ร้อยละ 3 / ≥ 600 ล้านบาท	ร้อยละ 1.5
≥ ร้อยละ 4 / ≥ 800 ล้านบาท	ร้อยละ 2.0
≥ ร้อยละ 5 / ≥ 1,000 ล้านบาท	ร้อยละ 2.5

ระยะเวลายกเว้นภาษีเงินได้นิติบุคคลเพิ่มเติมสูงสุด **5 ปี** ไม่จำกัดวงเงิน

* ระยะเวลายกเว้นภาษีเงินได้นิติบุคคลรวมสูงสุดที่ 13 ปี

** กรณีกิจการที่มีเงื่อนไข R&D อยู่แล้ว ต้องลงทุนเพิ่มเติมจากเงื่อนไข จึงจะได้รับสิทธิประโยชน์เพิ่มเติม

#boinews

BOI News

BOI News

BOI Podcast

YouTube Think Asie, Invest Thailand

เนบิวส์ สิงหาคม 2564

THAILAND BOARD OF INVESTMENT



สรุปสิทธิและประโยชน์เพิ่มเติมตามคุณค่าของโครงการ (Merit-based Incentives) เพื่อพัฒนาความสามารถในการแข่งขัน ที่แตกต่างจากสิทธิและประโยชน์เดิม

1 กรณีที่มีการลงทุนด้านวิจัยและพัฒนา (R&D) เพียงอย่างเดียว ไม่น้อยกว่าร้อยละ 1 ของยอดขายรวม 3 ปีแรก หรือไม่น้อยกว่า 200 ล้านบาท (กรณีเป็น SMEs กำหนดเฉพาะ ไม่น้อยกว่าร้อยละ 0.5 ของยอดขายรวมใน 3 ปีแรก) นอกจากจะได้ระยะเวลายกเว้นภาษีเงินได้นิติบุคคลเพิ่มขึ้นอีกสูงสุดถึง 5 ปี ตามขนาดการลงทุนและค่าใช้จ่ายด้านวิจัยและพัฒนาแล้ว ยังไม่จำกัดวงเงินยกเว้นภาษีเงินได้นิติบุคคลของโครงการอีกด้วย

2 เพิ่มวงเงินยกเว้นภาษีเงินได้นิติบุคคลเป็น 2 เท่า สำหรับกรณีที่มีการลงทุนเพิ่มในการฝึกอบรม หรือฝึกการทำงาน เพื่อพัฒนาทักษะเทคโนโลยี และนวัตกรรมให้กับนักศึกษาที่อยู่ระหว่างการศึกษาด้านวิทยาศาสตร์และเทคโนโลยี เพื่อจูงใจให้ผู้ประกอบการเข้ามามีส่วนร่วมในการพัฒนาคนมากขึ้น

3 สามารถขอรับสิทธิและประโยชน์เพิ่ม หากมีการลงทุนหรือค่าใช้จ่ายด้านต่างๆ ตามหลักเกณฑ์ที่กำหนด เช่น การวิจัยและพัฒนา การฝึกอบรม การออกแบบ และการพัฒนา Supplier โดยไม่มีการกำหนดเกณฑ์ขั้นต่ำ โดยให้ได้รับวงเงินยกเว้นภาษีเงินได้นิติบุคคลเพิ่มขึ้นเป็นสัดส่วนตามเงินลงทุนหรือค่าใช้จ่ายดังกล่าว

ภาพจาก: <https://www.freepik.com/free-photos-vectors/information-technology>



สมาคมสโมสรนักลงทุน ขอเชิญเข้าร่วมสัมมนา



Policy Update #1 : นโยบายและมาตรการส่งเสริมการลงทุน ในช่วง 6 เดือนแรกปี 2564

วันพฤหัสบดีที่ 9 กันยายน 2564
เวลา 09.00-12.00 น.

เริ่มเข้าระบบ 08.30 น.

ออนไลน์ผ่าน
โปรแกรม



zoom



วิทยากร

คุณสุทธิเกตุ ทัตพิทักษ์กุล

ผู้อำนวยการกองส่งเสริมการลงทุน 1
สำนักงานคณะกรรมการส่งเสริมการลงทุน

สนับสนุน Food Tech

สู่ Future Food

Highlight Issues

มยุรีย์ งามวงษ์
mayureen@ic.or.th

อุตสาหกรรมอาหารในปัจจุบันมีการพัฒนาและแข่งขันกันสูงมาก ทั้งด้านผลิตภัณฑ์ที่มีการพัฒนาและวิจัยเพื่อให้ได้มาซึ่งผลิตภัณฑ์อาหารที่เอื้อต่อการบริโภคดีต่อสุขภาพ และไม่ทำลายสิ่งแวดล้อม ด้านนวัตกรรมเทคโนโลยีในกระบวนการผลิตที่ปรับเปลี่ยนรูปแบบและรูปลักษณะของอาหารให้เป็นอาหารยุคอนาคต เช่น อาหารในแคปซูล อาหารในรูปแบบเจลลี่เพื่อผู้สูงอายุ เป็นต้น

“Food Tech” หรือเทคโนโลยีอาหารได้เข้ามามีบทบาทในอุตสาหกรรมอาหารทั้งต้นน้ำจนถึงปลายน้ำ เช่น การทำอาหารหรือเครื่องดื่มสังเคราะห์ การสร้างอาหารจากการใช้เครื่องพิมพ์สามมิติ การพัฒนานวัตกรรม “เนื้อสัตว์ที่ทำจากพืช” (Plant-based meat) และอาหาร Synthetic Food หรืออาหาร-เครื่องดื่มสังเคราะห์ที่มีรูปลักษณะ และรสชาติเหมือนของจริง โดยการพัฒนาเทคโนโลยีทางด้านอาหารนั้นได้ถูกพัฒนาจนสามารถคงไว้ซึ่งสูตรอาหาร อีกทั้งยังมีการพัฒนาเทคโนโลยีการเพาะปลูกต่างๆ ให้สามารถผลิตวัตถุดิบได้จากการใส่ข้อมูลทางพันธุกรรมและสิ่งผลิตออกมาได้เลย ถือได้ว่า การผลิตอาหารแบบ Food Tech นั้นทำให้เกิดประสิทธิภาพมากที่สุด ช่วยลดปริมาณขยะและก๊าซคาร์บอนไดออกไซด์จากกระบวนการผลิต

ที่สำคัญยังมีส่วนผลักดันให้เกิด Future Food หรืออาหารแห่งอนาคต ที่มีความสลับซับซ้อนในกระบวนการผลิต ซึ่งต้องใช้องค์ความรู้หลายแขนง รวมถึงต้องใช้เทคโนโลยีการผลิตที่ทันสมัย ซึ่งในอีกไม่กี่ปีข้างหน้าอาหารแห่งอนาคตจะเป็นที่ต้องการมากขึ้น เนื่องจากผู้บริโภคมีความต้องการอาหารที่แตกต่างจากอดีต มีความใส่ใจสุขภาพและเลือกบริโภคอาหารที่มีประโยชน์มากขึ้น อีกทั้งการเกิดจิตสำนึกรักษ์โลกจะมีเพิ่มขึ้นเพราะอาหารแห่งอนาคตจะมีกระบวนการผลิตที่ไม่ทำร้ายสัตว์ และไม่ทำลายสิ่งแวดล้อม



โดยสถาบันอาหาร กระทรวงอุตสาหกรรม ได้มีแนวทางการแบ่งอาหารแห่งอนาคตเป็น 4 ประเภท ได้แก่

1. **อาหารอินทรีย์** ซึ่งเป็นผลิตภัณฑ์ที่ได้จากผลิตผลทางการเกษตรที่ปลอดภัยจากสารเคมี อยู่ในรูปแบบของผักปลอดสารพิษ เนื้อสุกรที่เลี้ยงด้วยวิถีธรรมชาติ หรือนมพาสเจอร์ไรซ์ออร์แกนิก เป็นต้น ปัจจุบันอาหารอินทรีย์ได้รับความนิยม และสามารถหาซื้อได้ง่าย



2. **อาหารเสริมสุขภาพหรืออาหารฟังก์ชัน** เป็นผลิตภัณฑ์ที่สามารถทำหน้าที่ให้คุณค่าทางอาหารที่จำเป็นต่อร่างกาย เช่น อาหารปรับปรุงระบบภูมิคุ้มกันร่างกาย อาหารชะลอการเสื่อมโทรมของอวัยวะ เป็นต้น โดยจะเป็นอาหารที่เติมสารอาหารเข้าไป เช่น ซูเปอร์สกัดไวท์ที่เพิ่มโอเมก้า 3 เป็นต้น

Future Food
อนาคตของโลกอาหาร

Plant-based Food
คืออาหารที่ **ใช้พืช** เป็นส่วนผสมหลัก

โดยต้องการให้มี รสชาติ เนื้อสัมผัสใกล้เคียงกับผลิตภัณฑ์ที่มาจากสัตว์มากที่สุด

เป็นแนวคิดเพื่อ

- ✓ ด้านสุขภาพ
- ✓ สิ่งแวดล้อม

✗ อาหารเจ
✗ มังสวิรัติ
✗ ไม่เกี่ยวข้องกับศาสนาใดๆ

“โปรตีนเกษตร” ถือเป็นประเภทหนึ่งของ Plant-based Food ที่เรารู้จักกันดี

3) **อาหารทางการแพทย์** อาหารที่ออกแบบเพื่อนำมาบริโภคสำหรับผู้ป่วยเฉพาะโรคหรือผู้ที่ไม่สามารถทานอาหารปกติได้ เช่น เจลลี่สำหรับผู้สูงอายุหรือผู้ป่วยมะเร็งช่องปาก ซึ่งมีปัญหาด้านการเคี้ยวและการกลืนอาหาร เป็นต้น

4) **อาหารที่ผลิตขึ้นมาใหม่ทางนวัตกรรม** เช่น โปรตีนทางเลือกจากพืช และแมลง เป็นต้น



แน่นอนว่าอาหารแห่งอนาคตมีความโดดเด่นที่แตกต่างและหลากหลาย และสร้างมูลค่าเพิ่มให้กับผลิตภัณฑ์ จึงทำให้อุตสาหกรรมอาหารทั้งขนาดใหญ่ ขนาดกลาง รวมถึงกลุ่มสตาร์ทอัพ ต่างให้ความสนใจและทำการวิจัยและพัฒนาเทคโนโลยีสำหรับอาหาร ซึ่งการพัฒนาเทคโนโลยีอาหารจำเป็นต้องอาศัยองค์ความรู้ทางวิทยาศาสตร์ เทคโนโลยีวิศวกรรมในการวิจัยและพัฒนาสูตรต่างๆ ในทุกกระบวนการจนไปสู่ผลิตภัณฑ์อาหารที่มีมูลค่าเพิ่มสูงขึ้นจากเดิม ซึ่งต้องใช้เงินลงทุนที่สูงมาก

ทั้งนี้ ผู้ประกอบการหรือนักลงทุนที่ต้องการลงทุนในอุตสาหกรรมอาหารด้วยเทคโนโลยี Food Tech สามารถขอรับการส่งเสริมการลงทุนจากสำนักงานคณะกรรมการส่งเสริมการลงทุน (บีโอไอ) ได้ ซึ่งมีบีโอไอมีประเภทกิจการที่ให้การส่งเสริมการลงทุนครอบคลุมทั้ง 4 ประเภทของอาหารแห่งอนาคต ภายใต้ประเภทกิจการวิจัยและพัฒนาในกรณีที่มีการพัฒนาสูตรต่างๆ โดยผู้ลงทุนจะได้รับสิทธิประโยชน์ เช่น ยกเว้นภาษีเงินได้นิติบุคคลเป็นเวลา 8 ปี โดยไม่กำหนดวงเงิน ยกเว้นอากรขาเข้าสำหรับของที่ใช้ในการวิจัยและพัฒนา เป็นต้น และจะได้รับลดหย่อนภาษีเงินได้นิติบุคคล 50% อีก 5 ปี หากพื้นที่ที่ตั้งอยู่ในเขตวิทยาศาสตร์และเทคโนโลยีที่ได้รับการส่งเสริมการลงทุนหรือเห็นชอบจากคณะกรรมการ หรือ หากเป็นการผลิตอาหารแห่งอนาคตที่เกี่ยวข้องกับอาหารทางการแพทย์ หรือผลิตภัณฑ์เสริมอาหาร โดยสามารถขอรับการส่งเสริมได้ภายใต้ประเภทกิจการอาหารทางการแพทย์ หรือผลิตภัณฑ์เสริมอาหาร โดยต้องได้รับการขึ้นทะเบียนจากสำนักงานคณะกรรมการอาหารและยา หรือหน่วยงานอื่นที่เป็นมาตรฐานสากล



นอกจากนี้ ในส่วนของการผลิตผลิตภัณฑ์อาหารแห่งอนาคตเพื่อจำหน่าย สามารถขอรับการส่งเสริมการลงทุนในกิจการผลิตและถนอมอาหาร เครื่องดื่ม วัตถุประสงค์อุปโภคบริโภค หรือสิ่งปรุงแต่งอาหาร โดยใช้เทคโนโลยีที่ทันสมัยได้ด้วย โดยจะได้รับสิทธิประโยชน์ยกเว้นภาษีเงินได้นิติบุคคลเป็นเวลา 5 ปี

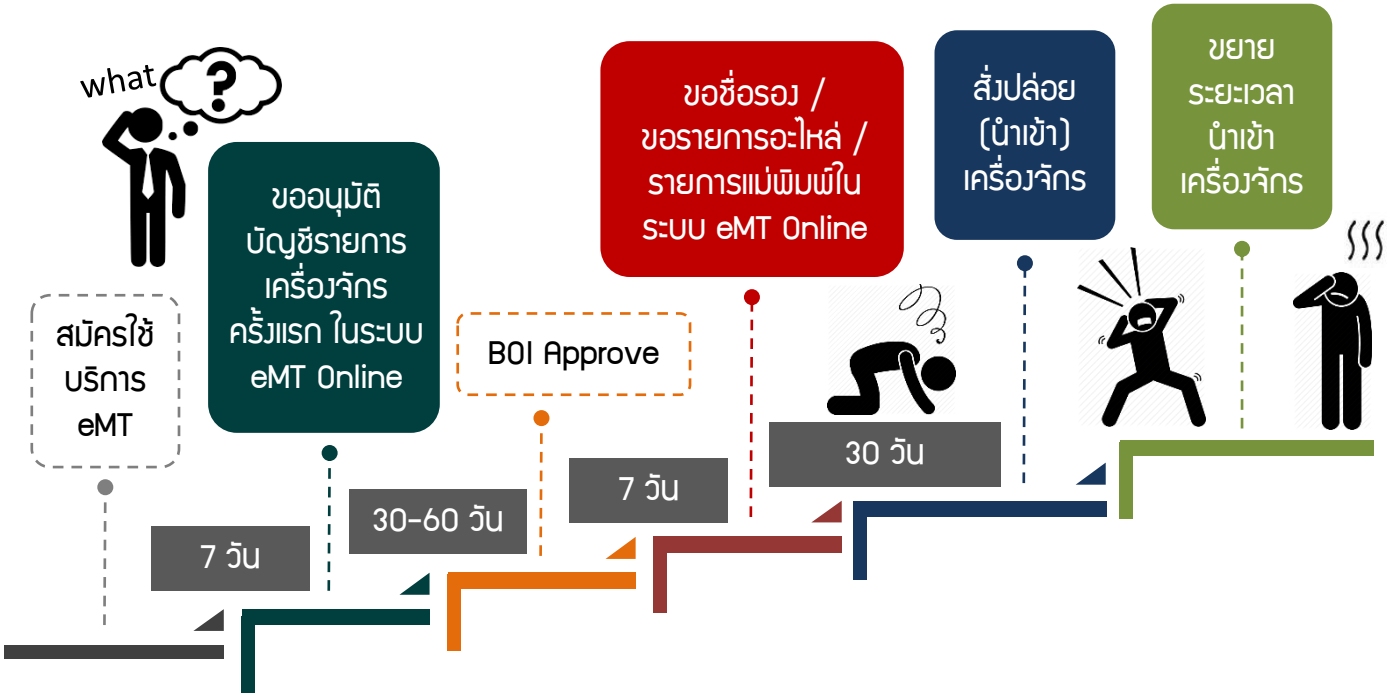
อย่างไรก็ตาม แม้สิทธิประโยชน์ของบีโอไอจะไม่มีการสนับสนุนเงินทุน แต่สามารถช่วยสร้างแต้มต่อให้ผู้ประกอบการในการลงทุนจากการให้สิทธิประโยชน์ต่างๆ เพื่อผลักดันให้อุตสาหกรรมอาหารไทยก้าวสู่การเป็นศูนย์กลางการผลิตอาหารอนาคต หรือ ซิลิคอนวัลเลย์อาณาจักรอาหารแห่งอนาคต (Silicon Valley of Future Food) ได้ในอนาคตอันใกล้ เพราะประเทศไทยมีความหลากหลายทางชีวภาพที่สามารถพัฒนาและยกระดับมาตรฐานการผลิตเพื่อความยั่งยืนของอาหารต่อไป



นักลงทุนและผู้ประกอบการที่สนใจ สามารถสอบถามเพิ่มเติมได้ที่ การวิจัยและพัฒนา และการพัฒนาเทคโนโลยีเป้าหมาย ตามแต่ละกองส่งเสริมการลงทุน 1-4 สำนักงานคณะกรรมการส่งเสริมการลงทุน ทางช่องทาง <https://www.boei.go.th/un/BOILINE> หรือดูรายละเอียด www.boei.go.th

วิธีดำเนินการ

หลังได้รับส่งเสริมการลงทุน
ตามมาตรา 28, 29



หากแต่ละขั้นตอน

เป็นเรื่องยุ่งยาก

สำหรับคุณ

ติดต่อ...



IC

COUNTER SERVICE

บริการคีย์ข้อมูล
งานสิทธิและประโยชน์
ด้านเครื่องจักร
ด้วยทีมงานมืออาชีพ



0 2936 1429 ต่อ 312

e-mail : counterservice@ic.or.th



งานบริการของสมาคม ที่เปิดให้บริการตามปกติ ในช่วงสถานการณ์ โควิด-19



กฤตยา วิชัยดิษฐ์
kittayad@ic.or.th

ในช่วงนี้สถานการณ์โควิด-19 ของบ้านเมืองเรายังไม่คลี่คลาย หลายๆ หน่วยงานและองค์กรได้มีการปรับตัวและปรับวิธีการทำงานกันเพื่อให้รองรับและเหมาะสมกับสถานการณ์ในปัจจุบัน ป้องกันและหลีกเลี่ยงความเสี่ยงที่เราจะมีโอกาสติดเชื้อ หรือแพร่เชื้อสู่ผู้กว้าง โดยสมาคมสโมสรนักลงกุนเองได้มีการปรับรูปแบบการให้บริการเช่นกัน โดยให้พนักงานปฏิบัติงาน ณ ที่พักอาศัย หรือ Work From Home 100% สำหรับสำนักงานกรุงเทพฯ และสาขา จ.ชลบุรี แต่ทั้งนี้ การให้บริการของสมาคมยังคงให้บริการได้ตามปกติ ไม่ว่าจะเป็นระบบงานเครื่องจักร หรือระบบงานวัตถุดิบ และบริการงานอื่นๆ ดังนั้น IC Focus ฉบับนี้จึงขอแนะนำเสนอระบบงานที่สมาคมเปิดให้บริการตามปกติ และผู้ใช้บริการสามารถส่งงานหรือส่งคำขอใช้บริการได้แบบออนไลน์เช่นเดียวกัน มาดูกันว่ามีงานอะไรบ้างและแต่ละงานมีวิธีปฏิบัติและขั้นตอนการทำงานอย่างไร

งานที่บริษัทต้องติดต่อกับสมาคมเพื่อยื่นเอกสารประกอบการพิจารณา ได้แก่

- การยื่นข้อมูลและเอกสารเพื่อขออนุมัติรายการวัตถุดิบและสูตรการผลิตที่ได้รับอนุมัติจากเจ้าหน้าที่ สกก. (สำนักงานคณะกรรมการส่งเสริมการลงทุน) แบบ Manual
- การยื่นข้อมูลและเอกสารประกอบการพิจารณาเพื่อการขออนุมัติวัตถุดิบกรณีต่างๆ ซึ่งต้องใช้เอกสารต้นฉบับประกอบการดำเนินงาน
- การยื่นข้อมูลและเอกสารประกอบการพิจารณาเพื่อการขออนุมัติตัดบัญชีวัตถุดิบ อาทิ เอกสารของกลุ่มอุตสาหกรรมจีวเวลรี่ กลุ่มบริษัทที่ได้รับเอกสารการโอนสิทธิ์จากมาตรา 29 รวมถึงการตัดบัญชีวัตถุดิบกรณีอื่นๆ ที่มีความจำเป็นต้องใช้เอกสารประกอบการพิจารณา

โดยงานดังกล่าวข้างต้น ในช่วงของการปฏิบัติแบบ Work From Home 100% นี้ ผู้ใช้บริการสามารถนำส่งเอกสารในรูปแบบ PDF หรือสแกนเอกสาร และนำส่งไฟล์ข้อมูลมาที่สมาคมทางอีเมล ดังนี้

สำนักงาน
กรุงเทพฯ

• supportbkk@ic.or.th

สำนักงานสาขา
จ.ชลบุรี

• supportchonb@ic.or.th

โดยมีขั้นตอนการปฏิบัติงานดังนี้

1. บริษัทส่งไฟล์ข้อมูล และไฟล์เอกสาร (เอกสารต้องประทับตราบริษัทและลงนามโดยผู้มีอำนาจ หรือได้รับมอบอำนาจให้ครบถ้วน) ทางอีเมล
2. สมาคมตรวจสอบข้อมูล เอกสาร และบันทึกงานเข้าระบบ RMTS
3. กรณีข้อมูลหรือเอกสารไม่ถูกต้อง สมาคมจะแจ้งให้ท่านทราบผ่านทางอีเมล กรณีข้อมูลและเอกสารถูกต้อง สมาคมจะนำเสนอเจ้าหน้าที่ สกก. พิจารณานุมัติผ่านอีเมล (ยกเว้นงานขออนุมัติรายการวัตถุดิบและสูตรการผลิตที่สมาคมตรวจสอบผ่านและสามารถบันทึกลงระบบได้ทันที)
4. งานที่ผ่านการพิจารณาอนุมัติจากเจ้าหน้าที่ สกก. สมาคมจะทำการประมวลผลและบันทึกผลการอนุมัติต่อไป
5. บริษัทสามารถตรวจสอบผลการอนุมัติและตรวจสอบยอดคงเหลือวัตถุดิบผ่านระบบ IC Online กับสมาคมได้

หมายเหตุ

1. การส่งข้อมูลและเอกสารสำหรับงานตัดบัญชี วัตถุประสงค์ สมาคมขอความร่วมมือบริษัทในการจัดทำ ข้อมูลและเตรียมเอกสารไม่เกิน 5 ใบชนต่อ 1 ไฟล์หรือ ต่อ 1 จวด ทั้งนี้เพื่อความสะดวกในการรับ-ส่งข้อมูลและ ถ่ายต่อการพิจารณาตรวจสอบของสมาคมและการ พิจารณานุมัติของเจ้าหน้าที่ สกก.

2. สำหรับเอกสารต้นฉบับ สมาคมขอความ ร่วมมือให้บริษัทนำส่งเอกสารมายังสมาคมตามช่องทาง ต่างๆ ที่ท่านสะดวก เช่น ทางไปรษณีย์ หรือนำมาส่งที่ สมาคมในภายหลัง เพื่อสมาคมจะนำมาประกอบการ นำเสนอเจ้าหน้าที่ สกก. ลงนามในหนังสืออนุมัติอีกครั้ง

3. บริษัทจะได้รับหนังสืออนุมัติและเอกสารต้นฉบับ คืนในภายหลัง

นอกเหนือจากงานบริการดังกล่าวข้างต้นแล้ว ยังมีงานอีกหลายประเภทที่บริษัทสามารถใช้บริการได้ ตามปกติ เช่น งานขอแก้ไขระยะเวลานำเข้าวัตถุดิบ งาน ขอยกเลิกการตัดบัญชีวัตถุดิบ งานขอแก้ไขสถานะใบขน สินค้าขาออก และงานอื่นๆ โดยบริษัทสามารถทำหนังสือ รายละเอียดในแต่ละเรื่อง ส่งเข้ามาที่อีเมล supportbkk@ic.or.th เช่นเดียวกัน เมื่อสมาคมได้รับ ข้อมูลแล้วจะดำเนินการตามขั้นตอนในแต่ละเรื่อง ดังนี้



ภาพจาก: https://www.boi.go.th/index.php?page=boi_online_services_form&language=th

งานที่ต้องส่งขออนุมัติกับ สกก. มีขั้นตอนคือ

1. สมาคมทำบันทึกข้อความ ส่งเจ้าหน้าที่ สกก. พิจารณาผ่านระบบ e-Submission ของ สกก. ในกรณี ข้อมูลไม่ถูกต้อง / ไม่ครบถ้วน สมาคมจะประสานงานกับ บริษัทผ่านทางอีเมลที่ท่านแจ้งไว้ในหนังสือบริษัท

2. เมื่อเจ้าหน้าที่ สกก. พิจารณานุมัติ สมาคม จะดำเนินการตามขั้นตอน และแจ้งให้บริษัททราบผ่าน อีเมลตามลำดับต่อไป

e-Services

THAILAND BOARD OF INVESTMENT

ระบบส่งจดหมาย/เอกสาร สำหรับผู้ติดต่อ BOI (E-SUBMISSION)

เฉพาะงานวัตถุดิบ ส่งเอกสารได้ไม่เกิน 15 หน้า



สำหรับบริษัทที่ต้องการสอบถามข้อมูล หรือปรึกษา ในเรื่องการใช้งานระบบ หรือวิธีปฏิบัติงานต่างๆ ของสมาคม สามารถติดต่อสอบถามได้ที่ หน่วยงาน CSU: Customer Support Unit โทรศัพท์ 081 410 9133 ถึง 39 (7 คู่สาย) หรือ อีเมล csu@ic.or.th

ในการปฏิบัติงานตามขั้นตอนดังกล่าวข้างต้นเป็นการ ปฏิบัติงานในช่วงสถานการณ์โควิด-19 ซึ่งพนักงานของ สมาคมปฏิบัติงาน ณ ที่พักอาศัย โดยเมื่อสถานการณ์ กลับเข้าสู่สภาวะปกติแล้ว การปฏิบัติงานต่างๆ จะกลับเข้าสู่ ปกติเช่นเดิม หรือหากมีการเปลี่ยนแปลงวิธีปฏิบัติงาน สมาคมจะมีการแจ้งให้ทุกท่านทราบเป็นลำดับต่อไป โดย ผู้ใช้บริการสามารถติดตามข่าวสารได้จาก www.ic.or.th



ตั้งแต่วันที่ **1 กันยายน 2564** เป็นต้นไป
สมาคมขอเปลี่ยนแปลง

อีเมลการส่งหลักฐานการชำระเงิน เป็น payment@ic.or.th
และจะขอยกเลิกอีเมลเดิม

ประกาศ



สมาคมสโมสรนักลงทุน
INVESTOR CLUB ASSOCIATION

ทำความเข้าใจกับ ใบขนสินค้า (2)



คุณศุภธิกานต์ กริชทิวรรณ
วิทยากรด้านศุลกากร

จากฉบับที่แล้ว ได้ทำความเข้าใจกับเรื่องทั่วไปของ ใบขนสินค้าที่เป็นเอกสารสำหรับใช้ในการปฏิบัติพิธีการศุลกากรในระบบอิเล็กทรอนิกส์แบบไร้เอกสาร มี 2 รูปแบบ คือ ใบขนสินค้าขาเข้า และใบขนสินค้าขาออก โดยรูปแบบทั้งสองจะนำไปใช้กับพิธีการศุลกากรหลายด้าน องค์ประกอบ ใบขนสินค้าขาเข้าและใบขนสินค้าขาออก แบ่งออกเป็น 6 ส่วน ข้อมูลที่ต้องนำมาบันทึกใน 6 ส่วนนั้นมาจาก ใบตราส่งสินค้า บัญชีราคาสินค้า และเอกสารอื่นที่เกี่ยวข้องกับการศุลกากร เช่น เอกสารการประกันภัยการขนส่ง ข้อมูลประกอบการพิจารณาราคาตามคำแนะนำการใช้ระบบราคาเกตต์ เป็นต้น

ในฉบับนี้ จะนำหลักการทั่วไปในการทำใบขนสินค้าขาเข้าในพิธีการศุลกากรระบบอิเล็กทรอนิกส์แบบไร้เอกสาร และการบันทึกข้อมูลส่วนที่สำคัญในใบขนสินค้าขาเข้า และการนำไปใช้ประโยชน์กับพิธีการศุลกากร มาอธิบายเพิ่มเติม



หลักการทั่วไปในการทำใบขนสินค้าขาเข้า ในพิธีการศุลกากรระบบอิเล็กทรอนิกส์แบบไร้เอกสาร

1. หนึ่งใบตราส่ง ต่อ หนึ่งใบขนสินค้า แต่สามารถมี บัญชีราคาสินค้า (Invoice) ได้มากกว่า 1 ฉบับ
2. หนึ่งรายการในบัญชีราคาสินค้า ให้ทำเป็นหนึ่งรายการในใบขนสินค้า แต่อย่างไรก็ตามกรมศุลกากรได้ผ่อนผันให้ใบขนสินค้าที่ชำระอากรขาเข้าสามารถรวมรายการในบัญชีราคาสินค้าได้ โดยกำหนดเงื่อนไขว่า ของหลายรายการในบัญชีราคาสินค้าที่จะรวมทำเป็นรายการสินค้าเดียวในใบขนสินค้าต้องเป็นของประเภทพิกัดศุลกากรเดียวกัน อัตราอากรเดียวกัน ชื่อขายในราคาเท่ากัน และไม่ใช้สิทธิประโยชน์ทางภาษีอากร เท่านั้น โดยต้องทำคำร้องขออนุญาตเจ้าหน้าที่ศุลกากรเพื่อขอรวมรายการในใบขนสินค้า

ของที่นำเข้ามาโดยใช้สิทธิประโยชน์ทางภาษีอากร ไม่สามารถรวมรายการของในบัญชีราคาสินค้าเป็นรายการเดียวกัน รวมไปถึงกรณีใบขนสินค้าที่ขณะนำเข้าได้ชำระอากรและแจ้งว่าจะมาขอคืนอากรเนื่องจากขอใช้สิทธิประโยชน์ตามกฎหมายส่งเสริมการลงทุน เนื่องจากจะมาขอใช้สิทธิประโยชน์ทางภาษีอากรภายหลัง

3. ของที่นำเข้ามาจากต่างประเทศ ในบัญชีราคาสินค้าฉบับเดียวหรือหลายฉบับใบใบตราส่งเดียวกัน อาจมีของบางรายการได้สิทธิประโยชน์ทางภาษีอากร บางรายการไม่ได้สิทธิประโยชน์ทางภาษีอากร กรมศุลกากรอนุญาตให้ทำใบขนสินค้าฉบับเดียวกันได้ โดยยึดหลัก หนึ่งในใบตราส่ง ต่อ หนึ่งใบขนสินค้า รายการใดที่ได้รับสิทธิประโยชน์ทางภาษีอากร รายการนั้นให้ทำเครื่องหมายสิทธิประโยชน์ทางภาษีอากรที่ได้รับ และดำเนินการในเรื่องค่าภาษีอากรรายการนั้นตามกฎหมายกำหนด รายการที่ไม่ได้รับสิทธิประโยชน์ทางภาษีอากรให้ชำระภาษีอากรตามบัญญัติในกฎหมายศุลกากร (คำแนะนำให้ใช้กับกรณีของนำเข้ามาจากต่างประเทศที่บางรายการได้รับสิทธิประโยชน์ทางภาษีอากรตามกฎหมายส่งเสริมการลงทุน บางรายการในบัญชีราคาสินค้าไม่ได้สิทธิ์ หรือ มาตรา 29 ที่มีบางรายการประสงค์จะใช้สิทธิตามมาตรา 29 บางรายการไม่ใช้สิทธิ์)

4. ของรายการเดียวในบัญชีราคาสินค้าและในหนึ่งใบตราส่ง นำเข้ามาโดยมีจำนวนของส่วนหนึ่งได้สิทธิประโยชน์ตามกฎหมายส่งเสริมการลงทุน อีกจำนวนหนึ่งไม่ได้สิทธิประโยชน์ทางภาษีอากร กรณีนี้ ของรายการเดียวในบัญชีราคาสินค้าจะแยกเป็น 2 รายการในใบขนสินค้า และดำเนินการในเรื่องค่าภาษีอากรในแต่ละรายการตามกฎหมายกำหนด

สำหรับกรณี ข้อ 3 - 4 หากเป็นการใช้ใบขนสินค้าขาเข้าสำหรับการโอน หรือ จำหน่ายของระหว่างสิทธิประโยชน์ทางภาษีอากร เช่น การจำหน่าย หรือ โอนระหว่างผู้ได้รับสิทธิประโยชน์ทางภาษีอากรตามกฎหมายส่งเสริมการลงทุน กับ ผู้ประกอบการในเขตปลอดอากร แนะนำให้แยกบัญชีราคาสินค้าในส่วนที่ได้รับสิทธิออกจากส่วนที่จะต้องชำระอากร เพื่อให้เกิดความสะดวก ทั้งผู้ประกอบการ และเจ้าหน้าที่ศุลกากร



การบันทึกข้อมูลส่วนที่สำคัญในใบขนสินค้าขาเข้า และการนำไปใช้ประโยชน์กับพิธีการศุลกากร สำหรับฉบับนี้ จะนำบางส่วนของข้อมูลมาอธิบายเพื่อให้เห็น ความสำคัญของข้อมูล

ส่วนที่ 1 Import Declaration Control

เป็นข้อมูลสรุปการนำเข้า ข้อมูลที่สำคัญ คือ

- 1.1 ชื่อผู้นำเข้า (ภาษาไทยและภาษาอังกฤษ)
เลขทะเบียนนิติบุคคล / เลขบัตรประจำตัวประชาชน
- 1.2 ที่อยู่ของผู้นำเข้า
- 1.3 ชื่อตัวแทนออกของที่ได้รับมอบอำนาจ / เลข
ทะเบียนนิติบุคคล
- 1.4 ชื่อเรือ วันเรือเข้า เลขที่ใบตราส่ง
- 1.5 ท่า / ที่ / สนามบิน ที่นำเข้า สถานที่ตรวจปล่อย
- 1.6 จำนวนหีบห่อรวม น้ำหนักรวมหีบห่อ น้ำหนักสุทธิ
- 1.7 ราคา CIF รวมทั้งหมด ทั้งหน่วยเงินตราต่างประเทศ
และเงินบาท
- 1.8 วิธีการชำระค่าภาษี / ชื่อธนาคารที่ใช้ตัดบัญชี
ค่าภาษีอัตโนมัติ
- 1.9 ค่าภาษีอากรรวมทุกประเภท / จำนวนเงิน
ประกันค่าภาษีรวม

เฉพาะกรณีนำของเข้าจากต่างประเทศเข้ามา ในราชอาณาจักรเท่านั้นที่ข้อมูลในใบขนสินค้าขาเข้าส่วนนี้ จะนำไปใช้ตรวจสอบการนำเข้ากับบัญชีสินค้าสำหรับ ยานพาหนะ (Manifest)

- ชื่อผู้นำเข้าภาษาอังกฤษ โดยตัดช่องว่าง
สัญลักษณ์พิเศษออกไป
- ชื่อเรือ วันนำเข้าสำเร็จ เลขที่ใบตราส่ง (B / L หรือ
MAWB / HAWB หรือ เลขรับรายงานยานพาหนะ)
- จำนวนหีบห่อรวม
- ท่า / ที่ / สนามบินที่นำเข้า และ สถานที่ตรวจปล่อย

ข้อมูลส่วนนี้ กรมศุลกากรยังนำไปใช้ตรวจสอบกับ ระบบทะเบียนผู้นำเข้า-ผู้ส่งออก - ตัวแทนออกของรับ
มอบอำนาจ

- ตรวจสอบเลขทะเบียนนิติบุคคล หรือ เลข
ประจำตัวประชาชน หรือ เลขทะเบียนใดๆ ที่
กำหนดโดยหน่วยงานราชการ ที่ได้ลงทะเบียนใน
ฐานะเป็นผู้นำเข้า - ผู้ส่งออก กับกรมศุลกากร
กับ เลขทะเบียนในช่อง “เลขทะเบียนของผู้นำเข้า”

- ตรวจสอบการมอบอำนาจของผู้นำเข้า -
ผู้ส่งออก กับ ตัวแทนออกของ ในระบบ
ทะเบียนของผู้นำเข้า - ผู้ส่งออก และ ระบบ
ทะเบียนตัวแทนออกของ โดย เลขทะเบียน
นิติบุคคลของผู้นำเข้า-ผู้ส่งออก ต้องอยู่ใน
ทะเบียนประวัติของตัวแทนออกของ และ เลข
ทะเบียนของตัวแทนออกของต้องอยู่ในทะเบียน
ประวัติของผู้นำเข้า - ผู้ส่งออก

ส่วนที่ 2 Import Declaration Control (Invoice)
เป็นข้อมูลสรุปบัญชีราคาสินค้า ข้อมูลที่สำคัญ
คือ

- 2.1 เลขที่บัญชีราคาสินค้า วันที่ของบัญชีราคาสินค้า
- 2.2 ชื่อผู้ขาย ที่อยู่ และระดับการค้า ฐานะของ
ผู้ซื้อ/ผู้ขาย
- 2.3 เงื่อนไขการขาย (Incoterm) บันทึกตาม
จริงที่ปรากฏในบัญชีราคาสินค้า (ไม่ต้อง
เปลี่ยนแปลงให้เป็น ราคา CIF)
- 2.4 เงื่อนไขการชำระเงิน
- 2.5 ยอดเงินรวมของของในบัญชีราคาสินค้า
ฉบับนั้นๆ
- 2.6 ค่าใช้จ่ายที่เกี่ยวกับการขนส่ง การประกันภัย
และอื่นๆ ที่เกี่ยวกับการขนส่งของมาถึง
ท่านำเข้า และค่าใช้จ่ายอื่นๆ ที่เกี่ยวกับราคา
ศุลกากรตามบัญชีนิติในกฎหมายศุลกากร

ข้อมูลในส่วนนี้ จะเป็นข้อมูลหลักของบัญชีราคาสินค้า ซึ่งจะสามารถมีได้หลายฉบับในการนำเข้าตาม ใบตราส่งฉบับหนึ่งๆ และข้อมูลในส่วนนี้จะเป็นข้อมูลที่นำมาใช้ตรวจสอบความถูกต้องของราคาศุลกากรที่ใช้ในการประเมินค่าอากรขาเข้า ผู้นำของเข้าอาจมีข้อมูลที่เพิ่มเติมจากบัญชีราคาสินค้า เช่น ระดับการค้า หรือ ค่าใช้จ่ายอื่นๆ ที่ต้องนำมารวมเป็นราคาศุลกากรซึ่งไม่ได้แสดงมาในบัญชีราคาสินค้า ดังนั้น เป็นหน้าที่ของผู้นำของเข้าที่ต้องแจ้งให้ตัวแทนออกของทราบ เพื่อจะได้บันทึกข้อมูลได้ถูกต้อง

ส่วนที่ 3 Import Declaration Detail

เป็นการนำรายการในบัญชีราคาสินค้ารายการหนึ่งๆ มาจัดทำเป็นแต่ละรายการในใบขนสินค้า ข้อมูลที่สำคัญ คือ

- 3.1 ลำดับที่ในใบขนสินค้า จะผูกพันกับ เลขที่
บัญชีราคาสินค้า / ลำดับที่ในบัญชีราคาสินค้าฉบับนั้นๆ

- 3.2 ชื่อสินค้าทั้งภาษาไทย และภาษาอังกฤษ เครื่องหมายการค้า ลักษณะของสินค้า (Product Attribute)
- 3.3 รหัสพิกัดและอัตราศุลกากร รหัสสถิติสินค้า รหัสสิทธิพิเศษ
- 3.4 ราคาของตามบัญชีราคาสินค้า
 - Invoice Amount ทั้งในรูปเงินตราต่างประเทศ และเงินบาท
 - CIF Value ราคาศุลกากร ทั้งในรูปเงินตราต่างประเทศ และเงินบาท
- 3.5 น้ำหนักสุทธิ บันทึกเป็น กิโลกรัม / ตัน / กรัม / กะรัต เท่านั้น
- 3.6 ปริมาณตามบัญชีราคาสินค้า บันทึกหน่วยปริมาณตามรหัสสถิติของประเภทพิกัดศุลกากรนั้นๆ เพื่อประโยชน์ในการเก็บสถิติของสินค้า
- 3.7 ค่าสิทธิ และรายละเอียดของค่าสิทธิ (Royalty)
- 3.8 การแจ้งการใช้สิทธิประโยชน์ทางภาษีอากร หรือ สิทธิประโยชน์อื่นๆ ตามที่กำหนด
- 3.9 ข้อมูลต่างๆ ที่ใช้คำนวณภาษี สรรพสามิต

ข้อมูลในส่วนนี้ จะเป็นข้อมูลสำหรับการตรวจสอบความถูกต้องในการชำระภาษีอากรต่างๆ ของของที่นำเข้า

การบันทึกข้อมูลในส่วนนี้ มีข้อสังเกต คือ การบันทึกข้อมูลในช่อง “ปริมาณสินค้า (Quantity)” ในแต่ละรายการ มีหลักการว่า ปริมาณสินค้า ต้องมีหน่วยตามรหัสสถิติตามประเภทพิกัดศุลกากรนั้นๆ เพื่อประโยชน์ในการเก็บสถิติของสินค้า แต่เนื่องจากกรณีรหัสสถิติเป็นหน่วยน้ำหนัก ได้แก่ กิโลกรัม / ตัน / กรัม / กะรัต กรมศุลกากรสามารถจัดเก็บสถิติการนำเข้าจากช่อง “น้ำหนักสุทธิ” ได้ ทำให้ช่อง “ปริมาณสินค้า (Quantity)” ในกรณีนี้ กรมศุลกากรอนุญาตให้แสดงเป็นหน่วยอื่นๆ ตามที่ปรากฏในบัญชีราคาสินค้าได้

ตัวอย่างที่ 1 นำเข้าสินค้าในพิกัด 8517.62.49 รหัสสถิติ 999 / KGM จำนวนที่นำเข้า คือ 122 ชุด น้ำหนักสุทธิ 10900 KGM การบันทึกใบขนสินค้า กรณีนี้ คือ

ในช่อง “น้ำหนักสุทธิ” บันทึก “10900 KGM”

ในช่อง “ปริมาณสินค้า (Quantity)” ตามหลักการต้องบันทึก “10900 KGM” แต่กรณีนี้ ให้สามารถบันทึกปริมาณเป็นหน่วยตามบัญชีราคาสินค้าได้ คือ บันทึก “122 SET”

<กรณีตามตัวอย่างที่ 1 ระบบกรมศุลกากรจะเก็บสถิติจากช่อง “น้ำหนักสุทธิ” แทนการเก็บจากช่อง “ปริมาณ”

ตัวอย่างที่ 2 นำเข้า สุราขนาด 750 มิลลิลิตร จำนวน 100 ขวด น้ำหนักสุทธิ 0.8 กิโลกรัม / ขวด รหัสสถิติเป็น 999 / LTR การบันทึกใบขนสินค้า กรณีนี้ คือ

ในช่อง “น้ำหนักสุทธิ” บันทึก “80 KGM”

ในช่อง “ปริมาณสินค้า (Quantity)” ต้องบันทึก “75 LTR” ห้ามบันทึก “100 ขวด”

1	ประเภทพิกัด	ราคาของ(เงินต่างประเทศ)	อัตราอากรขาเข้า	อากรขาเข้าที่ชำระ	อัตราภาษีสรรพสามิต	ภาษีสรรพสามิต	ภาษีอื่นๆ
		296,197.700	0.000	0.00	0.000	0.00	0.00
	85176240	USD 31.84860	0.000	ค่าธรรมเนียม	ภาษีเพื่อมหาดไทย	ฐานภาษีมูลค่าเพิ่ม	ภาษีมูลค่าเพิ่ม
	รหัสสถิติ	ราคาของ (บาท)	รหัสสินค้าสรรพสามิต	0.000	0.00	9,433,482.07	660,343.74
	999 / KGM	9,433,482.07					
	รหัส AHTN	น้ำหนักสุทธิ	รหัสสินค้าอันตราย	ชนิดของภาษาไทย		ใช้สิทธิประโยชน์	
		10,906.800 KGM		อุปกรณ์เชื่อมต่ออินเตอร์เน็ตแบบใช้สายใยแก้วนำแสง ครอบคลุมบรรจุภัณฑ์		<input type="checkbox"/> สุทธิน้ำหนัก <input type="checkbox"/> BOI <input type="checkbox"/> คลังทัณฑ์บน <input type="checkbox"/> 19 ทวี <input type="checkbox"/> Re-Export <input type="checkbox"/> Free Zone <input type="checkbox"/> I-EAT Free Zone <input type="checkbox"/> พลายเที่ยวเรือ	
	ประเภทของข้อมูลการค้า	ปริมาณ	ปริมาณประเมิน	เครื่องหมายการค้า			
		122.000 SET	0.000				
	รหัสสิทธิพิเศษ	ปริมาณสรรพสามิต	สรรพสามิตประเมิน	หมายเลข			
	000	0.000	0.000				
	Bond / Fz / I-EAT Free Zone / 19 bis ที่นำสินค้าเข้า						
	เลขที่ใบขนสินค้าที่อ้างถึง	ประเทศกำเนิด	รหัส				
		CHINA	CN				
	ใบอนุญาตนำเข้าหรือหนังสือรับรอง						

ส่วนที่ 4 Import Declaration Detail (Duty)

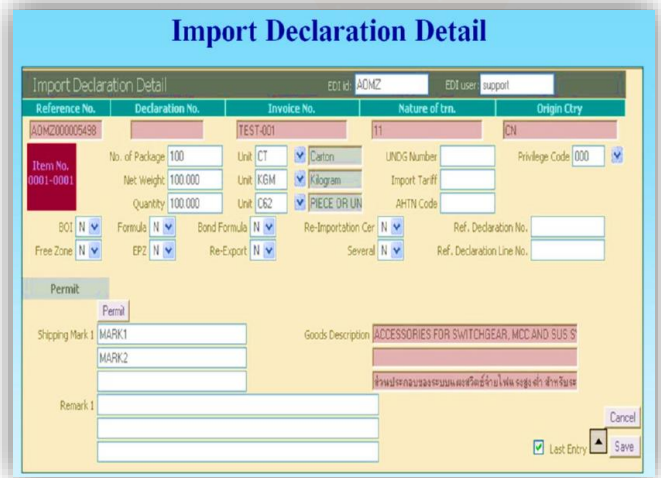
เป็นการบันทึกข้อมูลตัวเลขอากรขาเข้า และ ค่าภาษีต่างๆ โดยผู้บันทึกต้องบันทึกหมวดค่าภาษีอากรให้ถูกต้อง

ส่วนที่ 5 Import Declaration Detail (Permit)

เป็นการบันทึกข้อมูล ใบอนุญาตต่างๆ ที่เกี่ยวข้องกับกรมศุลกากร ของใดจะต้องมีใบอนุญาตหรือไม่เป็นไปตามกฎหมายควบคุมแต่ละฉบับ ของที่นำเข้าและต้องมีใบอนุญาตหรือทำตามเงื่อนไขของกฎหมายใด ต้องดำเนินการตามกฎหมายนั้นๆ

ปัจจุบันกรมศุลกากรได้ทำความตกลงกับหน่วยงานผู้ออกใบอนุญาต กำหนดของที่ต้องขออนุญาตผ่านระบบอิเล็กทรอนิกส์ โดยใช้ตัวเลขพิกัดศุลกากรเป็นตัวเชื่อมโยง กรมศุลกากรจะตรวจสอบข้อมูลในส่วนนี้กับข้อมูลการอนุญาตที่หน่วยงานนี้ดำเนินการอนุญาตในระบบอิเล็กทรอนิกส์ ผู้นำของเข้าไม่ต้องนำใบอนุญาตในรูปแบบกระดาษยื่นต่อกรมศุลกากร ของใดที่ยังไม่มีการทำความตกลงการเชื่อมโยงข้อมูลยังคงต้องใช้ใบอนุญาตกระดาษยื่นต่อกรมศุลกากร

ข้อมูลในส่วนนี้มีคำอธิบายนอกเหนือจากคู่มืออิเล็กทรอนิกส์ ผู้บันทึกต้องติดตามจากประกาศกรมศุลกากรที่กำหนดพิธีการศุลกากรในเรื่องต่างๆ



สำหรับของนำเข้าบางชนิดที่มีการนำข้อมูลหลังจากรผ่านการพิธีการศุลกากรไปใช้ประโยชน์ต่อ เช่น การจดทะเบียนรถยนต์นำเข้ากับกรมการขนส่งทางบก กรมศุลกากรได้กำหนดวิธีการบันทึกข้อมูลเป็นการเฉพาะเพื่อให้เกิดประสิทธิภาพในการนำข้อมูลดังกล่าวไปใช้งาน ด้านการจดทะเบียน ผู้บันทึกข้อมูลต้องศึกษาการบันทึกข้อมูลจากประกาศกรมศุลกากรการนำรถยนต์เข้ามาในราชอาณาจักร เช่น กำหนดการบันทึก ดังนี้

- รถยนต์สำเร็จรูป 1 คัน / รายการ
- ในช่อง “Brand Name” ระบุยี่ห้อและรุ่น โดยให้เว้นวรรคระหว่างยี่ห้อ และ รุ่น เช่น HONDA CR-V
- ในช่อง “Product Code” ให้ระบุขนาดความจุของกระบอกสูบ ขนาดกำลังเครื่องยนต์ และกำลังไฟฟ้า โดยแต่ละข้อมูลให้คั่นด้วยเครื่องหมายทวิภาค (:)
- ในช่อง “Product Attribute 1” ให้ระบุเลขตัวถัง โดยไม่ต้องใส่คำว่า Chassis No.
- ในช่อง “Product Attribute 2” ให้ระบุเลขเครื่องยนต์ โดยไม่ต้องใส่คำว่า Engine No.

ข้อมูลที่จัดทำทั้งหมดนี้มีความสำคัญต่อพิธีการศุลกากร ความยากง่ายของการบันทึกข้อมูลขึ้นกับการออกแบบโปรแกรมการใช้งานของผู้พัฒนาโปรแกรมเฉพาะข้อมูลบางข้อมูลเท่านั้นที่กรมศุลกากรจะกำหนดให้นำมาแสดงในใบขนสินค้า จึงหวังว่าทุกท่านที่มีส่วนเกี่ยวข้องจะมีความเข้าใจและให้ข้อมูลอย่างถูกต้องเพื่อการทำงานที่มีประสิทธิภาพต่อไป

20 หน่วยงานที่เกี่ยวข้องขออนุญาตก่อนนำเข้า

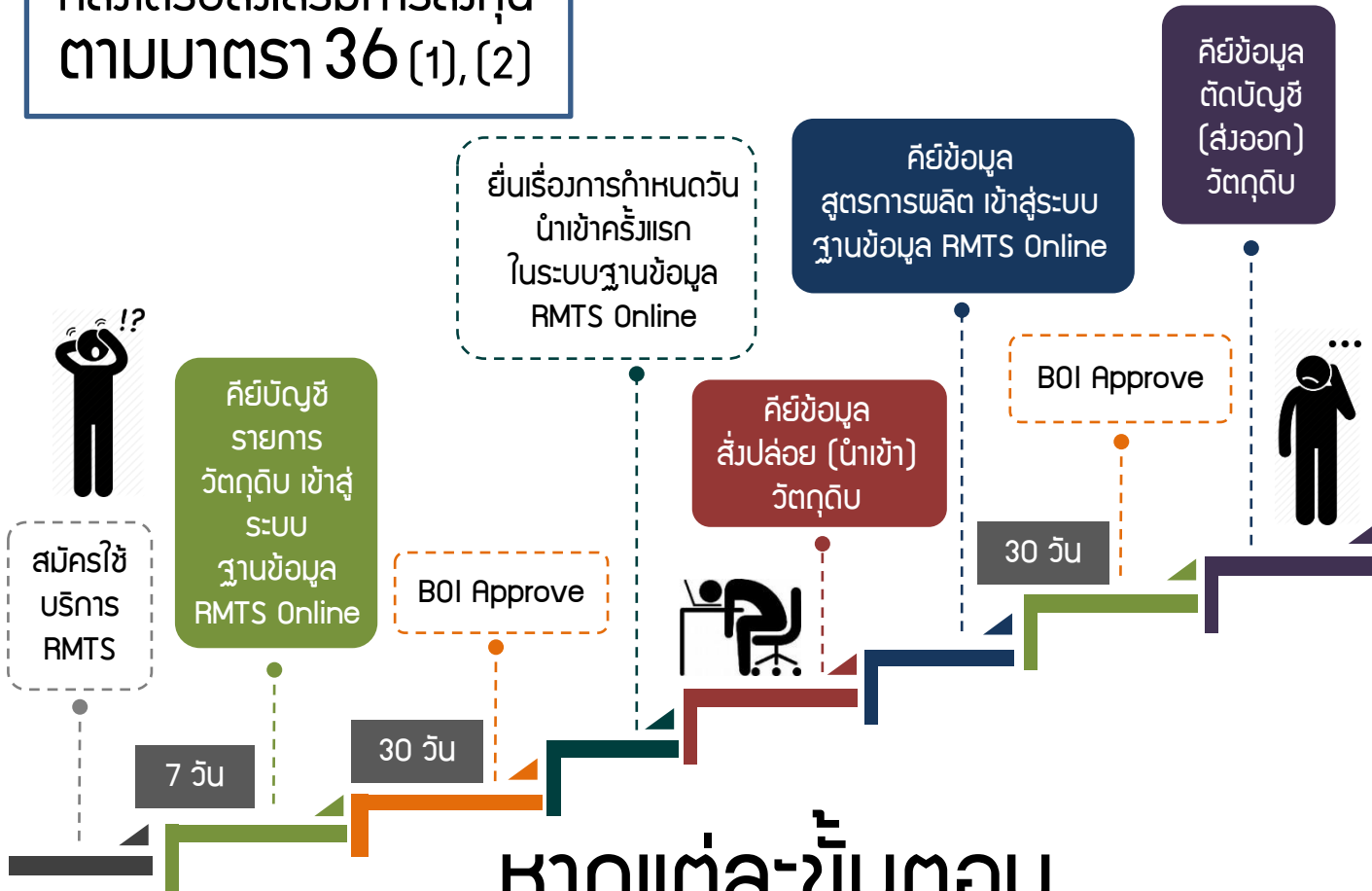
1. กรมศุลกากร
2. กรมโรงงานอุตสาหกรรม
3. สำนักงานคณะกรรมการกฤษฎีกากระทรวงพาณิชย์
4. กรมป่าไม้
5. กรมประมง
6. กรมสรรพสามิต
7. กระทรวงพาณิชย์
8. กระทรวงพาณิชย์
9. กระทรวงการคลัง
10. สำนักงานคณะกรรมการอาหารและยา กระทรวงสาธารณสุข
11. กระทรวงเกษตรและสหกรณ์
12. กระทรวงกลาโหม
13. กรมทรัพยากรธรณี
14. กรมวิทยาศาสตร์การแพทย์
15. กรมวิชาการเกษตร
16. กรมอุทยานแห่งชาติสัตว์ป่า และพันธุ์พืช
17. กรมปศุสัตว์
18. กระทรวงวิทยาศาสตร์และเทคโนโลยี
19. สำนักงานมาตรฐานผลิตภัณฑ์อุตสาหกรรม กระทรวงอุตสาหกรรม
20. กรมการค้าภายใน

ส่วนที่ 6 Import Declaration Detail (Deposit)

เป็นการบันทึกเหตุผลการวางประกันในใบขนสินค้า นั้นๆ และตัวเลขที่วางประกัน

ข้อมูลในแต่ละส่วนของใบขนสินค้าจะถูกจัดเก็บเพื่อนำมาเผยแพร่เป็นสถิติการนำเข้า ข้อมูลที่บันทึกได้ถูกต้องครบถ้วนจะช่วยให้ประเทศไทยมีข้อมูลสถิติที่นำมาวิเคราะห์ความสามารถของประเทศได้อย่างถูกต้อง เชื่อถือได้ ผู้บันทึกข้อมูลและผู้นำเข้าสามารถศึกษาเพิ่มเติมได้จากคู่มืออิเล็กทรอนิกส์ที่กล่าวไว้ในฉบับที่แล้ว

วิธีดำเนินการ หลังได้รับส่งเสริมการลงทุน ตามมาตรา 36 (1), (2)



หากแต่ละขั้นตอน
ทำให้คุณ
สับสน



ติดต่อ...



IC
COUNTER SERVICE

บริการคีย์ข้อมูล
งานสิทธิและประโยชน์
ด้านวัตถุประสงค์
ด้วยทีมงานมืออาชีพ



0 2936 1429 ต่อ 312

e-mail : counterservice@ic.or.th

รู้สู้ภัยโควิด

ด้วยเทคโนโลยีการแพทย์

(1)

CORONAVIRUS
COVID-19



Trendy
Technology

จำลักษณ์ ขุนไพแก้ว
email: chamluck@gmail.com

เป็นที่รับทราบกันดีแบบไม่ต้องอธิบายกันแล้วว่า โครดิดเชื้อโคโรนาไวรัสสายพันธุ์ใหม่หรือโควิด-19 เกิดจากเชื้อไวรัสโคโรนาซาร์โควี-2 (SAR-CoV-2) เป็นการแพร่เชื้อไวรัสจากคนสู่คน โดยได้รับเชื้อผ่านละอองฝอย (Droplets) จากการไอหรือจาม การสัมผัสสารคัดหลั่ง (Contact) เช่น น้ำลาย น้ำมูก เสมหะ เป็นต้น ผู้ที่ได้รับเชื้อส่วนใหญ่จะไม่แสดงอาการใดๆ บางรายอาจมีอาการเล็กน้อย เช่น ปวดเมื่อยกล้ามเนื้อ รู้สึกเหมือนมีไข้ เจ็บคอ คล้ายไข้หวัด และบางรายอาจมีอาการรุนแรง เช่น ติดเชื้อรุนแรงในปอด หรือมีอาการแทรกซ้อนรุนแรงจนนำไปสู่การเสียชีวิตได้ โดยเฉพาะผู้สูงอายุหรือมีโรคประจำตัว เช่น เบาหวาน โรคหัวใจ จะมีอัตราการเกิดอาการรุนแรงที่สูงกว่าผู้ที่มีอายุน้อยและสุขภาพแข็งแรง เมื่อเชื้อโรคเข้าสู่ร่างกายจะมีระยะเวลาฟักตัว (ตั้งแต่ได้รับเชื้อไปจนถึงแสดงอาการ) ประมาณ 2 - 14 วัน จึงได้มีการกำหนดมาตรการให้กักตัวผู้มีความเสี่ยงสูงเมื่อสัมผัสผู้ติดเชื้อเป็นเวลา 14 วัน จนถึงปัจจุบันนี้ไตรมาสที่ 3 ของปี 2564 นี้ นับว่าเป็นช่วงวิกฤตในการรับมือกับเชื้อโควิด-19 สายพันธุ์เดลต้าที่น่าจะเป็นสายพันธุ์หลักที่โจมตีไทยอย่างหนักสุดแล้วในตอนนี ข้อมูลการคาดการณ์ทางวิชาการ ตลอดจนความคิดเห็นจากผู้รู้ นักวิชาการต่างประสานเสียงกันว่า เดือนกันยายนน่าจะขึ้นจุดสูงสุด และตัวเลขปริมาณผู้ติดเชื้อน่าจะพ่นคลายลงจากจำนวนผู้ที่ได้รับวัคซีนที่มากขึ้น และวัคซีนน่าจะเริ่มเข้ามาอย่างเต็มที่จากทุกแพลตฟอร์มในไตรมาสที่ 4

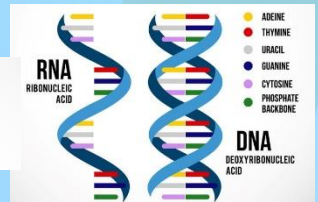
ไวรัสอาจถือได้ว่าเป็นสิ่งมีชีวิตที่มีขนาดเล็กเพียงประเภทเดียวที่สามารถแพร่พันธุ์ หรือถ่ายทอดสารพันธุกรรมของตนเองจากรุ่นหนึ่งไปยังอีกรุ่นหนึ่งได้อย่างรวดเร็วทุกวินาทีก็ว่าได้ ไวรัสชนิดแรกที่ค้นพบคือไวรัสใบยาสูบต่าง (TMV หรือ Tobacco Mosaic Virus) ซึ่งค้นพบโดย มาร์ตินัส ไบเยอร์นิค เมื่อปี ค.ศ. 1899 ปัจจุบันมีไวรัสกว่า 5,000 สปีชีส์ที่ได้รับการบันทึกไว้ในอนุกรมวิธาน

ไวรัสบางชนิดมีชั้นไขมัน หุ้มล้อมรอบแกนกลางอีกชั้นหนึ่ง เรียกไวรัสพวกนี้ว่า ไวรัสมีเปลือกหุ้ม (Enveloped Virus) ไวรัสบางชนิดมีเฉพาะแกนกลางเท่านั้น เรียกว่า ไวรัสไม่มีเปลือกหุ้ม หรือ ไวรัสเปลือย (Non-enveloped Virus หรือ Naked Virus) ไวรัสที่มีเปลือกหุ้มบางชนิดมีปุ่มยื่นออกมาจากชั้นเปลือก เรียกว่า สไปค์ (Spike) ซึ่งมีความสำคัญในการใช้เกาะกับตัวจับ (Receptor) บนผิวเซลล์และบางชนิดเป็นตัวกระตุ้นภูมิคุ้มกันที่ดี Spike ของไวรัสอาจมีคุณสมบัติเป็นสารบางอย่างหรือเป็นเอนไซม์ โดยทั่วไปไวรัสไม่มีเปลือกหุ้มจะมีความทนทานต่อสภาพแวดล้อมได้ดีกว่าไวรัสที่มีเปลือกหุ้ม แต่กรณีโคโรนาไวรัสมีชั้นไขมันหุ้มล้อมรอบและมีปุ่มยื่นออกมาจากชั้นเปลือกเป็นโปรตีนหนามเรียกว่า Spike ทำให้ถูกทำลายด้วยสารละลายไขมัน เช่น แอลกอฮอล์ และสบู่ได้

ไวรัส รู้จัก เข้าใจ ห่างไกลโรค

ไวรัส คือจุลินทรีย์ที่ทำให้เกิดการติดเชื้อ (Infectious) ได้ทั้งในมนุษย์ สัตว์ พืช และสิ่งมีชีวิตที่มีเซลล์ (Cellular Life) ไวรัสทำให้เกิดโรคและส่งผลกระทบไวรัสบางตัวทำให้เกิดโรคระบาดในวงกว้าง ทำให้ คน สัตว์ เสียชีวิตเป็นจำนวนมากได้ ไวรัสต้องอาศัยอยู่ในเซลล์ของสิ่งมีชีวิตอื่น ไม่สามารถเติบโตหรือแพร่พันธุ์นอกเซลล์ได้

DIFFERENCES BETWEEN RNA & DNA



ไวรัส มีโครงสร้างไม่ซับซ้อน ประกอบด้วยแกนกลางของกรดนิวคลีอิกซึ่งเป็น RNA หรือ DNA และมีโปรตีนหุ้มล้อมรอบเพื่อป้องกันกรดนิวคลีอิก สาย DNA หรือ RNA จึงประกอบด้วยพันธะคู่ของอนุกรมโมเลกุลเรียงกันเป็นสายรหัสพันธุกรรม เช่นเดียวกับสิ่งมีชีวิตอื่น

ลักษณะโดยทั่วไปของ DNA

ประกอบด้วยพอลิเมอร์สองสายยาว ที่ประกอบจากหน่วยย่อยซ้ำๆ เรียกว่า นิวคลีโอไทด์ ที่ภายในมีแกนกลางเป็นน้ำตาลและหมู่ฟอสเฟต เชื่อมต่อกันด้วยพันธะเอสเทอร์ จัดเรียงในทิศทางตรงกันข้าม (Antiparallel) น้ำตาลแต่ละตัวมีโมเลกุลเกาะอยู่ เรียกว่า นิวคลีโอเบส หรือ เบส มี 2 ประเภท ได้แก่ ประเภทเพียวรีน มี 2 ชนิดคือ อะดีนีน (A) และกวานีน (G) ประเภทไพริมิดีน มี 2 ชนิดคือ ไซโทซีน (C) และไทมีน (T) โดยมีการเชื่อมต่อกันระหว่าง A-T และ C-G ทำให้เกิดเป็นข้อมูลทางพันธุกรรมของสิ่งมีชีวิตขึ้น

หน้าที่สำคัญของ DNA คือ

1. จำลองตัวเอง ก่อให้เกิดกระบวนการแบ่งเซลล์ ที่เป็นการสร้าง DNA ให้เหมือนเดิมที่สุดสำหรับเซลล์ใหม่ที่สร้างขึ้น

2. ถ่ายทอดข้อมูลผ่าน RNA โดย DNA จะถูกถอดรหัสเพื่อสร้าง RNA ที่มีหน้าที่ในการกำหนดให้กรดอะมิโนในกระบวนการสังเคราะห์โปรตีนเรียงตัว และโปรตีนที่ได้นี้จะถูกนำมาเป็นอวัยวะหรือส่วนประกอบในโครงสร้างส่วนต่างๆ ของร่างกาย ตลอดจนช่วยเร่งปฏิกิริยาของเอนไซม์ในสิ่งมีชีวิตด้วย

ด้วยหน้าที่หลักทั้งสองอย่างดังกล่าวข้างต้น ทำให้สิ่งมีชีวิตชนิดต่างๆ ในโลกนี้สามารถสืบทอดเผ่าพันธุ์และลักษณะของตนได้

วัคซีนโควิด-19 และการสร้างภูมิคุ้มกัน

โดยปกติเมื่อเชื้อโรคทุกชนิดเข้าสู่ร่างกาย ร่างกายจะมีวิธีจัดการเชื้อหลายแบบ หนึ่งในนั้นคือ เม็ดเลือดขาวชนิด Macrophage จะกลืนเชื้อเข้าไปและทิ้งเศษซากเชื้อบางส่วนไว้ เรียกว่า แอนติเจน (Antigen) ร่างกายจะรับรู้ว่ามีแอนติเจนคือสิ่งแปลกปลอมและจะสร้างแอนติบอดี (Antibody) มาจัดการสิ่งแปลกปลอมนั้น รวมถึงมีเม็ดเลือดขาวอีกชนิดหนึ่งที่ทำหน้าที่คือสิ่งแปลกปลอม ถ้าหากได้รับเชื้อในอนาคต ร่างกายจะสามารถจดจำและจัดการได้ การทำงานของวัคซีนจะจำลองการทำงานให้เป็นไปในลักษณะเดียวกัน

วัคซีนป้องกันโควิด-19 จะช่วยกระตุ้นให้ร่างกายสร้างภูมิคุ้มกันต่อเชื้อไวรัสขึ้นมา ช่วยป้องกันการติดเชื้อ หากได้รับเชื้อในอนาคต แต่ต้องใช้เวลาระยะหนึ่งหลังฉีดวัคซีนร่างกายจึงจะสร้างภูมิคุ้มกันขึ้นมาได้ การฉีดวัคซีนผู้รับวัคซีนยังต้องปฏิบัติตามมาตรการป้องกันโควิด-19 อย่างเคร่งครัด เช่น ใส่หน้ากากอนามัย ล้างมือบ่อยๆ เว้นระยะห่างทางสังคม เป็นต้น

วัคซีนอาจไม่สามารถป้องกันทุกคนที่ฉีดจากการติดเชื้อไวรัสโควิด-19 ได้ แต่พบว่าสามารถลดความรุนแรงของโรคได้ และยังไม่มีข้อมูลว่าเมื่อฉีดแล้วจะมีภูมิคุ้มกันโควิด-19 ได้นานเท่าไร รวมถึงไม่มีข้อมูลว่าผลการฉีดวัคซีนให้ผู้ที่ไม่มีภูมิคุ้มกันต่ำหรือผู้ที่ใช้ยากดภูมิคุ้มกันนั้น ทำให้ภูมิต่อไวรัสโควิด-19 มีผลลดลงกว่าในคนปกติหรือไม่

วัตถุประสงค์การฉีดวัคซีนทั่วไป เพื่อ

1. ควบคุมการแพร่ระบาด และทำให้เกิดภูมิคุ้มกันหมู่ให้เร็วที่สุด
2. ลดอัตราการเจ็บป่วยรุนแรง และการเสียชีวิต โดยวัคซีนที่ฉีดต้องไม่ทำให้เกิดการแพ้วัคซีนรุนแรงหลังการฉีด
3. ยอมรับว่ามีโอกาสติดเชื้อได้ในผู้ที่รับวัคซีนแล้ว แต่อาการป่วยจะไม่รุนแรง

จากวัตถุประสงค์ดังกล่าว จึงเป็นที่มาของมาตรการต่างๆ ในแต่ละประเทศ

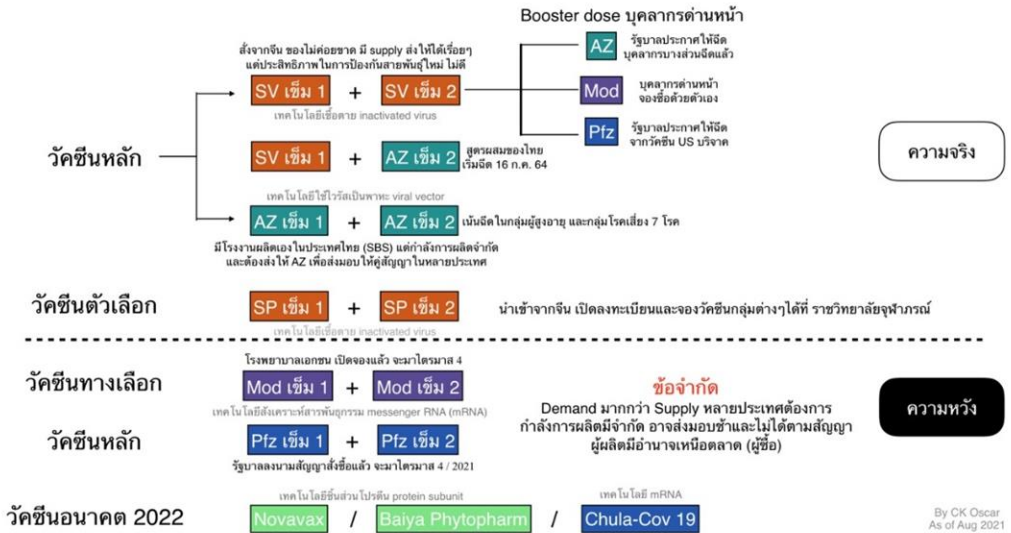
1. เร่งฉีดวัคซีน ให้ได้ครอบคลุมประชากรมากที่สุด เร็วที่สุด เพื่อสร้างภูมิคุ้มกันหมู่ และลดจำนวนผู้เจ็บป่วยรุนแรงและเสียชีวิต

2. วัคซีนที่อนุญาตให้ใช้ฉีดในภาวะฉุกเฉินนี้จะต้องมีผลวิจัยชัดเจนว่ามีประสิทธิภาพป้องกันการเจ็บป่วยรุนแรงและการเสียชีวิตได้ จะเห็นว่าวัคซีนทุกยี่ห้อ มีประสิทธิภาพด้านนี้ค่อนข้างสูงเกิน 90% ทั้งนี้ แต่แน่นอนการฉีดวัคซีนที่มีประสิทธิภาพสูงในการป้องกันการติดเชื้อและการแพร่เชื้อ โดยเฉพาะการรับมือกับเชื้อกลายพันธุ์ (Variant of concern) ย่อมดีกว่าและเป็นที่ต้องการมากกว่า จึงไม่แปลกที่วัคซีนที่ผลิตจากเทคโนโลยี Viral Vector อาทิ AZ และ J&J และเทคโนโลยี messenger RNA (mRNA) อาทิ Pfizer-BioNTech และ Moderna จึงเป็นที่นิยมมากกว่า วัคซีนเชื้อตาย (Inactivated Virus) ซึ่งมีการผลิตยุ่งยากกว่า (ต้องเพาะเลี้ยงเชื้อ) และรับมือกับเชื้อกลายพันธุ์ได้ไม่เท่า

3. วัคซีนจะต้องไม่มีผลกระทบต่อรุนแรงหรือเกิดขึ้นในอัตราน้อยที่สุด คิดเป็นหน่วย ppm คือพบอาการรุนแรงเฉียบพลันไม่เกินคนในล้านคน โดยประสิทธิภาพการป้องกันการติดเชื้อเป็นประเด็นรอง การเลือกใช้วัคซีนแบบไหนขึ้นกับนโยบายรัฐบาล ฐานะทางเศรษฐกิจ และความสามารถในการจัดหาของแต่ละประเทศ ดังนั้นจะเห็นว่าประเทศพัฒนาแล้ว ประเทศร่ำรวย ประเทศเจ้าของเทคโนโลยีการคิดค้นวัคซีน ก็จะมีปริมาณวัคซีนเพียงพอที่จะฉีดให้กับคนในประเทศ จนถึงมีมากเกินเหลือใช้

**สรุปมาตรการและ
แนวทางการบริหาร
วัคซีนของประเทศไทย
(ทั้งนี้อาจมีการ
เปลี่ยนแปลง
ขึ้นกับสถานการณ์)**

วัคซีน ความจริง ความหวัง และข้อจำกัด



เงื่อนไขการอนุญาตฉีดวัคซีนขององค์การอนามัยโลก (WHO)

1. วัคซีนชนิดนั้นๆ จะต้องผ่านการทดสอบและรับรอง และอนุญาตให้ใช้ได้ในภาวะฉุกเฉิน
2. สามารถป้องกันอาการเจ็บป่วยรุนแรงและการเสียชีวิตได้จริง
3. การฉีดต้องปลอดภัย ไม่ก่อให้เกิดอาการแพ้รุนแรง จึงเป็นเหตุผลว่าทำไมให้สังเกตอาการหลังฉีด 30 นาที (ยกเว้น ผลข้างเคียงเล็กน้อยได้ เช่น เป็นไข้ ปวดเมื่อย 1-2 วัน แล้วก็หาย)
4. ลดการติดเชื้อ การแพร่เชื้อ (วัคซีนทุกชนิดไม่สามารถป้องกันการติดเชื้อได้ 100% แต่ทำให้ผู้ได้รับวัคซีนมีอาการป่วยเล็กน้อยจนถึงไม่มีอาการเลยในบางคน ทั้งนี้ ประสิทธิภาพการป้องกันการติดเชื้อของแต่ละวัคซีนอาจลดประสิทธิภาพลงน้อยกว่า 50% เมื่อเจอเชื้อโคโรนาไวรัสสายพันธุ์ใหม่หรือที่กลายพันธุ์

เทคโนโลยีการผลิตวัคซีน

จากบทความที่เผยแพร่โดย พ.ญ.ร่มเย็น ศักดิ์ทองจัน ศูนย์โรคติดเชื้อ โรงพยาบาลสินแพทย์ รามอินทรา ได้อธิบายให้เห็นข้อแตกต่างของเทคโนโลยีหรือกรรมวิธีในการผลิตวัคซีนที่รู้จักกันดีและได้ยื่นกันทุกวันนี้มี 4 วิธีการด้วยกัน ได้แก่

1. วัคซีนชนิดเชื้อตาย (Inactivated vaccine)

วัคซีนกลุ่มนี้ผลิตโดยนำไวรัสโรคโควิด-19 มาเลี้ยงขยายจำนวนมาก และนำมาทำให้เชื้อตาย การฉีดวัคซีนจะกระตุ้นให้ร่างกายสร้างภูมิคุ้มกันต่อไวรัสทุกส่วน เหมือนได้รับเชื้อไวรัสโดยตรงแต่ไม่ทำให้เกิดโรค เพราะเชื้อตายแล้ว เทคโนโลยีนี้เป็นวิธีที่ใช้กับวัคซีนตับอักเสบบี โปлиоชนิดฉีด

จึงมีความคุ้นเคยในประสิทธิภาพและความปลอดภัยมานาน แต่เนื่องจากการเพาะเลี้ยงไวรัสต้องใช้ความระมัดระวังมาก ทำให้ผลิตได้ช้าและมีราคาแพง วัคซีนที่มีใช้ในปัจจุบัน ได้แก่ วัคซีนของบริษัท Sinovac มีประสิทธิภาพป้องกันอาการประมาณ 50-70% ป้องกันการเสียชีวิตได้ 100%

2. วัคซีนชนิดใช้ไวรัสเป็นพาหะ (Recombinant viral vector vaccine)

วัคซีนกลุ่มนี้ใช้ไวรัสที่สามารถตัดแต่งพันธุกรรม เช่น ไวรัสอะดีโน (Adenovirus) โดยนำมาดัดแปลงพันธุกรรมให้ไม่สามารถแบ่งตัวได้ และใส่สารพันธุกรรมของไวรัสโรคโควิด-19 ติดไปด้วย เมื่อนำมาฉีดไวรัสพาหะเหล่านี้จะเลียนแบบการติดเชื้อตามธรรมชาติ โดยกระตุ้นภูมิคุ้มกันทั้งระบบให้สร้างแอนติบอดีต่อไวรัสโรคโควิด-19 ตามสารพันธุกรรมที่ใส่เข้าไป อย่างไรก็ตามแม้ว่าจะเป็นวัคซีนที่ไวรัสอะดีโนไม่แบ่งตัว แต่ยังคงเป็นไวรัสที่มีชีวิตเมื่อเข้าสู่ร่างกาย จึงยังไม่แนะนำให้ใช้ในผู้ที่ภูมิคุ้มกันบกพร่องอย่างมาก จนกว่าจะมีข้อมูลที่ชัดเจนมากกว่านี้ ปัจจุบันวัคซีนชนิดนี้ที่ใช้กันแพร่หลายมี 4 แบนด์ ได้แก่ ไวรัสอะดีโนของชิมแพนซี (Chimpanzee adenovirus) โดยบริษัท Astra Zeneca มีประสิทธิภาพป้องกันอาการประมาณ 70-80% ป้องกันการเสียชีวิตได้ 100%, ไวรัสอะดีโนของมนุษย์สายพันธุ์ 5 (Human adenovirus type 5) โดยบริษัท CanSinoBio มีประสิทธิภาพป้องกันอาการประมาณ 60%, ไวรัสอะดีโนของมนุษย์สายพันธุ์ 26 (Human adenovirus type 26) โดยบริษัท Johnson and Johnson มีประสิทธิภาพป้องกันอาการประมาณ 64-72% และ ไวรัสอะดีโนของมนุษย์สายพันธุ์ 5 และ 26 (Human adenovirus type 5 and 26) โดยบริษัท Gamaleya ของรัสเซีย มีประสิทธิภาพป้องกันอาการประมาณ 90%

3. วัคซีนชนิดสารพันธุกรรม

ได้แก่ เอ็มอาร์เอ็นเอ (mRNA) วัคซีนกลุ่มนี้ ใช้เทคโนโลยีใหม่สังเคราะห์สารพันธุกรรมเอ็มอาร์เอ็นเอ (messenger RNA: mRNA) ที่เฉพาะเจาะจงกับเชื้อไวรัส วัคซีนจะทำหน้าที่พา mRNA เข้าเซลล์ และ ทำกับให้เซลล์ผลิตสารโปรตีนสไปค์ของเชื้อไวรัส ซึ่งโปรตีนนี้จะกระตุ้นระบบภูมิคุ้มกันของร่างกายให้สร้างแอนติบอดีขึ้นมาต่อต้านเชื้อ วัคซีนที่มีใช้ในปัจจุบัน ได้แก่ วัคซีนของบริษัท Pfizer และ Moderna จากข้อมูลในปัจจุบันวัคซีนชนิดนี้มีประสิทธิภาพในการป้องกันโรคได้ประมาณ 95% ป้องกันการป่วยรุนแรงและป้องกันการเสียชีวิตได้ 100% วัคซีนของบริษัท Pfizer ควรได้รับการฉีด 2 เข็มเข้ากล้ามเนื้อ ห่างกัน 3 สัปดาห์ ส่วนวัคซีนของบริษัท Moderna ควรได้รับการฉีด 2 เข็มเข้ากล้ามเนื้อ ห่างกัน 4 สัปดาห์

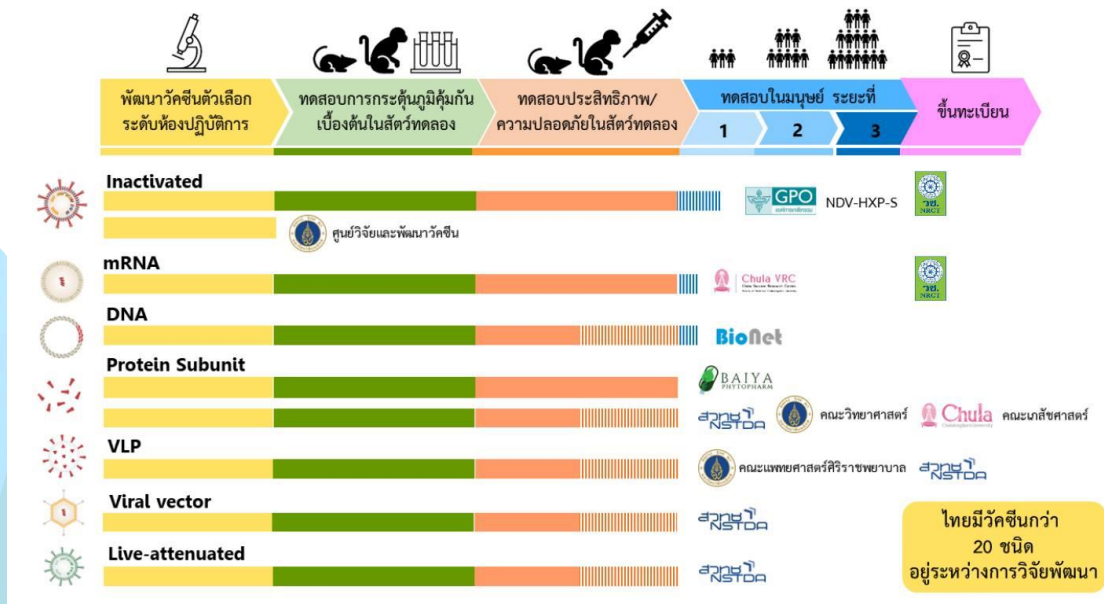
สามารถสรุปเทคโนโลยีหรือกรรมวิธีในการผลิตวัคซีนทั้ง 4 ชนิด ได้ดังตารางต่อไปนี้

เทคโนโลยีการผลิตวัคซีน	พัฒนาการของเทคโนโลยีและกรรมวิธี
แบบเชื้อตาย inactivated virus	เทคนิควิธีการดั้งเดิมที่มีมานาน ด้วยการเลี้ยงเชื้อในห้องเพาะเชื้อให้ได้จำนวนมากๆ และทำให้เชื้อตาย (หมดฤทธิ์ ไม่สามารถแพร่พันธุ์ หรือส่งผลเสียต่อร่างกายคนได้) <u>ข้อดี</u> - มีความปลอดภัยสูง ผลข้างเคียงน้อย <u>ข้อเสีย</u> - ใช้ระยะเวลานาน ต้นทุนการผลิตสูง การพัฒนาให้ทันกับเชื้อที่กลายพันธุ์ยาก
แบบใช้ไวรัสเป็นพาหะ viral vector	เทคนิควิธีการที่พัฒนาและใช้มาหลายปี ด้วยการใส่ชิ้นส่วนโปรตีน หรือสารพันธุกรรมของโควิด-19 ฝากไว้กับเชื้อไวรัสอื่นที่ไม่ก่อโรคในคน แล้วฉีดเข้าไปในร่างกายคนให้เซลล์สร้างภูมิขึ้นมา <u>ข้อดี</u> - ผลิตได้ง่ายขึ้น ผลข้างเคียงไม่มาก <u>ข้อเสีย</u> - ยังต้องใช้ชิ้นส่วนของเชื้อ ทำให้การผลิตมีข้อจำกัด แต่ไม่เท่าแบบเชื้อตาย
แบบสังเคราะห์สารพันธุกรรม mRNA	เทคนิคการส่งชิ้นส่วนพันธุกรรม RNA ห่อหุ้มด้วย Lipid nanoparticles เสมือนชุดคำสั่งให้เซลล์ในร่างกายสร้างโปรตีนหนามที่มีลักษณะเหมือนเชื้อโควิด-19 และร่างกายจึงสร้างภูมิต้านทานขึ้นมา <u>ข้อดี</u> - ผลิตได้ง่ายที่สุด ปรับปรุงให้ทันกับเชื้อกลายพันธุ์ได้เร็ว ไม่จำเป็นต้องเลี้ยงเชื้อ อาจเกิดผลข้างเคียงได้มากกว่าแบบอื่น <u>ข้อเสีย</u> - เนื่องจากเป็นเทคโนโลยีใหม่ ยังไม่มีข้อมูลงานวิจัยผลกระทบในระยะยาวต่อคน
แบบชิ้นส่วนโปรตีน protein sub-unit	เทคนิควิธีการคล้ายกับ mRNA แต่กระบวนการสร้างโปรตีนหนาม ถูกทำนอกร่างกายคน โดยไปทำในพืชหรือสิ่งมีชีวิตชนิดอื่น แล้วค่อยนำโปรตีนของเชื้อไวรัสไปผสมกับสารกระตุ้นภูมิฉีดเข้าร่างกาย เพื่อให้ร่างกายสร้างแอนติบอดีขึ้นมาเพื่อต่อต้านไวรัสโควิด-19 <u>ข้อดี</u> - ผลิตได้ง่าย ปรับปรุงให้ทันกับเชื้อกลายพันธุ์ได้เร็ว ไม่จำเป็นต้องเลี้ยงเชื้อ ผลข้างเคียงคาดว่าน่าจะน้อยกว่าทุกตัว <u>ข้อเสีย</u> - ยังไม่มีการผลิต/รับรองใช้งานจริง

หมายเหตุ ประสิทธิภาพของวัคซีน มีการเปลี่ยนแปลงลดน้อยลง จากสองสาเหตุคือ ระยะเวลาที่ได้รับวัคซีน ยืงนานหลายเดือนภูมิจะค่อยๆ ลดลง และจากสายพันธุ์ใหม่ของไวรัส เนื่องจากวัคซีนเริ่มผลิตมาจากสายพันธุ์เดิม

เมื่อแบ่งตามลำดับขั้นการวิจัยพัฒนาวัคซีน สามารถแบ่งออกเป็น (1) ขั้นการคิดค้นทดลองในห้องปฏิบัติการ (2) ขั้นการทดสอบการกระตุ้นภูมิคุ้มกันเบื้องต้นในสัตว์ทดลอง (เช่น ไนลิงและหมู) แสดงให้เห็นว่าวัคซีนสามารถกระตุ้นการสร้างภูมิคุ้มกันได้จริงเมื่อฉีดเข้าไปในสัตว์ทดลอง (3) ขั้นการทดสอบประสิทธิภาพ/ความปลอดภัยในสัตว์ทดลอง มุ่งเน้นการตรวจวัดหาประสิทธิภาพของวัคซีนและผลข้างเคียงที่เกิดขึ้น และแน่นอนเมื่อมีประสิทธิภาพและความปลอดภัยเพียงพอ ก็จะนำไปทดสอบในสภาพเหมือนจริงในคน (4) ขั้นการทดสอบในมนุษย์ จะต้องผ่านการอนุญาตจาก

คณะกรรมการจริยธรรมการวิจัยในมนุษย์ (Ethics Committee) แบ่งออกเป็น 3 ระยะคือ ระยะที่ 1 จำนวนกลุ่มตัวอย่างไม่มากหลักร้อยคน เพื่อดูผลของการกระตุ้นการสร้างภูมิคุ้มกันในคน ระยะที่ 2 จำนวนกลุ่มตัวอย่างหลายร้อยจนถึงหลักพันคน ผลการทดสอบนอกจากประสิทธิภาพและความปลอดภัยแล้ว ยังนำไปสู่ปริมาณของโดสที่เหมาะสมสำหรับการฉีดด้วย และระยะที่ 3 จำนวนกลุ่มตัวอย่างหลายพันคนถึงหลักหมื่นคน (5) ขึ้นทะเบียนรับรอง จะเห็นว่าวัคซีนชนิดต่างๆ จะได้รับการรับรองและขึ้นทะเบียนโดย WHO ในภายหลังจากที่ประกาศให้ใช้ไปก่อนเป็นกรณีฉุกเฉินเร่งด่วน



สำหรับความก้าวหน้าของการวิจัยและพัฒนาวัคซีนของไทย มีแนวโน้มเป็นไปด้วยดีดังภาพ และคาดว่าจะใช้ได้อย่างเร็วที่สุดกลางปี พ.ศ. 2565

- แหล่งข้อมูลอ้างอิง
- พญ.รมเย็น ศักดิ์ทองจีน ศูนย์โรคติดเชื้อ โรงพยาบาลสินแพทย์ รามอินทรา “วัคซีนโควิด 19 มีกี่ชนิด อะไรบ้าง”
 - ภูวพล ชาติศรีศุภรัตน์ และ ดร.ชญาดา ชาติศรีศุภรัตน์ “โควิด-19 และหลักการการทำงานของเครื่องวัดออกซิเจนปลายนิ้ว (Fingertip Pulse Oximeter)”
 - เว็บไซต์ ฟิสิกส์ทางการแพทย์ โดย Institute of Physics (IOP) <https://spark.iop.org/collections/teaching-medical-physics>
 - World Health Organization (WHO) [Internet] [Cited 2021 February 28] Status of COVID-19 Vaccines within WHO EUL/PQ evaluation process. Available from: https://extranet.who.int/pqweb/sites/default/files/documents/Status_COVID_VAX_01March2021.pdf
 - World Health Organization (WHO) [Internet] [Cited 2021 March 3] COVID-19 – Landscape of novel coronavirus candidate vaccine development worldwide. Available from: <https://www.who.int/publications/m/item/draft-landscape-of-covid-19-candidate-vaccines>
 - World Health Organization (WHO) [Internet] [Cited 2021 March 3] ROADMAP FOR PRIORITIZING POPULATION GROUPS FOR VACCINES AGAINST COVID-19. Update 27 September 2020. Available from https://www.who.int/immunization/sage/meetings/2020/october/Session03_Roadmap_Prioritization_Covid-19_vaccine.pdf
 - Package Health Organization (WHO) [Internet] [Cited 2021 March 3] COVID-19 Vaccine: AstaZeneca solution for injection. Update December 2020
 - Centers for Disease Control and Prevention (CDC) [Internet] [Cited 2021 March 1] COVID-19 Vaccine: Helps protect you from getting COVID-19. Available from: <https://www.cdc.gov/coronavirus/2019-ncov/vaccines/index.html>
 - Centers for Disease Control and Prevention (CDC) [Internet] [Cited 2021 March 1] Understanding How COVID-19 Vaccines Work Updated Jan. 13, 2021. Available from: <https://www.cdc.gov/coronavirus/2019-ncov/vaccines/different-vaccines/how-they-work.html>
 - กรมควบคุมโรค กระทรวงสาธารณสุข [internet] [Cited 2021 February 20] โรคติดเชื้อไวรัสโคโรนา 2019 (COVID-19) Available from: https://ddc.moph.go.th/viralpneumonia/faq_more.php
 - กรมควบคุมโรค กระทรวงสาธารณสุข. แนวทางการให้วัคซีนโควิด 19 ในสถานการณ์การระบาดปี 64 ของประเทศไทย. กุมภาพันธ์ 2564

ข้อควรระวังในการใช้ข้อบังคับใหม่

คือ **DPU**

Delivered at Place Unloaded

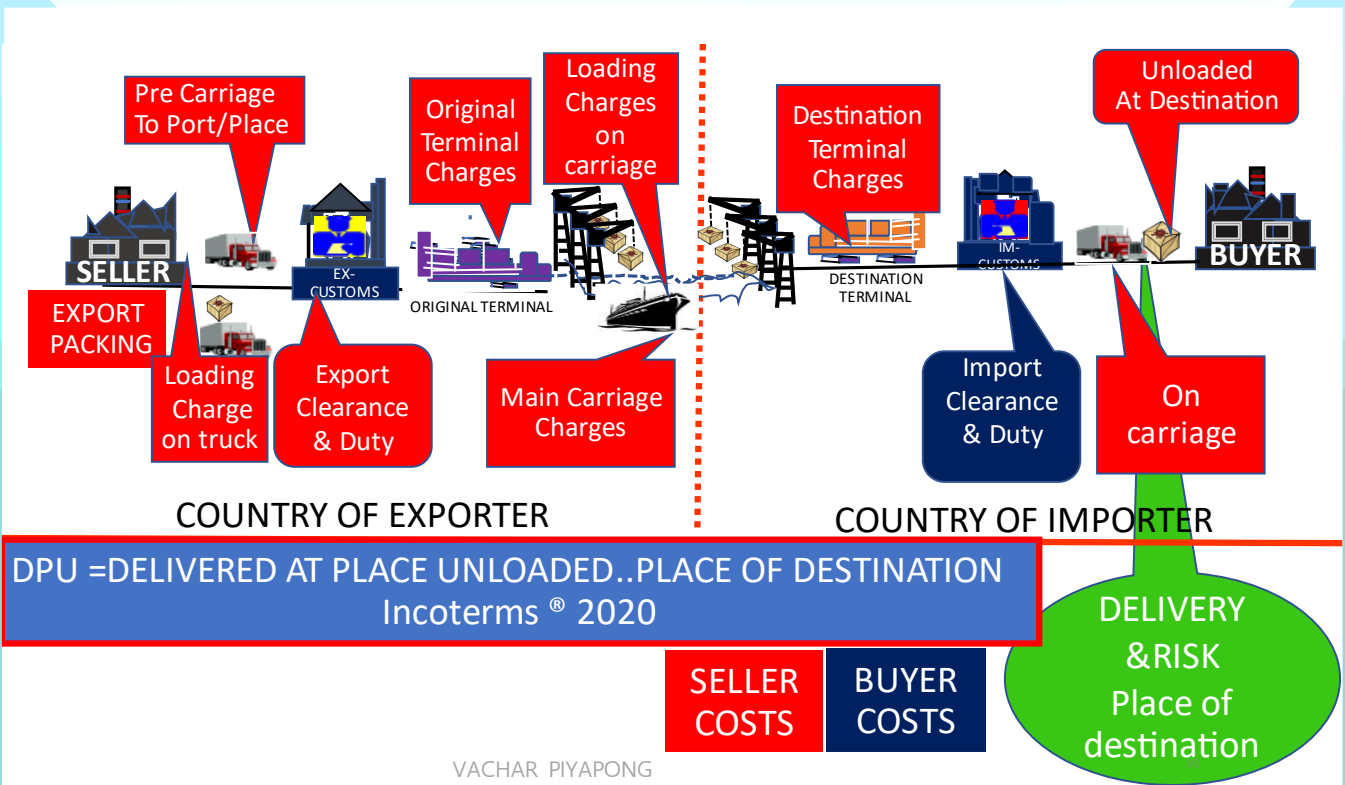


คุณวัชร ปิยะพงษ์
ที่ปรึกษาองค์กรเอกชนชั้นนำด้านการนำเข้าและส่งออก

Incoterms®2020 สภาหอการค้านานาชาติ (International Chamber of Commerce) ได้ออกข้อบังคับใหม่มาใช้แทน Incoterms®2010 เมื่อวันที่ 1 มกราคม พ.ศ.2563 (ค.ศ. 2020)

ข้อบังคับ DPU ได้ออกมาใช้แทน DAT ทำให้ผู้ซื้อเริ่มรู้และเข้าใจว่าผู้ซื้อใช้ข้อบังคับนี้จะได้ประโยชน์ในเรื่องตัวสินค้าที่ผู้ขายต้องมาส่งมอบถึงสถานที่ตามที่ผู้ซื้อเป็นผู้กำหนดและผู้ขายต้องจ่ายค่าใช้จ่ายในการขนถ่ายสินค้าลงจากยานพาหนะขนส่งที่มาส่งสินค้าตามข้อบังคับ

DPU = Delivered at Place Unloaded เจอบ่อย การส่งมอบนี้ผู้ขายจะสิ้นสุดภาระการส่งมอบสินค้าผู้ขายขนถ่ายสินค้าลงบนพาหนะขนส่งที่มาถึง และส่งมอบสินค้าโดยวางไว้ให้ผู้ซื้อมารับไปเอง ณ สถานที่ปลายทางที่ระบุ ผู้ขายรับผิดชอบความเสี่ยงทั้งหมดในการนำสินค้าไปส่งและขนถ่ายลง ณ สถานที่ที่ปลายทางระบุ ผู้ขายชำระค่าใช้จ่ายทั้งหมดที่เกี่ยวข้องกับสินค้าจนถึงสถานที่ที่ส่งมอบปลายทางที่ระบุ ผู้ขายเป็นผู้ผ่านพิธีการขาออกและผ่านแดน ผู้ซื้อเป็นผู้ผ่านพิธีการขาเข้า

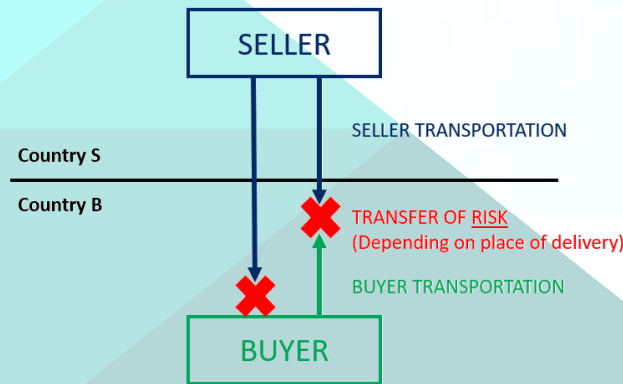


จะเห็นได้ว่าผู้ขายต้องรับผิดชอบค่าใช้จ่าย ตั้งแต่ต้นทางถึงสถานที่ปลายทางของผู้ซื้อ ยกเว้น ค่าดำเนินการพิธีการศุลกากรขาเข้า ซึ่งผู้ซื้อ รับผิดชอบ

ดังนั้นเมื่อผู้ขายจะรับทำสัญญาขายตาม ข้อบังคับ DPU นี้มีความเสี่ยงสูง แต่จำเป็นต้องรับ เพราะต้องการขายสินค้า และข้อบังคับนี้ผู้ซื้อก็ไม่ได้ กำหนดขึ้นมาเองเพื่อที่จะเอาเปรียบผู้ขาย แต่ DPU นี้ กำหนดโดยคนกลางที่ทุกประเทศในโลกที่ค้าขายกัน ก็ยอมรับรวมถึงรัฐบาลในประเทศนั้นๆ ด้วย

ผู้ขายจำเป็นที่จะต้องใช้ข้อบังคับนี้ตามที่ผู้ซื้อ ต้องการ ผู้ขายควรอย่างยิ่งที่จะต้องหาข้อมูลเพื่อ กราบกำหนดราคาค่าใช้จ่ายที่จะเกิดขึ้นว่าเป็นจำนวน เงินเท่าใด เพื่อกำหนดราคาขายได้อย่างไม่ผิดพลาด

DPU Delivered At Place Unloaded (named place of destination)



ผู้ขายมีความเสี่ยงต่อตัวสินค้าอาจจะสูญหาย ระหว่างสินค้าเดินทาง ผู้ขายต้องรับผิดชอบเพราะยังไม่ได้ ส่งมอบสินค้าให้กับผู้ซื้อ ผู้ขายต้องรับผิดชอบไปมอบสินค้า ให้ผู้ซื้อจนถึงสถานที่ของผู้ซื้อ ณ สถานที่ปลายทาง และ ต้องรับผิดชอบในการขนถ่ายสินค้าลงให้ด้วย ดังนั้นผู้ขาย ต้องมั่นใจว่าสามารถทำได้ และให้ผู้ขายคำนึงรูปแบบการ ขนส่ง อาจจะใช้มากกว่าหนึ่งก็ได้ โดยต้องทำสัญญาผูกมัด ผู้รับจ้างการขนส่งให้รัดกุม ถ้าผู้ขายสามารถขนส่งสินค้า ด้วยตนเองได้ก็ยิ่งดี (เพื่อตัดปัญหาที่อาจเกิดขึ้น) และ ผู้ขายควรซื้อประกันภัยไว้ด้วยเพื่อประกันความเสี่ยง อีกประการหนึ่งที่ผู้ขายควรทำสัญญาให้ชัดเจนว่าสถานที่ ณ ปลายทางนั้นเป็นที่ใด เช่น ให้ระบุเลขที่ ที่อยู่ปลายทางให้ อย่างละเอียดเพราะเป็นจุดส่งมอบและจุดโอนความเสี่ยง จากผู้ขายให้กับผู้ซื้อ ค่าใช้จ่ายใดๆ อาจเกิดขึ้นได้ก่อน ส่งมอบแน่นอนผู้ขายต้องรับผิดชอบ แต่ถ้าเกิดปัญหา ที่ศุลกากรขาเข้า เช่น สินค้าอาจถูกกักไว้ สินค้าก็ขนส่งไป ส่งมอบ ณ สถานที่ปลายทางไม่ได้ ผู้ซื้อต้องรับผิดชอบ จะเอามาเป็นข้ออ้างไม่ได้ว่าผู้ขายยังไม่ได้ส่งมอบ

ดังนั้นการใช้ DPU ค้าขายกัน ผู้ขายต้องระวัง เลือก กำหนดราคาขาย การขนส่ง การส่งมอบ ผู้ซื้อก็ต้อง ระวังเรื่องภาษี อากาศขาเข้า และกฎหมายของ ศุลกากร

ภาพจาก: <https://blog.globartis.com/a-new-2020-incoterm-dpu-delivered-at-place-unloaded/>

สมาคมสโมสรนักลงทุบ ขอเชิญเข้าร่วมสัมมนา



หลักเกณฑ์ทาง **ศุลกากร** ว่าด้วยการนำเข้า-ส่งออก

และสิทธิประโยชน์ทางภาษีอากร

ภายใต้กฎหมายศุลกากรฉบับใหม่



วันที่ 27-28 กันยายน 2564
เวลา 09.00 - 16.00 น.

สอบถามเพิ่มเติม โทร. 099 107 4633

ออนไลน์ผ่าน
zoom

วิทยากร



คุณวิชัย มากวัฒนสุข

ที่ปรึกษาด้านกฎหมายและสิทธิประโยชน์ด้านศุลกากร

JOIN A
TRAINING
ON



ตัวเข้ม (เทคนิค) การขออนุมัติสูตรการผลิต และตัดบัญชีด้วยระบบ RMTS Online อย่างไรให้ถูกต้อง

<<สมาคมสมาชิกลงทุนจัดสัมมนาออนไลน์ เรื่อง “ตัวเข้ม (เทคนิค) การขออนุมัติสูตรการผลิต และตัดบัญชีด้วยระบบ RMTS Online อย่างไรให้ถูกต้อง” ผ่านโปรแกรม Zoom ที่สามารถรองรับการฝึกอบรมและสัมมนาในยุค New Normal โดยจัดขึ้นเมื่อวันที่ 29 มิถุนายน 2564

เทคนิค การใช้สูตรคำนวณ

ITEMS	Auto Car	Imp. Motorcycle	Pick-up Passenger Vehicle
FUEL FILLER	1 C&2	-	2 C&2
RTF FILTER PRESSY	1 C&2	2 C&2	4 C&2
ROCKY	4 C&2	-	8 C&2
ROV RESY	1 C&2	1 C&2	2 C&2
DUCT RESY	-	1 C&2	2 C&2
ELECTRONIC CONTROL UNIT	-	1 C&2	1 C&2
รวม	4 C&2/15	4 C&2/15	5 C&2/15

เทคนิค การทำสูตรผลิตสินค้า

Thank You

การสัมมนาครั้งนี้ได้รับเกียรติจาก **คุณสุกัญญา หนึ่งทอง** ผู้เชี่ยวชาญจากสมาคมสมาชิกลงทุน เป็นวิทยากรบรรยาย โดยมีหัวข้อสำคัญ อาทิ การจัดทำสูตรการผลิตและวิธีการแก้ไขสูตรอ้างอิงแบบไม่ยุ่งยาก การจัดทำข้อมูลส่งคืนวัตถุดิบไปต่างประเทศด้วยระบบ Online การตัดบัญชีวัตถุดิบที่ไม่เป็นไปตามเงื่อนไขที่ สกท.กำหนด และการยื่นความจำนงค์การตัดบัญชีวัตถุดิบด้วยใบขนสินค้าขาออก ตลอดจนผู้เข้าร่วมสัมมนาได้ร่วมซักถามประเด็นปัญหาที่เป็นข้อสงสัย โดยวิทยากรได้โต้ตอบกับผู้เข้าอบรมเสมือนอบรมในห้องสัมมนา เพื่อนำข้อมูลที่ได้รับไปใช้ในการดำเนินงานได้อย่างมีประสิทธิภาพยิ่งขึ้น

สัมมนาสมาชิก
ครั้งที่ 4



JOIN A TRAINING ON zoom

วิธีการขอรับส่งเสริมการลงทุน

มาตรการส่งเสริมการลงทุนในกลุ่มผู้ใช้หุ่นยนต์และระบบอัตโนมัติ (กรณีลงทุนใหม่)

สิทธิประโยชน์

- อนุญาตนายจ้างลดอัตรา
- อนุญาตนายจ้าง 3 ปี เป็นสัดส่วน 50% ของโครงสร้างบรรดามูลค่าเครื่องจักรที่ลงทุนโดยมีเงื่อนไขว่าต้องมีมูลค่า > 30% ของการลงทุน (ยกเว้น 100%)

ข้อควรพิจารณา

- โครงการลงทุนที่มีมูลค่าการลงทุน (มูลค่า) 80 ล้านบาทขึ้นไป
- โครงการลงทุนที่มีมูลค่าการลงทุนที่ต่ำกว่า 80 ล้านบาท แต่มีมูลค่าการลงทุนที่เพิ่มขึ้น
- มูลค่า > 2 ล้านบาท (ไม่รวมค่าที่ดินและอุปกรณ์)
- มีพื้นที่ 200 ตร.ม. มีลูกจ้าง > 3 คน/อาคาร (ไม่รวมพื้นที่และอุปกรณ์)

ขั้นตอนการส่งเสริมภายในวันที่การลงทุนของปี 2565

<<สมาคมสโสมสรนักลงทุนจัดสัมมนาออนไลน์ฟรีสำหรับสมาชิก เรื่อง “วิธีการขอรับส่งเสริมการลงทุน” ผ่านโปรแกรม Zoom ที่สามารถรองรับการฝึกอบรมและสัมมนาในยุค New Normal โดยจัดขึ้นในวันที่ 1 กรกฎาคม 2564 มีสมาชิกเข้าร่วมอบรมออนไลน์ทั้งสิ้นกว่า 92 ท่าน

การสัมมนาครั้งนี้ได้รับเกียรติจากคุณอุษณีย์ ตีนเกาะแก้ว นักวิชาการส่งเสริมการลงทุน ระดับชำนาญการ สำนักงานคณะกรรมการส่งเสริมการลงทุน เป็นวิทยากรบรรยาย โดยมีหัวข้อสำคัญ อาทิ นโยบายและมาตรการส่งเสริมการลงทุน ประเภทกิจการที่ให้การส่งเสริมการลงทุน หลักเกณฑ์การส่งเสริมการลงทุนและสิทธิประโยชน์ ขั้นตอนและวิธีปฏิบัติในการขอรับส่งเสริมการลงทุน และวิธีการยื่นคำขอรับการส่งเสริมการลงทุนทั่วไปสำหรับอุตสาหกรรมการผลิต (Manufacturing Industry) ตลอดจนสมาชิกผู้ร่วมสัมมนาได้ร่วมซักถามประเด็นปัญหาที่เป็นข้อสงสัย โดยวิทยากรได้โต้ตอบกับสมาชิกเสมือนอบรมในห้องสัมมนา เพื่อนำข้อมูลที่ได้รับไปใช้ในการดำเนินงานได้อย่างมีประสิทธิภาพยิ่งขึ้น



JOIN A TRAINING ON zoom

เคลียร์ให้ชัด!!

การจัดทำบัญชีวัตถุดิบอุตสาหกรรมจิวเวลรี

<<สมาคมสมาชิกลงทุนจัดสัมมนาออนไลน์ เรื่อง “เคลียร์ให้ชัด!! การจัดทำบัญชีวัตถุดิบอุตสาหกรรมจิวเวลรี” ผ่านโปรแกรม Zoom ที่สามารถรองรับการฝึกอบรมและสัมมนาในยุค New Normal โดยจัดขึ้นเมื่อวันที่ 6 กรกฎาคม 2564

ตัวอย่างการขออนุมัติปริมาณ MAX STOCK

หมายเลข	รายการวัตถุดิบ	หน่วย	ชุดที่ 1 : 18 K GOLD RING		ชุดที่ 2 : 18K GOLD NECKLACE		ปริมาณคงเหลือ เป็นจำนวนเงิน
			ปริมาณคงเหลือ เป็นจำนวนเงิน	ปริมาณคงเหลือ	ปริมาณคงเหลือ	ปริมาณคงเหลือ	
1	18 K GOLD	GM	7.13	1,426,000	0	0	1,426,000
2	POLISHED DIAMOND	CTW	0.36	72,000	0.08	16,000	82,000
3	14 K GOLD	GM	0	0	1.32	264,000	264,000
4	POLISHED SEMI-PRECIOUS STONE	CTW	0	0	1.34	268,000	268,000
5	PEARL	CTW	0	0	1.975	395,000	395,000
6	INVESTMENT	KOM	0.0001	20	0.0001	20	40
7	SAND PAPER	KOM	0.0004	80	0.0004	80	160

การขออนุมัติบัญชีรายการวัตถุดิบและปริมาณสต็อกสูงสุด

- เป็นการอนุมัติรายการวัตถุดิบ หน่วย และปริมาณของวัตถุดิบ เพื่อกำหนดให้บริการสามารถนำวัตถุดิบไปใช้ในการกริเออราจิวเวลรี
- เป็นการขึ้นขออนุมัติเฉพาะรายการวัตถุดิบและวัสดุจำเป็นที่กิจการใช้ผลิตตามมาตรา 36 และวัตถุดิบและวัสดุจำเป็นที่กิจการใช้ผลิตตามมาตรา 36
- เป็นการคำนวณจากสูตรการคิด ที่กำลังการผลิตไม่เกิน 4 เดือน

เงื่อนไขในการจัดเตรียมเอกสาร "ใบขึ้นสินค้าขาด"

เอกสาร	ตรวจสอบ	ผ่านการพิจารณา	ยังไม่
ใบขึ้นสินค้าขาด	STATUS 04	<input checked="" type="checkbox"/>	<input type="checkbox"/>
บัญชีวัตถุดิบ	บัญชีวัตถุดิบที่แสดงรายการวัตถุดิบที่ใช้ในการผลิต และรายการวัตถุดิบที่ใช้ในการผลิต	<input checked="" type="checkbox"/>	<input type="checkbox"/>
บัญชีวัตถุดิบ	บัญชีวัตถุดิบที่แสดงรายการวัตถุดิบที่ใช้ในการผลิต และรายการวัตถุดิบที่ใช้ในการผลิต	<input checked="" type="checkbox"/>	<input type="checkbox"/>
บัญชีวัตถุดิบ	บัญชีวัตถุดิบที่แสดงรายการวัตถุดิบที่ใช้ในการผลิต และรายการวัตถุดิบที่ใช้ในการผลิต	<input checked="" type="checkbox"/>	<input type="checkbox"/>

เงื่อนไขการให้สิทธิ์

- ต้องมีพนักงานประจำหรือช่างกริเออราจิวเวลรีที่ได้รับอนุญาต
- วัตถุดิบที่ผลิตจิวเวลรี ยาวนานกว่า 3 ปี และใช้ผลิตสินค้าที่ได้รับอนุญาตและเป็นไปตามขั้นตอนการอนุมัติที่ได้รับอนุมัติ
- เป็นการอนุมัติการให้สิทธิ์
- มีสิทธิ์ยกเลิกใบระบอบสิทธิ์ที่กำหนด
- ปฏิบัติตามข้อกำหนดต่างๆ ในการให้สิทธิ์

การสัมมนาครั้งนี้ได้รับเกียรติจาก คุณทวี วีระพงษ์ชัย นักวิชาการส่งเสริมการลงทุกระดับชำนาญการพิเศษ และ คุณวราภรณ์ มณีพิน นักวิชาการส่งเสริมการลงทุนักปฏิบัติการ จากสำนักงานคณะกรรมการส่งเสริมการลงทุน เป็นวิทยากรบรรยาย โดยมีหัวข้อสำคัญ อาทิ การขออนุมัติบัญชีรายการวัตถุดิบและปริมาณสต็อกสูงสุด และการขอแก้ไขบัญชีรายการและปริมาณสต็อกสูงสุด หลักเกณฑ์และเงื่อนไขการจัดทำข้อมูลสูตรผลิตภัณฑ์ การขออนุมัติสูตรผลิตภัณฑ์ การแก้ไขสูตรผลิตภัณฑ์ และเอกสารประกอบการพิจารณา ประกอบด้วย รายละเอียดแสดงการใช้วัตถุดิบ (BOM) รูปผลิตภัณฑ์ กระบวนการผลิต ตลอดจนผู้เข้าร่วมสัมมนาได้ร่วมซักถามประเด็นปัญหาที่เป็นข้อสงสัย โดยวิทยากรได้โต้ตอบกับผู้เข้าร่วมอบรมในห้องสัมมนา เพื่อนำข้อมูลที่ได้รับไปใช้ในการดำเนินงานได้อย่างมีประสิทธิภาพยิ่งขึ้น

ไม่พลาด !! ทุกข่าวสารสำคัญ
ส่งตรงถึงปลายนิ้วคุณ



Add friends

@investorclub

พิมพ์ @ หน้าชื่อ ID ด้วยนะค่ะ

ที่สำคัญ...ตอบทุกข้อสงสัยของคุณ

ในทุกงานบริการของสมาคม ด้วย **LINE CHAT**

IC จะส่งข่าวสารอัปเดต

ไปถึงคุณอีกมากมาย

ติดตามกันต่อไปนะค่ะ



อย่าลืม...บอกต่อ

และแนะนำเพื่อนเข้ามาด้วยกันนะ!!



สมาคมสโมสรนักลงทุน
Investor Club Association

ปรับเปลี่ยนคนทำงาน เพิ่มความฉลาดทางดิจิทัล (Digital intelligence)



มยุรี รามวษ
mayureen@ic.or.th

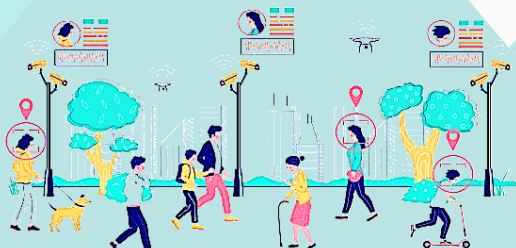


ปัจจุบันเทคโนโลยีได้เข้ามามีบทบาทต่อระบบเศรษฐกิจ และชีวิตประจำวันเป็นอย่างมาก เทคโนโลยีดิจิทัลกลายเป็นปัจจัยสำคัญที่เข้ามาเปลี่ยนแปลงรูปแบบการทำธุรกิจ ความสำเร็จขององค์กรจึงขึ้นอยู่กับความสามารถในการปรับตัว การบริหารจัดการข้อมูล และการเพิ่มศักยภาพให้กับพนักงาน ซึ่งการปรับเปลี่ยนวิถีปฏิบัติของคนทำงาน ให้รองรับการเปลี่ยนแปลงทางเทคโนโลยีอย่างรวดเร็วนี้ จึงเป็นสิ่งที่หลีกเลี่ยงไม่ได้

ดังนั้น คนทำงานยุคดิจิทัลจึงควรต้องมีความสามารถในการใช้อินเทอร์เน็ตในการบริหารจัดการ ควบคุม กำกับตน รู้ขีดรู้ถูก และรู้เท่าทัน ในการใช้เทคโนโลยีดิจิทัลอย่างเหมาะสม มีความรับผิดชอบ ตลอดจนเรียนรู้ที่จะใช้เทคโนโลยีอย่างชาญฉลาด และปลอดภัย ซึ่งสิ่งเหล่านี้เป็นทักษะสำคัญของคนทำงานที่ควรมีติดตัว ที่เรียกว่า **“ความฉลาดทางดิจิทัล”**

ความฉลาดทางดิจิทัลครอบคลุมทั้งความรู้ ทักษะทัศนคติและค่านิยมที่จำเป็นต่อการใช้ชีวิตในโลกเทคโนโลยีดิจิทัล ประกอบด้วยทักษะ 8 ด้าน ดังนี้

1. ทักษะในการรักษาอัตลักษณ์ที่ดีของตนเอง (Digital Citizen Identity) คือ สร้างและบริหารจัดการอัตลักษณ์ที่ดีของตนเองไว้ได้อย่างดีทั้งในโลกออนไลน์และโลกความจริง รู้จักรับผิดชอบต่อการกระทำ ไม่กระทำการที่ผิดกฎหมายและจริยธรรมในโลกออนไลน์ เช่น การละเมิดลิขสิทธิ์ การกลั่นแกล้งหรือการใช้วาจาที่สร้างความเกลียดชังผู้อื่นทางสื่อออนไลน์



2. ทักษะการคิดวิเคราะห์ที่มีวิจารณญาณที่ดี (Critical Thinking) สามารถวิเคราะห์แยกแยะระหว่างข้อมูลที่ถูกต้องและข้อมูลที่ผิด ข้อมูลที่มีเนื้อหาเป็นประโยชน์และข้อมูลที่เข้าข่ายอันตราย วิเคราะห์และประเมินข้อมูลจากแหล่งข้อมูลที่หลากหลายได้

3. ทักษะในการรักษาความปลอดภัยของตนเองและองค์กรในโลกไซเบอร์ (Cybersecurity Management) สามารถป้องกันข้อมูลด้วยการสร้างระบบความปลอดภัยที่เข้มแข็ง ปกป้องอุปกรณ์ดิจิทัล ข้อมูลที่จัดเก็บและข้อมูลส่วนตัวไม่ให้เสียหาย สูญหาย หรือถูกโจรกรรมจากผู้ไม่หวังดีในโลกไซเบอร์ ซึ่งสำคัญต่อการปกป้องรักษาข้อมูลขององค์กร

4. ทักษะในการรักษาข้อมูลส่วนตัว (Privacy Management) เข้าใจและรู้วิธีการบริหารจัดการข้อมูลส่วนตัว รู้จักปกป้องข้อมูลส่วนตัวในโลกออนไลน์ โดยเฉพาะการแชร์ข้อมูลออนไลน์ เพื่อป้องกันความเป็นส่วนตัวทั้งของตนเอง ผู้อื่น และองค์กร ตลอดจนต้องรู้เท่าทันภัยคุกคามทางอินเทอร์เน็ต เช่น มัลแวร์ ไวรัสสแปมฟิชเตอร์ และกลลวงทางไซเบอร์ เป็นต้น

5. ทักษะในการจัดสรรเวลาหน้าจอ (Screen Time Management) สามารถบริหารเวลาที่ใช้อุปกรณ์ยุคดิจิทัลได้อย่างเหมาะสม รวมไปถึงการควบคุมเพื่อให้เกิดสมดุลระหว่างโลกออนไลน์ และโลกภายนอก ตระหนักถึงอันตรายจากการใช้เวลาหน้าจอมากเกินไป การทำงานหลายอย่างในเวลาเดียวกัน และผลเสียของการเสพติดสื่อดิจิทัลโดยไม่แยกแยะ ไม่พิจารณาไตร่ตรอง ซึ่งอาจจะส่งผลต่อคุณภาพการทำงานโดยรวม

6. ทักษะในการบริหารจัดการข้อมูลที่ใช้ใช้งาน มีการทิ้งไว้บนโลกออนไลน์ (Digital Footprints) สามารถเข้าใจธรรมชาติของการใช้ชีวิตในโลกดิจิทัลว่าจะหลงเหลือร่องรอยข้อมูลทิ้งไว้เสมอ หรือที่เรียกว่า รอยเท้าดิจิทัล รวมไปถึงเข้าใจผลลัพธ์ที่อาจเกิดขึ้น เพื่อการดูแลสิ่งเหล่านี้ด้วยความรับผิดชอบ

7. ทักษะในการรับมือกับการกลั่นแกล้งบนโลกออนไลน์ (Cyberbullying Management) ปัจจุบันมีการใช้อินเทอร์เน็ตเป็นเครื่องมือหรือช่องทางเพื่อก่อให้เกิดการคุกคาม ล่อลวงและการกลั่นแกล้งบนโลกอินเทอร์เน็ตและสื่อสังคมออนไลน์เป็นจำนวนมากไม่น้อย ซึ่งส่งผลกระทบต่อการใช้ชีวิตของผู้ถูกคุกคามเป็นอย่างมาก ตามข่าวจากทางสื่อต่างๆ ดังนั้น จึงต้องมีการรับมือด้วยวิธีจัดการเมื่อถูกกลั่นแกล้งบนโลกอินเทอร์เน็ต

วิธีการรับมือถูกกลั่นแกล้งบนโลกโซเชียล



หยุด (Stop)

หยุดการตอบโต้กับผู้กลั่นแกล้ง Logout จากบัญชีสื่อสังคมออนไลน์ หรือปิดเครื่องมือสื่อสาร



บล็อก (Block)

ปิดกั้นการสื่อสารกับผู้กลั่นแกล้ง โดยการบล็อกจากรายชื่อผู้ติดต่อ



แจ้งให้ทราบ (Tell)

ถ้าผู้กลั่นแกล้งยังไม่หยุด การกระทำอีก ควรรายงาน

- บอกผู้ปกครอง หรือ ครูที่ไว้ใจ
- รายงานไปยังผู้ให้บริการสื่อสังคมออนไลน์นั้นๆ ผู้กลั่นแกล้งอาจกระทำการละเมิดข้อตกลงการใช้งานสื่อออนไลน์
- บันทึกหลักฐานการกลั่นแกล้ง อีเมล หรือภาพที่บันทึกจากหน้าจอ

8. ทักษะการใช้เทคโนโลยีอย่างมีจริยธรรม (Digital Empathy) มีความเห็นอกเห็นใจ และสร้างความสัมพันธ์ที่ดีกับผู้อื่นบนโลกออนไลน์ แม้จะเป็นการสื่อสารที่ไม่ได้เห็นหน้ากัน ควรปฏิบัติสัมพันธ์อันดีต่อคนรอบข้าง ไม่ว่าจะพ่อแม่ เพื่อน และเพื่อนร่วมงานทั้งในโลกออนไลน์และในชีวิตจริง ไม่ด่วนตัดสินผู้อื่นจากข้อมูลออนไลน์แต่เพียงอย่างเดียว และควรเป็นกระบอกเสียงให้ผู้ที่ต้องการความช่วยเหลือเพื่อส่งต่อไปยังผู้ที่สามารถให้ความช่วยเหลือได้รวดเร็ว



นอกเหนือจากความฉลาดทางดิจิทัลที่คนทำงานยุคนี้ควรต้องมีและปฏิบัติแล้ว ยังควรต้องรู้ให้เท่าทันความก้าวหน้าทางเทคโนโลยีและนวัตกรรมต่างๆ ที่ถูกพัฒนาขึ้นอย่างต่อเนื่องและมีความทันสมัยมากขึ้นเรื่อยๆ เพื่อให้สามารถเรียนรู้และพัฒนาทักษะการใช้งานเทคโนโลยีใหม่ๆ ได้ทันสถานการณ์ และไม่ตกเทรนด์

อีกปัจจัยหนึ่งที่สำคัญต่อการเปลี่ยนแปลงสู่โลกดิจิทัลของคนทำงานและองค์กร คือ ผู้บริหารที่มีหน้าที่ในการกำหนดทิศทางและกลยุทธ์ขององค์กร เพื่อเตรียมความพร้อมในการปฏิรูปองค์กรสู่โลกดิจิทัลควบคู่กับการพัฒนาบุคลากรให้สามารถปรับตัวเข้ากับการเปลี่ยนแปลง สร้างความสามารถในการแข่งขันและก้าวสู่ความเป็นเลิศในสนามของโลกดิจิทัลได้



สมาคมสโมสรนักลงกุนให้ความสำคัญด้านการเปลี่ยนแปลงทางเทคโนโลยี การรู้ให้เท่าทัน และความสามารถในการปรับตัวให้เข้ากับการเปลี่ยนแปลง สำหรับผู้ประกอบการและองค์กรที่สนใจ สามารถรับข้อมูลรายละเอียดเพิ่มเติม ผ่านงานสัมมนาสำหรับสมาชิกออนไลน์ ครั้งที่ 5 หัวข้อ **“พลิกโฉมคนทำงาน รับการเปลี่ยนแปลงสู่โลกดิจิทัล (Transforming People into the Digital World)”** จัดโดยสมาคมสโมสรนักลงกุน ในวันพุธที่ 22 กันยายน พ.ศ. 2564 เวลา 13.30 - 16.30 น. (เริ่มเข้าระบบเวลา 13.00 น.) ออนไลน์ผ่านโปรแกรม Zoom โดยลงทะเบียนออนไลน์เพื่อสำรองที่นั่งได้ที่ <http://icis.ic.or.th> หากต้องการสอบถามข้อมูลเพิ่มเติม กรุณาติดต่อคุณศิริรัตน์ แผนกฝึกอบรมและบริการนักลงกุน โทรศัพท์ 064 054 2024 หรือ siriratu@ic.or.th





ถ้า (เรา)

"มุ่งมั่น"

ไม่มีอะไรที่เป็นไปไม่ได้

เล่าหลิน

เวลานี้ คงทำอะไรได้ไม่มาก เอาไว้วันหลังค่อยคิด
พอก่อนดีกว่า เดี่ยวค่อยว่ากัน
คนอื่นเขาทำได้ แต่ฉันคงไม่สามารถ เอาไว้ก่อน
แล้วกัน...

“เอาไว้ก่อน เดี่ยวค่อยทำ ไว้วันหลังก็ได้มั้ง”
คำต่างๆ เหล่านี้ทำให้เราหยุดชะงัก ลังเล ไม่แน่ใจ จนไม่ได้
ทำอะไรสักที รอ รอ แล้วก็รอ คอยจังหวะ ซึ่งไม่รู้ว่าจะ
มาเมื่อไหร่?

จะเสียเวลาแค่ไหน หากขอทเวลา (ถอดใจ)
ไปเรื่อยๆ

จากการแข่งขันกีฬาโอลิมปิกที่กรุงโตเกียว
ประเทศญี่ปุ่นที่ผ่านมา นักกีฬาไทยหรือชาติใดๆ เวลา
ลงแข่งขันทุกคนล้วนมีแววดตาที่มุ่งมั่น ที่จะนำชัยชนะเพื่อ
สร้างชื่อเสียงให้แก่ประเทศของตน เมื่อมีนักข่าวเข้าไป
สัมภาษณ์แต่ละคนที่ สามารถคว้าเหรียญทอง เงิน หรือ
ทองแดงมาได้นั้น ต้องผ่านการฝึกฝนอย่างต่อเนื่อง
สม่ำเสมอ และไม่มีคำว่า “เดี๋ยว” มีเวลาเมื่อไหร่ก็จะ
หมดไปกับการฝึกซ้อม และสิ่งเดียวที่เขาคิดก็คือ...

ต้องบรรลุสิ่งที่ตนเองตั้งไว้ และสู้กับ (ใจ)
ตัวเองให้ได้

ปลูกความ “มุ่งมั่น” ในตัวคุณ

“It’s going to be hard. But hard is not
impossible. มันยาก...แต่ไม่ได้แปลว่าเป็นไปไม่ได้”

Sifan Hassan (ซีฟาน ฮัสซัน) นักวิ่งปอดเหล็ก
ทีมชาติเนเธอร์แลนด์ ได้เขียนไว้ใน Instagram ของ
ตนเอง หลังจากประสบความสำเร็จในการคว้าเหรียญ
ทองในการแข่งขันวิ่ง 5,000 เมตร โอลิมปิกเกมส์
โตเกียว 2020 มาครอบครอง ซึ่งถือเป็นตัวอย่างที่เห็น
ได้อย่างชัดเจนว่า ไม่มีคำว่าเดี๋ยว หากต้องการสำเร็จ
ตอนนี้

โดยระหว่างการแข่งขัน Sifan Hassan ได้เกิดเหตุ
ไม่คาดคิดขึ้น คือ เขาล้มลงระหว่างแข่งขันทำให้นักกีฬา
คนอื่นๆ วิ่งแซงหน้าไปแบบต่อนหน้าต่อตา ในตอนนั้น
Sifan Hassan มีทางเลือกเพียง 2 ทาง

ยอมแพ้ หรือ...

จะลุกขึ้นมาวิ่งแค้ให้จบการแข่งขันเป็นคนสุดท้าย

แต่ Sifan Hassan เลือกสร้างหนทางของตัวเอง
โดยลุกขึ้นเดี๋ยวนั้น และล้มชะว่ที่เคยล้ม รับผิดชอบต่อ

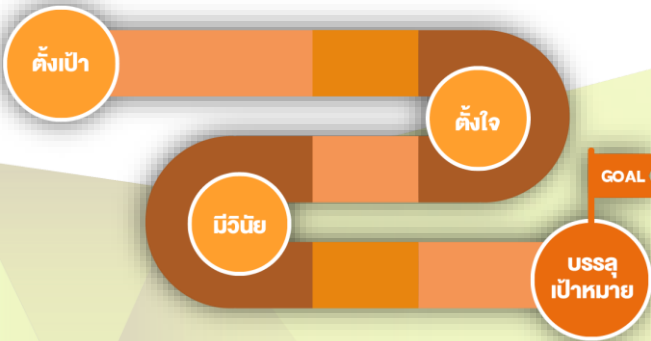
จนเริ่มแข่งนักกีฬาที่เคยนำหน้าไปที่ละคน และ
ภาพที่คนทั้งโลกได้เห็นคือ จากอันดับรั้งท้าย Sifan
Hassan แข่งนักกีฬารวดเดียว 10 คน สุดท้ายก็เข้า
เส้นชัยเป็นที่ 1 และได้เข้าไปสู่อันดับต่อไป ซึ่งในการแข่งขัน
รอบชิงชนะเลิศ วิ่ง 5,000 เมตร Sifan Hassan แม้บาง
ช่วงเธออยู่อันดับ 7 แต่เมื่อถึง 350 เมตรสุดท้าย เธอ
เอาพลังที่เก็บไว้มาใช้ในเวลาที่เหมาะสมและเริ่มแซงคนที่
เคยอยู่อันดับต้นๆ ทิ้งห่างออกไปเรื่อยๆ จนเข้าเส้นชัย
เป็นอันดับหนึ่งได้เหรียญทองในที่สุด

สะท้อนให้เห็นได้ว่า ตลอดระยะก่อนแข่งขัน Sifan
Hassan มีการสร้างความมั่นใจให้ตนเอง เตรียมพร้อม
ทั้งทางร่างกายและจิตใจจนแข็งแกร่ง ส่งผลให้ไม่ว่าจะ
เกิดเหตุการณ์ใดๆ ที่ไม่คาดคิด ก็ไม่อาจขวางทางสำเร็จ
ของเธอได้ สอดคล้องกับงานวิจัยใน Journal of
Personality & Social Psychology ระบุว่า การใช้พลัง
ของการพูดกับตัวเอง (Self-Affirmation) ช่วยให้เห็น
ความมุ่งมั่นตั้งใจได้ โดยการพูดกับตัวเองเชิงบวก
อย่างไร เราจะเป็นแบบที่เราพูด ซึ่งจะส่งผลไปยังการ
กระทำและพฤติกรรมต่างๆ ที่เต็มไปด้วยความพยายาม
ไปให้ถึงเป้าหมายที่ตั้งไว้

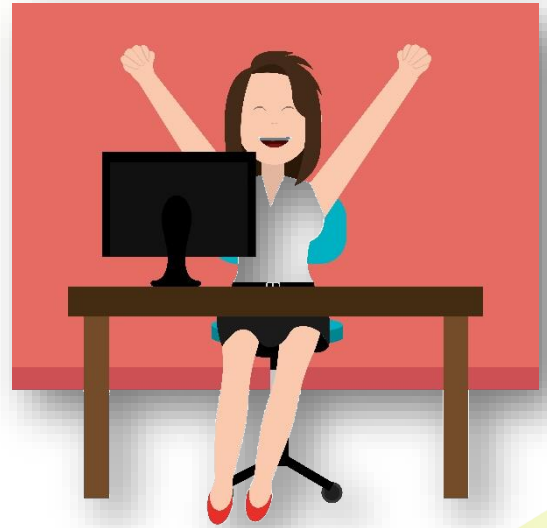
นอกจากนี้ ยังมีวิธีการเสริมความมุ่งมั่นให้ตนเอง
อีก 4 วิธี คือ

1. การสร้างสภาพแวดล้อมให้กับตนเอง กระทำ
ได้ทั้งการหลีกเลี่ยง หรือการปรับตนเองให้เข้ากับ
สภาพแวดล้อมให้เคยชิน เช่น หากทำงานใน
สภาพแวดล้อมเสียงดัง เราอาจหลีกเลี่ยงด้วยการ
ฟังเพลง หรือปรับตัวเองให้สามารถทำงานในที่ที่มี
เสียงดังได้

2. แบ่งการตั้งเป้าหมายเป็น Step แล้วค่อยก้าว
ตาม Step อย่า Stop ซึ่งจะทำให้เรารู้สึกว่าเป้าหมาย
แต่ละระดับนั้นอยู่นอกมือ




อ้างอิง : เพจ ก๊อฟพี แบนด์โชว์
ภาพจาก : <https://portal.set.or.th/education/th/start/start.html>



3. พลังของความตั้งใจ ให้เรามีสมาธิตั้งใจกับสิ่ง
ที่กำลังทำอยู่เสมอ ไม่เหม่อลอยกับสิ่งที่ไม่สำคัญ

4. มีความอดทนกับสิ่งที่ทำ เราต้องให้เวลากับสิ่ง
ที่ทำ ไม่ควรตัดสินใจกันด่วนด้วยความเร่งรีบ เนื่องจาก
อารมณ์หงุดหงิดหรือรู้สึกออยากยอมแพ้ แต่ให้มองถึง
ความสำเร็จที่นำไปทีละขั้นๆ

เมื่อความมุ่งมั่นเกิด ด้วยการพูดกับตัวเองเสมอว่า
เราทำได้ๆ คำว่า...เอาไว้ก่อน เป็นไปไม่ได้ เดี่ยวค่อยทำ...
จะหายไป แล้วอะไรที่เคยคิดว่ายาก อาจเป็นไปไม่ได้ เพราะ
เรามุ่งมั่นที่จะวิ่งให้เร็วขึ้นจนทันความสำเร็จ 

สมัคร หลักสูตรฝึกอบรม
ผ่านระบบ **ออนไลน์**
เพียงคลิก [http:// icis.ic.or.th](http://icis.ic.or.th)

- ✓ หลักสูตรบีไอไอ
- ✓ หลักสูตรการใช้งานระบบ IC
- ✓ หลักสูตรด้านบุคลากร
- ✓ หลักสูตรการบริหารจัดการ



สอบถามรายละเอียดเพิ่มเติม แพนคฟีกอบรมและบริการนักลงทุน
โทรศัพท์ 099-107-4633

การยื่นบรรจู่ตำแหน่ง

- Q : 1. กรณีบริษัทดำเนินการยื่นบรรจู่ตำแหน่ง โดยไม่มี Personal History แต่มีหนังสือ Retirement Certificate มากกว่า 2 บริษัท ซึ่งเป็นภาษาไทย บริษัทสามารถใช้ยื่นเข้าระบบได้หรือไม่
2. หากไม่สามารถยื่นได้ บริษัทต้องแปลเอกสารเป็นภาษาไทยหรืออังกฤษ โดยให้สถาบันที่ไทยรับรองการแปลดำเนินการให้ ใช่หรือไม่
3. และหากในข้อมูลส่วนของ Retirement Certification ระบุแต่ช่วงเวลาในการทำงาน จะสามารถยื่นได้หรือไม่

A : เอกสารประวัติการทำงาน เพื่อยื่นขอบรรจู่ช่างฝีมือ มีข้อกำหนดดังนี้

1. ต้องเป็นเอกสารที่ออกโดยบริษัทนายจ้างที่ช่างฝีมือปฏิบัติงานอยู่ในช่วงเวลานั้นๆ เท่านั้น (บริษัทที่จะรับบรรจู่ช่างฝีมือ จะดำเนินการออกเอกสารรับรองแทนบริษัทนายจ้างเท่านั้น)
2. ต้องมีข้อมูล ดังนี้
 - ชื่อบริษัทนายจ้าง ที่ตั้ง ข้อมูลในการติดต่อ เช่น โทรศัพท์ โทรสาร อีเมล
 - ชื่อและตำแหน่งของผู้ลงนามในเอกสาร และตราประทับ (ถ้ากฎหมายประเทศนั้นๆ กำหนดให้ต้องมี)
 - ชื่อและนามสกุลช่างฝีมือ
 - ตำแหน่ง แขนก / กอง เดือน / ปี ที่เริ่มต้นและสิ้นสุดในการปฏิบัติงานในตำแหน่งนั้น
3. กรณีช่างฝีมือเคยปฏิบัติงานในหลายบริษัท สามารถยื่นหนังสือรับรองของหลายบริษัทนั้นได้
4. ระยะเวลาการปฏิบัติงานที่ตรงกับตำแหน่งที่จะขอบรรจู่ ต้องรวมไม่ต่ำกว่าเงื่อนไขของตำแหน่งนั้นๆ (เช่น 2 ปี หรือ 5 ปี เป็นต้น)
5. กรณีหนังสือรับรองไม่ใช่ภาษาไทยหรือภาษาอังกฤษ ต้องให้สถาบันการแปลเอกสาร แปลเป็นภาษาไทยหรืออังกฤษ พร้อมกับลงนามประทับตรารับรองการแปลเอกสาร โดยในการยื่นต่อ BOI จะต้องยื่นทั้งเอกสารภาษาต้นฉบับและเอกสารภาษาที่แปลเรียบร้อยแล้ว



ติดตาม FAQ 108 คำถามกับงานส่งเสริมการลงทุน ได้ทาง www.faq108.co.th

สมัครสมาชิก จดหมายข่าว ICN

คลิก www.ic.or.th

โดยไม่เสียค่าใช้จ่าย



Join Now

สอบถามข้อมูลเพิ่มเติม



อีเมล icn@ic.or.th



สมาคมสโมสรนักลงทุนบริการจัดอบรม ให้คำปรึกษา “แบบตัวต่อตัว”

One on One Training



เป็นการจัดอบรมเฉพาะกลุ่ม กลุ่มละ ไม่เกิน 5 ท่าน/1 บริษัท



จองสิทธิและชำระเงิน

ภายใน 30 กันยายน 2564

อบรมภายใน 29 ธันวาคม 2564 เท่านั้น!!



(ราคาก่อน Vat7%)

~~9,500~~

7,500

ชื่อหลักสูตร	จำนวนวัน	ค่าธรรมเนียมการจัดอบรม (บาท) ผู้เข้าอบรม 5 ท่าน
1 การอนุมัติบัญชีรายการเครื่องจักร และการขออนุมัติสิ่งปล່อยเครื่องจักร ผ่านระบบ eMT Online	1/2 วัน	7,500 
2 การอนุมัติบัญชีรายการเครื่องจักร และการขออนุมัติตัดบัญชีเครื่องจักร ผ่านระบบ eMT Online	1/2 วัน	7,500 
3 การเตรียมข้อมูลงานสิทธิและประโยชน์ สำหรับเครื่องจักรด้วยระบบอิเล็กทรอนิกส์ แบบครบวงจร (eMT online)	1 วัน	15,000

หมายเหตุ :

- อัตราสัมมนานี้เป็นราคาต่อ 1 บริษัทและเข้าอบรมไม่เกิน 5 ท่าน และ**ต้องอบรมภายในวันที่ 29 ธันวาคม 2564 เท่านั้น**
- อัตรานี้ยังไม่รวมภาษีมูลค่าเพิ่ม
- ค่าใช้จ่ายในการฝึกอบรมสามารถหักลดหย่อนภาษีได้ 200%
- สัมมนานี้ไม่มีค่าเอกสารและค่าอาหาร



สอบถามรายละเอียดเพิ่มเติมได้ที่ คุณศิริรัตน์ แผนกฝึกอบรมและบริการหลักทรัพย์ โทรศัพท 064 054 2024 หรือ E-Mail: siriratu@ic.or.th